

Status på sygehusbelastning i Danmark: Covid-19, influenza og RS-virus



11. november 2022

Status

Baggrund

- Siden covid-19 epidemiens start i foråret 2020 har Sundhedsstyrelsen nøje fulgt udviklingen i sygehusaktivitet som følge af covid-19.
- Sundhedsstyrelsen ser fortsat behov for at følge udviklingen i sygehusaktivitet grundet covid-19 og andre luftvejssygdomme i den kommende vintersæson.
- Sundhedsstyrelsen finder det relevant at give en status på både covid-19 og influenza i Danmark i forhold til sygehusaktivitet.
- I år er der i lighed med sidste år en tidlig sæson af RS-virus, Det er sundhedsstyrelsens vurdering tilfælde af RS virus er på højde med det antal som man normalt ser, men det er tidligere på året end normalt. Sundhedsstyrelsen følger antallet af indlagte med RS-virus nøje.

Status på vaccination i Danmark

- Fra den 15. september 2022 er plejehjemsbeboere og personer 85+ år blevet inviteret til en boostervaccination mod covid-19
- Fra den 1. oktober 2022 er booster-vaccination mod covid-19 af personer 50+ år samt vaccination mod influenza og pneumokoksygdom af personer 65+ år startet.
- Sundhedsstyrelsen udgiver ugentlige oversigter, som viser, hvordan det går med udrulningen af vaccinerne mod covid-19, influenza og pneumokoksygdom i efteråret 2022, dette kan tilgås her:
 - [Udrulning af vaccinationer mod covid-19, influenza og pneumokoksygdom](#)



Status

Status på sygehusbelastning i Danmark

- Efter igangsættelsen af efterårets vaccinationsindsats har antallet af nyindlagte patienter med positiv PCR-test for SARS-CoV-2 været faldende. Dette medfører, at antallet af indlagte patienter med positiv PCR-test for SARS-CoV-2 også er faldende.
- Antallet af indlagte med positiv PCR-test for SARS-CoV-2 på intensivafdelinger er fortsat stabilt og lavt.
- Der ses ikke øget dødelighed samlet for befolkningen.
- Baseret på data fra Sygehusmedicinregisteret ses der en stabilisering i antallet af nyindlagte patienter, der sættes i behandling for covid-19 lungebetændelse,
- Der er aktuelt et meget lavt antal indlagte med laboratoriebekræftet influenza i Danmark.
- Der ses i sammenhæng med en tidlig sæson for RS-virus, et stigende antal indlagte med RS-virus, primært i aldersgrupperne 0-3 år og 65+ år. Denne stigning minder om den, der blev observeret sidste år, hvor vi også havde stigning af RS-virus udenfor sæson.

Sundhedsstyrelsens vurdering

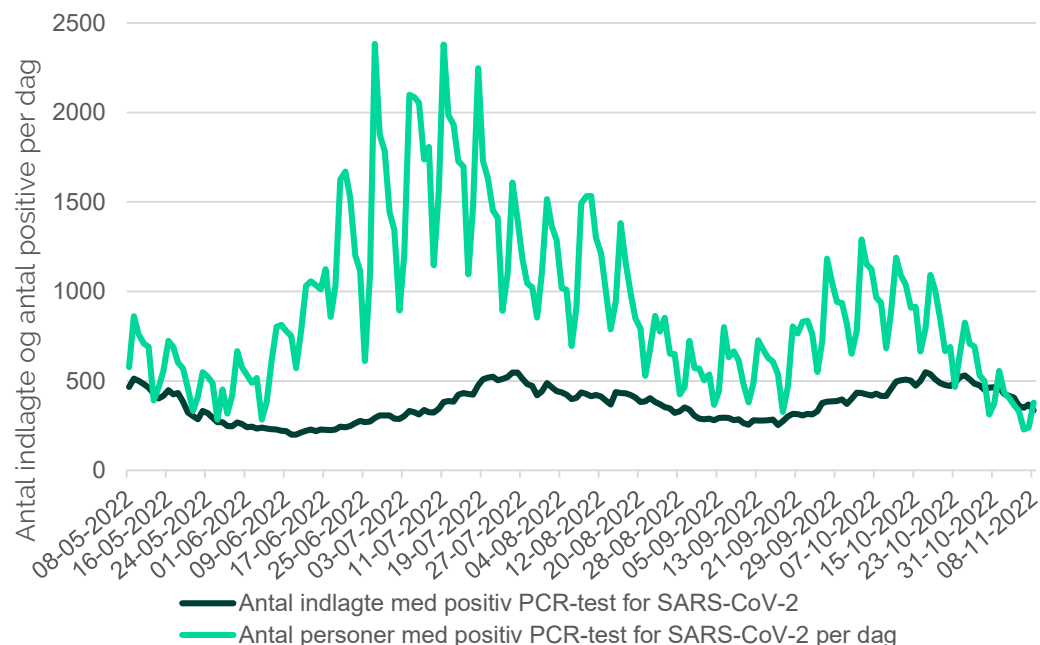
- Det er Sundhedsstyrelsens vurdering, at antallet af indlagte patienter med positiv PCR-test for SARS-CoV-2 vil falde til omkring 200-250 patienter i den kommende uge. Sundhedsstyrelsen forventer, at antallet af patienter der bliver alvorligt syge med covid-19 fortsat vil være lavt.
- Sundhedsstyrelsen forventer, at antallet af patienter, som indlægges og sættes i behandling for nedre luftvejsinfektion grundet covid-19, vil være faldende og udgøre mellem 50 og 100 nyindlæggelser om ugen.
- I den seneste uge har der været et let fald i antallet af nyindlæggelser blandt plejehjemsbeboere med positiv PCR-test for SARS-CoV-2. Dette skyldes formentlig bl.a. den høje tilslutning til covid-19 booster-vaccination blandt plejehjemsbeboere.
- På de følgende sider er det muligt at finde uddybende grafer og beskrivelse af status på sygehusbelastning.



Antal smittede og antal indlagte med positiv PCR-test for SARS-CoV-2

Personer med positiv PCR-test for SARS-CoV-2

- Den seneste måned har antallet af personer der er testet positiv for SARS-CoV-2 været kraftigt faldende.
- Antal indlagte patienter med positiv PCR test er også faldende.

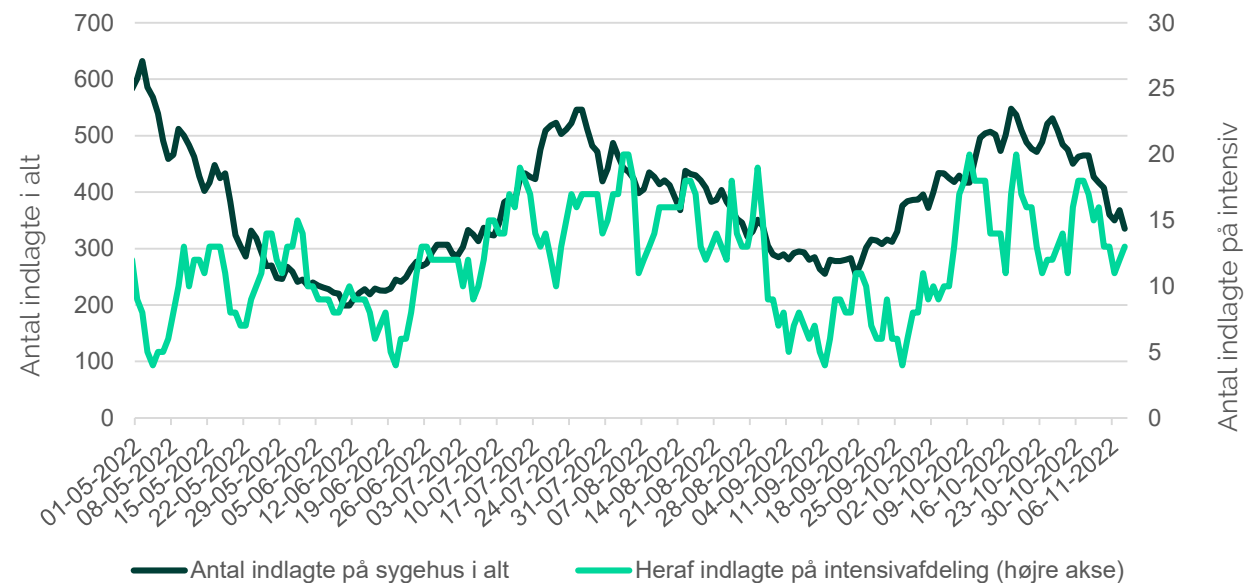


Kilde: Statens Serum Institut per 8. november 2022

Side 4

Indlagte patienter med positiv PCR-test for SARS-CoV-2

- Siden opstart af vaccinationsindsatsen i 15. September 2022, er der med et par ugers forsinkelse, et fald i antallet af indlagte patienter med positiv PCR-test for SARS-CoV-2. Data for de to seneste uger viser, at antallet af indlagte patienter med positiv PCR-test for SARS-CoV-2, nærmer sig antallet for introduktionen af BA.5 i foråret 2022.
- På intensivafdelingerne er der fortsat et stabilt og lavt antal af indlagte patienter med positiv PCR-test for SARS-CoV-2.



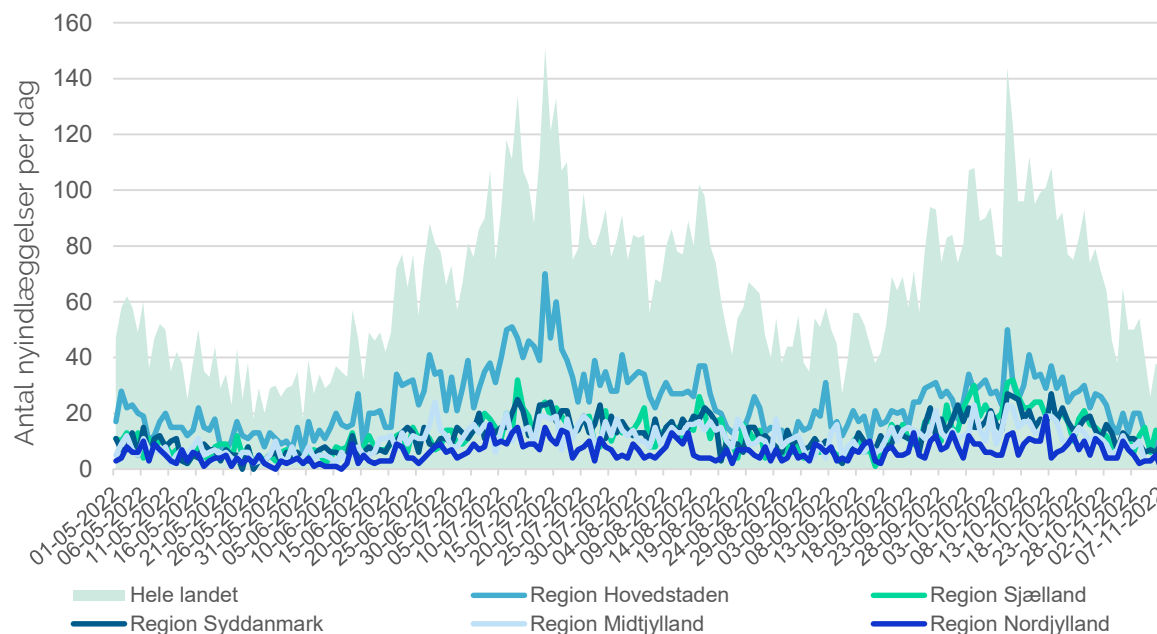
Kilde: Statens Serum Institut og Sundhedsdatastyrelsen per 8. november 2022



Antal nyindlagte med positiv PCR-test for SARS-CoV-2

Nyindlagte med positiv PCR-test for SARS-CoV-2

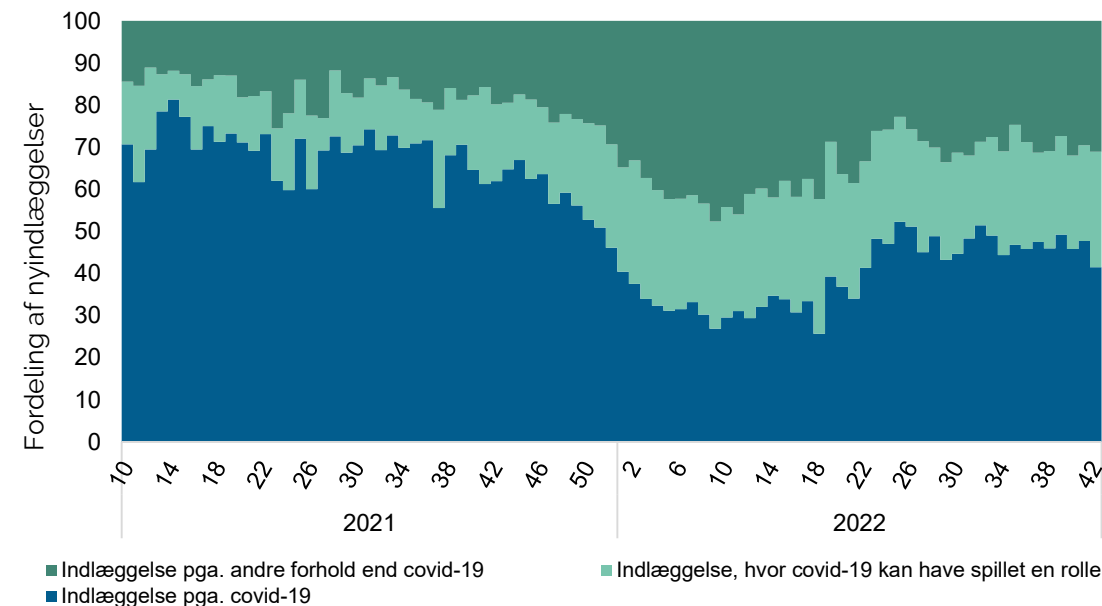
- Antallet af nyindlagte patienter med positiv PCR-test for SARS-CoV-2 har været let stigende indtil midten af oktober, hvorefter antallet af nyindlagte patienter er faldende. Den seneste uge har der dagligt været mellem ca. 20 og 60 nyindlagte patienter med positiv PCR-test for SARS-CoV-2.
- Det faldende antal nyindlagte patienter med positiv PCR-test for SARS-CoV-2 ses på tværs af landet.



Kilde: Statens Serum Institut per 8. november 2022

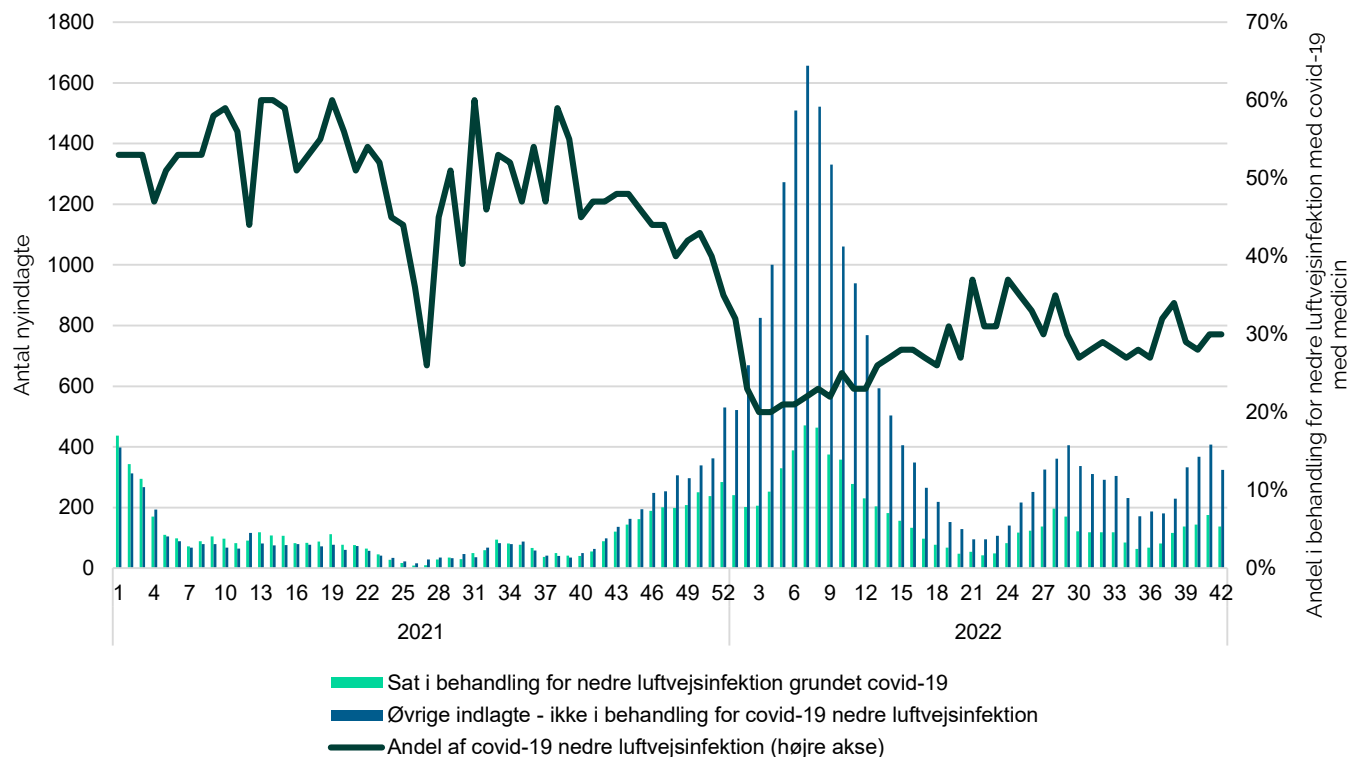
Fordeling af diagnoser blandt nyindlagte med positiv PCR-test for SARS-CoV-2

- Figuren viser andelen af nyindlagte patienter med en positiv PCR-test for SARS-CoV-2, der indlagte pga. covid-19, pga. andre forhold end covid-19 eller hvor covid-19 kan have spillet en rolle.
- Siden uge 25 har andelen, der er indlagt pga. covid-19 eller hvor covid-19 kan have spillet en rolle været stabil på trods af stigning i antal indlagte med positiv PCR-test for SARS-CoV-2 i juni og juli.



Kilde: Statens Serum Institut per 7. november 2022.

Antal nyindlagte i behandling for nedre luftvejsinfektion grundet covid-19



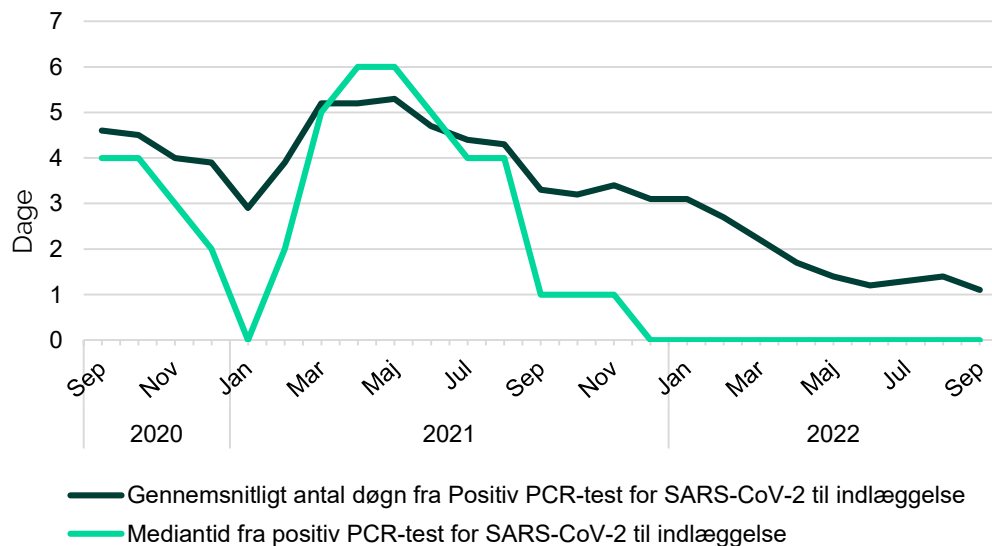
- Med data fra Sygehusmedicinregisteret kan behandlingstyper under indlæggelse bruges til at estimere sygdomsbyrden.
- Figuren viser antal og andel nyindlagte med positiv PCR-test for SARS-CoV-2, som er sat i behandling med lægemidler, der er indiceret ved nedre luftvejsinfektion som led i covid-19 sygdom.
- Der kunne ses en mindre stigning i antallet af patienter, der er sat i behandling for covid-19 fra uge 35.
- I uge 40 er 28% af de nyindlagte med positiv PCR-test for SARS-CoV-2 sat i behandling grundet covid-19. Dette svarer til omkring 140 patienter.
- Antallet af patienter i behandling for covid-19 lungebetændelse er således fortsat meget lavt sammenlignet med vinterens omikron-bølge, hvor ca. 500 patienter om ugen blev sat i behandling for covid-19 lungebetændelse.

Kilde: Sundhedsdatastyrelsen, Sygehusmedicinregisteret og Landspatientregisteret per 2. november 2022

Tid mellem test og indlæggelse samt liggetider for indlagte med positiv PCR-test for SARS-CoV-2

Tid fra positiv PCR-test for SARS-CoV-2 til indlæggelse:

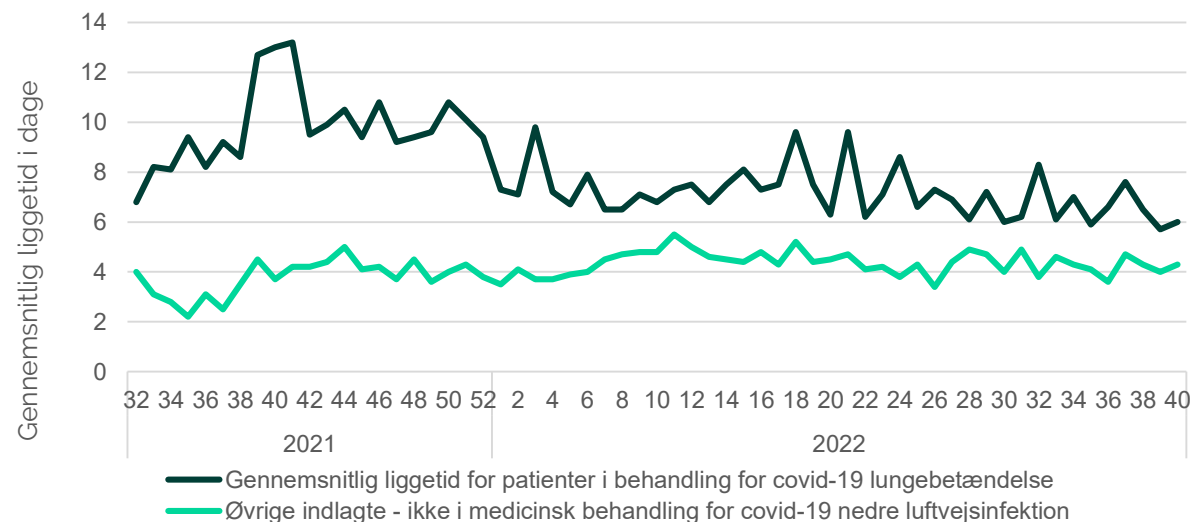
- Figuren viser, at tiden fra positiv PCR-test for SARS-CoV-2 til indlæggelse er faldet i 2022, særligt i foråret. Dette skyldes den ændrede teststrategi for covid-19 i foråret 2022, hvor der nu i højere grad testes i forbindelse med akut symptomatisk sygehusindlæggelse end tidligere.



Kilde: Landspatientregistret per 10. oktober 2022, Sundhedsdatastyrelsen.

Liggetid:

- Den gennemsnitlige liggetid for indlagte patienter med positiv PCR-test for SARS-CoV-2 er uforandret de seneste måneder.
- Patienter, der er indlagt til behandling for covid-19 lungebetændelse, er i gennemsnit indlagt ca. 6 dage. Der ses generelt et fald i liggetiden for patienter, der er indlagt til behandling for covid-19 lungebetændelse.
- Patienter, der er indlagt med positiv PCR-test for SARS-CoV-2, men som ikke er i behandling for covid-19 lungebetændelse, er i gennemsnit indlagt omkring 4 dage.

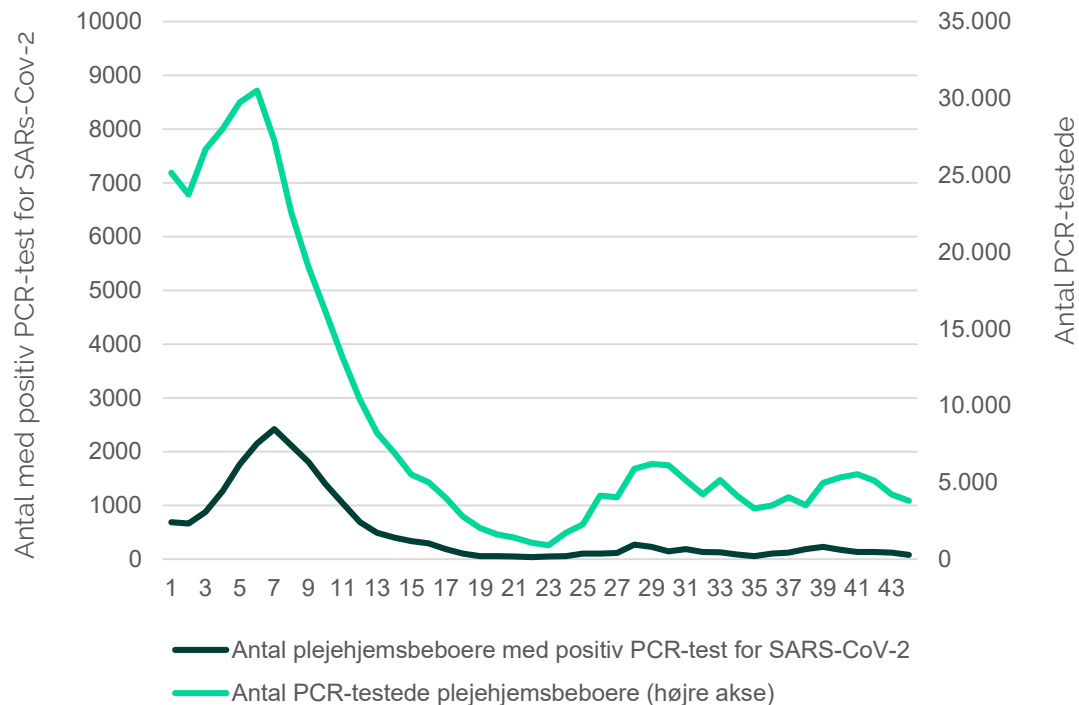


Kilde: Sundhedsdatastyrelsen, Sygehusmedicinregisteret og Landspatientregisteret per 2. november 2022

Plejhjemsbeboere med positiv PCR-test for SARS-CoV-2

Antal testede og smittede blandt plejhjemsbeboere:

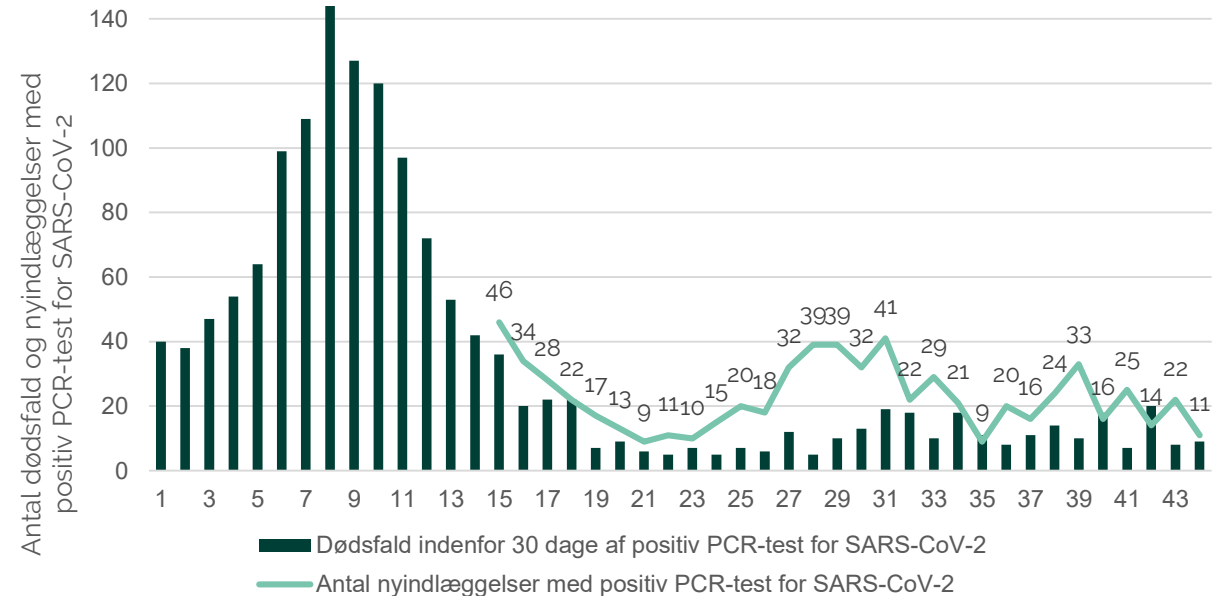
- Siden uge 39 ses der et fald i antallet af plejhjemsbeboere med positiv PCR-test for SARS-CoV-2. Dette skyldes formentligt bl.a., at 90 pct. af plejhjemsbeboere har fået booster-vaccination mod covid-19.



Kilde: Statens Serums Institut per 8. november 2022
Side 8

Antal nyindlæggelser og dødsfald blandt plejhjemsbeboere:

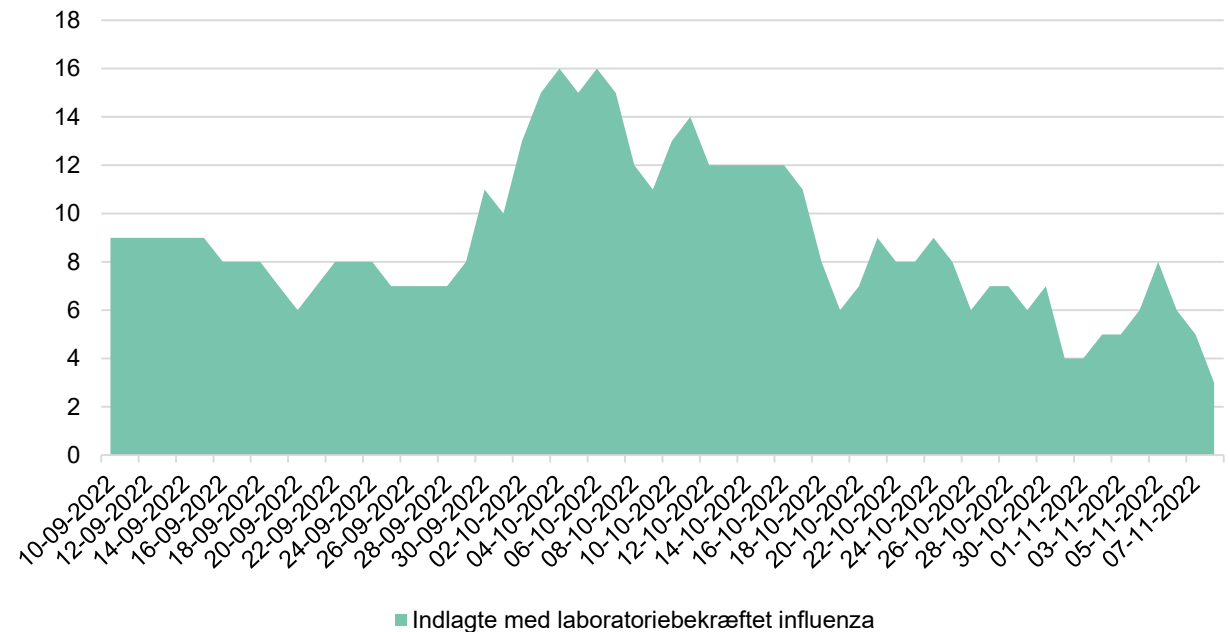
- Fra uge 39 ses der ligeledes et fald med enkelte udsving i antallet af nyindlagte plejhjemsbeboere med positiv PCR-test for SARS-CoV-2. Antallet af dødsfald indenfor 30 dage er stadig lavt.
- Antallet af indlagte og antallet af dødsfaldt blandt plejhjemsbeboere med positiv PCR-test for SARS-CoV-2 er stadig på et meget lavt niveau sammenlignet med vinterens omikron-bølge.



Kilde: Statens Serums Institut per 8. november 2022

Antal indlagte med laboratoriebekræftet influenza

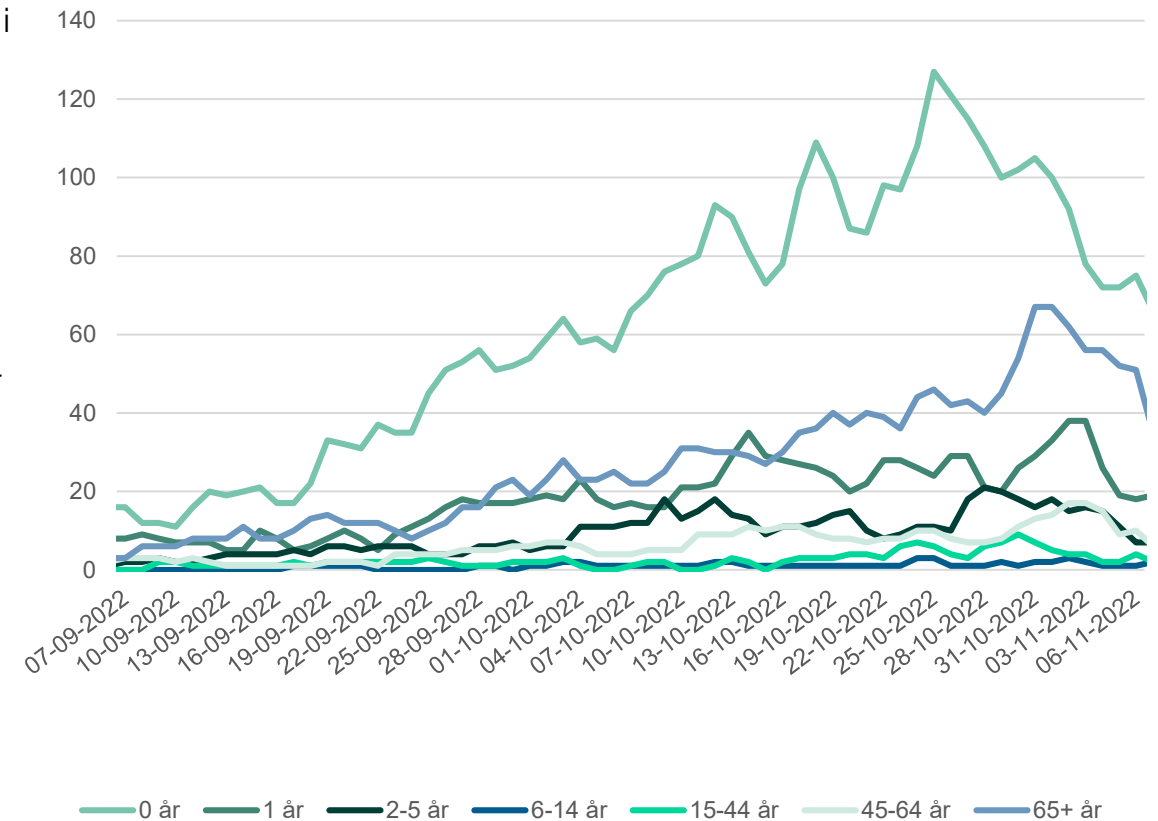
- Vaccination mod influenza er startet d. 1. oktober..
- Der er aktuelt et meget lavt antal indlagte med laboratoriebekræftet influenza i Danmark.
- De seneste to måneder har der maksimalt været 16 hospitalsindlagte med laboratoriebekræftet influenza, heraf enkelte på intensivafdelingerne.
- Det er endnu tidligt på sæsonen og belastningen af influenza-patienter ligger typisk først senere på vintersæsonen. Der ses allerede nu influenza i større omfang i Nordeuropa end de seneste 2 år.



Kilde: Statens Serums Institut per 8. november 2022

Antal indlagte med RS-virus

- Respiratorisk syncytial virus (RS-virus) er den hyppigste årsag til indlæggelseskrævende luftvejsinfektion hos små børn og ses typisk først i november og dermed senere på året, end det er tilfældet denne sæson. Sidste år var der også en stor stigning i RS-virus fra september.
- Siden slut september har det været en stor stigning i antallet af patienter indlagt med RS-virus. Belastningen af børneafdelingerne på grund af RS-virus er højere i dette efterår end efteråret 2020 og tidligere år.
- De seneste måneder har der dagligt maksimalt været 239 indlagte med RS-virus. Der er primært børn under 3 år og voksne i alderen 65+ år, der er indlagte med RS-virus,



Kilde: Statens Serums Institut per 8. november 2022

Datakilder

- Der er i samarbejde mellem Sundhedsstyrelsen, Sundhedsdatastyrelsen og Statens Serum Institut etableret et datagrundlag, der muliggør detaljerede opgørelser af indlæggelser på sygehuse, herunder varighed af indlæggelser og alvorlighed.

Covid-19:

- Data på covid-19 relaterede sygehusindlæggelser herunder det samlede antal indlæggelser og indlæggelser på intensiv afdeling, opgøres på baggrund af datatræk fra Landspatientregistret (LPR) samt øjebliksbillede-data indsamlet fra landets sygehuse af Sundhedsdatastyrelsen. Data fra daglige indberetninger fra regionerne (øjebliksbillede-data) består af indsendte daglige oplysninger for indlagte patienter fra regionerne (kl. 7 og kl. 15), som sammenkøres med prøvesvar fra den danske mikrobiologi database (MiBa) via SSI. Disse er alene et øjebliksbillede, som kan ændre sig ved senere efterregistrering eller rettelse af tidligere registreringer.
- Karakterisering af covid-19-relaterede indlæggelser ud fra hospitalsdiagnoser er defineret i tre kategorier:
 - Indlæggelse pga. covid-19: Aktionsdiagnosen enten er en covid-19 diagnose uden krav til bidiagnose, eller at aktionsdiagnosen er en anden luftvejsdiagnose i kombination med covid-19 som bidiagnose, og at dette skal være tilfældet i mindst 50% af tiden under indlæggelsesforløbet
 - Indlæggelse, hvor covid-19 kan have spillet en rolle.: De resterende indlæggelser, hvor aktions- eller bidiagnose er enten en covid-19, obs covid-19 eller anden luftvejsdiagnosekode.
 - Indlæggelse på grund af andre forhold end covid-19: Indlæggelser med en aktions- eller bi-diagnose relateret til covid-19 eller luftvejsdiagnoser.
- Data over indlæggelser med covid-19 opgøres ud fra, om der foreligger en positiv PCR-test for SARS-CoV-2 i perioden 0-14 dage inden indlæggelsen eller under indlæggelsen. Hvis sygehusopholdet ikke er afsluttet på opdateringsdatoen for data, sættes udskrivningsdatoen lig opdateringsdatoen. Psykiatriske ophold samt ophold med varighed over 100 dage ekskluderes, med mindre der er tilknyttet en af følgende koder som aktionsdiagnose: DB972A, DJ960. Opgørelsen omfatter både akutte og planlagte sygehusophold. Indlæggelsen har ikke nødvendigvis en covid-19 aktions-/bi-diagnose.
- Opgørelsen over andel personer med covid-19 lungebetændelse ud af alle covid-19 indlagte er baseret på data fra Sygehusmedicinregisteret (SMR) og Landspatientregisteret (LPR). Covid-19 indlagte er også her defineret som personer med en positiv test 0-14 dage inden indlæggelsen eller under indlæggelse. Psykiatriske ophold samt ophold med varighed over 100 dage er ikke inkluderet, medmindre der er tilknyttet en af følgende koder som aktionsdiagnose: DB972A, DJ960. Personer med covid-19 lungebetændelse defineres som personer med medicinadministration på Remdesivir og/eller Dexamethason på mindst to forskellige dage inden start- og slutdato for covid-19 indlæggelsen. En person tæller med i den uge, hvor indlæggelsen starter. Bemærk, at der kan forekomme efterregistreringer, og der er risiko for underestimering af personer med covid-19 lungebetændelse, der indgår uafsluttede indlæggelser.
- Opgørelser baseret på LPR er under fortsat udvikling og validering grundet overgang til nyt Landspatientregister (LPR3), hvilket betyder, at de løbende vil blive korrigeret og opdateret, også bagud i tid. Særligt skal det bemærkes, at tallene for de seneste opgørelsesuger grundet efterregistreringer forventeligt vil ændres lidt.

Datakilder

- Der er i samarbejde mellem Sundhedsstyrelsen, Sundhedsdatastyrelsen og Statens Serum Institut etableret et datagrundlag, der muliggør detaljerede opgørelser af indlæggelser på sygehuse, herunder varighed af indlæggelser og alvorlighed.

Influenza, pneumokoksygdom og RS-virus:

- Indlæggelsesdata på influenza og pneumokoksygdom er på diagnosekoder i LPR., Der foretages betydelige efterregistreringer i LPR, som hæver kvaliteten. Validiteten på nyere data er derfor ikke tilstrækkelig til, at der kan foretages analyser. Der arbejdes på automatiserede udtræk fra MiBa for disse sygdomme.
- Data over RS-virus opgøres på baggrund af med prøvesvar fra den danske mikrobiologi database (MiBa), sammenkørt med data fra Landspatientregisteret leveret af Statens Serum Institut. Nyindlæggelse er i data defineret som en nyindlæggelse med en varighed over 12 timer og med et positivt prøvesvar for RS-virus i (MiBa) under indlæggelsen.