

Status på covid-19 i Danmark: Sygehusbelastning og vaccination



23. september 2022

Status på covid-19

Baggrund

- Siden covid-19 epidemiens start i foråret 2020 har Sundhedsstyrelsen nøje fulgt udviklingen i sygehusbyrden og sygehusaktiviteten som følge af covid-19.
- Forud for den kommende vintersæson finder Sundhedsstyrelsen det relevant at give en status på covid-19 i Danmark i forhold til sygehusbelastning og vaccination.

Status på covid-19 vaccination i Danmark

- Fra den 15. september 2022 blev plejehjemsbeboere og personer 85+ år inviteret til en booster-vaccination mod covid-19.
- Fra den 1. oktober starter booster-vaccination mod covid-19 af personer 50+ år samt vaccination mod influenza og pneumokoksygdom af personer 65+ år.
- Sundhedsstyrelsens udgiver ugentlige oversigter, som viser, hvordan det går med udrulningen af vaccinerne.
 - [Udrulning af vaccinationer mod covid-19, influenza og pneumokoksygdom](#)



Status på covid-19

Status på sygehusbelastning i Danmark

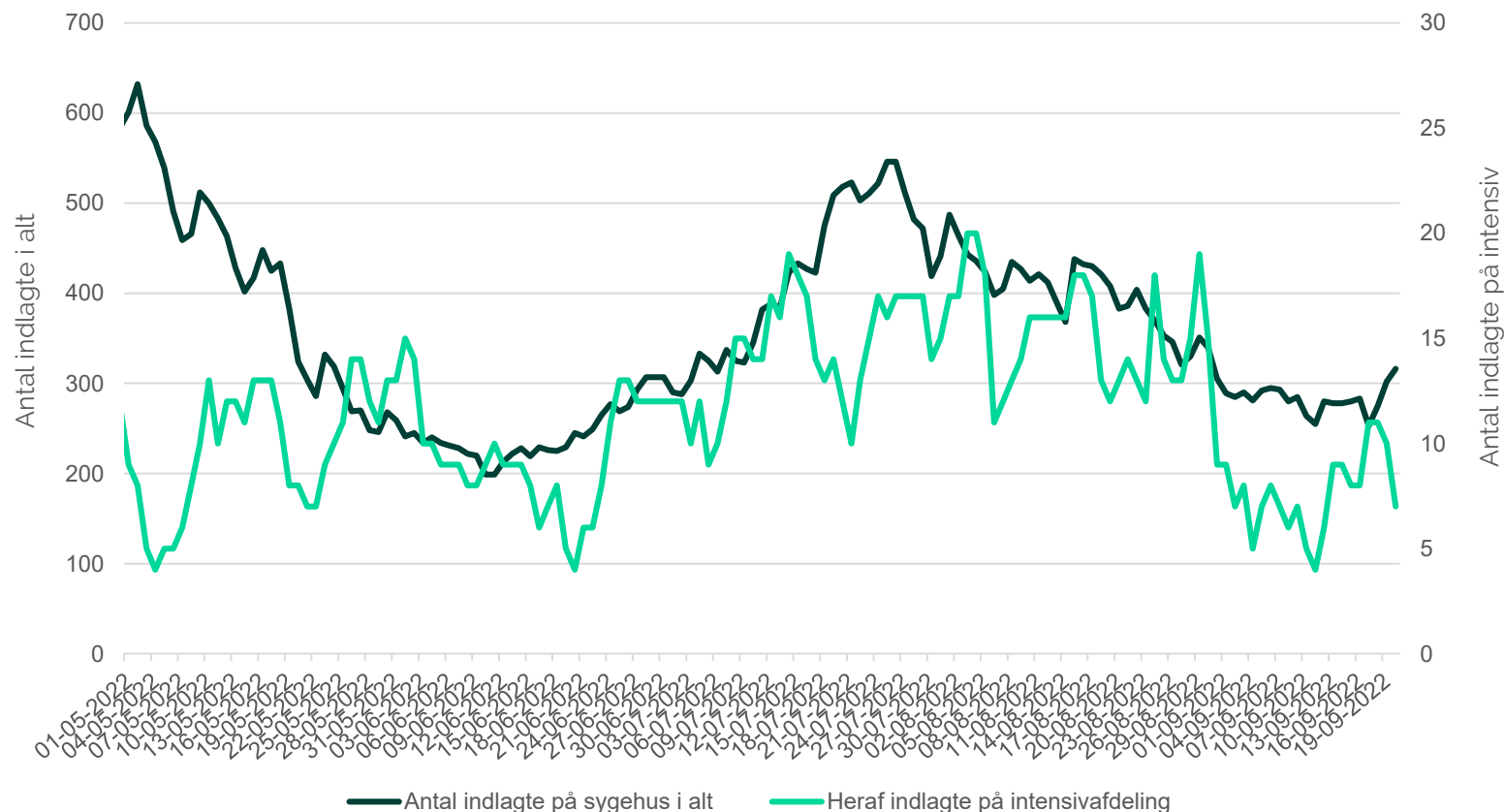
- Over sommerferien har det været en let stigning i antallet af personer med positiv PCR-test for SARS-CoV-2. Antallet af personer med positiv PCR-test har været faldende de seneste uger og er nu stabiliseret på et lavt niveau, efterhånden som sæsoneffekten sætter ind.
- Der er et fald i antallet af nyindlagte patienter med positiv PCR-test for SARS-CoV-2. Dette har også medført et fald i det samlede antal indlagte patienter, hvor har været omkring 300 indlagte patienter med positiv PCR-test for SARS-CoV-2 den seneste uge.
- Der ses ikke flere indlagte på intensivafdelingerne eller signifikant øget dødelighed samlet for befolkningen. Antallet af indlagte med positiv PCR-test for SARS-CoV-2 på intensivafdelinger er fortsat lavt.
- Fra uge 33 til uge 35 er der sket en halvering i antallet af patienter som sættes i behandling for covid-19 lungebetændelse under indlæggelse. Andelen af patienter, der sættes i behandling for covid-19 lungebetændelse, er faldet til 22% i uge 35.
- Antallet af nyindlagte patienter med positiv PCR-test for SARS-CoV-2 er nu på niveau med foråret før introduktion af BA.4 og BA.5. Dette gælder også blandt plejehjemsbeboere.



Sundhedsstyrelsens vurdering

- Det er Sundhedsstyrelsens vurdering, at antallet af indlagte patienter med positiv PCR-test for SARS-CoV-2 vil være stabilt på omkring 280-310 i den kommende uge. Det forventes, at antallet af patienter der bliver alvorligt syge med covid-19 fortsat vil være lavt.
- Det forventes, at antallet af patienter, som indlægges og sættes i behandling for nedre luftvejsinfektion grundet covid-19 vil være uforandret og generelt lavt mellem 60-80 nye indlæggelser om ugen.
- I den seneste uge har der været et faldende antal nyindlæggelser blandt plejehjemsbeboere med positiv PCR-test for SARS-CoV-2. Antallet af smittede og indlagte plejehjemsbeboere er fortsat meget lavt sammenlignet med vinterens omikron-bølge. Sundhedsstyrelsen følger udviklingen tæt.
- På de følgende sider er det muligt at finde uddybende grafer og beskrivelse af status på sygehusbelastning og vaccination.

Antal indlagte med positiv PCR-test for SARS-CoV-2



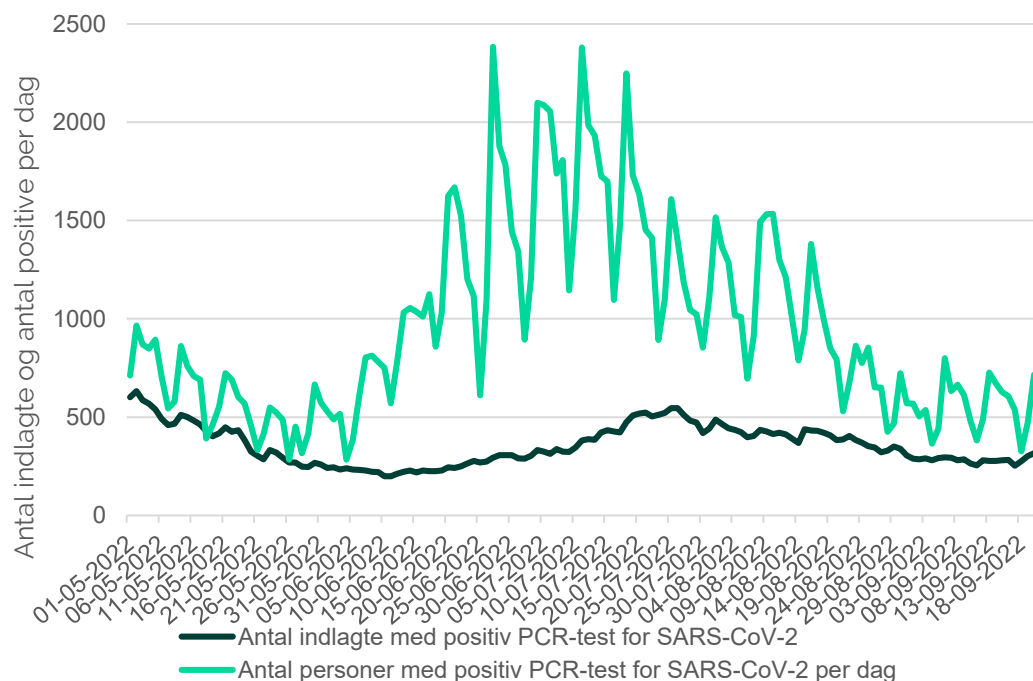
- Med introduktion af BA.4 og BA.5 i foråret var der et stigende antal indlagte patienter med positiv PCR-test for SARS-CoV-2
- I løbet af august er tendensen vendt, hvor antallet af indlagte med positiv PCR-test for SARS-CoV-2 er faldet igen. Antallet af indlagte med positiv PCR-test for SARS-CoV-2 er stabiliseret i september. Dette skyldes lavere smitteudbredelse blandt ældre, som har højere risiko for hospitalsindlæggelse uanset årsag.
- På intensivafdelingerne ses der også et fald og derefter en stabilisering i antallet af indlagte patienter med positiv PCR-test for SARS-CoV-2 i september. Den seneste uge har været højst 11 patienter med positiv PCR-test for SARS-CoV-2 på intensivafdelingerne.

Kilde: Statens Serum Institut og Sundhedsdatastyrelsen per 20. september 2022

Antal smittede og antal indlagte patienter med positiv PCR-test for SARS-CoV-2

Indlagte patienter med positiv PCR-test for SARS-CoV-2

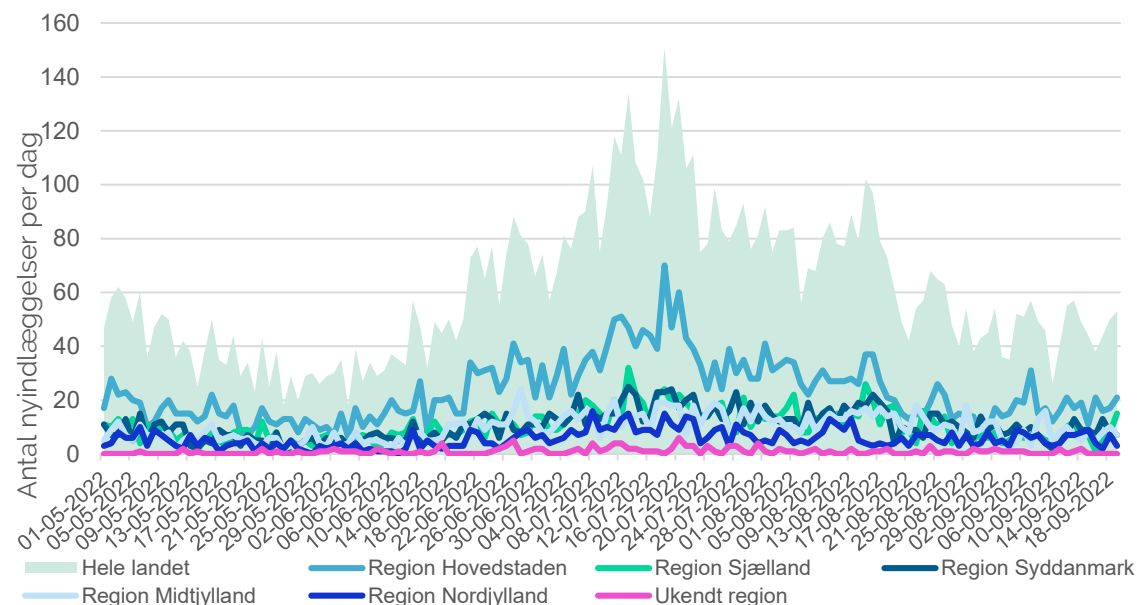
- Det øgede smittetal i juni og juli har ikke medført væsentlige stigninger i antallet af indlagte patienter med positiv PCR-test for SARS-CoV-2. Antallet af personer med positiv PCR-test er faldet i den seneste måned.



Kilde: Statens Serum Institut per 20. september 2022

Nyindlagte patienter med positiv PCR-test for SARS-CoV-2

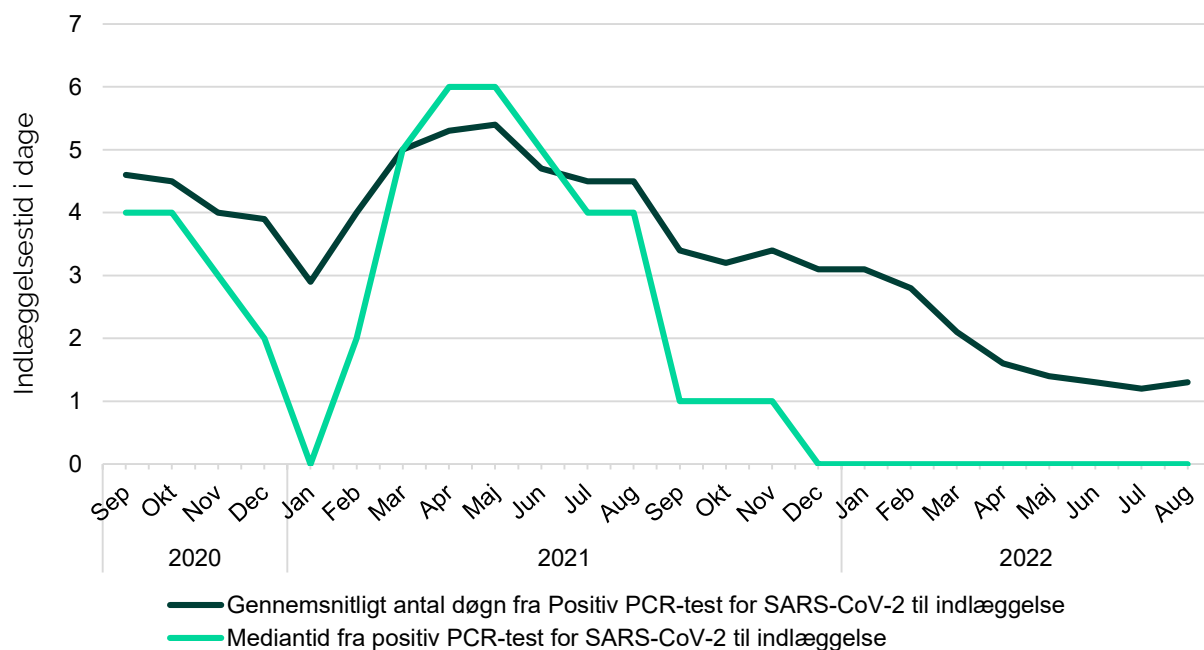
- Den seneste måned har der været et faldende antal nyindlagte patienter med positiv PCR-test for SARS-CoV-2, som nu er stabiliseret. I løbet af september har der dagligt været omkring 30-50 nyindlagte patienter med positiv PCR-test for SARS-CoV-2.
- Den regionale fordeling viser, at antallet af nyindlagte patienter med positiv PCR-test for SARS-CoV-2 har været drevet af Region Hovedstaden, men også her ses et fald og derefter stabilisering af antal nyindlagte med positiv PCR-test for SARS-CoV-2 i september.



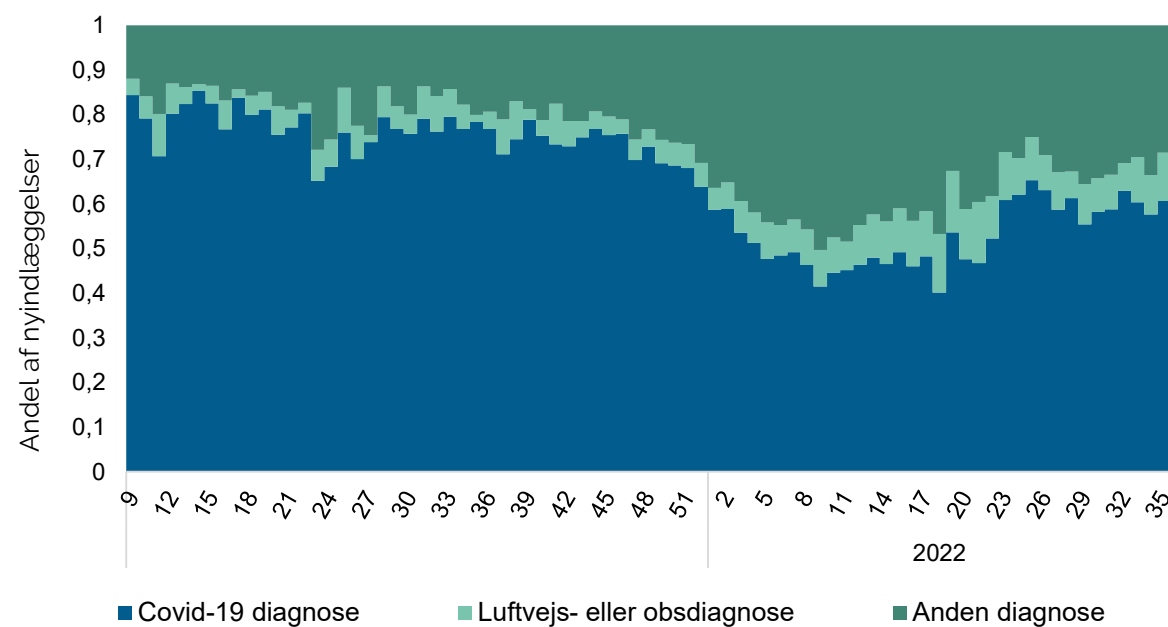
Kilde: Statens Serum Institut per 19. september 2022

Tid fra positiv PCR-test for SARS-CoV-2 til indlæggelse og andel med covid-19 diagnose

- Grundet ændret teststrategi i foråret 2022 testes der nu i højere grad i forbindelse med sygehusindlæggelse.
- Andelen af patienter som har en covid-19 diagnose har været stigende siden ændringerne i testanbefalingerne. Den ændrede teststrategi medfører, at en større andel af smittetilfælde først konstateres ved indlæggelse ift. den tidligere teststrategi.

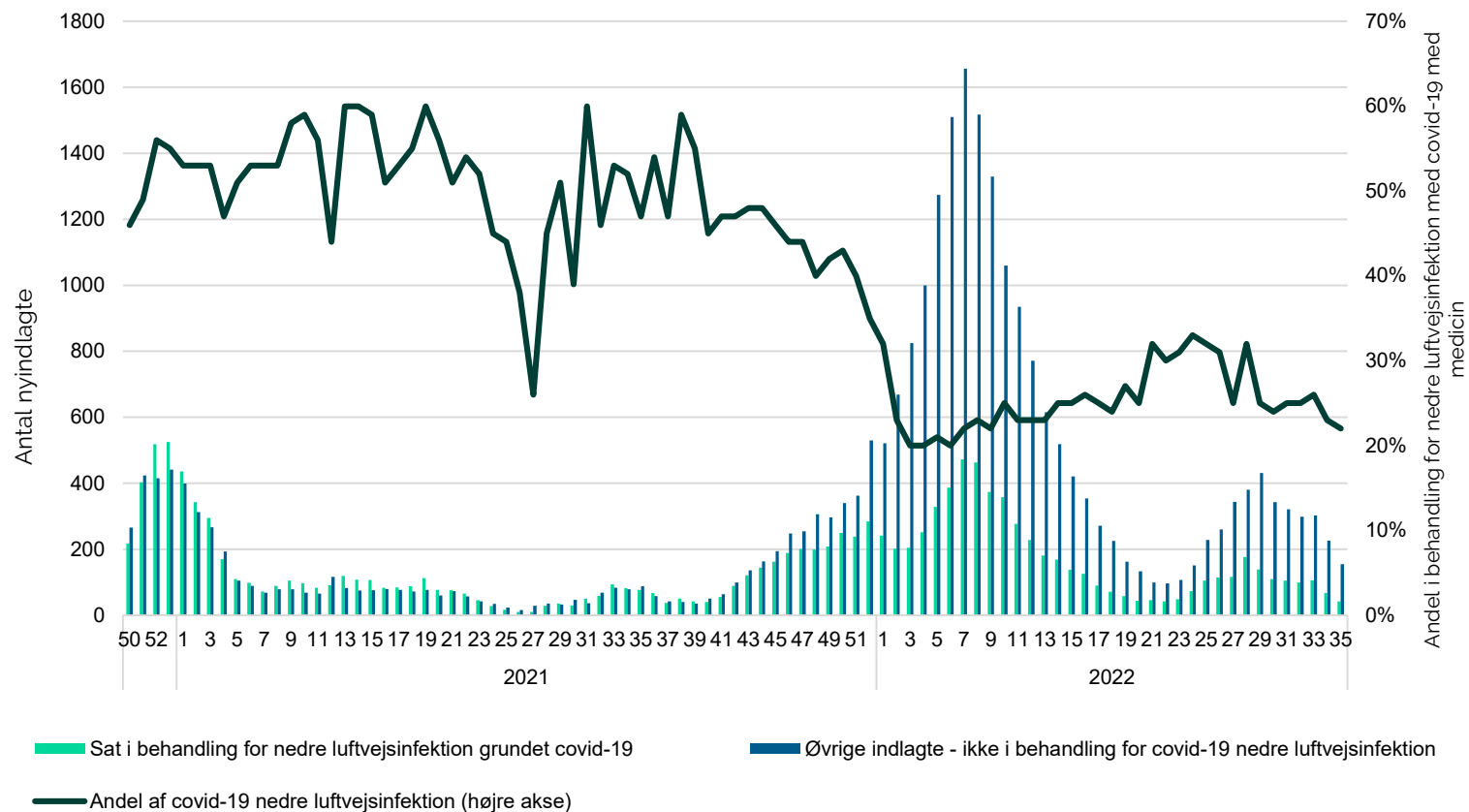


Kilde: Landspatientregistret version 10. september 2022, Sundhedsdatastyrelsen.



Kilde: Statens Serum Institut per 19. september 2022

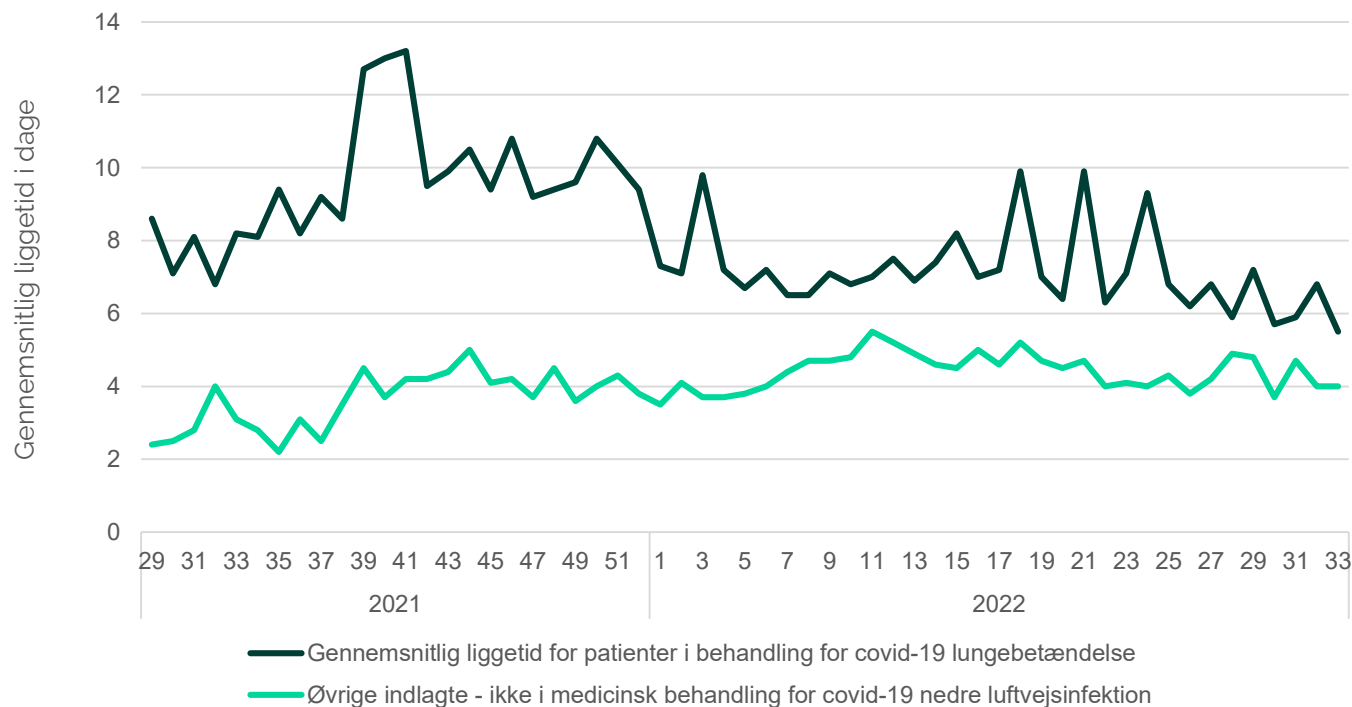
Antal nyindlagte patienter som er sat i behandling for nedre luftvejsinfektion grundet covid-19



- Med data fra Sygehusmedicinregisteret behandlingstyper under indlæggelse til at estimere sygdomsbyrden opfølgres.
- Figuren viser antal og andel nyindlagte med positiv PCR-test for SARS-CoV-2, som er sat i behandling med lægemidler, der er indiceret ved nedre luftvejsinfektion som led i covid-19 sygdom.
- Andelen af patienter, der er blevet sat i behandling for alvorlig nedre luftvejsinfektion har været stabil til faldende fra uge 27 til og med uge 35. I uge 35 er 22% af patienterne med positiv PCR-test for SARS-CoV-2 sat i behandling grundet covid-19.
- Antallet af patienter, der er sat i behandling for covid-19 lungebetændelse, er halveret fra uge 33 til uge 35. Ca. 109 patienter blev sat i behandling for covid-19 i uge 33, mens tallet er faldet til ca. 49 patienter i uge 35.
- Antallet af patienter i behandling for covid-19 lungebetændelse er således fortsat meget lavt sammenlignet med vinterens omikron-bølge, hvor cirka 500 patienter om ugen blev sat i behandling for covid-19 lungebetændelse.

Kilde: Sundhedsdatastyrelsen, Sygehusmedicinregisteret og Landspatientregisteret per 10. september 2022

Liggetider for patienter med positiv PCR-test for SARS-CoV-2

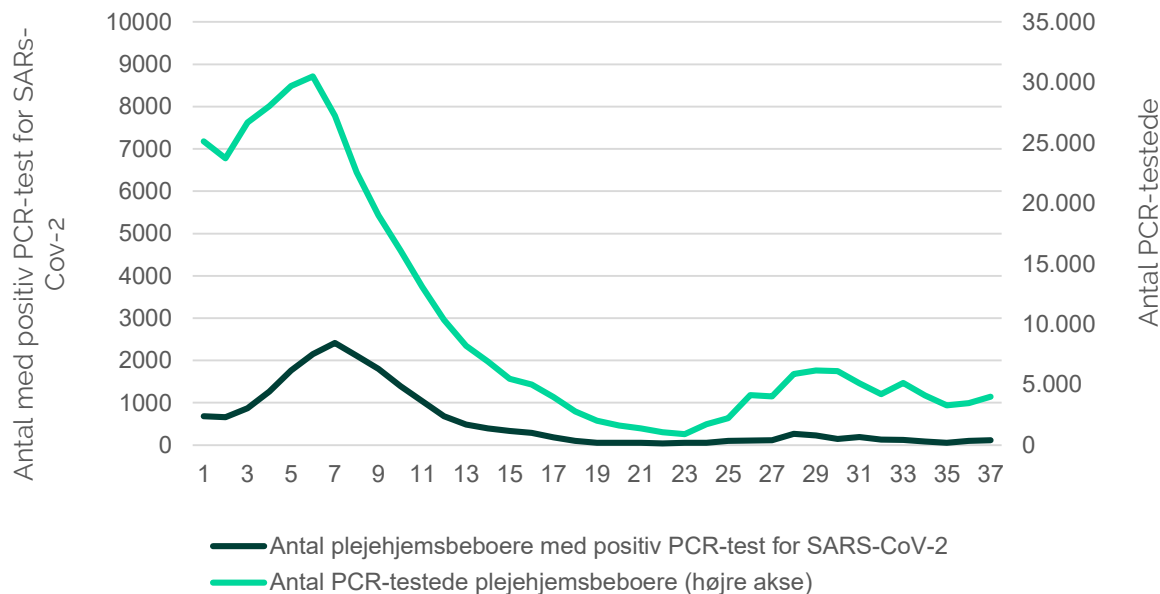


- Den gennemsnitlige liggetid for indlagte patienter med positiv PCR-test for SARS-CoV-2 er uforandret de seneste måneder.
- Patienter, der er indlagt til behandling for covid-19 lungebetændelse, er i gennemsnit indlagt ca. 6 dage. Der ses generelt et fald i liggetiden for patienter, der er indlagt til behandling for covid-19 lungebetændelse.
- Patienter, der er indlagt med positiv PCR-test for SARS-CoV-2, men som ikke er i behandling for covid-19 lungebetændelse, er i gennemsnit indlagt omkring 4 dage.

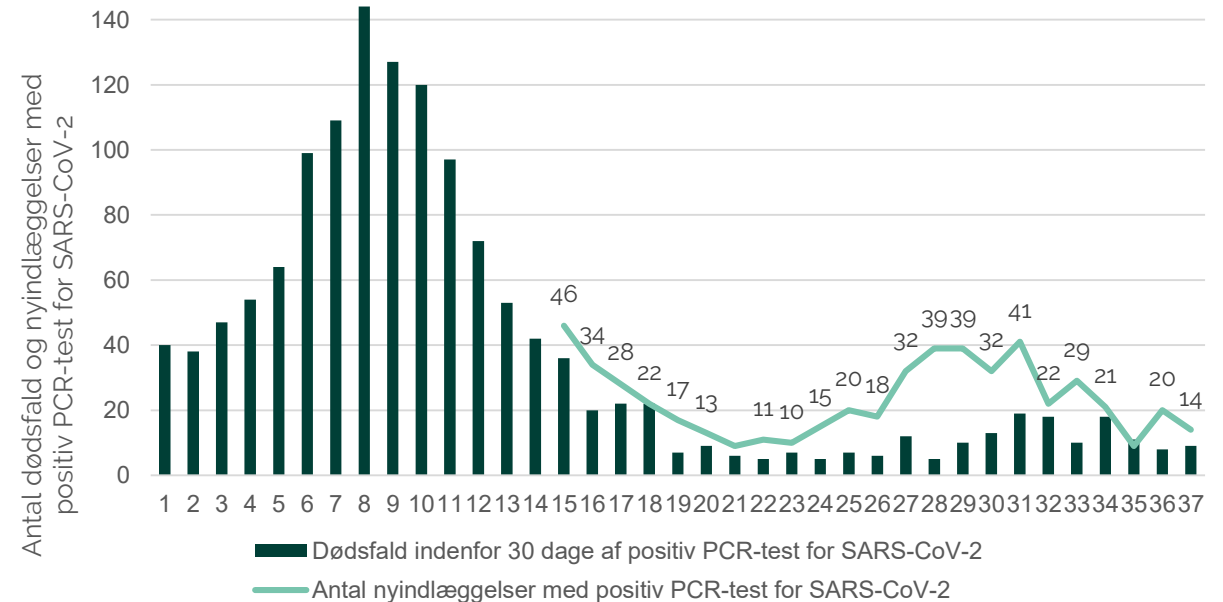
Kilde: Sundhedsdatastyrelsen, Sygehusmedicinregisteret og Landspatientregisteret per 10. september 2022

Antal smittede og antal døde og nyindlagte plejehjemsbeboere med positiv PCR-test for SARS-CoV-2 per uge

- På trods af højere testaktivitet over sommeren ift. maj måned er der set et let faldende antal plejehjemsbeboere med positiv PCR-test for SARS-CoV-2.
- Antallet af nyindlagte plejehjemsbeboere med positiv PCR-test for SARS-CoV-2 er faldet den seneste måned og er nu på niveau med før introduktionen af BA.4 og BA.5 i foråret. Antallet af dødsfald indenfor 30 dage er uændret lavt.
- Antallet af indlagte og antallet af dødsfaldt blandt plejehjemsbeboere med positiv PCR-test for SARS-CoV-2 er stadig på et meget lavt niveau sammenlignet med vinterens omikron-bølge.



Kilde: Statens Serums Institut per 20. september 2022
Side 9



Kilde: Statens Serums Institut per 20. september 2022



Datakilder

- Der er i samarbejde mellem Sundhedsstyrelsen, Sundhedsdatastyrelsen og Statens Serum Institut etableret et datagrundlag, der muliggør detaljerede opgørelser af indlæggelser på sygehuse, herunder varighed af indlæggelser og alvorlighed, status på vaccinationstilslutning.
- Data på covid-19 relaterede sygehusindlæggelser herunder det samlede antal indlæggelser og indlæggelser på intensiv afdeling, opgøres på baggrund af datatræk fra Landspatientregistret (LPR) samt øjebliksbillede-data indsamlet fra landets sygehuse af Sundhedsdatastyrelsen. Data fra daglige indberetninger fra regionerne (øjebliksbillede-data) består af indsendte daglige oplysninger for indlagte patienter fra regionerne (kl. 7 og kl. 15), som sammenkøres med prøvesvar fra den danske mikrobiologi database (MiBa) via SSI. Disse er alene et øjebliksbillede, som kan ændre sig ved senere efterregistrering eller rettelse af tidligere registreringer.
- Karakterisering af covid-19-relaterede indlæggelser ud fra hospitalsdiagnoser er defineret i tre kategorier:
 - *Covid-19-diagnose: Patienter der er diagnosticeret med covid-19, og dermed er vurderet af den behandlende læge at være syge af covid-19.*
 - *Luftvejsdiagnose eller observation (obs) for covid-19: Patienter der er diagnosticeret med anden luftvejssygdom, hvor symptomerne er helt eller delvist overlappende med covid-19, eller hvor der er rejst mistanke om covid-19.*
 - *Anden diagnose: Patienter som ikke har fået diagnosen covid-19 eller en diagnose for luftvejslidelse eller observation for covid-19, men i stedet har helt andre diagnoser under indlæggelsen, f.eks. fraktur, graviditet eller hjernerystelse.*
- Data over indlæggelser med covid-19 opgøres ud fra, om der foreligger en positiv PCR-test for SARS-CoV-2 i perioden 0-14 dage inden indlæggelsen eller under indlæggelsen. Hvis sygehusopholdet ikke er afsluttet på opdateringsdatoen for data, sættes udskrivningsdatoen lig opdateringsdatoen. Psykiatriske ophold samt ophold med varighed over 100 dage ekskluderes, med mindre der er tilknyttet en af følgende koder som aktionsdiagnose: DB972A, DJ960. Opgørelsen omfatter både akutte og planlagte sygehusophold. Indlæggelsen har ikke nødvendigvis en covid-19 aktions-/bi-diagnose.
- Opgørelsen over andel personer med covid-19 lungebetændelse ud af alle covid-19 indlagte er baseret på data fra Sygehusmedicinregisteret (SMR) og Landspatientregisteret (LPR). Covid-19 indlagte er også her defineret som personer med en positiv test 0-14 dage inden indlæggelsen eller under indlæggelse. Psykiatriske ophold samt ophold med varighed over 100 dage er ikke inkluderet, medmindre der er tilknyttet en af følgende koder som aktionsdiagnose: DB972A, DJ960. Personer med covid-19 lungebetændelse defineres som personer med medicinadministration på Remdesivir og/eller Dexamethason på mindst to forskellige dage inden for start- og slutdato for covid-19 indlæggelsen. En person tæller med i den uge, hvor indlæggelsen starter. Bemærk, at der kan forekomme efterregistreringer, og der er risiko for underestimering af personer med covid-19 lungebetændelse, der indgår uafsluttede indlæggelser.
- Opgørelser baseret på LPR er under fortsat udvikling og validering grundet overgang til nyt Landspatientregister (LPR3), hvilket betyder, at de løbende vil blive korrigeret og opdateret, også bagud i tid. Særligt skal det bemærkes, at tallene for de seneste opgørelsesuger grundet efterregistreringer forventeligt vil ændres lidt.