

Status på covid-19 i Danmark: Sygehusbelastning



6. oktober 2022

Status på covid-19

Baggrund

- Siden covid-19 epidemiens start i foråret 2020 har Sundhedsstyrelsen nøje fulgt udviklingen i sygehusaktiviteten som følge af covid-19.
- Sundhedsstyrelsen ser fortsat behov for at følge udviklingen i sygehusaktivitet grundet covid-19 op til den kommende vintersæson.
- Det er blevet sæson for vaccination mod covid-19, influenza, og pneumokoksygdom. Sundhedsstyrelsen finder det derfor også relevant at give en status på influenza i Danmark i forhold til sygehusbelastning.

Status på vaccination i Danmark

- Fra den 15. september 2022 plejehjemsbeboere og personer 85+ år blevet inviteret til en boostervaccination mod covid-19
- Fra den 1. oktober 2022 er booster-vaccination mod covid-19 af personer 50+ år samt vaccination mod influenza og pneumokoksygdom af personer 65+ år startet.
- Sundhedsstyrelsen udgiver ugentlige oversigter, som viser, hvordan det går med udrulningen af vaccinerne mod covid-19, influenza og pneumokoksygdom i efteråret 2022, dette kan tilgås her:
 - [Udrulning af vaccinationer mod covid-19, influenza og pneumokoksygdom](#)



Status på covid-19

Status på sygehusbelastning i Danmark

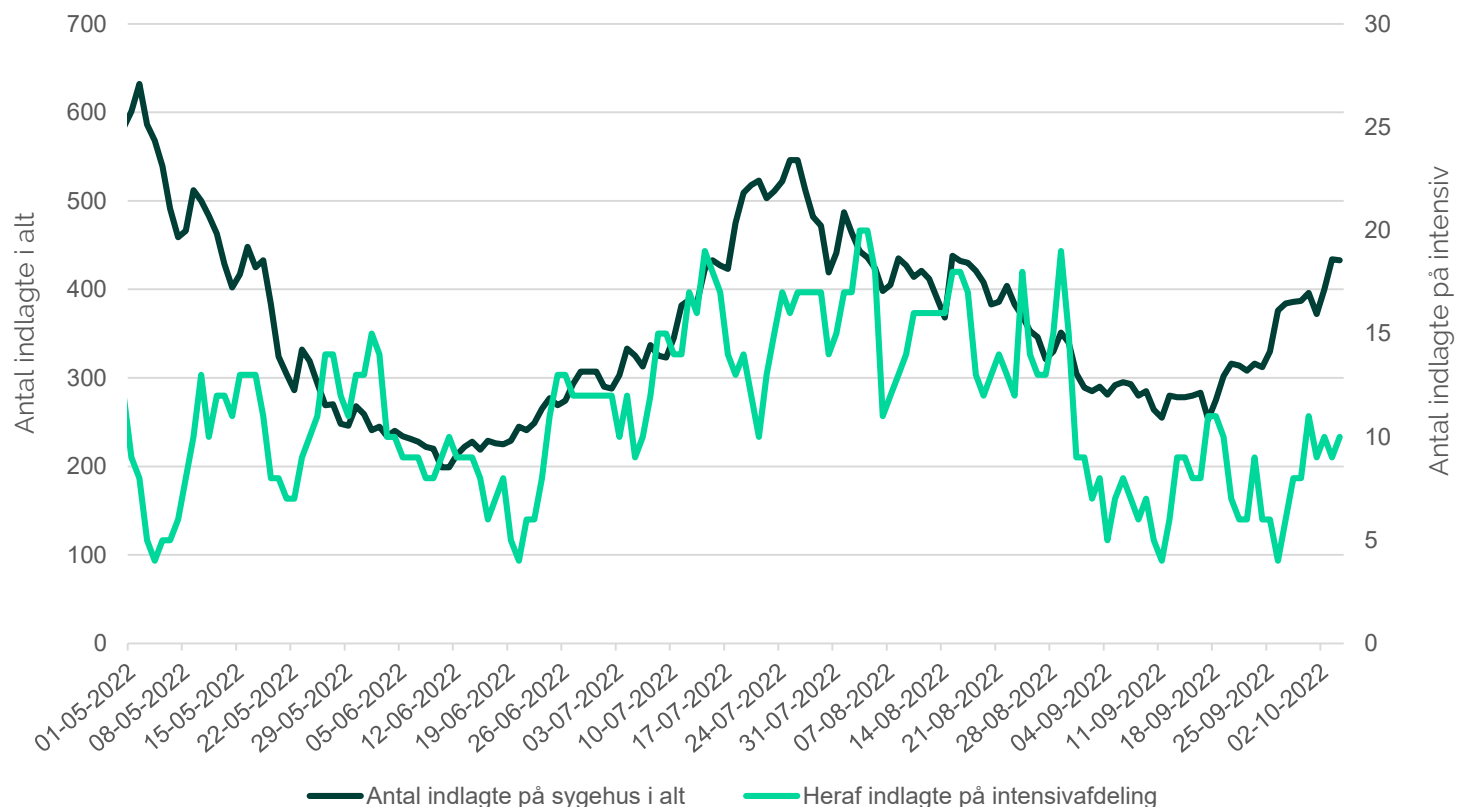
- Der er en stigning i antallet af nyindlagte patienter med positiv PCR-test for SARS-CoV-2 i relation til sæsonskiftet. Dette har også medført en stigning i det samlede antal indlagte patienter, hvor har været omkring 420 indlagte patienter med positiv PCR-test for SARS-CoV-2 den seneste uge.
- Antallet af indlagte med positiv PCR-test for SARS-CoV-2 på intensivafdelinger er fortsat stabilt og lavt. Der ses ikke signifikant øget dødelighed samlet for befolkningen.
- Selvom der ses en stigning i antallet af nyindlagte patienter med positiv PCR-test for SARS-CoV-2 er andelen, der sættes i behandling for covid-19 lungebetændelse fortsat stabilt med mindre udsving. Antallet, der sættes i behandling for covid-19 lungebetændelse er meget lavt sammenlignet med sidste vinters omikron-bølge.



Sundhedsstyrelsens vurdering

- Det er Sundhedsstyrelsens vurdering, at antallet af indlagte patienter med positiv PCR-test for SARS-CoV-2 vil være let stigende til omkring 430-480 i den kommende uge. Sundhedsstyrelsen forventer, at antallet af patienter der bliver alvorligt syge med covid-19 fortsat vil være lavt.
- Sundhedsstyrelsen forventer, at antallet af patienter, som indlægges og sættes i behandling for nedre luftvejsinfektion grundet covid-19, vil være let stigende til mellem 70-nyindlæggelser om ugen.
- I den seneste uge har der været et let stigende antal nyindlæggelser blandt plejehjemsbeboere med positiv PCR-test for SARS-CoV-2. Antallet af smittede og indlagte plejehjemsbeboere er fortsat meget lavt sammenlignet med vinterens omikron-bølge. Sundhedsstyrelsen følger udviklingen tæt.
- På de følgende sider er det muligt at finde uddybende grafer og beskrivelse af status på sygehusbelastning.

Antal indlagte med positiv PCR-test for SARS-CoV-2



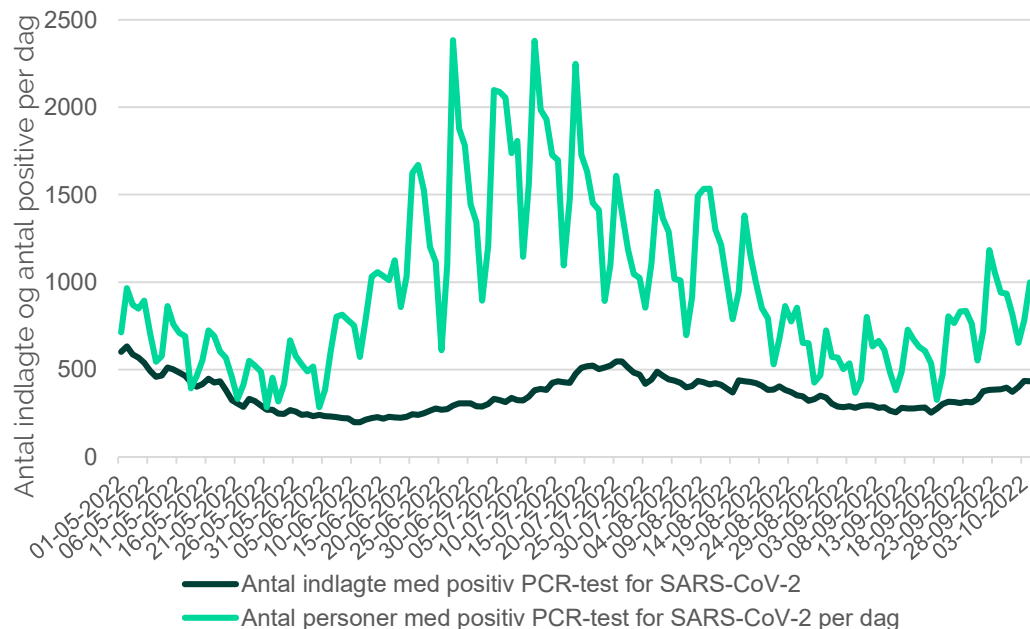
- Med introduktionen af BA.4. og BA.5 var der et stigende antal indlagte patienter med positiv PCR-test for SARS-CoV-2 i juni og juli, mens antallet af indlagte faldt i august. Der ses nu igen en let stigning i antallet af indlagte patienter med positiv PCR-test for SARS-CoV-2 i relation sæsonskiftet.
- På intensivafdelingerne er der fortsat et stabilt og lavt antal af indlagte patienter med positiv PCR-test for SARS-CoV-2.

Kilde: Statens Serum Institut og Sundhedsdatastyrelsen per 4. oktober 2022

Antal smittede og antal indlagte patienter med positiv PCR-test for SARS-CoV-2

Indlagte patienter med positiv PCR-test for SARS-CoV-2

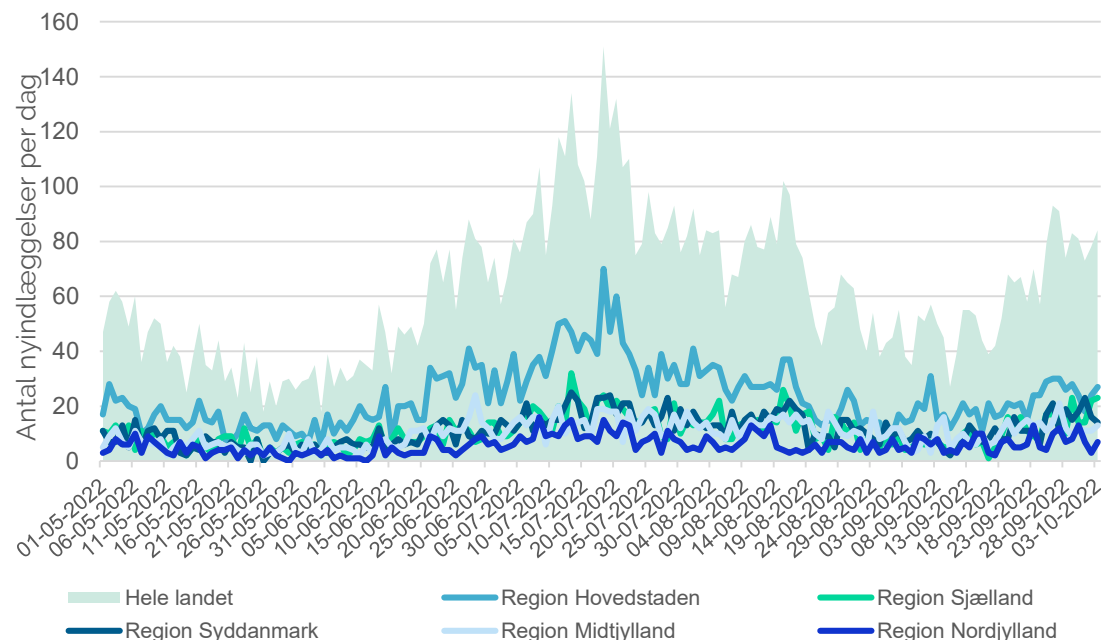
- Den seneste måned ses der en svag stigning i antallet af personer med positiv PCR-test for SARS-CoV-2. Dette afspejler sig ligeledes i indlæggelsestallene, hvor der også ses en svag stigning i antallet af indlagte med positiv PCR-test for SARS-CoV-2.



Kilde: Statens Serum Institut per 4. oktober 2022

Nyindlagte patienter med positiv PCR-test for SARS-CoV-2

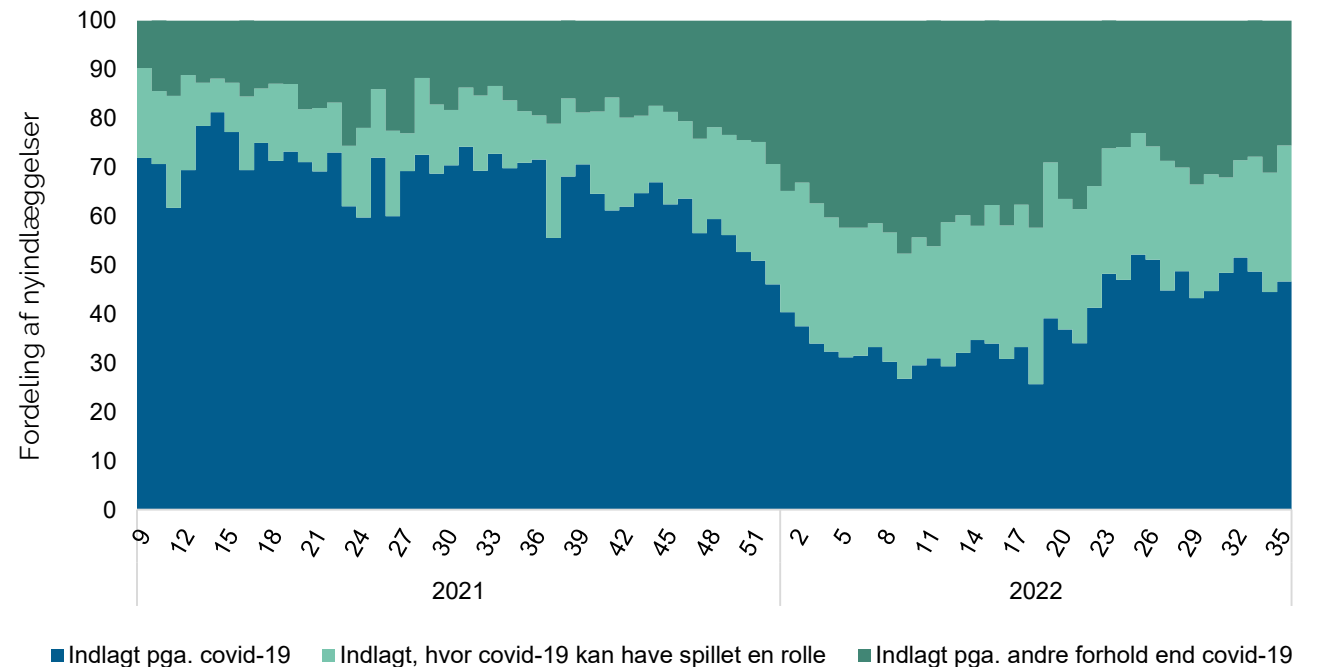
- I den sidste halvdel af september er det daglige antal af nyindlagte patienter med positiv PCR-test for SARS-CoV-2 steget sammenlignet med august og første halvdel af september. De seneste to uger har der dagligt været mellem 60 og 90 nyindlagte patienter med positiv PCR-test for SARS-CoV-2.
- Stigningen i nyindlagte patienter med positiv PCR-test for SARS-CoV-2 ses på tværs af landet.



Kilde: Statens Serum Institut per 4. oktober 2022

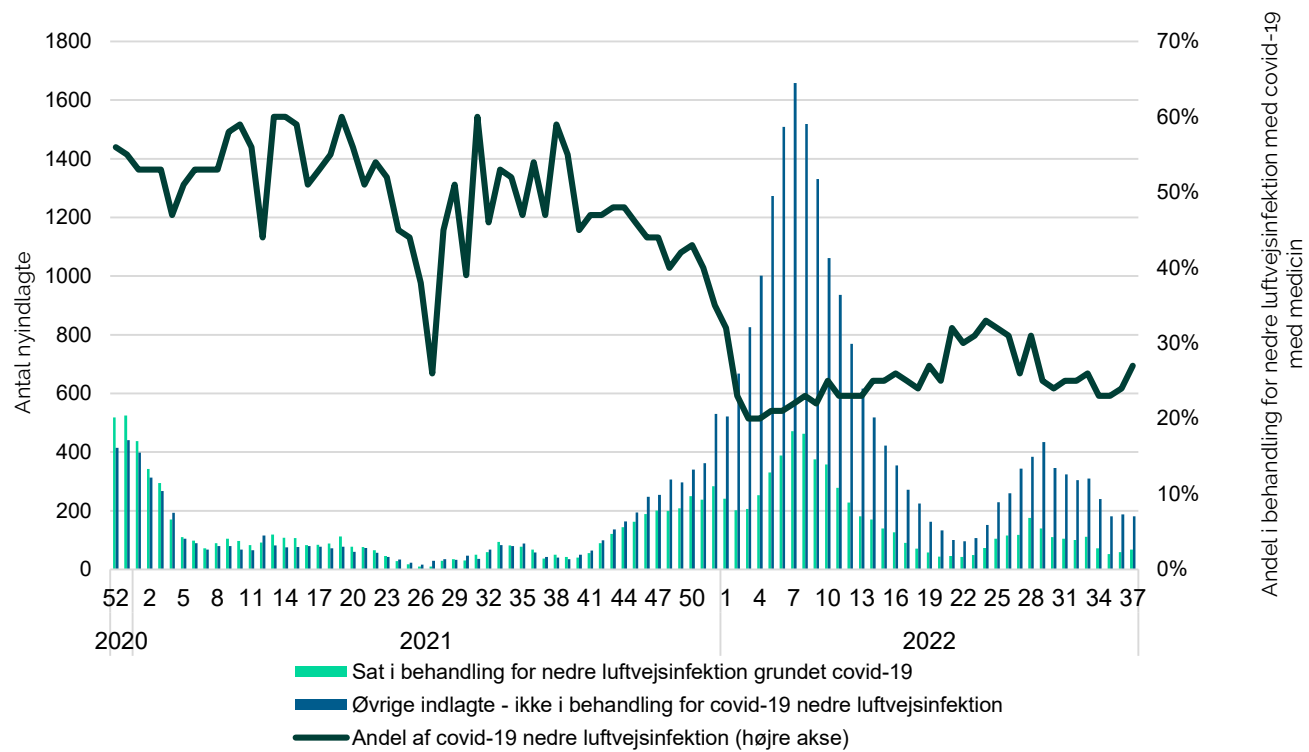
Andel indlagte med positiv PCR-test for SARS-CoV-2 med covid-19 diagnose

- Figuren viser andelen af nyindlagte patienter med en positiv PCR-test for SARS-CoV-2, der indlagte pga. covid-19, pga. andre forhold end covid-19 eller hvor covid-19 kan have spillet en rolle.
- Siden uge 25 har andelen, der er indlagt pga. covid-19 eller hvor covid-19 kan have spillet en rolle været stabil på trods af stigning i antal indlagte med positiv PCR-test for SARS-CoV-2 i juni og juli.



Kilde: Statens Serum Institut per 3. oktober 2022. Der gøres opmærksom på, at opgørelsesmetoden er ændret. Se nærmere i datagrundlaget på sidste side.

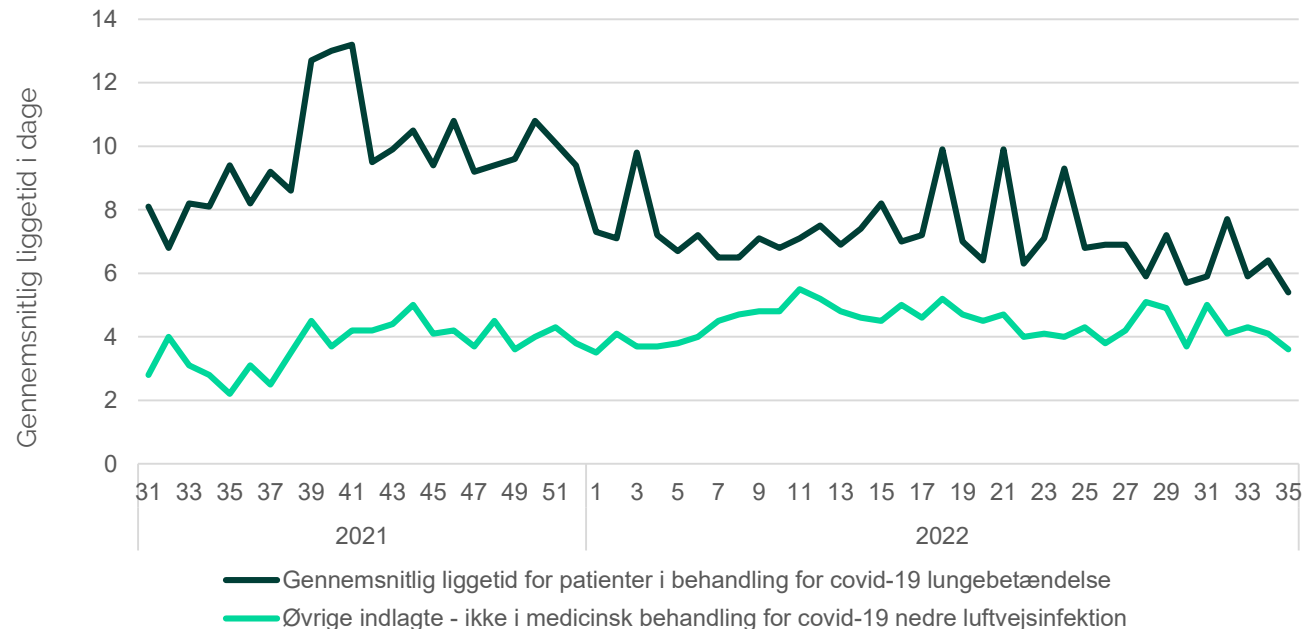
Antal nyindlagte patienter som er sat i behandling for nedre luftvejsinfektion grundet covid-19



Kilde: Sundhedsdatastyrelsen, Sygehusmedicinregisteret og Landspatientregisteret per 28. september 2022

- Med data fra Sygehusmedicinregisteret kan behandlingstyper under indlæggelse bruges til at estimere sygdomsbyrden.
- Figuren viser antal og andel nyindlagte med positiv PCR-test for SARS-CoV-2, som er sat i behandling med lægemidler, der er indiceret ved nedre luftvejsinfektion som led i covid-19 sygdom.
- Andelen af patienter, der er blevet sat i behandling for alvorlig nedre luftvejsinfektion har været stabil til faldende fra uge 27 til og med uge 36. I uge 37 er 27% af de nyindlagte med positiv PCR-test for SARS-CoV-2 sat i behandling grundet covid-19, hvilket er en stigning ift. uge 35, hvor 22% blev sat i behandling for covid-19.
- Antallet af patienter, der er sat i behandling for covid-19, er faldet fra uge 33 til uge 37. Ca. 111 patienter blev sat i behandling for covid-19 i uge 33, mens tallet er faldet til 67 patienter i uge 37.
- Antallet af patienter i behandling for covid-19 lungebetændelse er således fortsat meget lavt sammenlignet med vinterens omikron-bølge, hvor cirka 500 patienter om ugen blev sat i behandling for covid-19 lungebetændelse.

Liggetider for patienter med positiv PCR-test for SARS-CoV-2

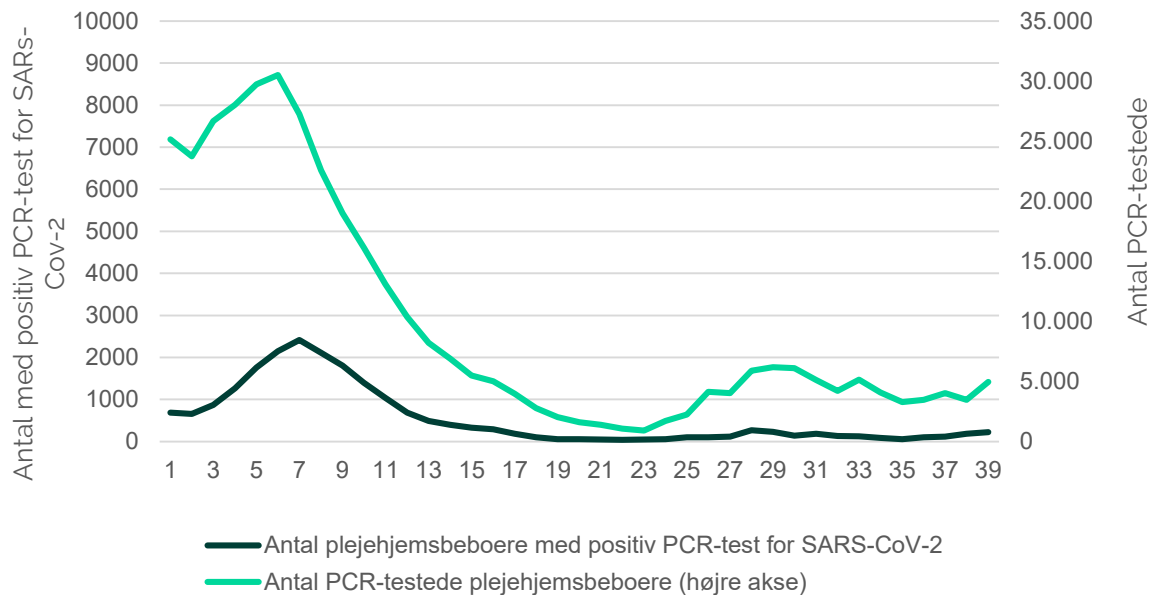


- Den gennemsnitlige liggetid for indlagte patienter med positiv PCR-test for SARS-CoV-2 er uforandret de seneste måneder.
- Patienter, der er indlagt til behandling for covid-19 lungebetændelse, er i gennemsnit indlagt ca. 6 dage. Der ses generelt et fald i liggetiden for patienter, der er indlagt til behandling for covid-19 lungebetændelse.
- Patienter, der er indlagt med positiv PCR-test for SARS-CoV-2, men som ikke er i behandling for covid-19 lungebetændelse, er i gennemsnit indlagt omkring 4 dage.

Kilde: Sundhedsdatastyrelsen, Sygehusmedicinregisteret og Landspatientregisteret per 28. september 2022

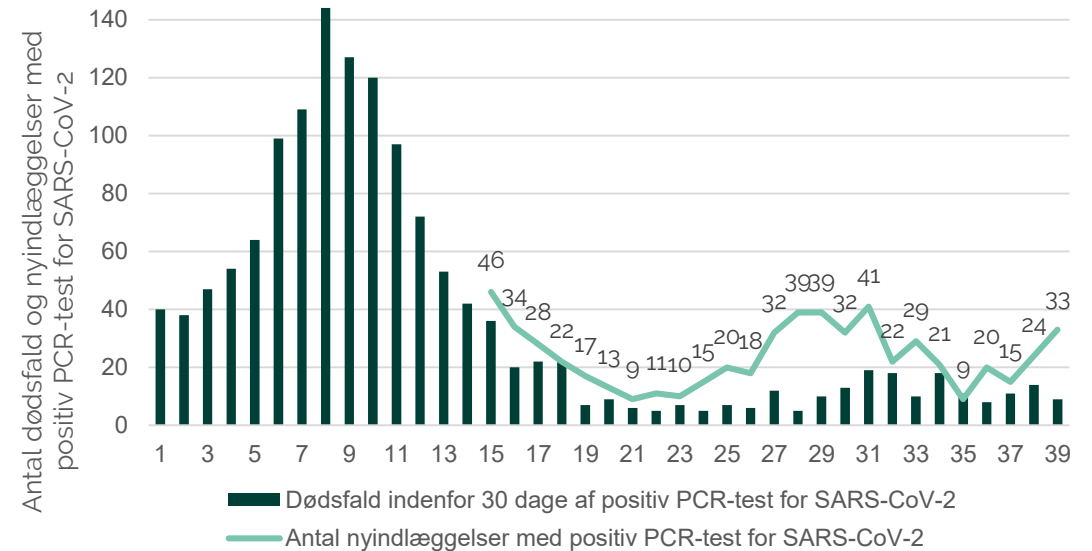
Antal smittede og antal døde og nyindlagte plejehjemsbeboere med positiv PCR-test for SARS-CoV-2

- Over sommeren har der været et lavt antal indlagte plejehjemsbeboere med positiv PCR-test for SARS-CoV-2. I de seneste uger er der dog set en svag stigning i antallet af plejehjemsbeboere med positiv PCR-test for SARS-CoV-2.



Kilde: Statens Serums Institut per 4. oktober 2022
Side 9

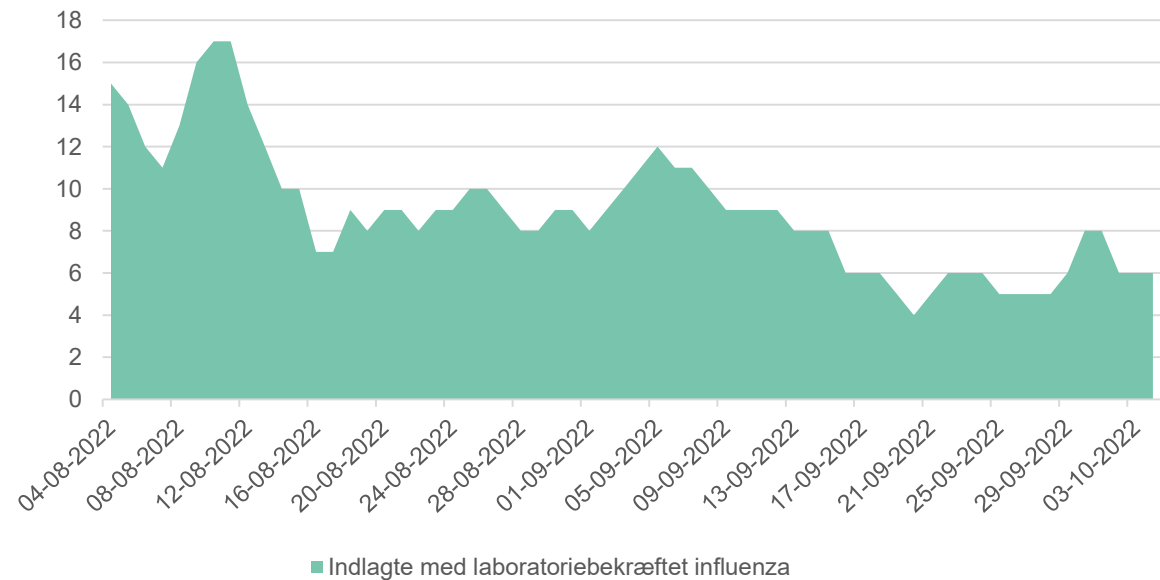
- Fra uge 37 ses der ligeledes en svag stigning i antallet af nyindlagte plejehjemsbeboere med positiv PCR-test for SARS-CoV-2. Antallet af dødsfald indenfor 30 dage er uændret lavt.
- Antallet af indlagte og antallet af dødsfald blandt plejehjemsbeboere med positiv PCR-test for SARS-CoV-2 er stadig på et meget lavt niveau sammenlignet med vinterens omikron-bølge.



Kilde: Statens Serums Institut per 4. oktober 2022

Antal indlagte med laboratoriebekræftet influenza

- Sæsonen for vaccination mod influenza og pneumokoksygdom er startet d. 1. oktober.
- Der er aktuelt et meget lavt antal indlagte med laboratoriebekræftet influenza i Danmark.
- Den seneste måned har der dagligt maksimalt været 12 indlagte med laboratoriebekræftet influenza, heraf enkelte på intensivafdelingerne.



Kilde: Statens Serums Institut per 4. oktober 2022

Datakilder

- Der er i samarbejde mellem Sundhedsstyrelsen, Sundhedsdatastyrelsen og Statens Serum Institut etableret et datagrundlag, der muliggør detaljerede opgørelser af indlæggelser på sygehuse, herunder varighed af indlæggelser og alvorlighed, status på vaccinationstilslutning.
- Data på covid-19 relaterede sygehusindlæggelser herunder det samlede antal indlæggelser og indlæggelser på intensiv afdeling, opgøres på baggrund af datatræk fra Landspatientregistret (LPR) samt øjebliksbillede-data indsamlet fra landets sygehuse af Sundhedsdatastyrelsen. Data fra daglige indberetninger fra regionerne (øjebliksbillede-data) består af indsendte daglige oplysninger for indlagte patienter fra regionerne (kl. 7 og kl. 15), som sammenkøres med prøvesvar fra den danske mikrobiologi database (MiBa) via SSI. Disse er alene et øjebliksbillede, som kan ændre sig ved senere efterregistrering eller rettelse af tidligere registreringer.
- Karakterisering af covid-19-relaterede indlæggelser ud fra hospitalsdiagnoser er defineret i tre kategorier:
 - Indlæggelse pga. covid-19: Aktionsdiagnosen enten er en covid-19 diagnose uden krav til bidiagnose, eller at aktionsdiagnosen er en anden luftvejsdiagnose i kombination med covid-19 som bidiagnose, og at dette skal være tilfældet i mindst 50% af tiden under indlæggelsesforløbet
 - Indlæggelse, hvor covid-19 kan have spillet en rolle.: De resterende indlæggelser, hvor aktions- eller bidiagnose er enten en covid-19, obs covid-19 eller anden luftvejsdiagnosekode.
 - Indlæggelse på grund af andre forhold end covid-19: Indlæggelser med en aktions- eller bi-diagnose relateret til covid-19 eller luftvejsdiagnoser.
- Data over indlæggelser med covid-19 opgøres ud fra, om der foreligger en positiv PCR-test for SARS-CoV-2 i perioden 0-14 dage inden indlæggelsen eller under indlæggelsen. Hvis sygehusopholdet ikke er afsluttet på opdateringsdatoen for data, sættes udskrivningsdatoen lig opdateringsdatoen. Psykiatriske ophold samt ophold med varighed over 100 dage ekskluderes, med mindre der er tilknyttet en af følgende koder som aktionsdiagnose: DB972A, DJ960. Opgørelsen omfatter både akutte og planlagte sygehusophold. Indlæggelsen har ikke nødvendigvis en covid-19 aktions-/bi-diagnose.
- Opgørelsen over andel personer med covid-19 lungebetændelse ud af alle covid-19 indlagte er baseret på data fra Sygehusmedicinregisteret (SMR) og Landspatientregisteret (LPR). Covid-19 indlagte er også her defineret som personer med en positiv test 0-14 dage inden indlæggelsen eller under indlæggelse. Psykiatriske ophold samt ophold med varighed over 100 dage er ikke inkluderet, medmindre der er tilknyttet en af følgende koder som aktionsdiagnose: DB972A, DJ960. Personer med covid-19 lungebetændelse defineres som personer med medicinadministration på Remdesivir og/eller Dexamethason på mindst to forskellige dage inden
 - start- og slutdato for covid-19 indlæggelsen. En person tæller med i den uge, hvor indlæggelsen starter. Bemærk, at der kan forekomme efterregistreringer, og der er risiko for underestimering af personer med covid-19 lungebetændelse, der indgår uafsluttede indlæggelser.
- Opgørelser baseret på LPR er under fortsat udvikling og validering grundet overgang til nyt Landspatientregister (LPR3), hvilket betyder, at de løbende vil blive korrigeret og opdateret, også bagud i tid. Særligt skal det bemærkes, at tallene for de seneste opgørelsesuger grundet efterregistreringer forventeligt vil ændres lidt.