

Sundhedsstyrelsen

Befolkningsundersøgelse: Danskernes adfærd ifm. sygdom 2022

Oktober 2022



Om undersøgelsen

Undersøgelsen kortlægger danskernes vaner i forhold til at blive hjemme ved sygdom.

Sundhedsstyrelsen gennemførte en lignende undersøgelse i 2021, og det har derfor været muligt at sammenligne flere af svarene, og på denne baggrund tegne et billede af udviklingen det seneste år.

God læselyst!

Metode



Undersøgelsen er baseret på en nationalt repræsentativ måling blandt 1528 danskere foretaget i Norstat online panel i aldersgruppen 16+ i perioden 23. august til 2. september



Besvarelserne er fordelt på baggrundsvariable som køn, alder, geografi og uddannelse og vejet efter disse, så undersøgelsen er national repræsentativ



Besvarelserne er blevet gennemgået for signifikante forskelle inden for aldersgrupper, brancher, regioner og type af arbejdsplads (Kontor/ikke kontor). Der, hvor der er fundet interessante forskelle, er det anført

Hovedkonklusioner

6 hovedkonklusioner



50 % oplever, at der er klare retningslinjer på deres arbejdsplads/studie for, hvordan de skal forholde sig, hvis de er syge - Det er 11 % færre end i 2021



50 % oplever, at deres kollegaer er gode til at blive hjemme ved sygdom, dog har 18 % følt sig utrygge pga. en syg kollega



Godt halvdelen af danskerne er i løbet af det seneste år taget på arbejde eller studie med ondt i halsen



De unge og de erhvervsfaglige lader sig i betydelig højere grad påvirke af forhold som løn, frygt for fyring og deres leders opfattelse af dem, når de skal beslutte om de skal lægge sig syge eller ej

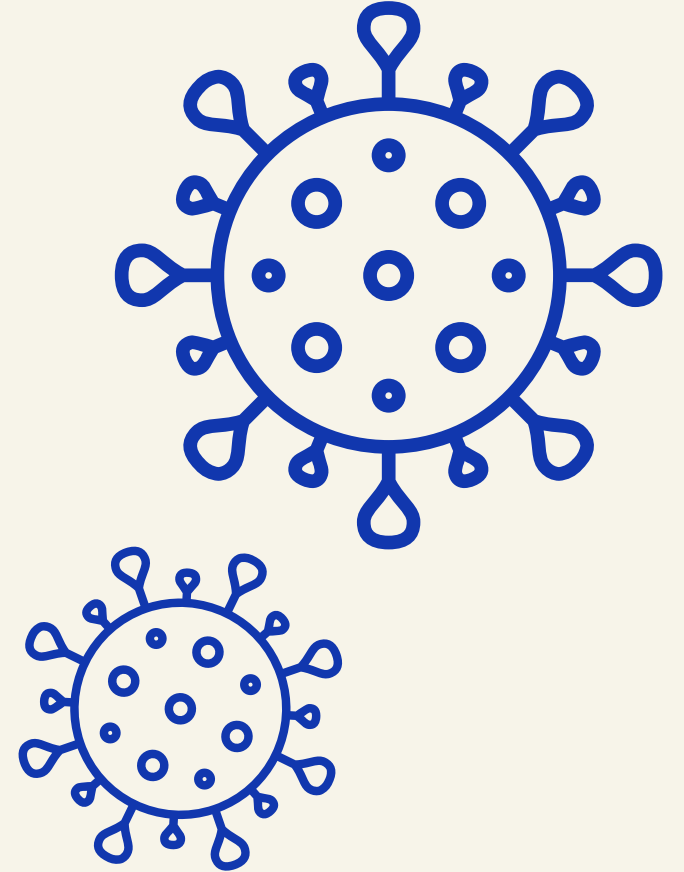


Kun 12 % af alle danskere er inden for det seneste år taget til et socialt arrangement med symptomer på sygdom – det gælder dog for hele 32 % blandt de unge



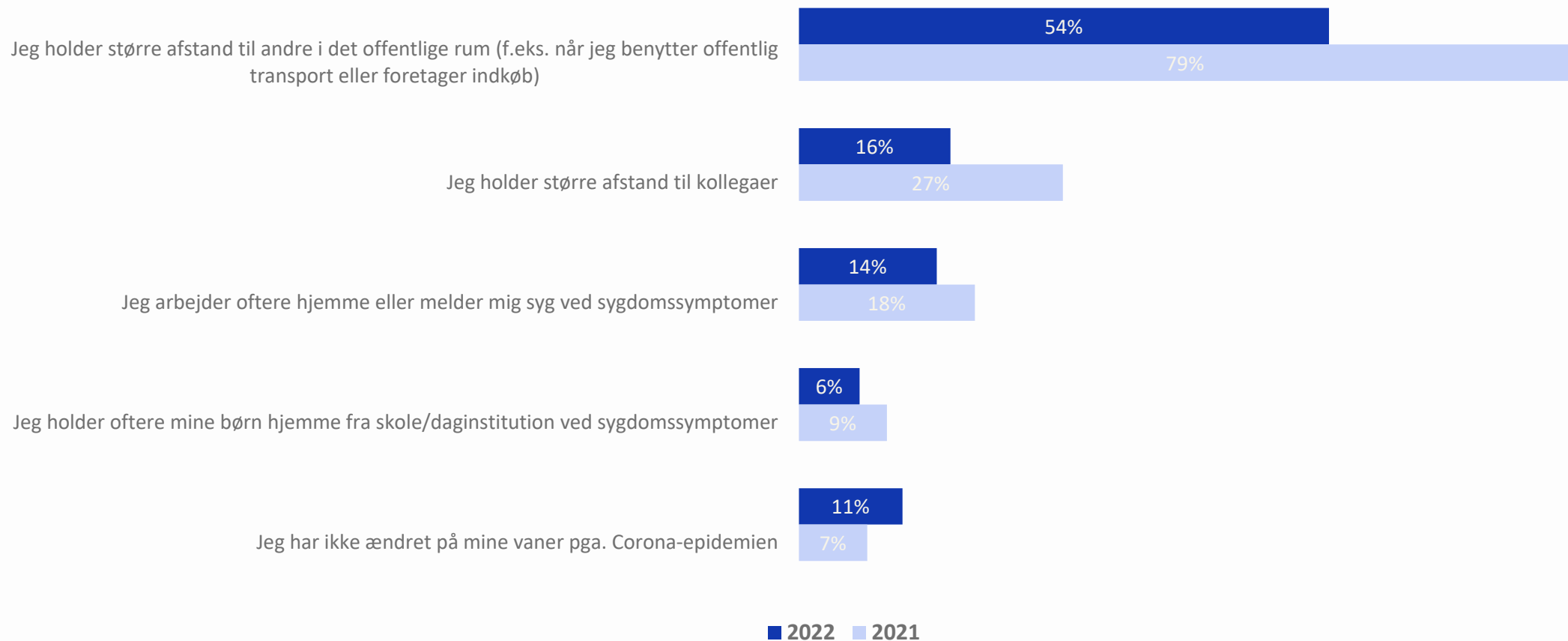
Halvdelen af danskerne vil blive hjemme fra både store og små arrangementer, hvis de oplever almene sygdomssymptomer eller hoste på dagen

***Status på danskernes
vaner efter Corona***

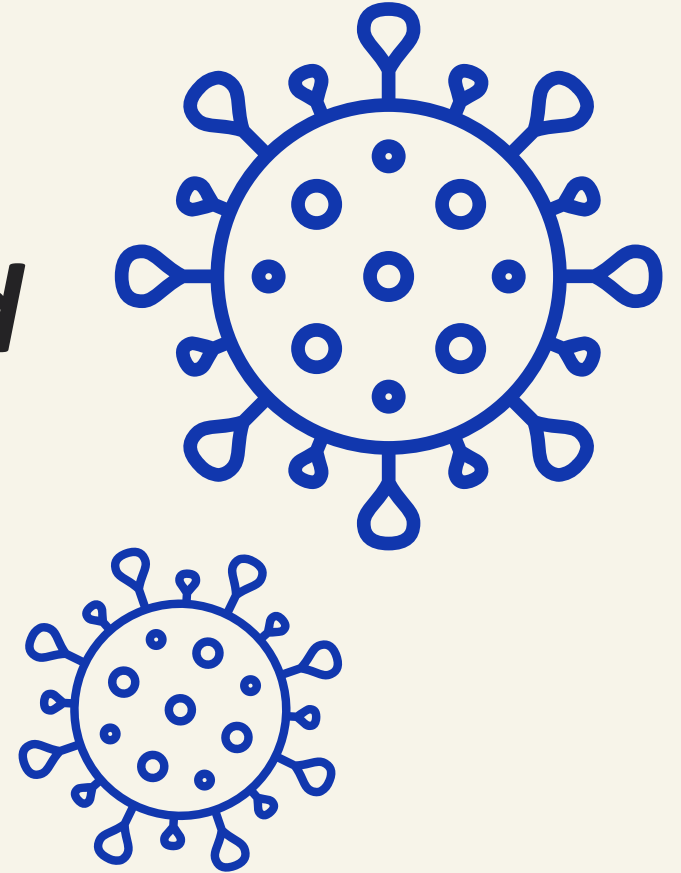


Corona sidder stadig i danskernes vaner, men vi ser en generel afmatning ift. 2021

Når du ser tilbage på de seneste par år, hvordan har Corona epidemien så ændret dine vaner i det daglige?

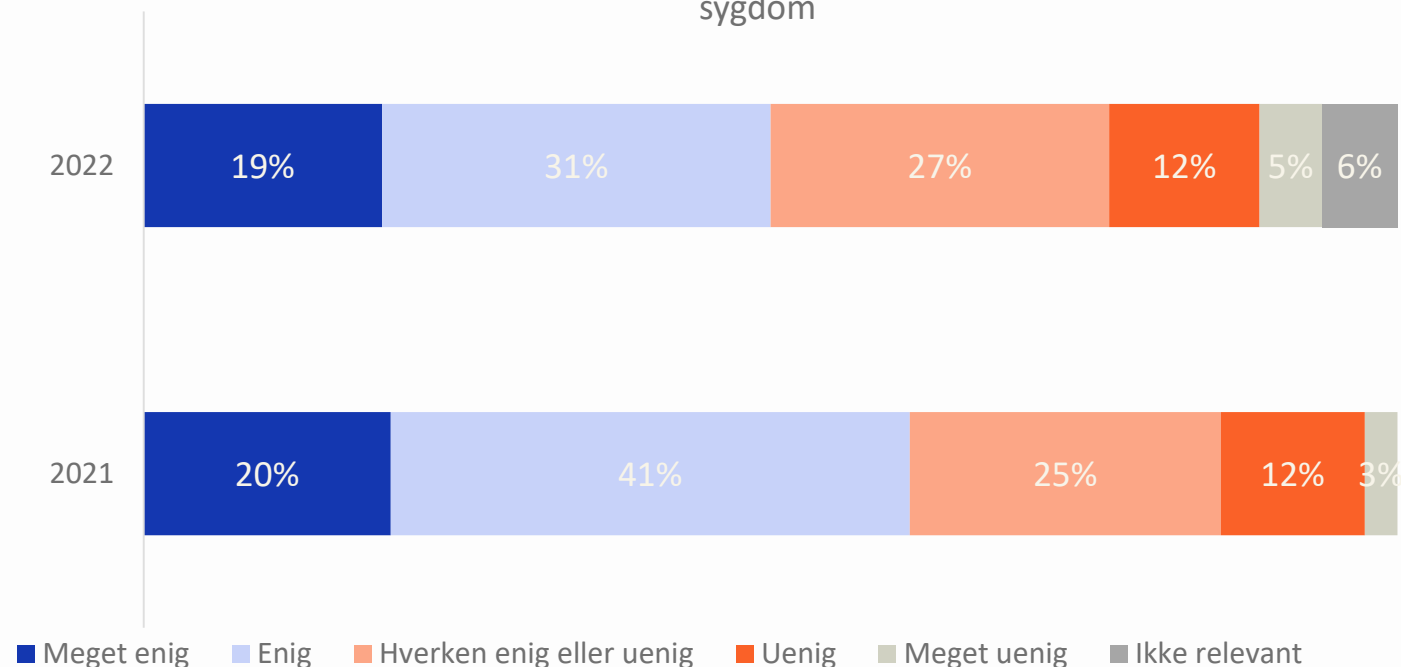


***Danskerne adfærd ved
sygdom på jobbet og
studiet***



50 % oplever, at der er klare retningslinjer for, hvordan de skal forholde sig, hvis de er syge – det er 11 % færre end i 2021

Der er klare retningslinjer på mit arbejde for, hvad jeg skal gøre, hvis jeg har symptomer på sygdom



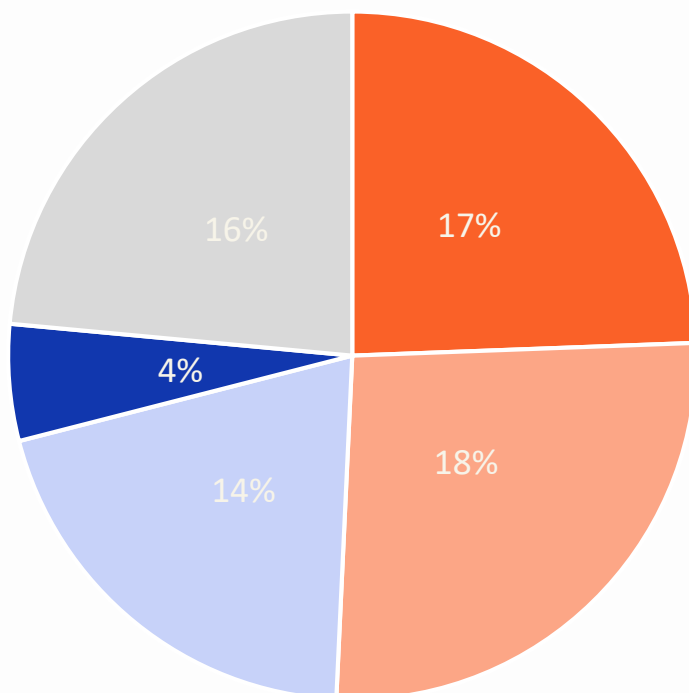
Ansatte i større organisationer oplever oftere, at retningslinjerne er klare

- 62 % af de ansatte i organisationer med over 250 ansatte er enige eller meget enige i, at der er klare retningslinjer ifm. sygdom. Det er kun 42 % i blandt dem i organisationer med under 10 ansatte, og 48 % blandt dem i organisationer med 10-49 ansatte
- Blandt ansatte i typiske velfærdsjob* angiver hele 59 %, at være enige/meget enige i, at retningslinjerne er klare, mens tallet er lavest, kun 44 %, blandt ansatte i erhvervsfaglige job

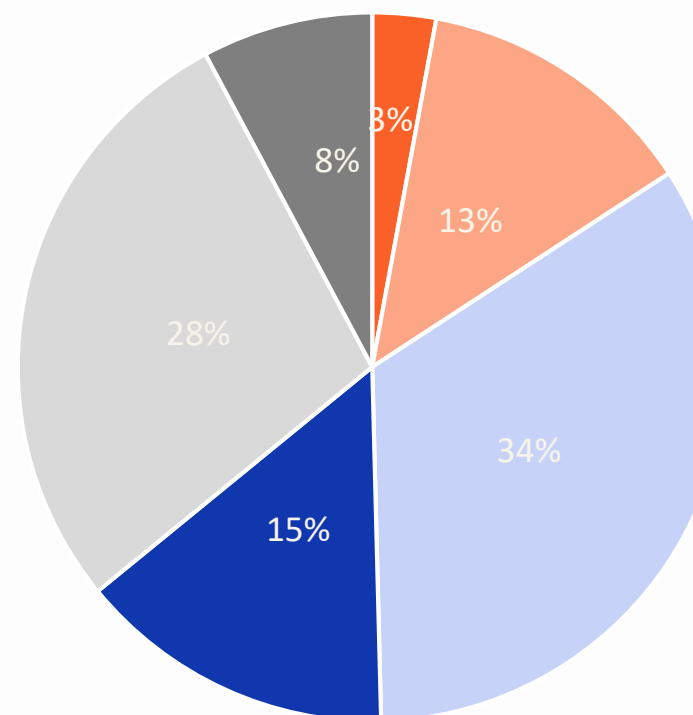
*Kilde: Dataindsamling foretaget af Norstat Danmark A/S, Databearbejdning foretaget af Sundhedsstyrelsen, august 2021. Base: 2022: 954 danskere i alderen 16 + 2021: 901 danskere i alderen 16 +
Velfærdsfag: Angivet branche som en af følgende: sundhedsvæsenet, skole og daginstitutioner, undervisning/forskning samt inden for politi, renovation og anden offentlig service
Erhvervsfaglige jobs: : Angivet branche som en af følgende: Bygge og anlæg, butik og engros, transport og rengøring og restauration*

50 % oplever, at deres kollegaer er gode til at blive hjemme ved sygdom, dog har 18 % har følt sig utrygge på jobbet pga. en syg kollega

Jeg har i løbet af det seneste år følt mig utryg på min arbejdsplads, når en eller flere af mine kollegaer er mødt på arbejde med symptomer på smitsom sygdom.

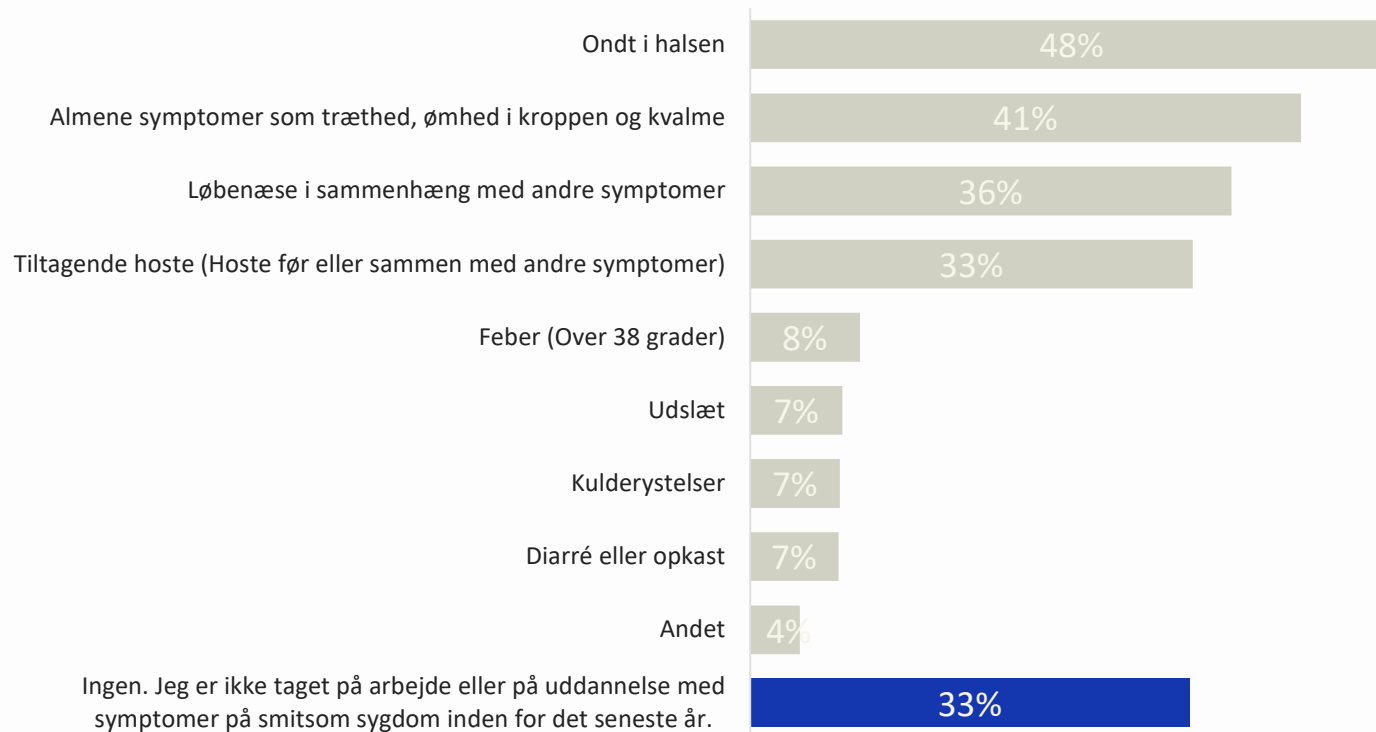


Jeg oplever, at mine kollegaer er gode til at blive hjemme når de har symptomer på smitsom sygdom



Godt halvdelen af danskerne er i løbet af det seneste år taget på arbejde eller studie med ondt i halsen

Hvilke af følgende symptomer er du taget på arbejde eller uddannelse med inden for det seneste år.

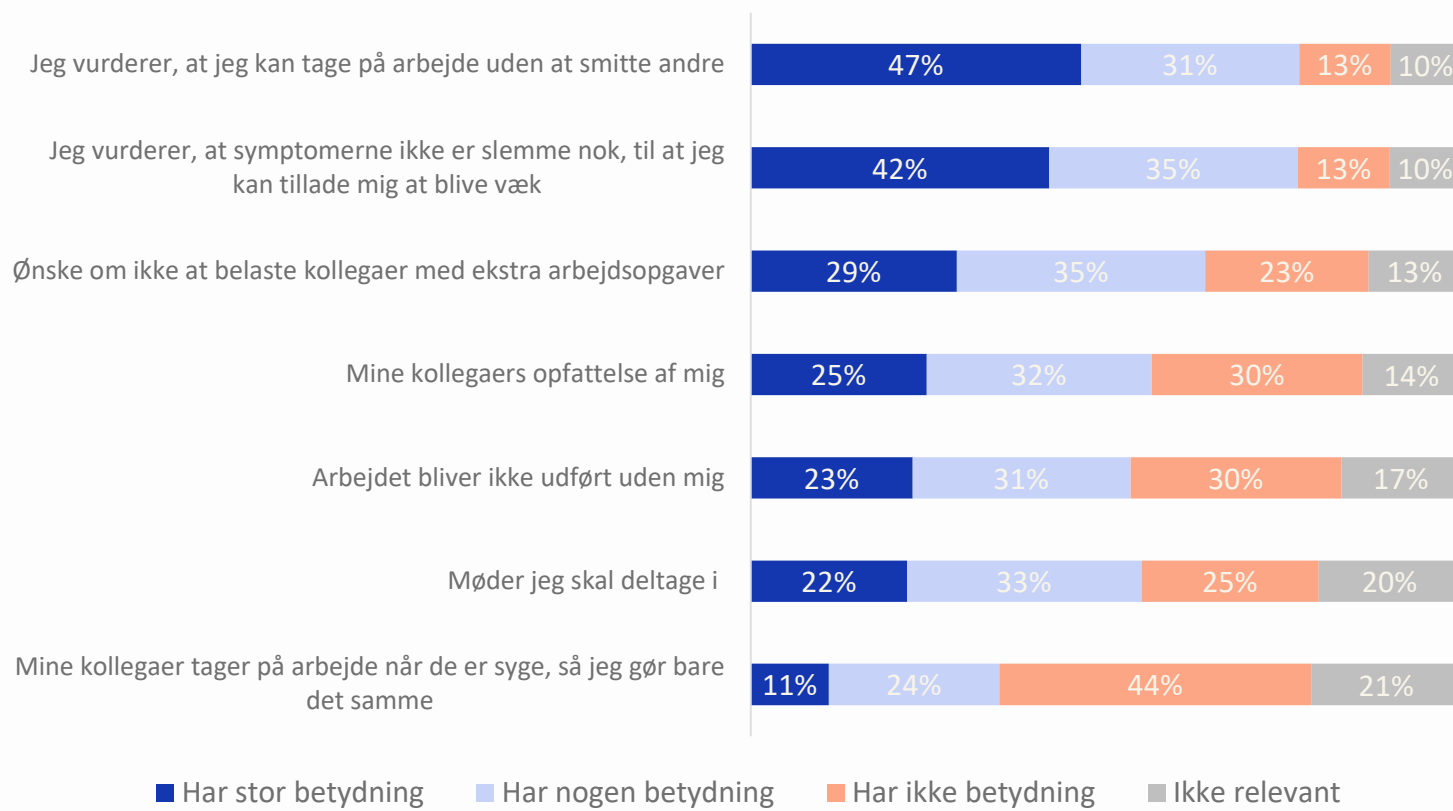


De unge og nordjyderne tager oftere afsted med symptomer på sygdom

- Kun 16 % af de unge er blevet hjemme fra job/uddannelse det seneste år pga. symptomer på sygdom
- 58 % af nordjyderne og 46 % af midtjyderne er taget på job/uddannelse med ondt i halsen inden for det seneste år - mod kun 28 % i hovedstaden
- Blandt danskere, der arbejder på kontor hele dagen, er hele 41 % blevet hjemme med symptomer på sygdom det seneste år – blandt dem, der aldrig arbejder på kontor, er det 32 %

8 ud af 10 angiver, at deres egen vurdering af symptomer og smitterisiko har størst betydning for om de tager afsted med symptomer på sygdom

I hvilken grad har følgende forhold betydning for, om du møder op på dit arbejde, selvom du har symptomer på smitsom sygdom?



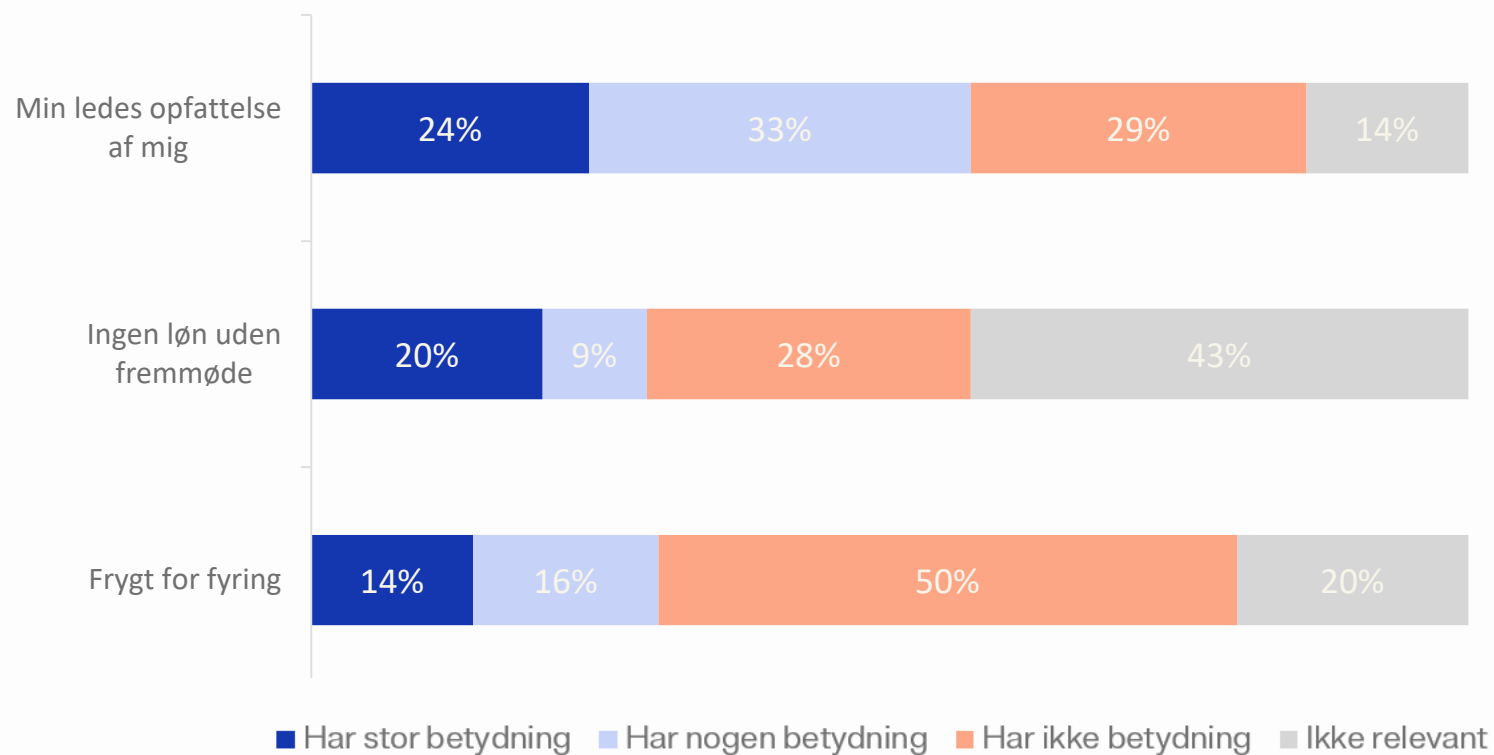
Kilde: Dataindsamling foretaget af Norstat Danmark A/S, Databearbejdning foretaget af Sundhedsstyrelsen, august 2022. Base: 876 danskere i beskæftigelse i alderen 16 år+

Der er betydelige brancheforskelle ift., hvor meget ønsket om ikke at belaste kollegaer ved sygdom fylder

- Blandt ansatte i typiske velfærdsjobs angiver 39 % at ønsket om "ikke at belaste kollegaer" har stor betydning for, om de møder op på arbejde trods sygdom. Det er til sammenligning 24 % blandt ansatte inden for kontor, it og medier og 32 % blandt danskere i erhvervsfaglige jobs

1 ud af 4 angiver, at deres leders opfattelse har stor betydning for, om de tager på arbejde med symptomer

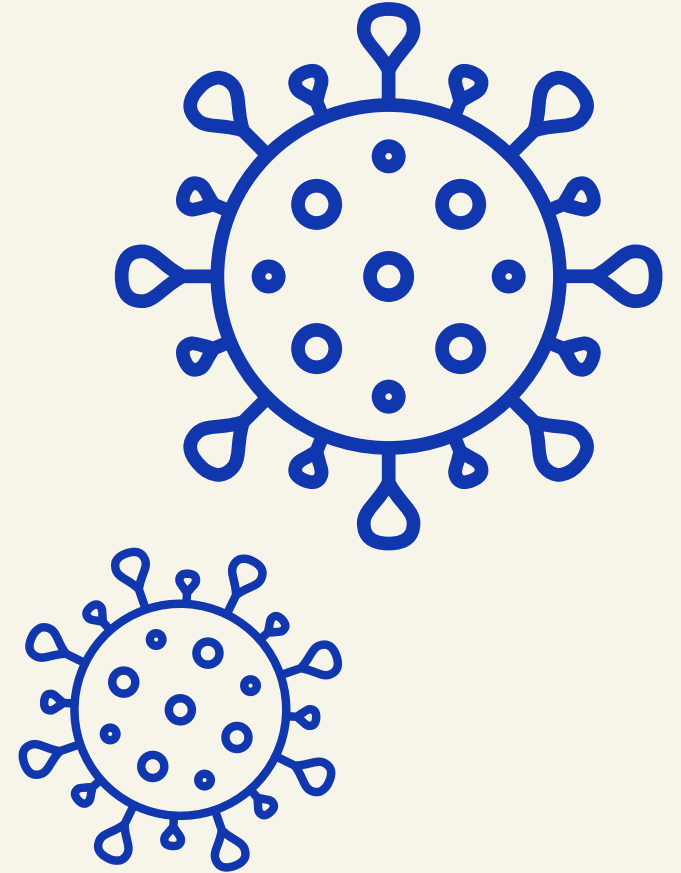
I hvilken grad har følgende betydning for, om du møder op på arbejde, selvom du har symptomer på smitsom sygdom?



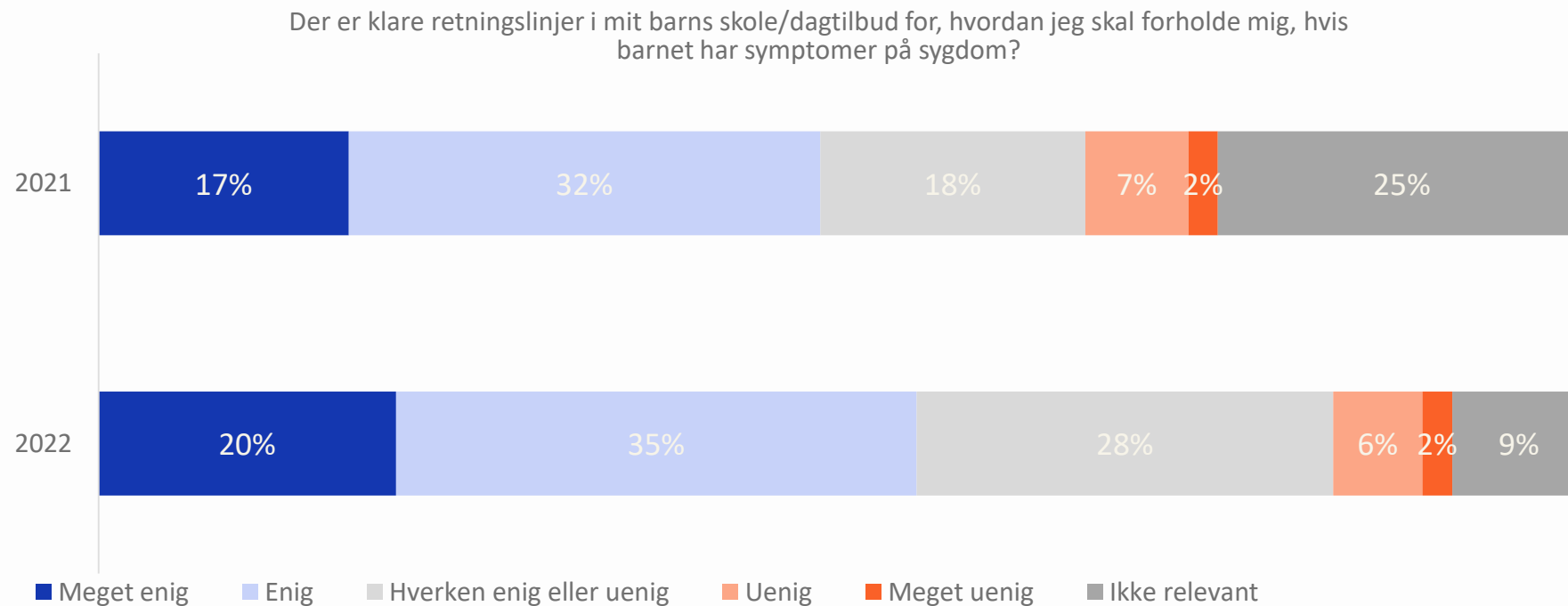
De unge og de erhvervsfaglige lader sig i betydelig højere grad påvirke af forhold som løn, frygt for fyring og deres leders opfattelse af dem

- 31 % af danskerne i erhvervsfaglige jobs angiver at ingen løn under sygdom har stor betydning for, om de møder på arbejde med symptomer – det er kun mellem 11-18 % blandt ansatte i øvrige brancher
- Det samme ser vi blandt de unge, hvor 34 % angiver at ingen løn under sygdom har stor betydning, om de tager på arbejde
- Også lederens opfattelse og frygt for fyring fylder særligt meget blandt de unge og de erhvervsfagligtansatte. 18 % af de erhvervsfaglige og 20 % af dem under 30 angiver, at frygt for fyring spiller en rolle. Hhv. 34 % af de unge og 30 % af de erhvervsfaglige angiver, at deres leders opfattelse har stor betydning for deres beslutning

***Børnefamiliers adfærd
ved sygdom***



55 % oplever, at der er klare retningslinjer for, hvordan de skal forholde sig, hvis deres barn har symptomer på sygdom

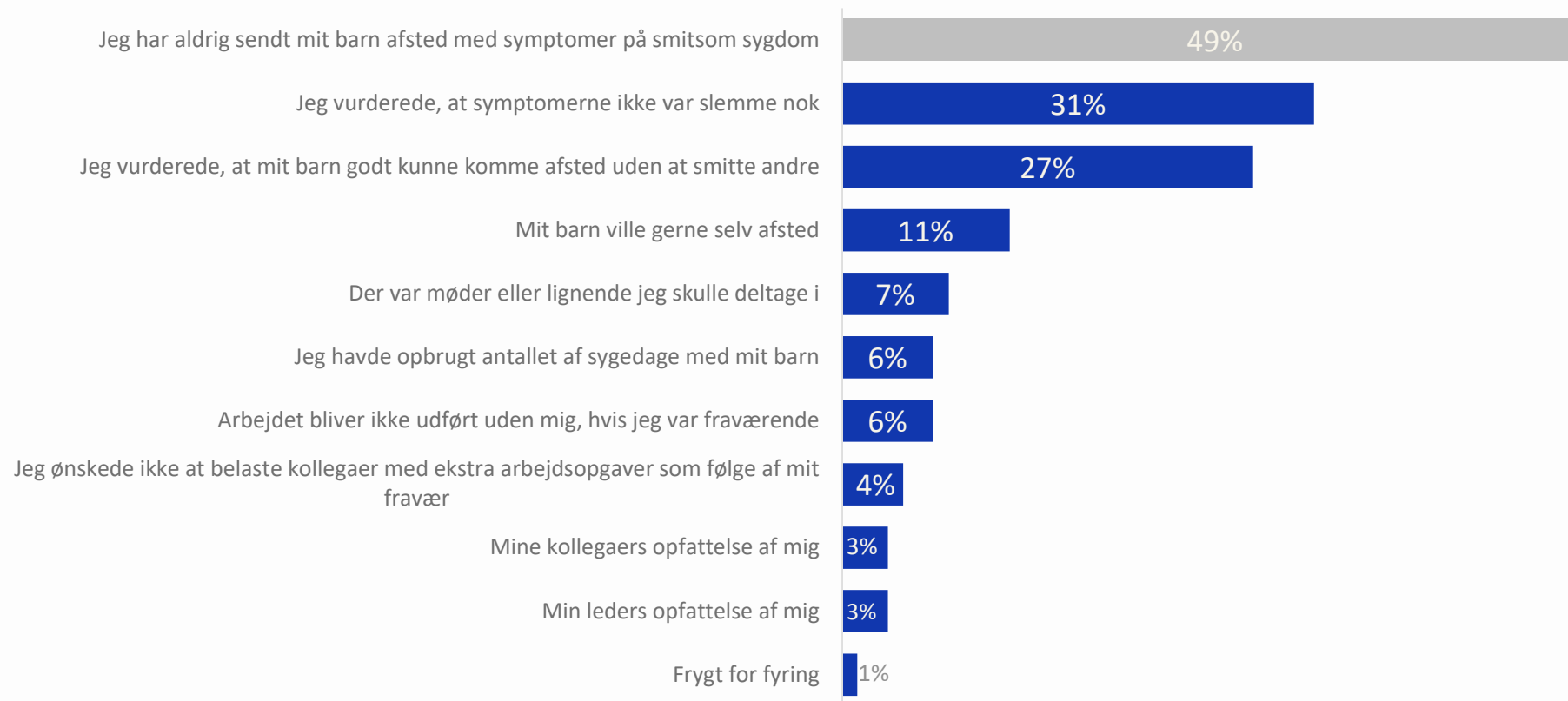


Kilde: Dataindsamling foretaget af Norstat Danmark A/S, Databearbejdning foretaget af Sundhedsstyrelsen, september 2022.

Base 2022: 229 danskere i alderen 16 år+ med børn under 12 år. Base 2021: 623 danskere med børn under 15 år i husstanden. Andelen som oplevede spørgsmålet som irrelevant var høj i 2021, hvorfor vi i 2022 har valgt kun at spørge danskere med børn under 12.

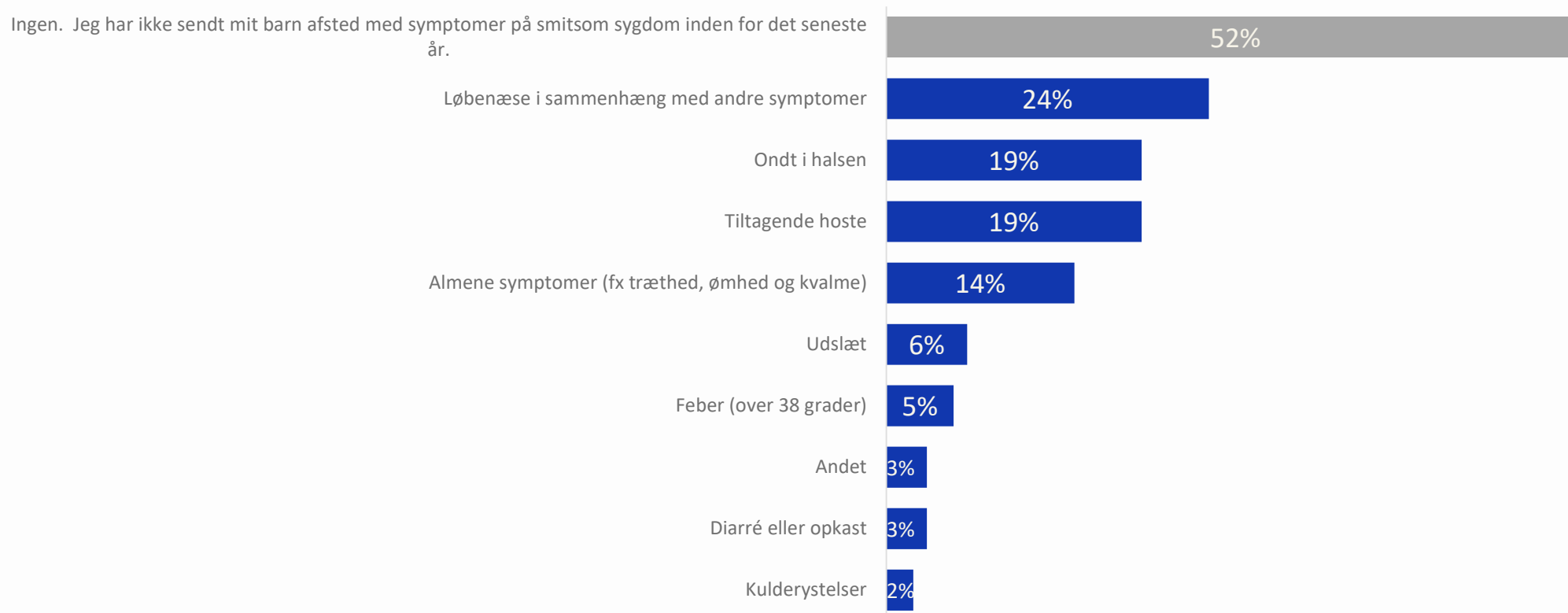
Halvdelen af alle forældre har aldrig sendt deres barn afsted med symptomer

Hvilke af følgende har haft betydning for, om du har sendt et barn i skole eller daginstitution med symptomer på smitsom sygdom.



I løbet af det seneste år har 24 % af forældre sendt deres barn afsted med løbenæse, og 19 % med ondt i halsen eller tiltagende hoste

Hvilke af følgende symptomer har du sendt dit barn i skole/daginstitution med inden for det seneste år.

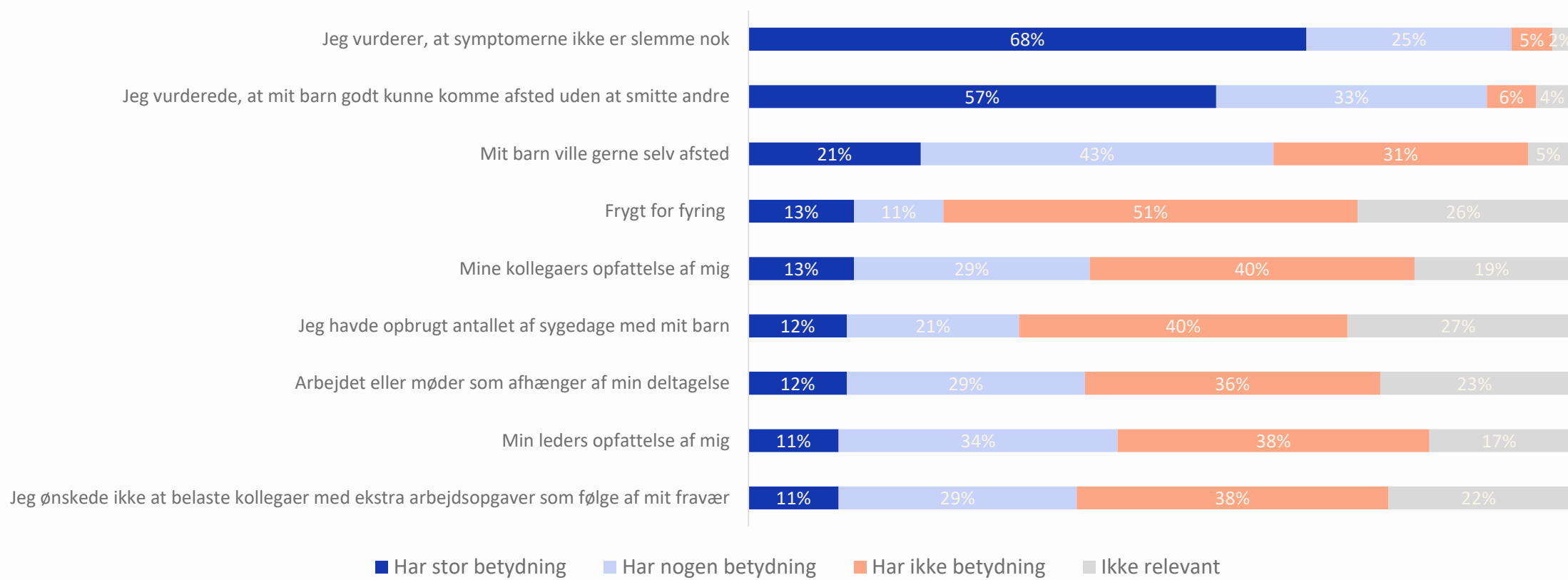


Kilde: Dataindsamling foretaget af Norstat Danmark A/S, Databearbejdning foretaget af Sundhedsstyrelsen, september 2022.

NB. Lille base: Base: 229 danskere i alderen 16 år+ med børn under 12 år.

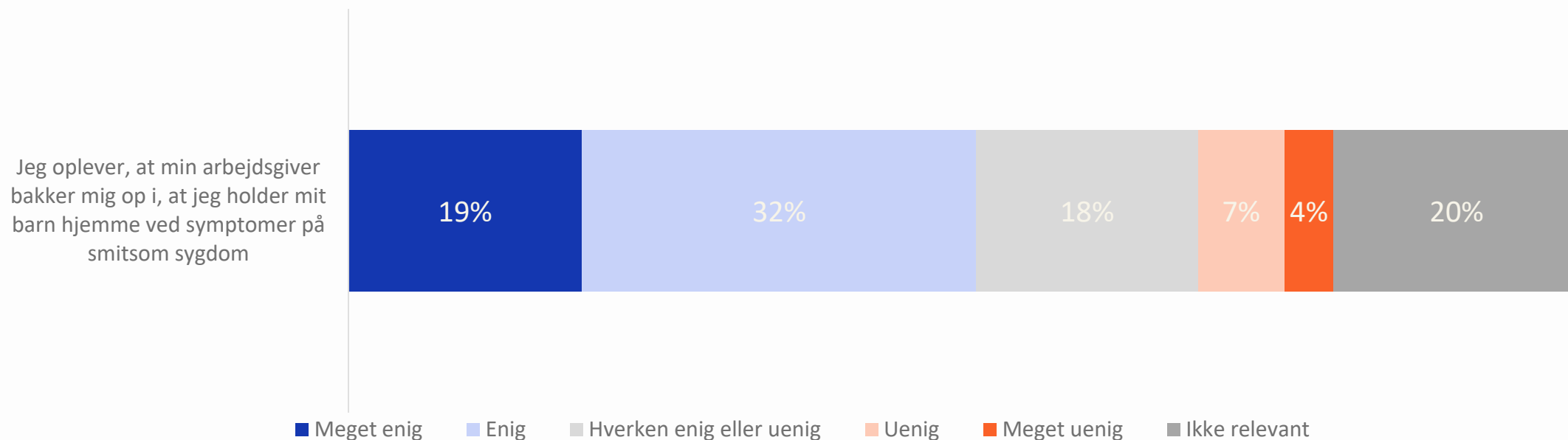
Det er primært forældrenes egen vurdering af barnets symptomer, der afgør, om barnet holdes hjemme

Hvor stor betydning har følgende for om du sender dit barn i skole eller daginstitution med symptomer på smitsom sygdom?



51 % oplever, at deres arbejdsgiver bakker dem op i at holde deres barn hjemme ved symptomer på smitsom sygdom

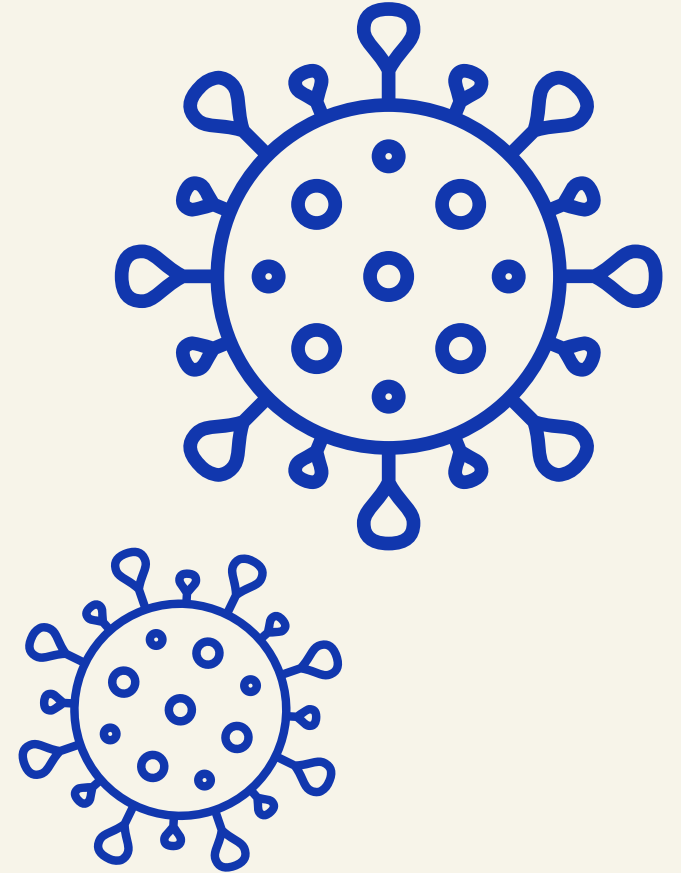
Dog angiver 1 ud af 10, at de ikke oplever opbakning fra deres arbejdsplads



Kilde: Dataindsamling foretaget af Norstat Danmark A/S, Databearbejdning foretaget af Sundhedsstyrelsen, september 2022.

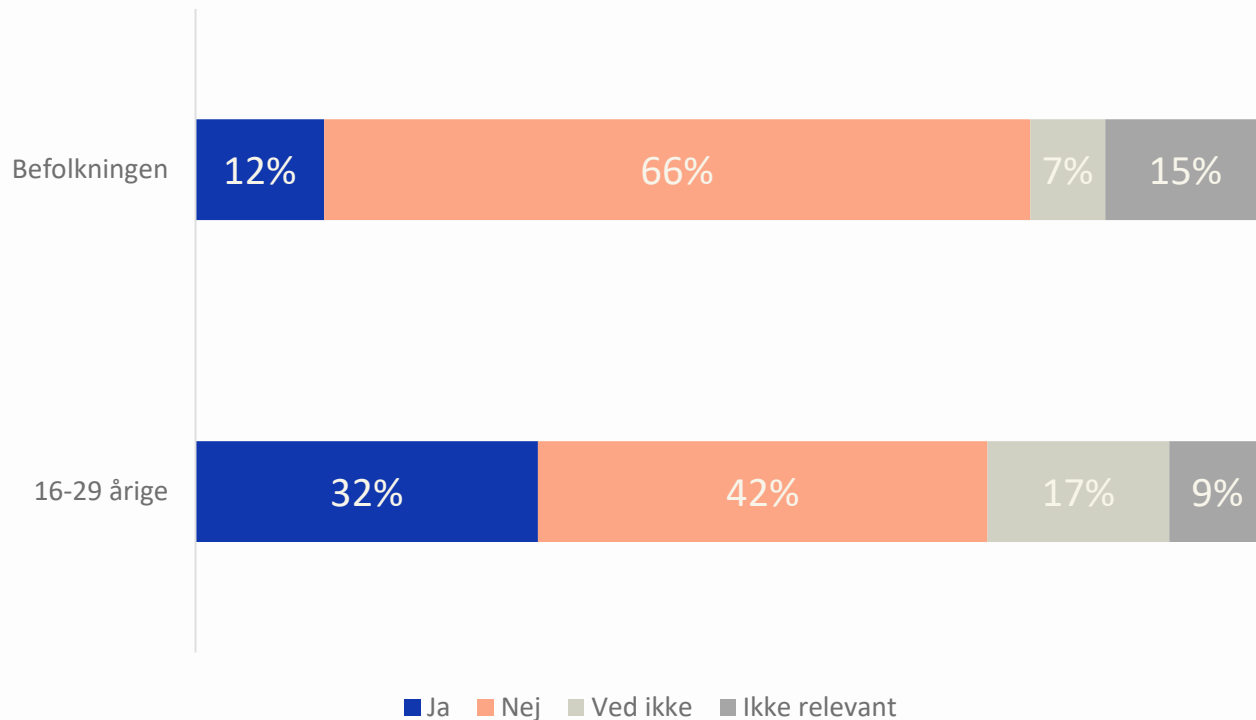
NB. Lille base: Base: 229 danskere i alderen 16 år+ med børn under 12 år.

***Danskerne adfærd i
privatlivet ved sygdom***



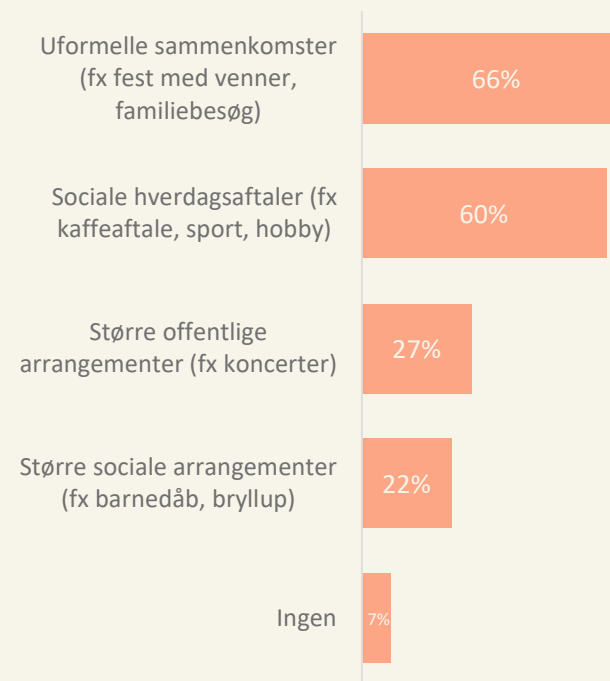
Kun 12 % af alle danskere er inden for det seneste år taget til et socialt arrangement med symptomer på sygdom – det gælder dog for 1 ud af 3 blandt de unge

Er du inden for det seneste år taget til et socialt arrangement med symptomer på smitsom sygdom?



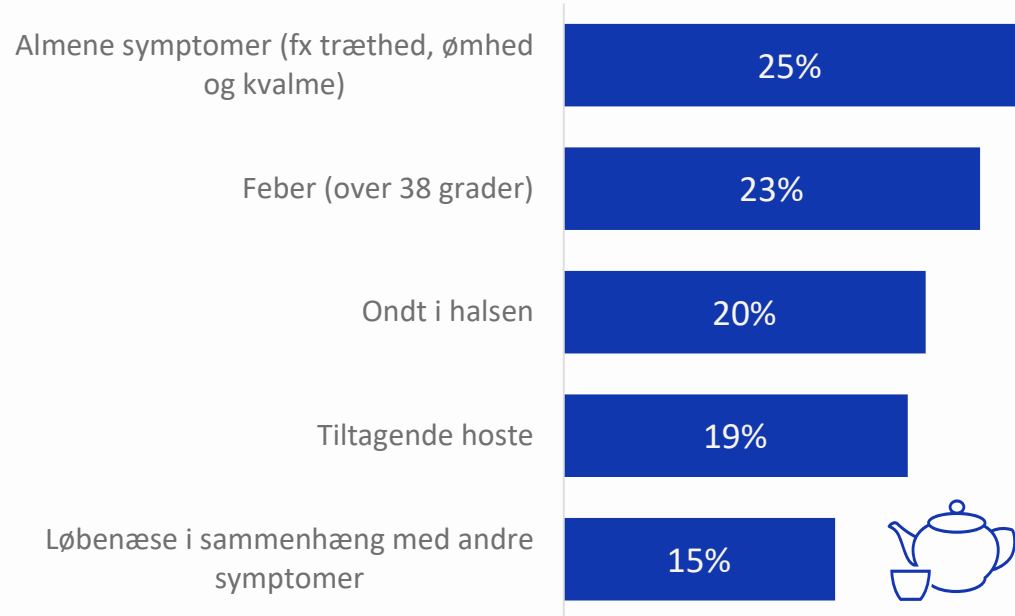
Det er overvejende de mere uformelle aftaler, som de 12 % af danskerne er taget til trods symptomer

Blandt danskere som har svaret ja til at være taget til et socialt arrangement inden for det seneste år med symptomer: Hvilken type arrangement er du taget til, selvom du havde symptomer inden for det seneste år?

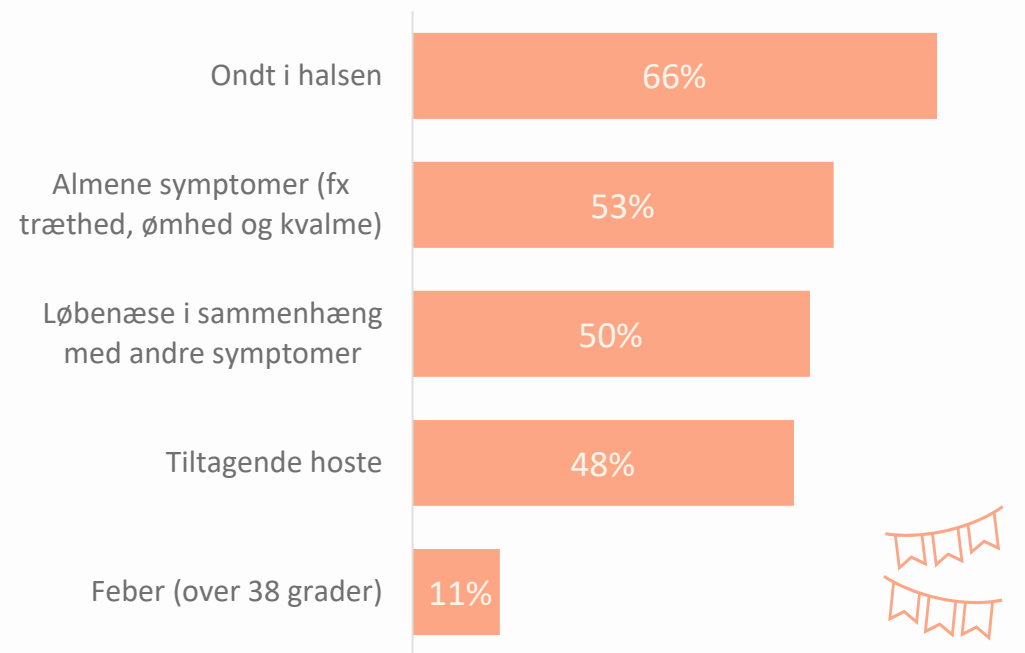


Feber, almene symptomer og ondt i halsen er de primære årsager til at være blevet hjemme det seneste år

Blandt danskere som har svaret nej til at være taget til set socialt arrangement inden for det seneste år med symptomer:
Hvilke symptomer var årsag til at du blev hjemme?



Blandt danskere som har svaret ja til at være taget til et socialt arrangement inden for det seneste år med symptomer:
Hvilke symptomer er du inden for det seneste år taget til et socialt arrangement med?



Kilde: Dataindsamling foretaget af Norstat Danmark A/S, Databearbejdning foretaget af Sundhedsstyrelsen, september 2022.

Base: 1.528 danskere i alderen 16 år+ 2022 /1.015 danskere som er blevet hjemme/ 181 danskere som er taget afsted med symptomer

Halvdelen af danskerne vil blive hjemme fra både store og små arrangementer, hvis de oplever almene sygdomssymptomer eller hoste på dagen

Hvilke af følgende symptomer ville få dig til at blive hjemme fra...:

