



SUNDHEDSSTYRELSEN

Sygehuskapacitet COVID-19



Uge 6 – opdateret med tilgængelige data 09. februar kl. 13.

Sundhedsstyrelsen

Sygehuskapacitet

Register

s. 5-10 medicinske sengepladser

s. 11-16 intensive sengepladser

s. 17-18 udvikling i antal indlagte

s. 19-24 udvikling i antal nyindlagte

s. 25 udvikling i antal nyindlagte ift.
udskrevne patienter

Baggrund

Medicinsk sengeplads: Sengeplads, der belægges af patient som udredes og behandles for tilstand, hvor patienten ikke har behov for kirurgisk eller intensiv overvågning og behandling.

Intensiv sengeplads: Sengeplads, der belægges af patient, som udredes og behandles for tilstand, hvor patienten har behov for intensiv overvågning og behandling. Intensive sengepladser er kendetegnet ved at have høj bemanning af både specialuddannede sundhedspersoner og adgang til avanceret medicinsk udstyr.

Krav fra Sundhedsstyrelsen: Det er aftalt, at der skal kunne stilles 1.330 medicinske sengepladser og 300 intensive sengepladser til rådighed til patienter med COVID-19. Pladserne er bl.a. fordelt forholdsmæssigt per befolkningstal i de fem regioner. Pladserne kan løbende aktiveres alt efter behov. Dertil har region Sjælland og Region Hovedstaden planlagt med yderligere medicinske sengepladser, så det samlede antal pladser er på i alt 1.611. Region Sjælland har planlagt med 22 ekstra intensive sengepladser, så det samlede antal intensive sengepladser er 322.

Skaleringstrin: Regionerne har inddelt deres sengepladskapaciteter i en række beredskabstrin, hvor antallet af sengepladser løbende kan øges og sænkes. Hvornår trinnene tages i brug, afhænger bl.a. af den generelle belastning på sygehusvæsenet, og dermed også af antallet af øvrige indlagte patienter. Der vil altså i nogle tilfælde være indlagt COVID-patienter uden at regionerne har aktiveret trin svarende til det aktuelle antal indlagte.

Udskydelse af andre patienter: I takt med at regionerne øger aktiveringen af sengepladser til patienter med COVID-19, vil der opstå behov for at udskyde eller omlægge tider til andre patienter. Sandsynligheden for at der er behov for dette, stiger med antallet af patienter indlagt med COVID-19, men vil også være afhængig af anden belægning på sygehusene og sygdom blandt personalet.

Status for COVID-epidemien i forhold til sengekapacitet

- Dags dato er der 297 COVID-19 patienter indlagt i medicinske senge og 74 indlagt i intensive senge svarende til 18% af det aftalte antal medicinske sengepladser og 23% af det aftalte antal intensive sengepladser. Der er således fortsat mange indlagte med COVID-19 på sygehusene, men det samlede antal indlagte er nu lavere end det højeste antal indlagte i foråret 2020.
- På landsplan ses en halvering i antallet af indlagte COVID-19 patienter i medicinske senge over de sidste uger. Der ses ligeledes et fald i antallet af indlagte i intensive sengepladser gennem de seneste uger.
- Antallet af daglige nyindlagte patienter med COVID-19 er ligeledes fortsat faldende. Når det samlede antal indlæggelser ikke falder i helt samme grad som antallet af nyindlagte patienter, skyldes det bl.a. at der er en højere andel af indlagte på intensive sengepladser, hvor patienterne ofte er indlagt længere tid end i almindelige medicinske senge.
- I alle regioner er antallet af aktiverede medicinske senge og intensive senge blevet nedreguleret, og i takt med at aktiverede senge til patienter med COVID-19 falder, øger regionerne anden øvrig aktivitet, herunder operationer
- Risikoen for at blive indlagt, når man er syg med COVID-19, stiger med alderen. Mens aldersgrupperne op til 50 år har mellem 0-2 % risiko for indlæggelse, bliver hver 5. mellem 70-79 år og hver 3. over 90 år indlagt ved positiv COVID-19 test.
- Antallet af ældre, som smittes, er nu faldende, hvilket afspejler sig i et yderligere fald af antal nye indlæggelser.
- Udviklingen i spredningen af nye virusvarianter følges tæt.
- Sundhedsstyrelsen følger sengekapaciteten tæt i forhold til smitteudviklingen og har nedsat en COVID-19 Task Force for Sygehuskapacitet, hvor bl.a. regionerne deltager. Sundhedsstyrelsen er løbende i tæt dialog med regionerne om den aktuelle situation og behov.

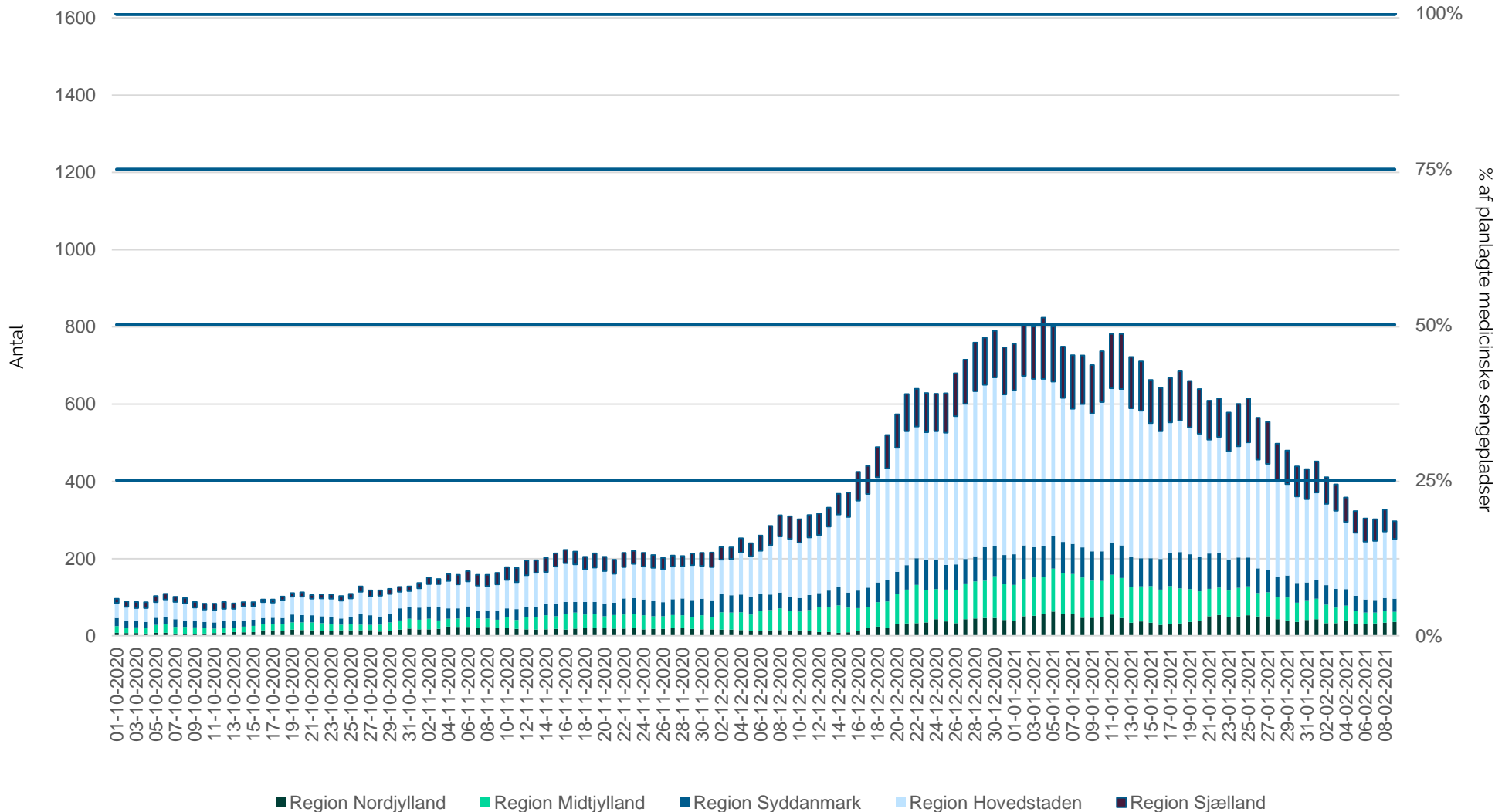
Sundhedsstyrelsens forventninger til udvikling

Samlet aktuel vurdering

- Selvom antallet af indlagte patienter med COVID-19 skønnes at falde yderligere på nationalt plan, forventes det, at antallet af indlagte patienter fortsat er højt den kommende uge.
- Antallet af smittede over 60 år har været fortsat faldende. Det er forventningen, at antallet af nyindlagte vil falde til et niveau på omkring 20 - 30 i døgnet, hvis de nuværende smittetal fortsætter på uændret niveau.
- Udviklingen i antallet af nyindlagte vil fremadrettet i tiltagende grad afhænge af lokale smitteudbrud end af generel samfundssmitte.
- Det forventede fald i antal indlagte patienter skønnes primært at vedrøre de medicinske sengepladser. Der forventes ligeledes et lidt mindre fald i antallet af indlagte patienter i intensive sengepladser.
- Det skønnes, at det samlede antal indlagte COVID-19 patienter vil ligge mellem 220-270 patienter i medicinske sengepladser og 65 – 75 patienter i intensive sengepladser i den kommende uge.
- For alle regioner skønnes det, at antallet af indlagte vil være faldende i den kommende uge. Der ses lav smitte i aldersgruppen +70, hvilket yderligere vil reducere antallet af nyindlæggelser.

Medicinske sengepladser – Nationalt

Planlagte sengepladser og antal indlagte pr. dag



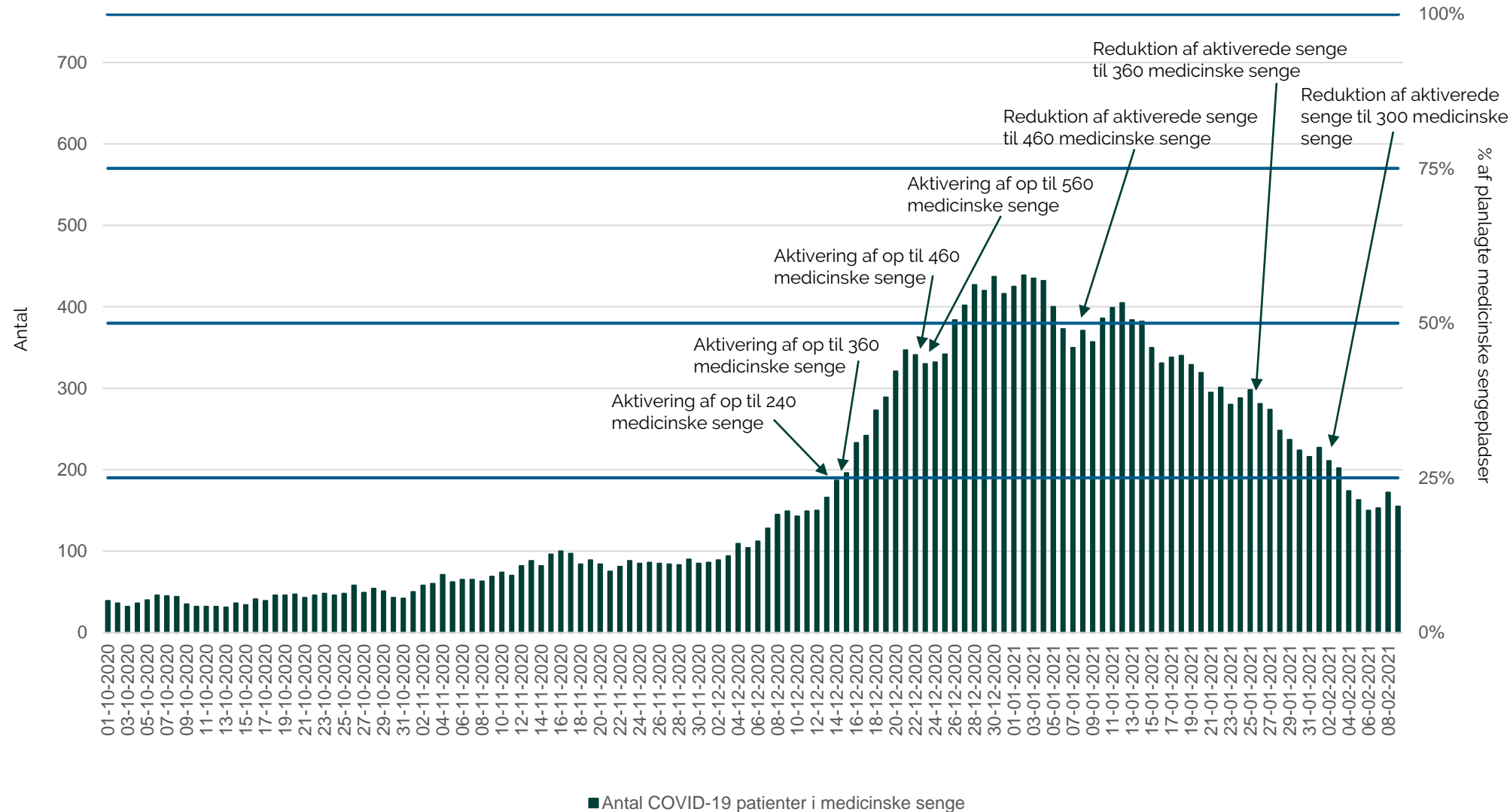
Den 23. december 2020 stillede Sundhedsstyrelsen som krav, at der på landsplan skulle kunne opskaleres til 1.330 medicinske sengepladser. Grundet det fortsat høje pres på sundhedsvæsenet, har Region Hovedstaden og Region Sjælland per 31. december 2020 planlagt med yderligere medicinske sengepladser. På landsplan er der således aktuelt planlagt op til 1.611 medicinske sengepladser til patienter med COVID 19.

Pladserne er fordelt således på regionerne:

- Region Nordjylland: 114
- Region Midtjylland: 257
- Region Syddanmark: 237
- Region Sjælland: 243
- Region Hovedstaden: 760

Medicinske sengepladser – Region Hovedstaden

Planlagte sengepladser, aktiverede sengepladser og antal indlagte pr. dag

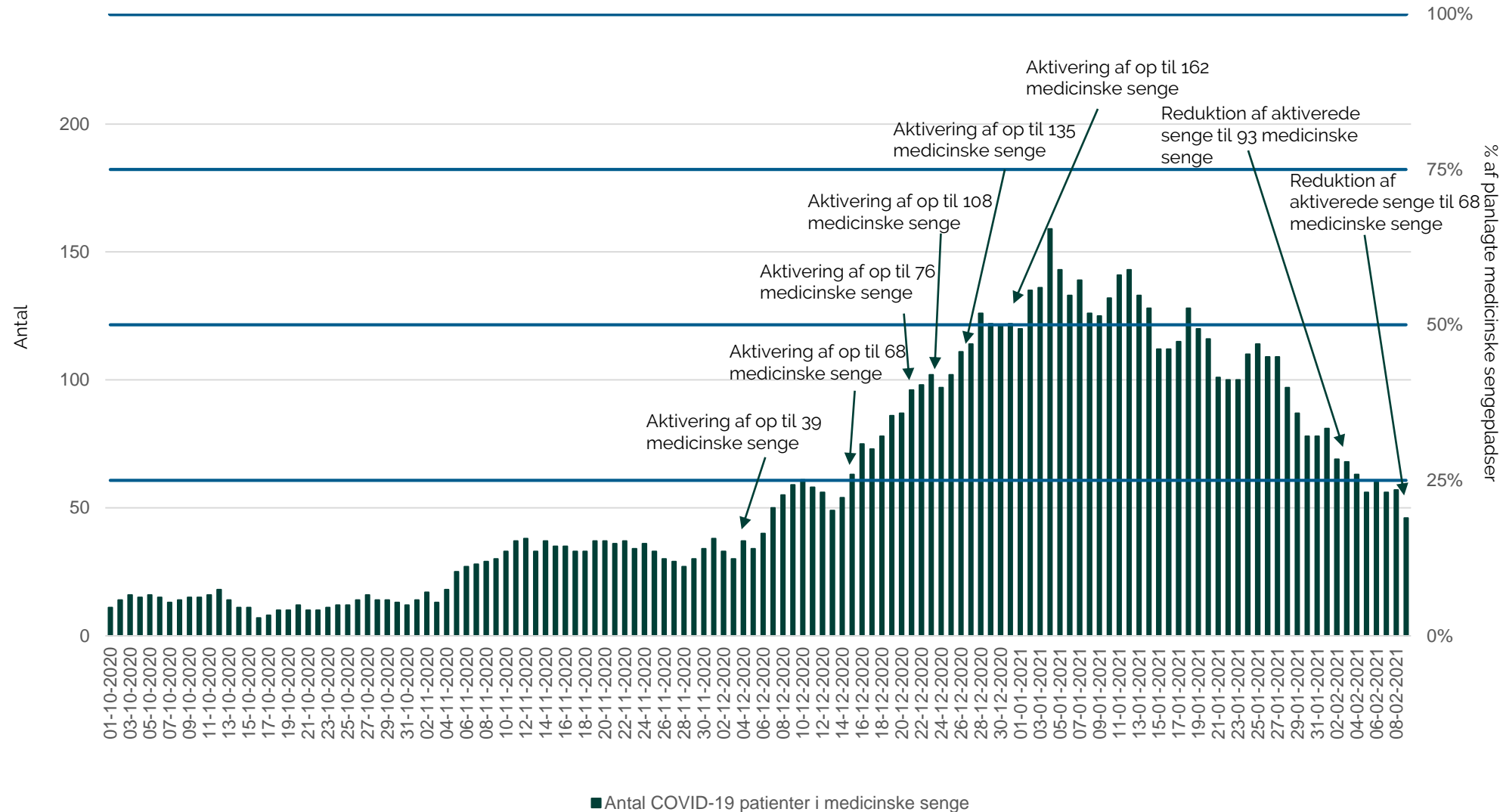


Region Hovedstaden har planlagt allokering op til 760 medicinske sengepladser i beredskabsplanen.



Medicinske sengepladser – Region Sjælland

Planlagte sengepladser, aktiverede sengepladser og antal indlagte pr. dag

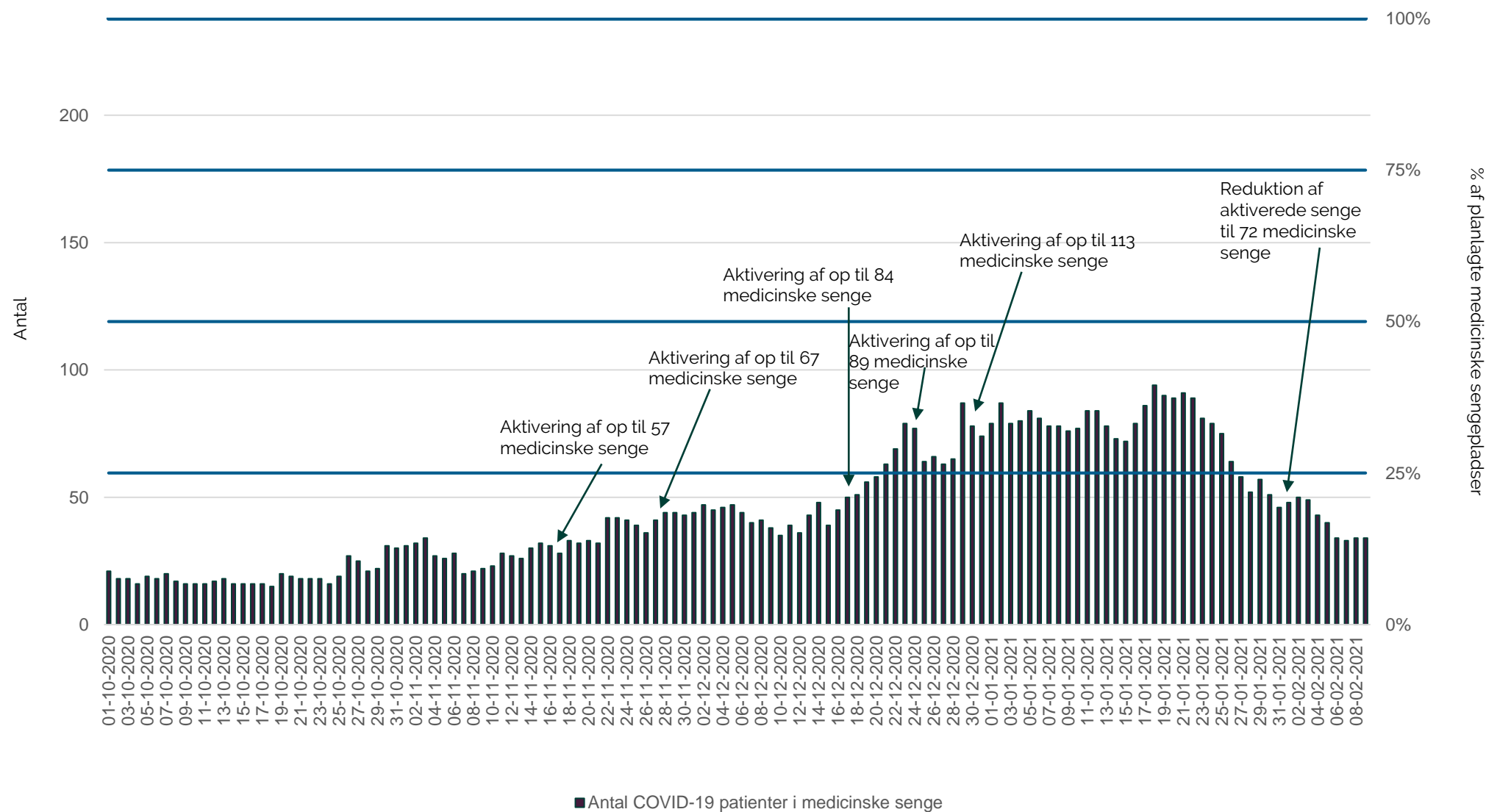


Region Sjælland har planlagt allokering op til 243 medicinske sengepladser i beredskabsplaner.



Medicinske sengepladser – Region Syddanmark

Planlagte sengepladser, aktiverede sengepladser og antal indlagte pr. dag

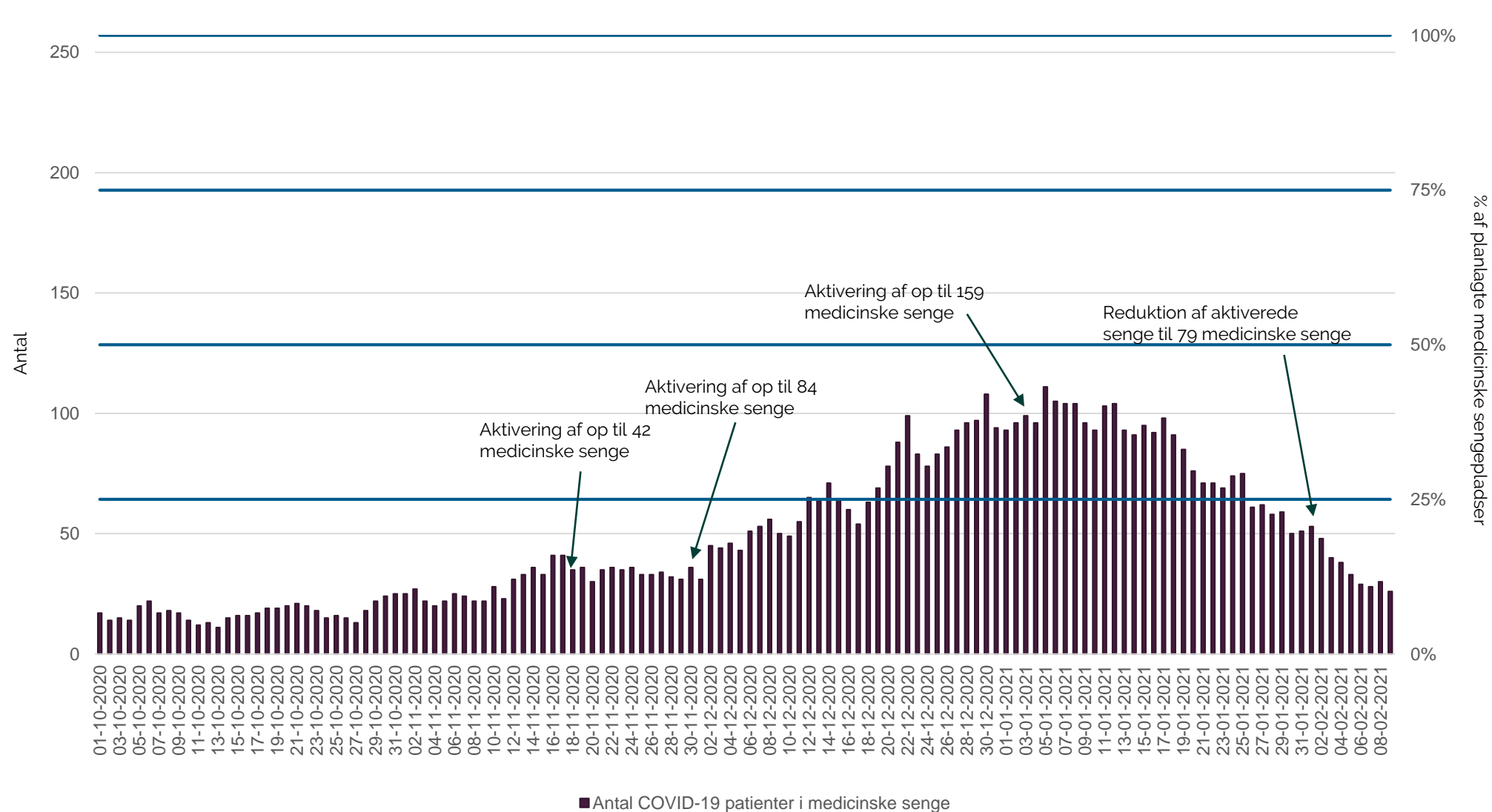


Region Syddanmark har planlagt allokering op til 238 medicinske sengepladser i beredskabsplaner.



Medicinske sengepladser – Region Midtjylland

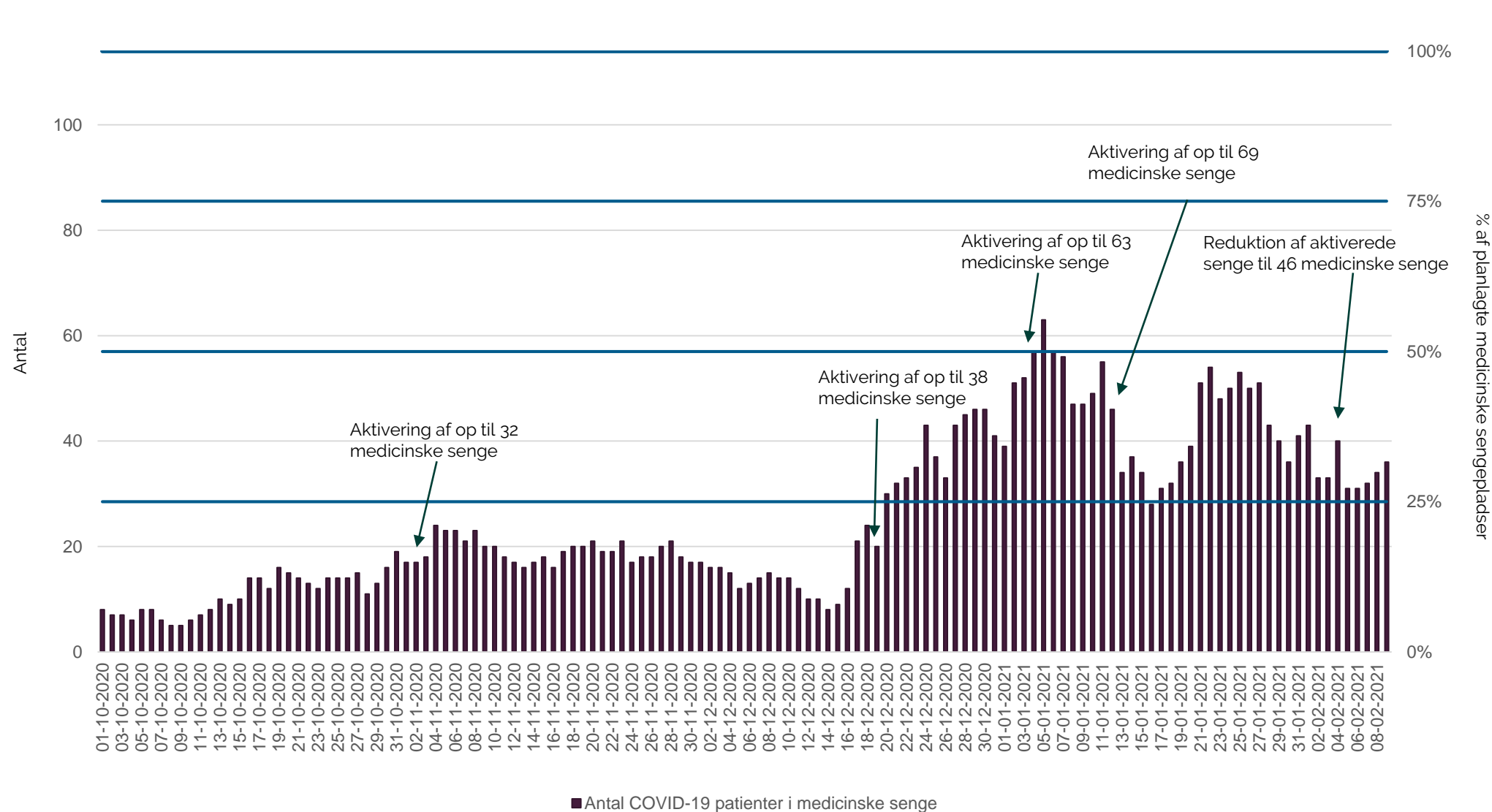
Planlagte sengepladser, aktiverede sengepladser og antal indlagte pr. dag



Region Midtjylland har planlagt allokering op til 257 medicinske sengepladser i beredskabsplaner.

Medicinske sengepladser – Region Nordjylland

Planlagte sengepladser, aktiverede sengepladser og antal indlagte pr. dag

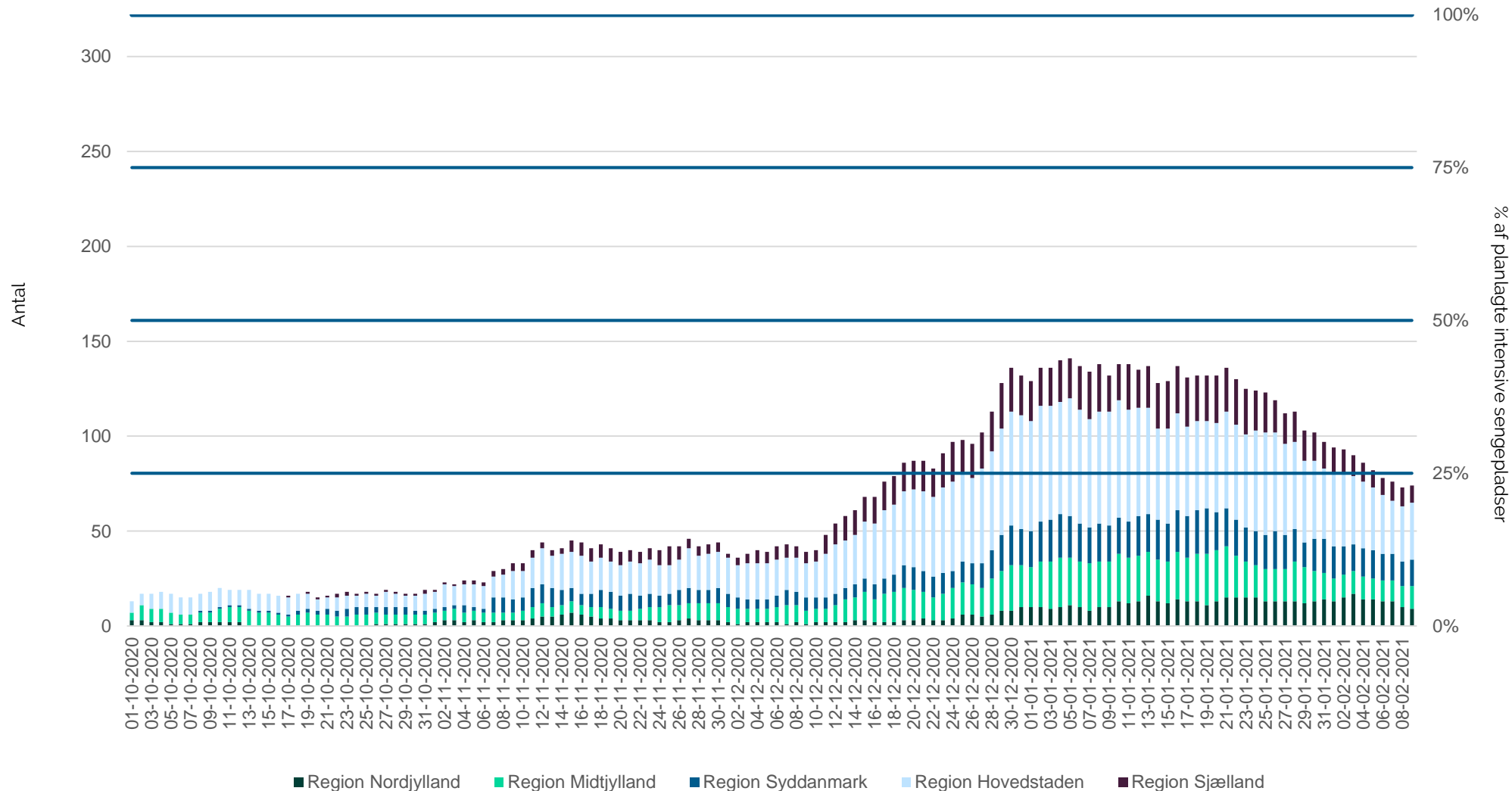


Region Nordjylland har planlagt allokering op til 114 medicinske sengepladser i beredskabsplaner.



Intensive sengepladser – Nationalt

Planlagte sengepladser og antal indlagte pr. dag



Der er på landsplan planlagt op til 300 intensive sengepladser til COVID-19 patienter ud over normal kapacitet. Region Sjælland har planlagt med yderligere intensiv sengepladser således at der aktuelt er planlagt med op til 322 intensive sengepladser på landsplan.

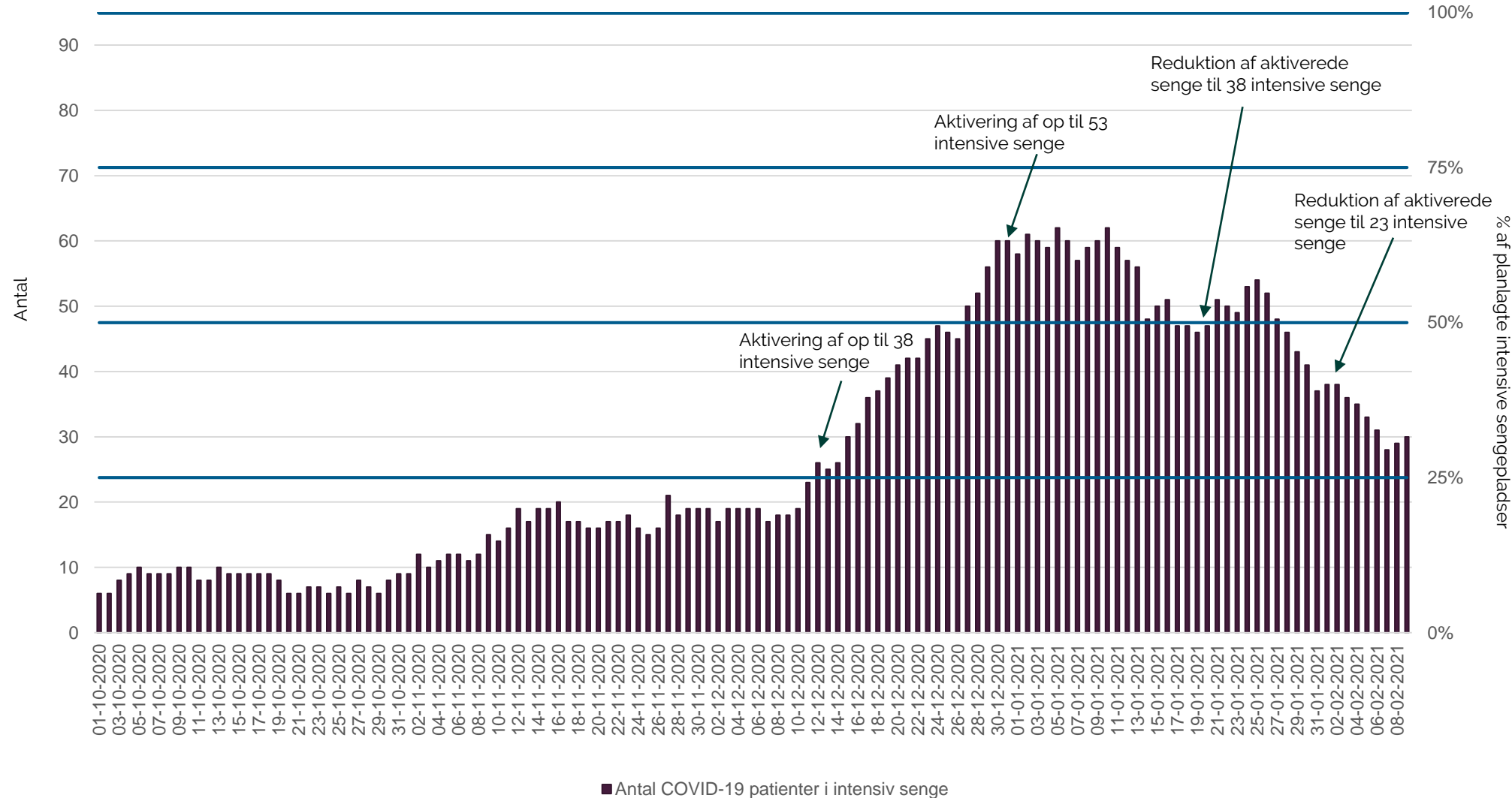
De er fordelt på regioner bl.a. ud fra befolkningsgrundlag:

- Region Nordjylland: 30
- Region Midtjylland: 69
- Region Syddanmark: 63
- Region Sjælland: 65
- Region Hovedstaden: 95



Intensive sengepladser – Region Hovedstaden

Planlagte sengepladser, aktiverede sengepladser og antal indlagte pr. dag

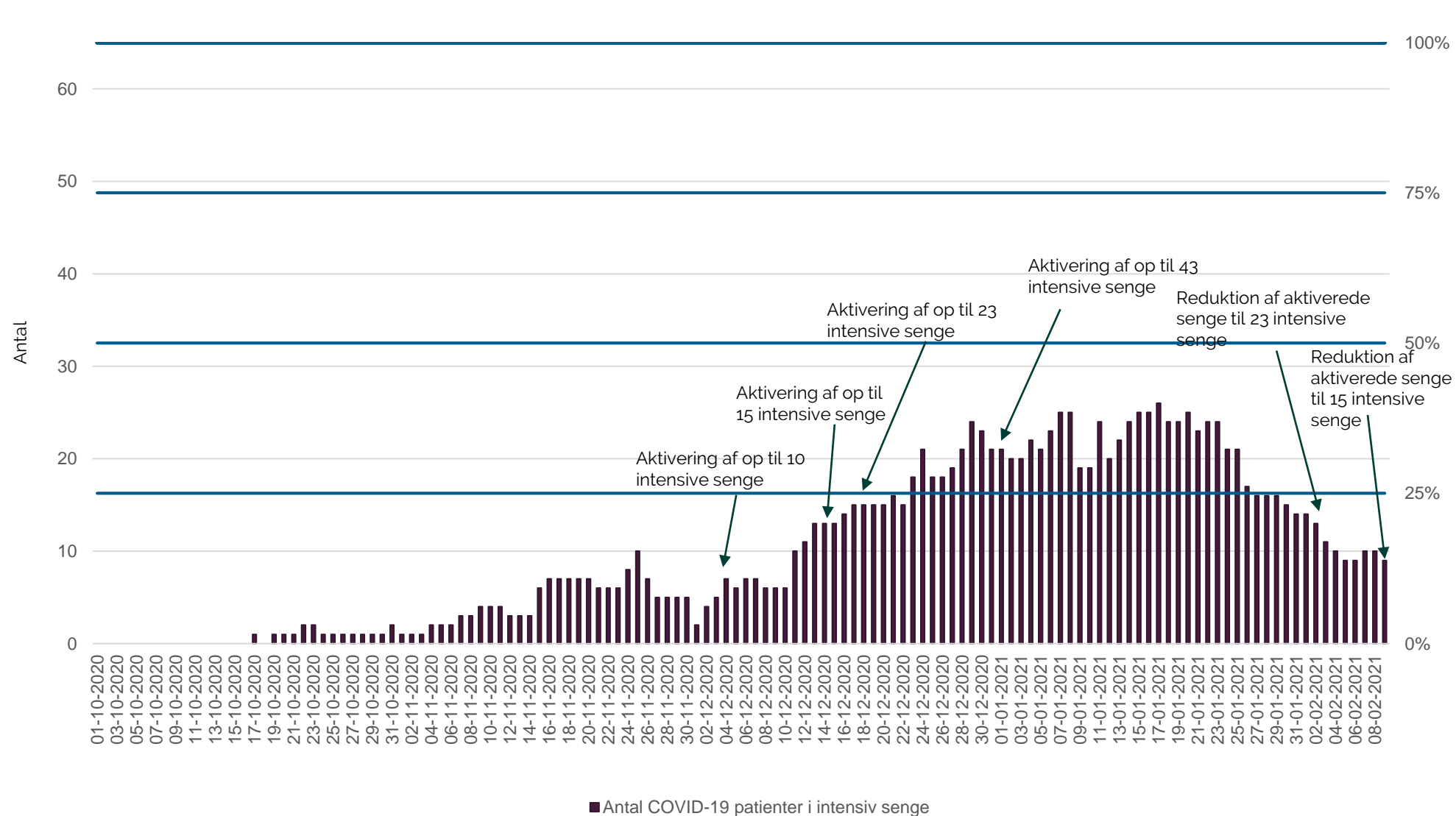


Region Hovedstaden har planlagt allokering op til 95 intensiv sengepladser i beredskabsplanen.



Intensive sengepladser – Region Sjælland

Planlagte sengepladser, aktiverede sengepladser og antal indlagte pr. dag

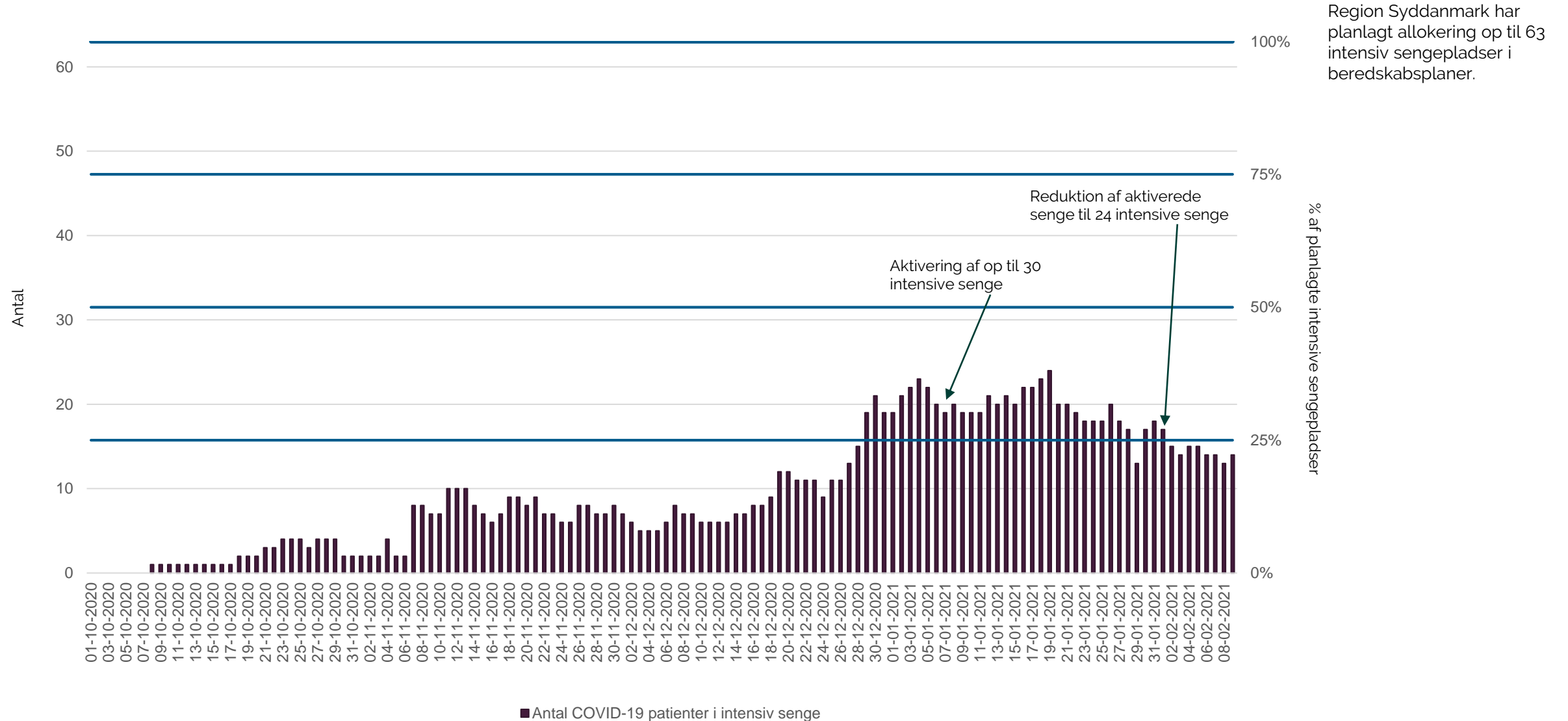


Region Sjælland har planlagt allokering op til 65 intensiv sengepladser i beredskabsplaner.



Intensive sengepladser – Region Syddanmark

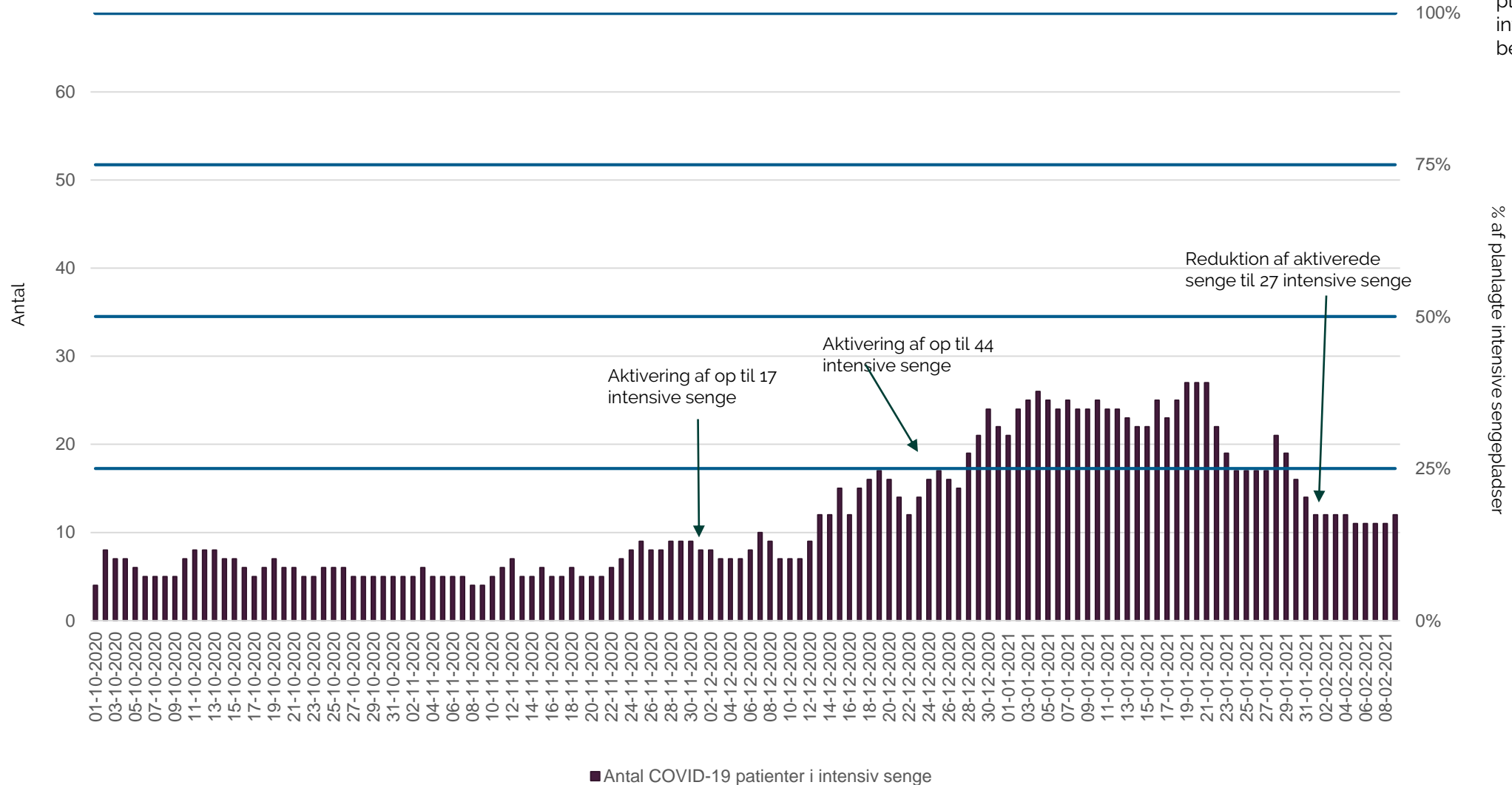
Planlagte sengepladser, aktiverede sengepladser og antal indlagte pr. dag



Intensive sengepladser – Region Midtjylland

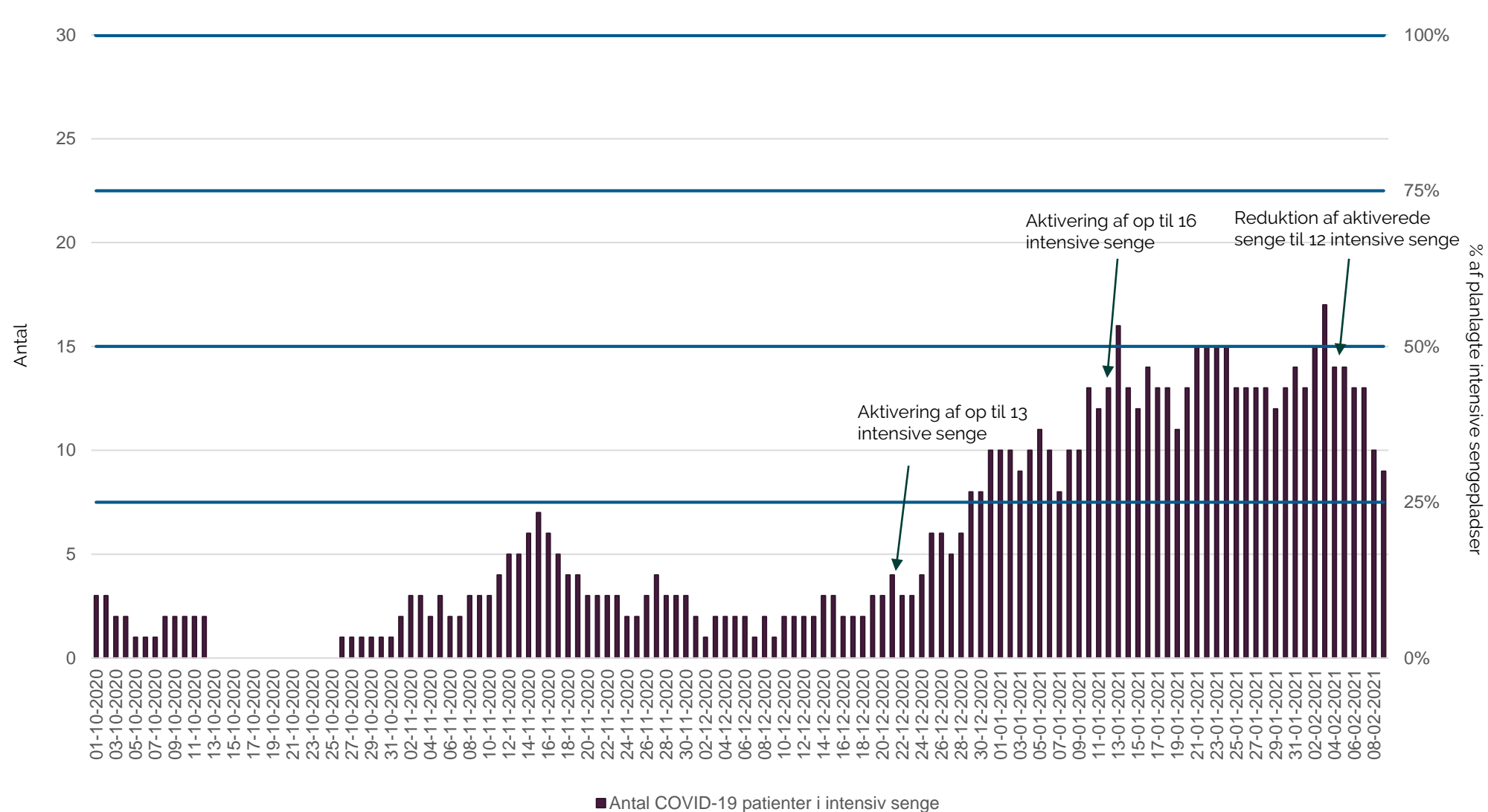
Planlagte sengepladser, aktiverede sengepladser og antal indlagte pr. dag

Region Midtjylland har planlagt allokering op til 69 intensiv sengepladser i beredskabsplaner.



Intensive sengepladser – Region Nordjylland

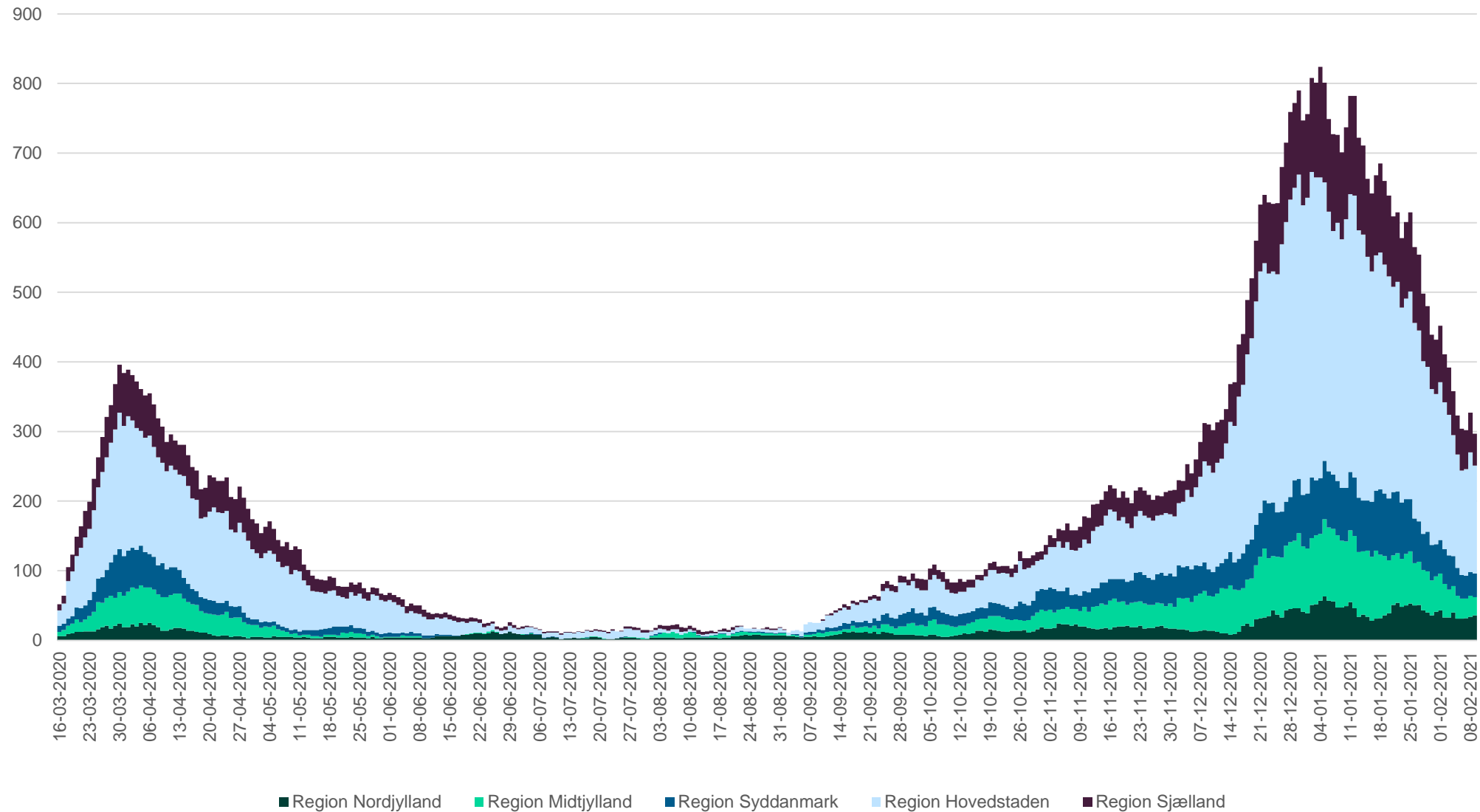
Planlagte sengepladser, aktiverede sengepladser og antal indlagte pr. dag



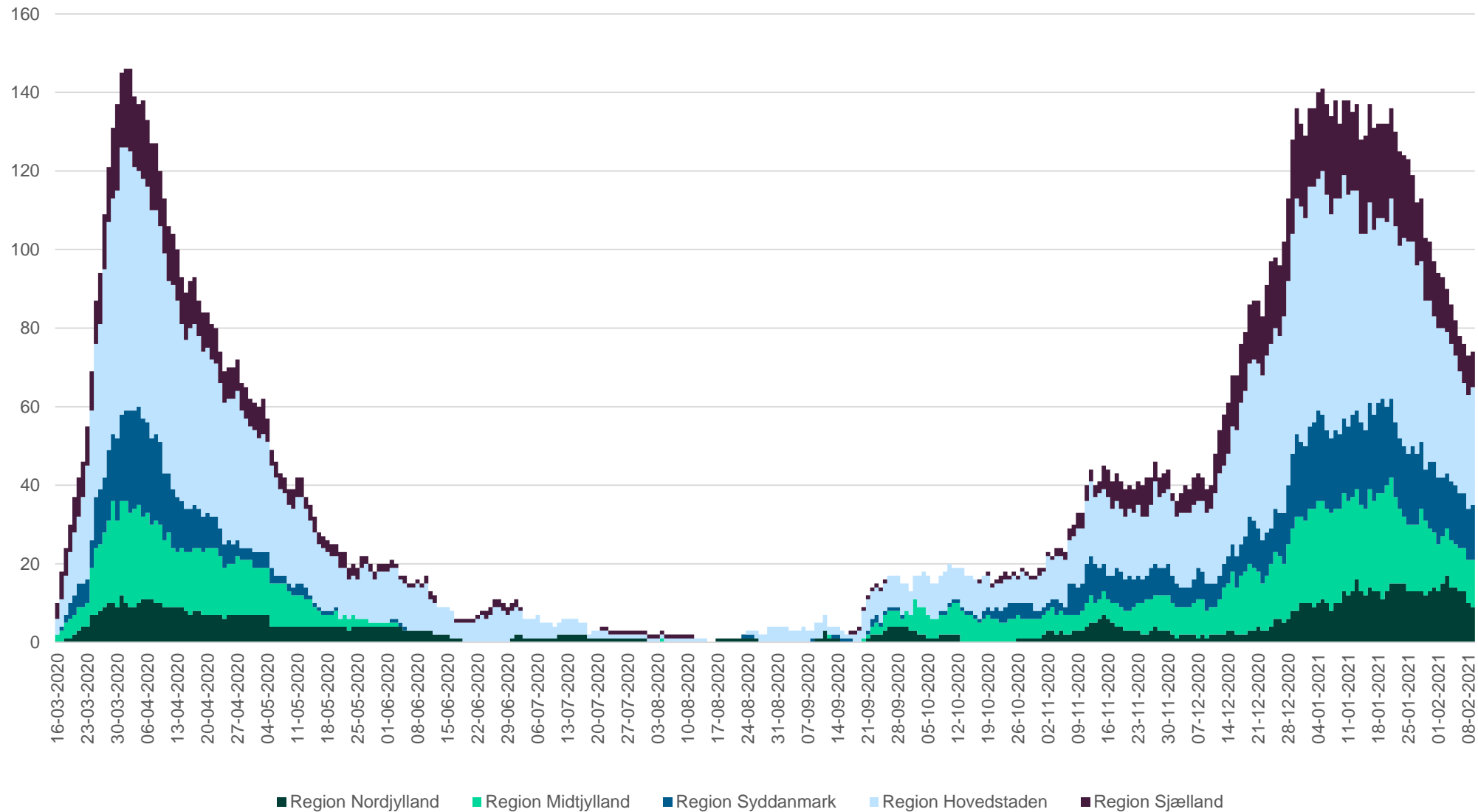
Region Nordjylland har planlagt allokering op til 30 intensiv sengepladser i beredskabsplaner.



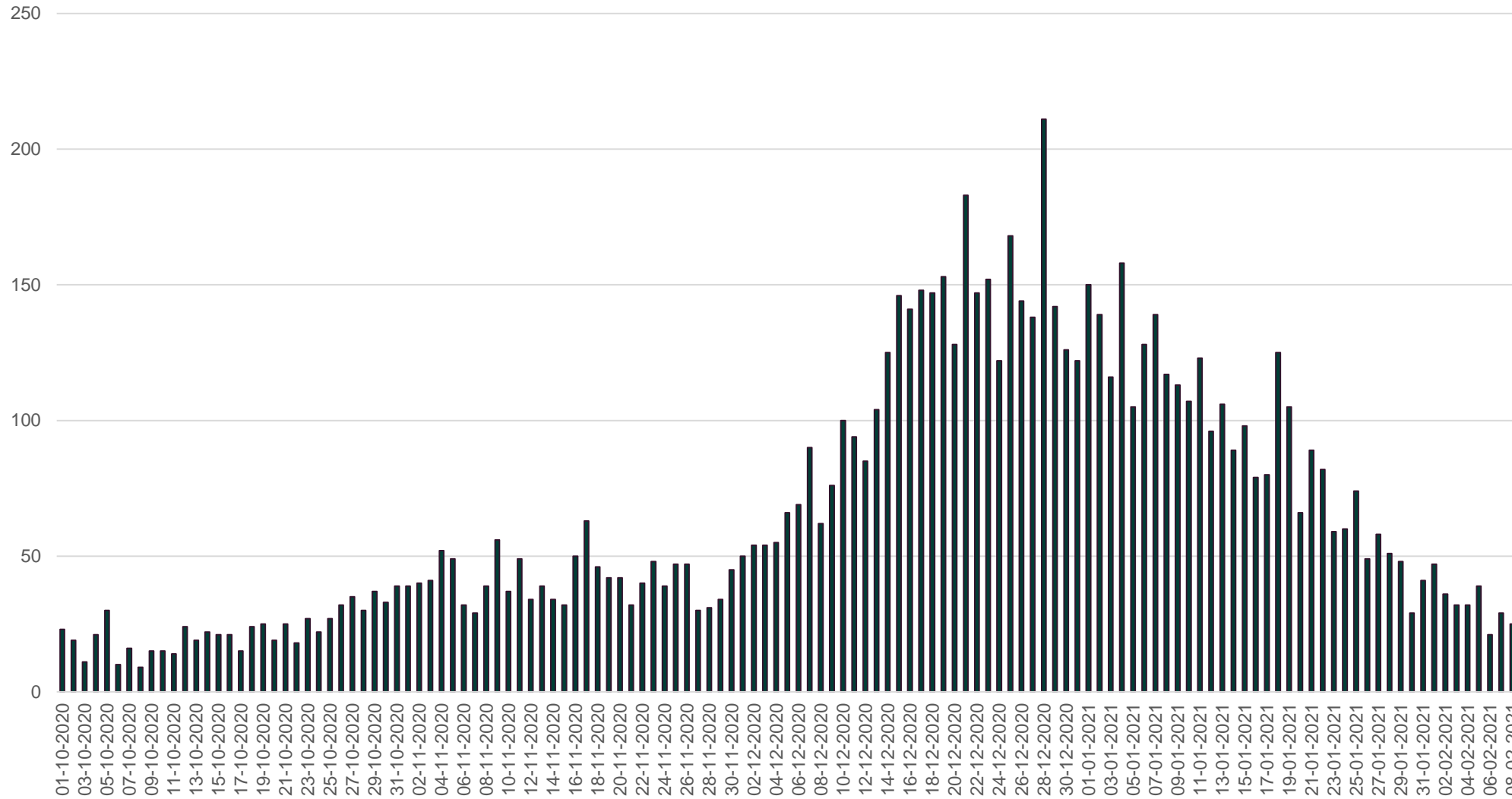
Udvikling i det samlede antal indlagte med COVID-19 i medicinske senge



Udvikling i det samlede antal indlagte med COVID-19 i intensive senge

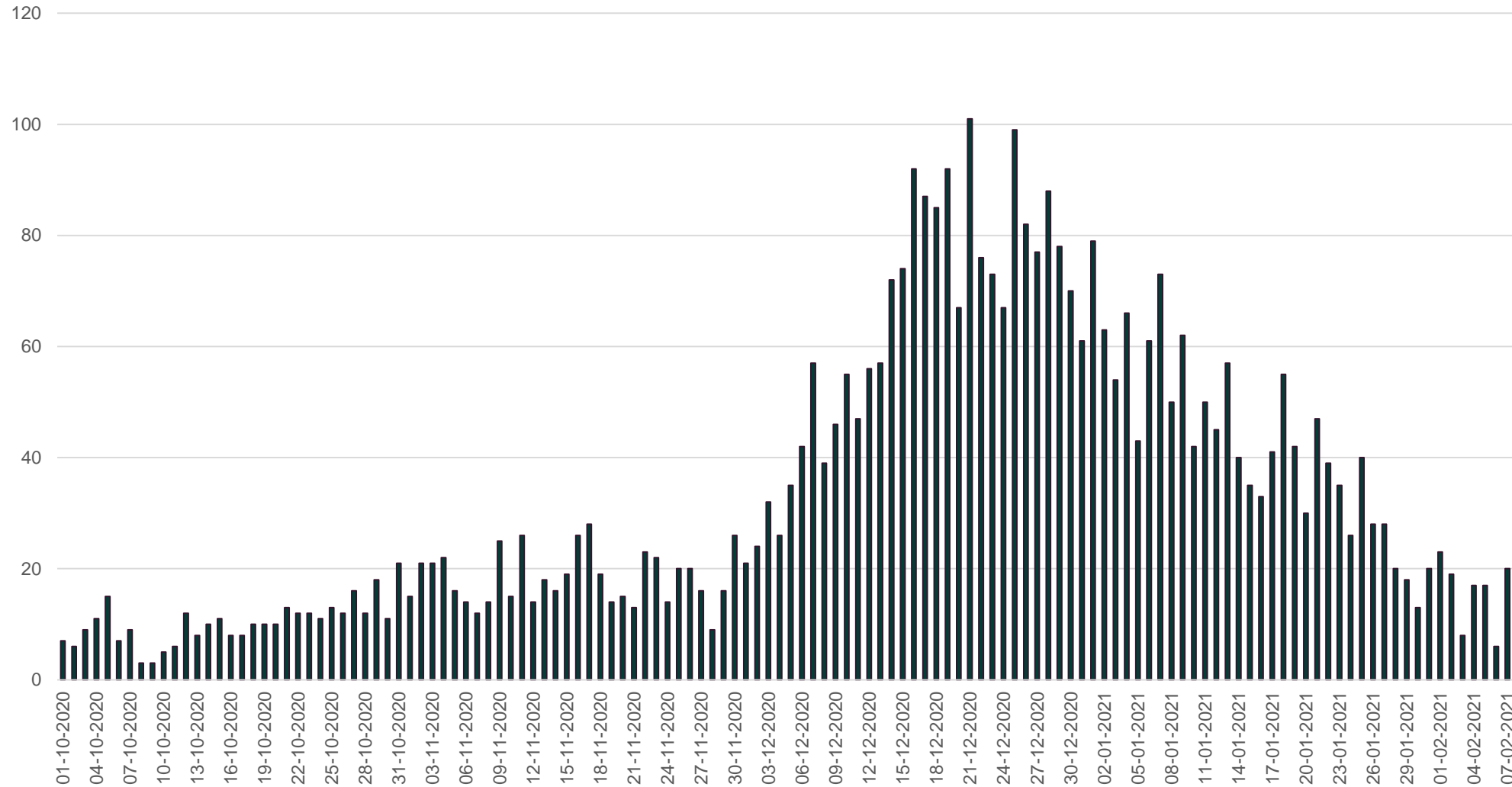


Udvikling i antal nyindlagte med COVID-19 pr. dag fra d. 01-10-20 Nationalt



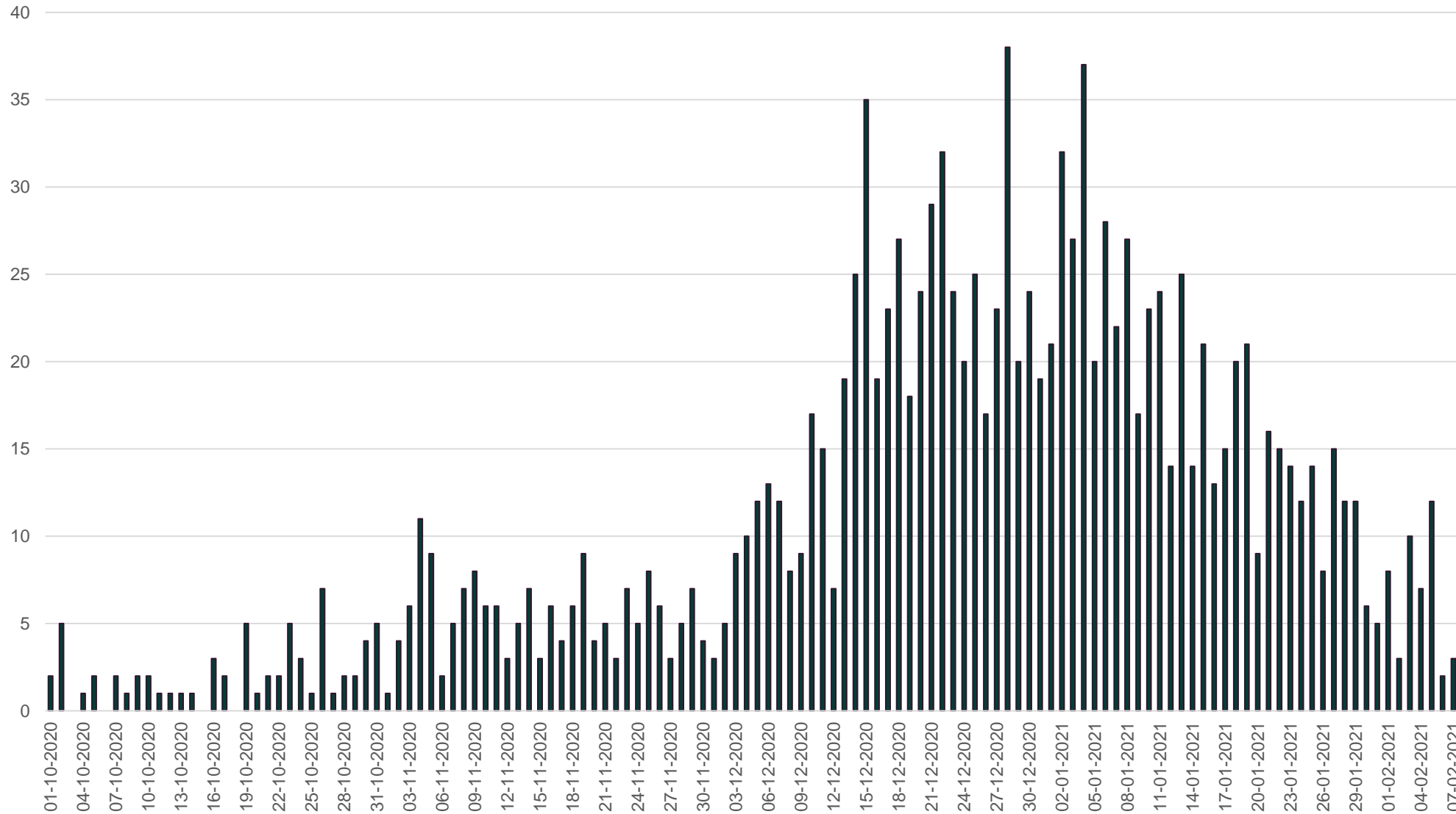
Udviklingen i antal nyindlagte med COVID-19 pr. dag fra d. 01-10-20

Region Hovedstaden



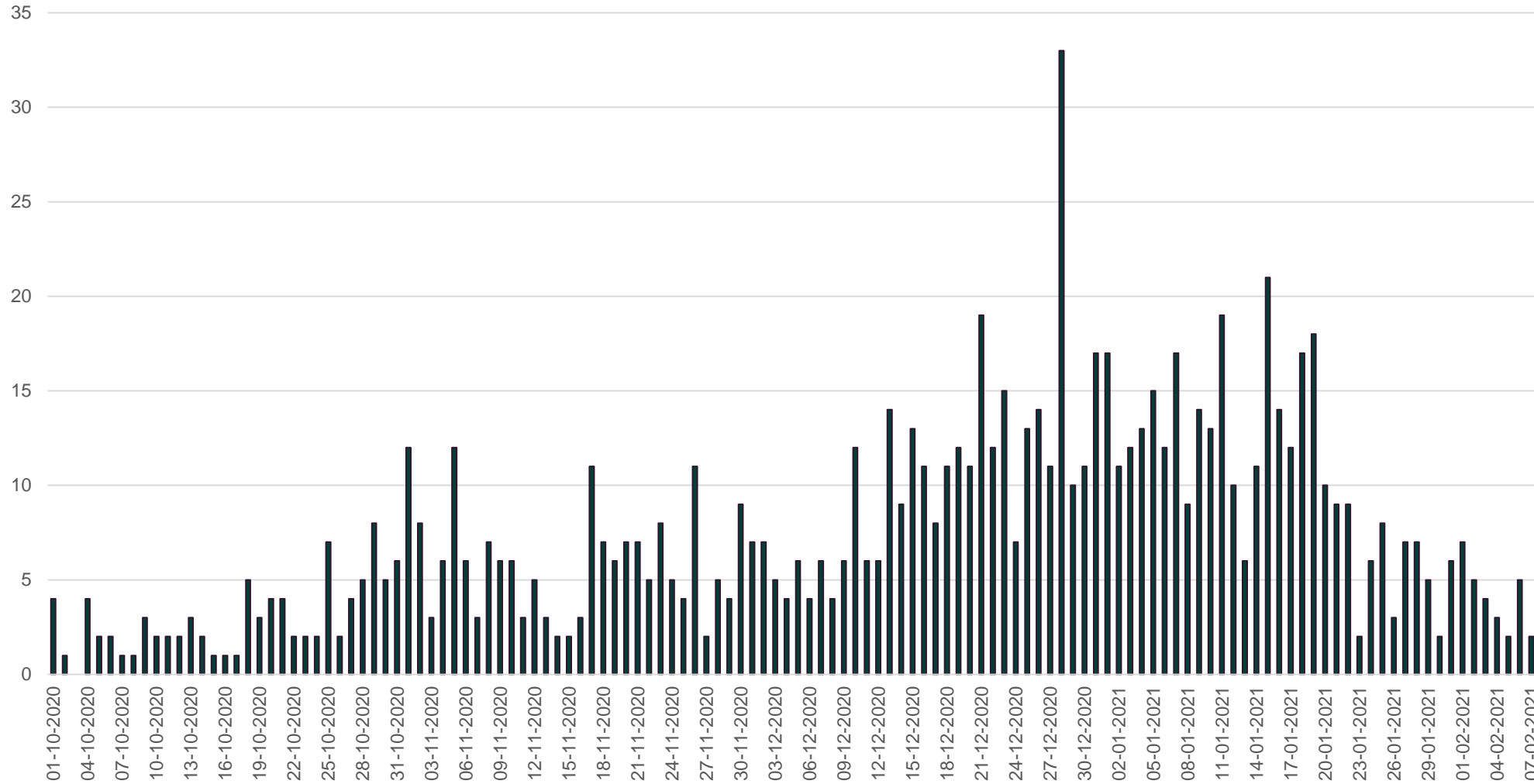
Udviklingen i antal nyindlagte med COVID-19 pr. dag fra d. 01-10-20

Region Sjælland

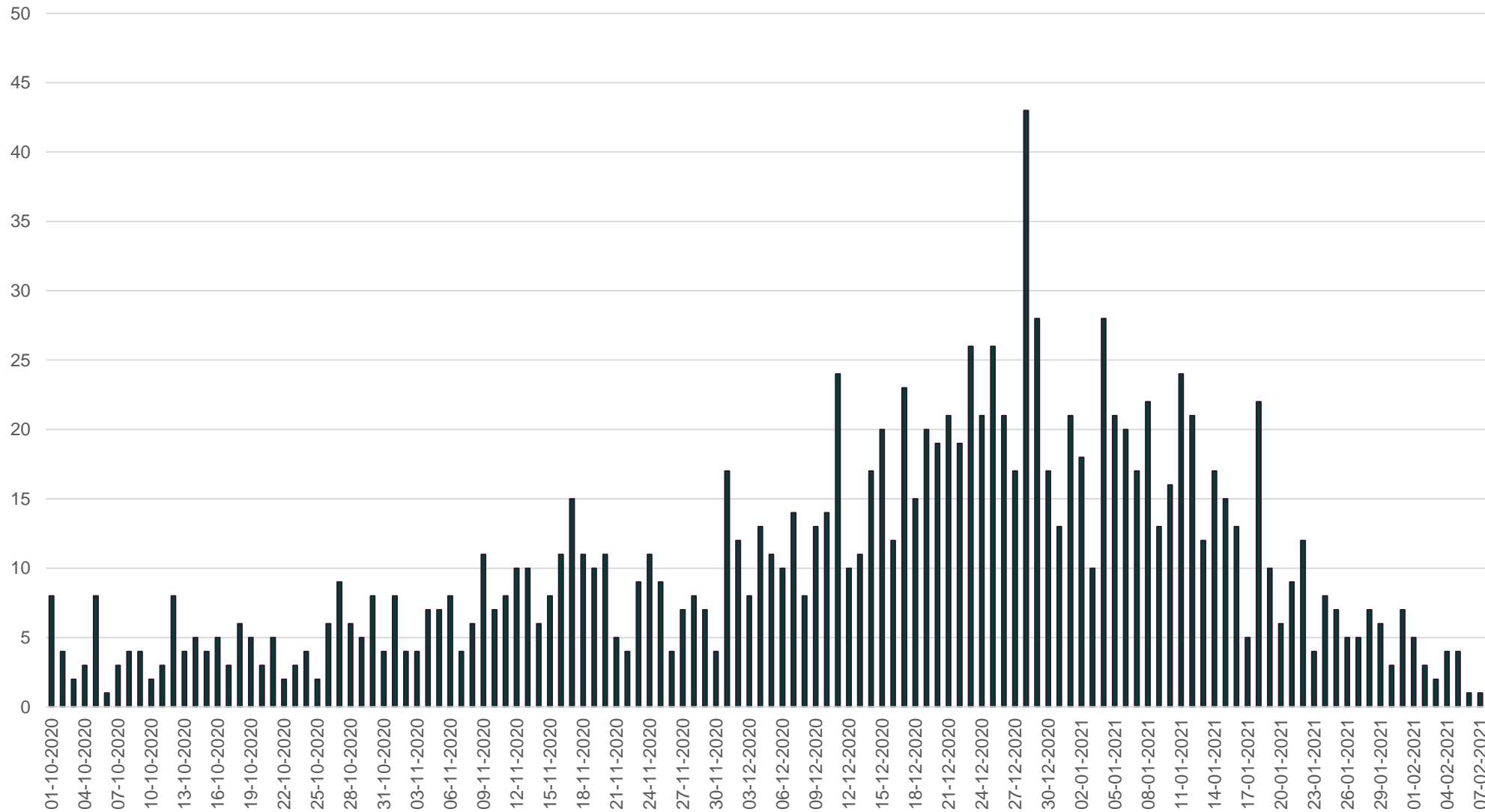


Udviklingen i antal nyindlagte med COVID-19 pr. dag fra d. 01-10-20

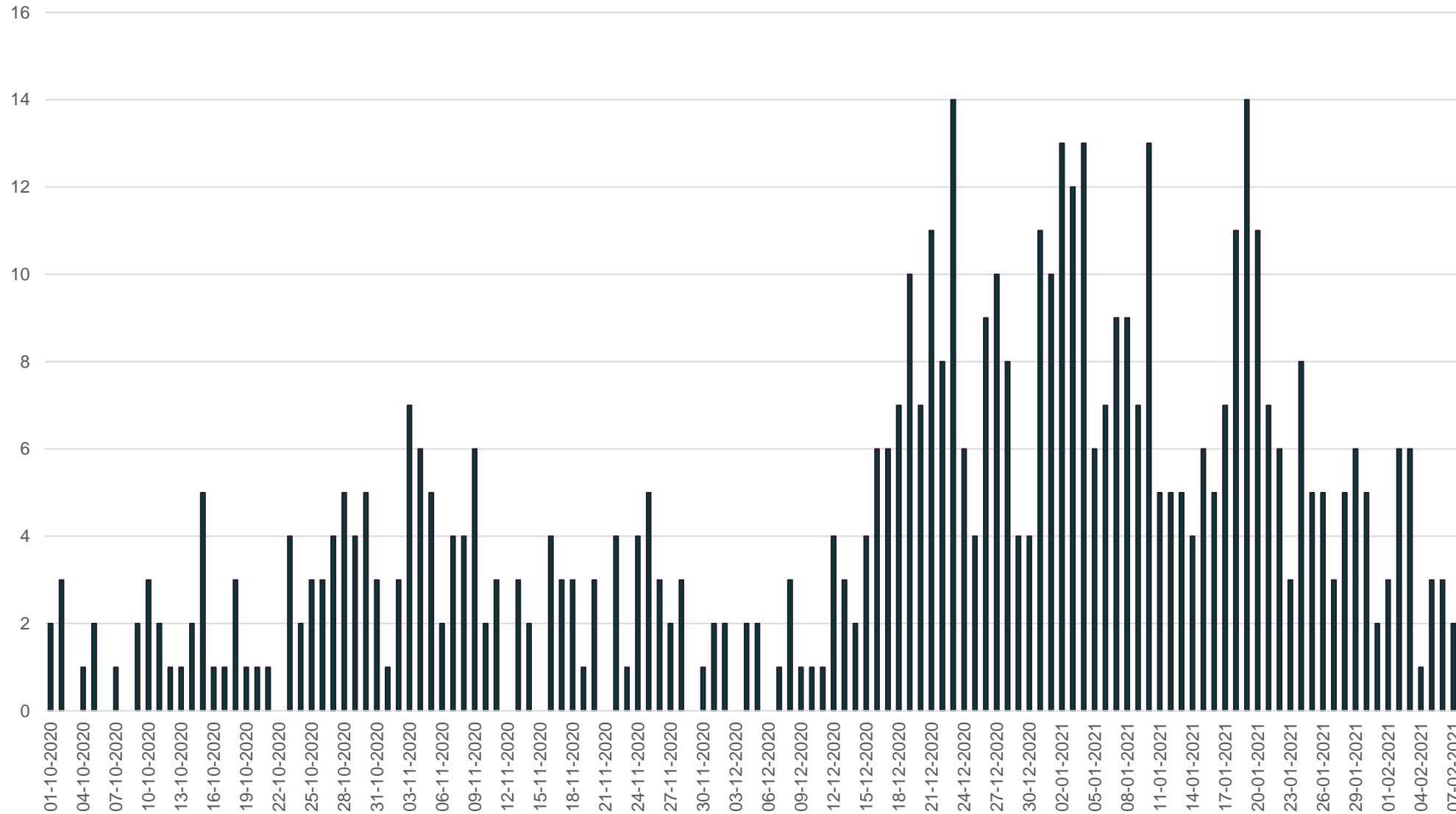
Region Syddanmark



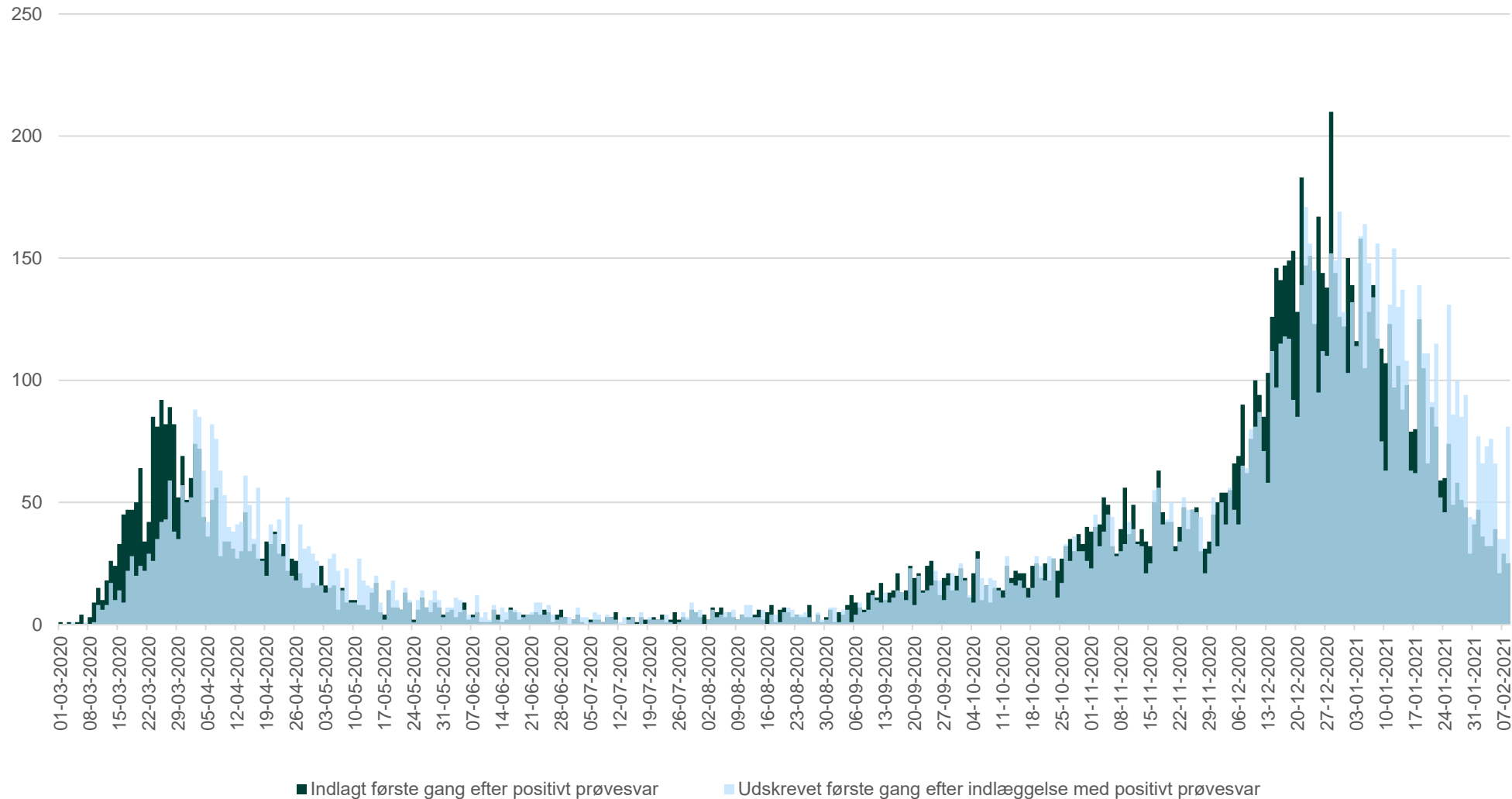
Udviklingen i antal nyindlagte med COVID-19 pr. dag fra d. 01-10-20 Region Midtjylland



Udviklingen i antal nyindlagte med COVID-19 pr. dag fra d. 01-10-20 Region Nordjylland



Udviklingen i antal nyindlagte med COVID-19 i forhold til udskrevne patienter efter første indlæggelse



Antallet af udskrevne patienter er opgjort som antallet af personer, der udskrives efter deres første indlæggelse for COVID-19.

Bemærk at en række patienter genindlægges efter deres første indlæggelse og ikke vil indgå i opgørelsen.