



SUNDHEDSSTYRELSEN

Sygehuskapacitet COVID-19



Uge 2 – opdateret med tilgængelige data 15. januar kl.13.

Sundhedsstyrelsen

Sygehuskapacitet

Register

- s. 5-10 medicinske sengepladser
- s. 11-16 intensive sengepladser
- s. 17-19 udvikling i antal indlagte
- s. 20-25 udvikling i antal nyindlagte

Baggrund

Medicinsk sengeplads: Sengeplads, der belægges af patient som udredes og behandles for tilstand, hvor patienten ikke har behov for kirurgisk eller intensiv overvågning og behandling.

Intensiv sengeplads: Sengeplads, der belægges af patient, som udredes og behandles for tilstand, hvor patienten har behov for intensiv overvågning og behandling. Intensive sengepladser er kendetegnet ved at have høj bemanning af både specialuddannede sundhedspersoner og adgang til avanceret medicinsk udstyr.

Krav fra Sundhedsstyrelsen: Det er aftalt, at der skal kunne stilles 1.330 medicinske sengepladser og 300 intensive sengepladser til rådighed til patienter med COVID-19. Pladserne er bl.a. fordelt forholdsmæssigt per befolkningstal i de fem regioner. Pladserne kan løbende aktiveres alt efter behov. Dertil har region Sjælland og Region Hovedstaden planlagt med yderligere medicinske sengepladser, så det samlede antal pladser er på i alt 1.611.

Skaleringstrin: Regionerne har inddelt deres sengepladskapaciteter i en række beredskabstrin, hvor antallet af sengepladser løbende kan øges og sænkes. Hvornår trinnene tages i brug, afhænger bl.a. af den generelle belastning på sygehusvæsenet, og dermed også af antallet af øvrige indlagte patienter. Der vil altså i nogle tilfælde være indlagt COVID-patienter uden at regionerne har aktiveret trin svarende til det aktuelle antal indlagte.

Udskydelse af andre patienter: I takt med at regionerne øger aktiveringen af sengepladser til patienter med COVID-19, vil der opstå behov for at udskyde eller omlægge tider til andre patienter. Sandsynligheden for at der er behov for dette, stiger med antallet af patienter indlagt med COVID-19, men vil også være afhængig af anden belægning på sygehusene og sygdom blandt personalet.

Status for COVID-epidemien i forhold til sengekapacitet

- Dags dato er der 663 COVID-19 patienter indlagt i medicinske senge og 129 indlagt i intensive senge svarende til 40% af det aftalte antal medicinske sengepladser og 40% af det aftalte antal intensive sengepladser. Der er således fortsat mange indlagte med COVID-19 på sygehusene.
- De seneste to uger har antallet af indlagte i intensive sengepladser været stagnerende, mens der nu observeres fald i antallet af indlagte i medicinske senge.
- Risikoen for at blive indlagt, når man er syg med COVID-19, stiger med alderen. Mens aldersgrupperne op til 50 år har mellem 0-2 % risiko for indlæggelse, bliver hver 6. mellem 70-79 år og hver 3. over 90 år indlagt ved positiv COVID-19 test.
- Generelt ses fald i antallet af nyindlagte til cirka 100 nyindlagte i døgnet i de seneste dage, mod et gennemsnit på cirka 130 nyindlagte i døgnet i sidste uge.
- Antallet af borgere, som smittes i den ældre del af befolkningen, er nu lavere, men faldet afspejler sig endnu ikke helt i faldende antal nye indlæggelser.
- Sundhedsstyrelsen overvåger sengekapaciteten tæt i forhold til smitteudviklingen og har nedsat en COVID-19 Task Force for Sygehuskapacitet, hvor bl.a. regionerne deltager. Sundhedsstyrelsen er løbende i tæt dialog med regionerne om den aktuelle situation og behov.

Sundhedsstyrelsens forventninger til udvikling

Samlet aktuel vurdering

- Belastningen forventes fortsat at være høj i den kommende uge. Det skønnes dog, at der vil være faldende antal indlagte patienter nationalt i den kommende uge, dog med betydelige regionale forskelle.
- Antallet af smittede over 60 år skønnes til at falde i den kommende uge. Det er forventningen, at antallet af nyindlagte vil falde til et niveau på omkring 80-100 i døgnet i den kommende uge, hvis de nuværende smittetal fortsætter.
- Faldet i antal indlagte patienter forventes primært at vedrøre de medicinske sengepladser, mens antallet af indlagte patienter på de intensive sengepladser ikke vil opleve samme fald.
- Det skønnes, at det samlede antal indlagte COVID-19 patienter vil ligge mellem 560-650 patienter i medicinske sengepladser og 110-130 patienter i intensive sengepladser i den kommende uge.
- Lokale sygehusudbrud, smittede medarbejdere og et generelt højt smittetryk kan udfordre kapaciteten lokalt på enkelte afdelinger/regioner.

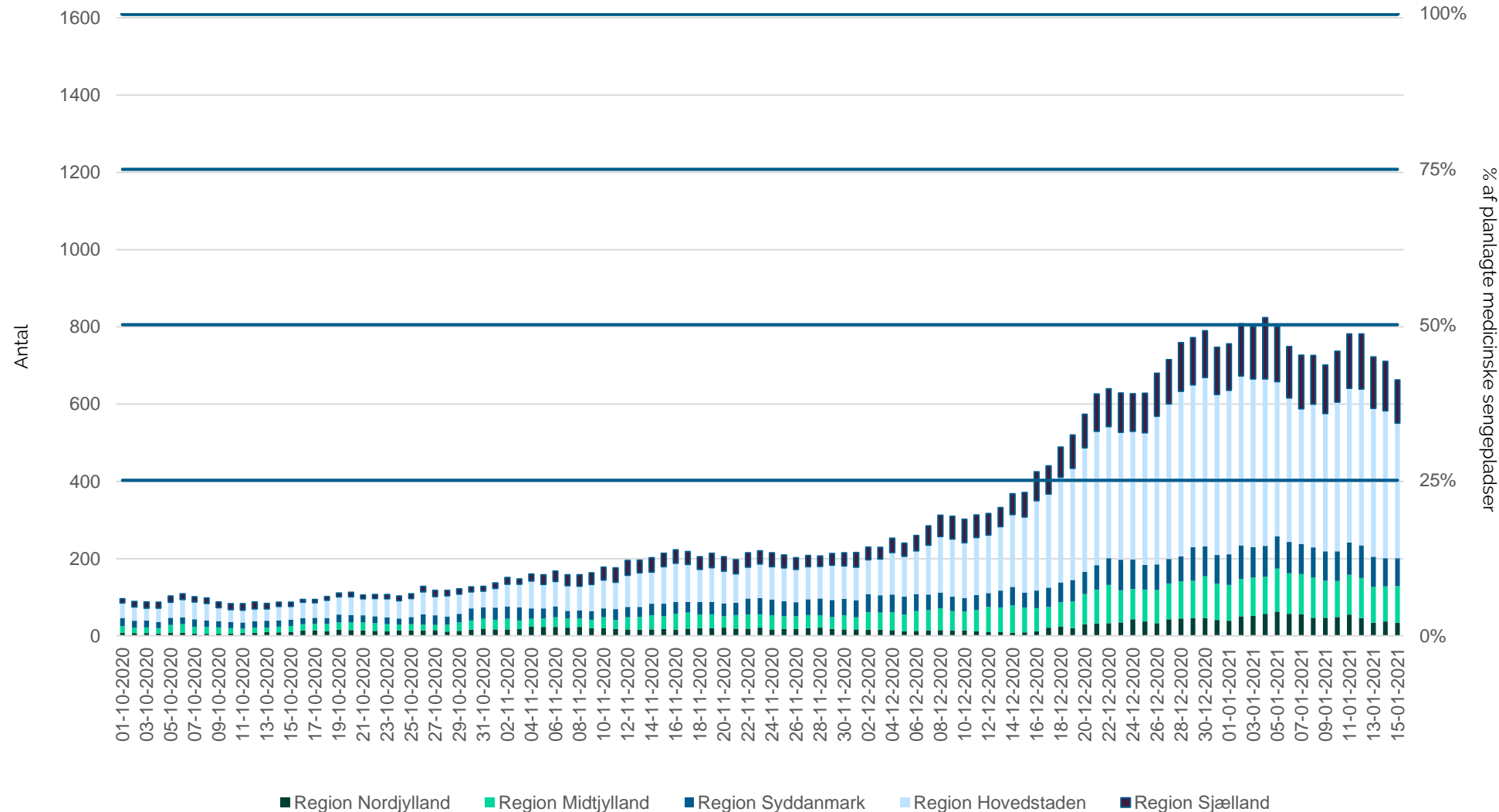
Sundhedsstyrelsens forventninger til udvikling - regionalt

Regional udvikling

- *Region Nordjylland* – Der skønnes, at antallet af indlagte vil være faldende den kommende uge (-10 til -5%). Der ses stadig faldende smitte i aldersgruppen +60 og dette vil reducere antallet af ny-indlæggelser.
- *Region Midtjylland* – Der skønnes, at antallet af indlagte vil være stabilt til let faldende den kommende uge (-10-0%). Der ses stadig faldende smitte i aldersgruppen +60 og dette vil reducere antallet af ny-indlæggelser.
- *Region Syddanmark* – Det skønnes, at antallet af indlagte vil være faldende i den kommende uge (-10%-5%). Der er stagnation i antallet af smittede i den ældre del af befolkningen. Der fald i smittetryk i alle aldersgrupper, bortset fra aldersgruppen 50-59 som har stagnerede tendens.
- *Region Sjælland* – Der skønnes, at antallet af indlagte vil være stabilt til let faldende over den kommende uge (-10%-0%). Belastningen er på et meget højt niveau, selvom antallet af nyindlagte er let faldende. Der ses stadig faldende smitte i aldersgruppen +60 og dette vil reducere antallet af nyindlæggelser.
- *Region Hovedstaden* – Der skønnes, at antallet af indlagte vil være faldende over den næste uge (-10% til -5%), men er stadig på et meget højt niveau, selvom antallet af nyindlagte er faldende.

Medicinske sengepladser – Nationalt

Planlagte sengepladser og antal indlagte pr. dag



Den 23. december 2020 stillede Sundhedsstyrelsen som krav, at der på landsplan skulle kunne opskaleres til 1.330 medicinske sengepladser. Grundet det fortsat høje pres på sundhedsvæsenet, har Region Hovedstaden og Region Sjælland per 31. december 2020 planlagt med yderligere medicinske sengepladser. På landsplan er der således aktuelt planlagt op til 1.611 medicinske sengepladser til patienter med COVID 19.

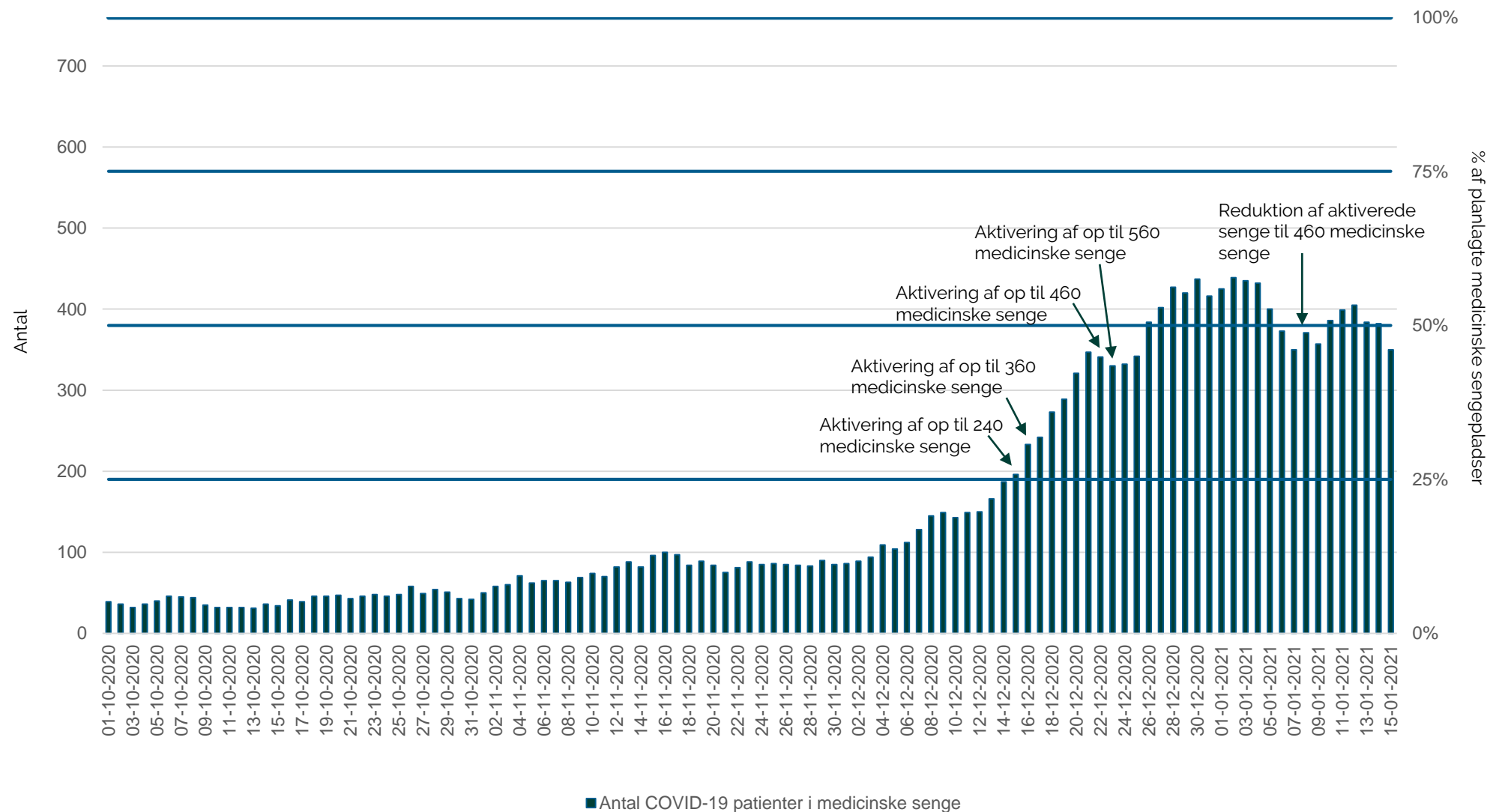
Pladserne er fordelt således på regionerne:

- Region Nordjylland: 114
- Region Midtjylland: 257
- Region Syddanmark: 237
- Region Sjælland: 243
- Region Hovedstaden: 760



Medicinske sengepladser – Region Hovedstaden

Planlagte sengepladser, aktiverede sengepladser og antal indlagte pr. dag

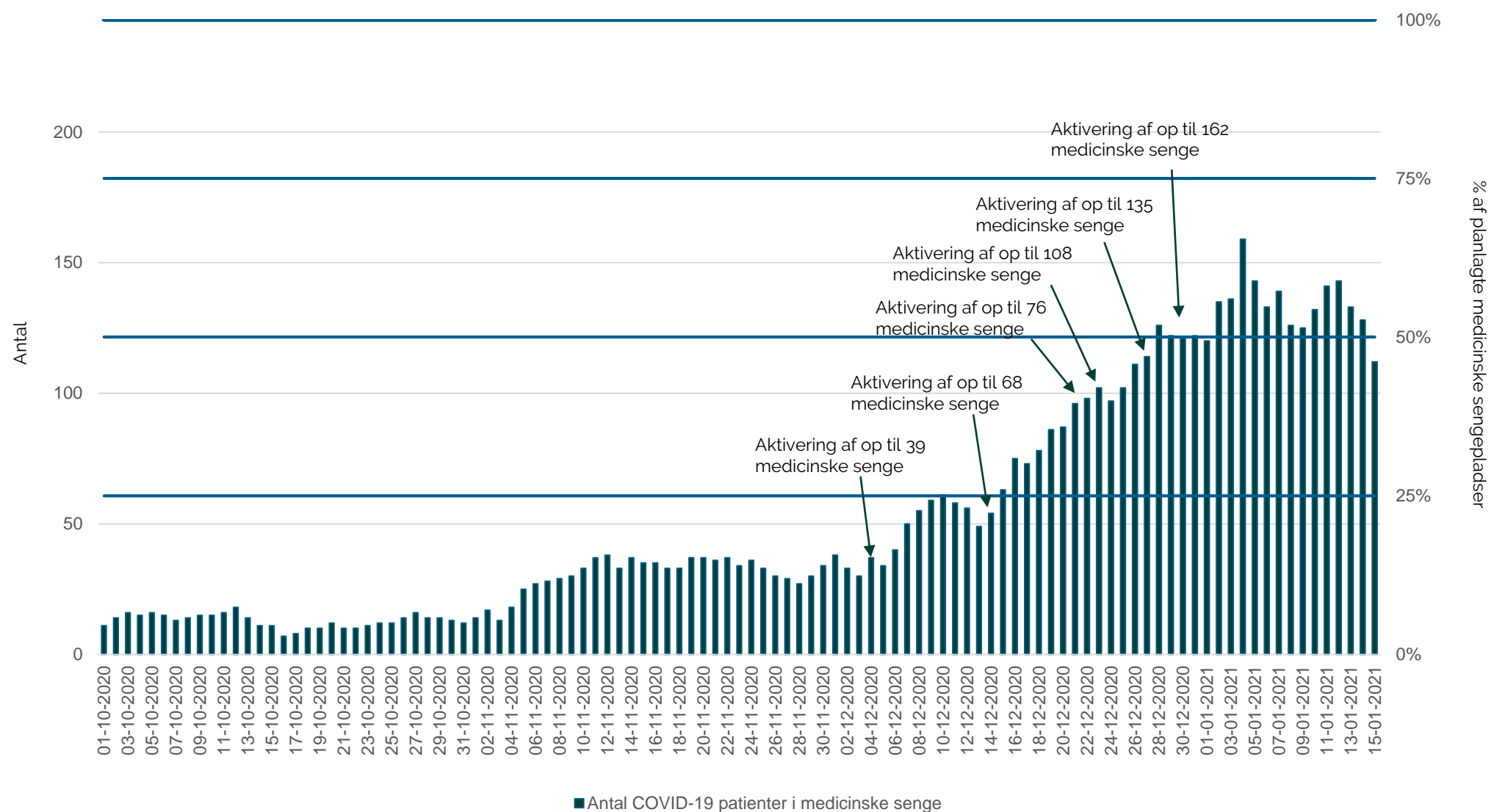


Region Hovedstaden har planlagt allokering op til 760 medicinske sengepladser i beredskabsplanen.



Medicinske sengepladser – Region Sjælland

Planlagte sengepladser, aktiverede sengepladser og antal indlagte pr. dag

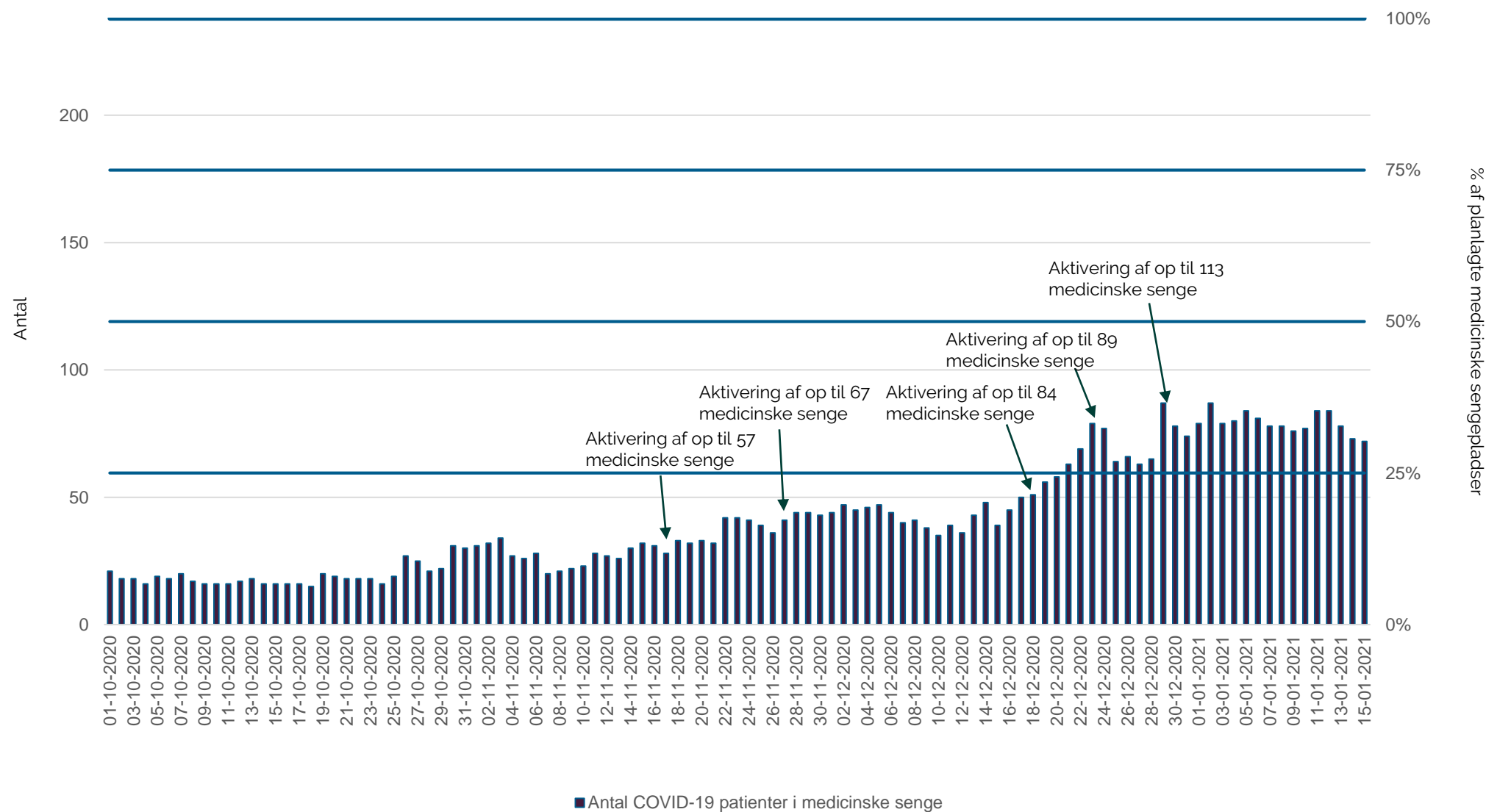


Region Sjælland har planlagt allokering op til 243 medicinske sengepladser i beredskabsplaner.



Medicinske sengepladser – Region Syddanmark

Planlagte sengepladser, aktiverede sengepladser og antal indlagte pr. dag

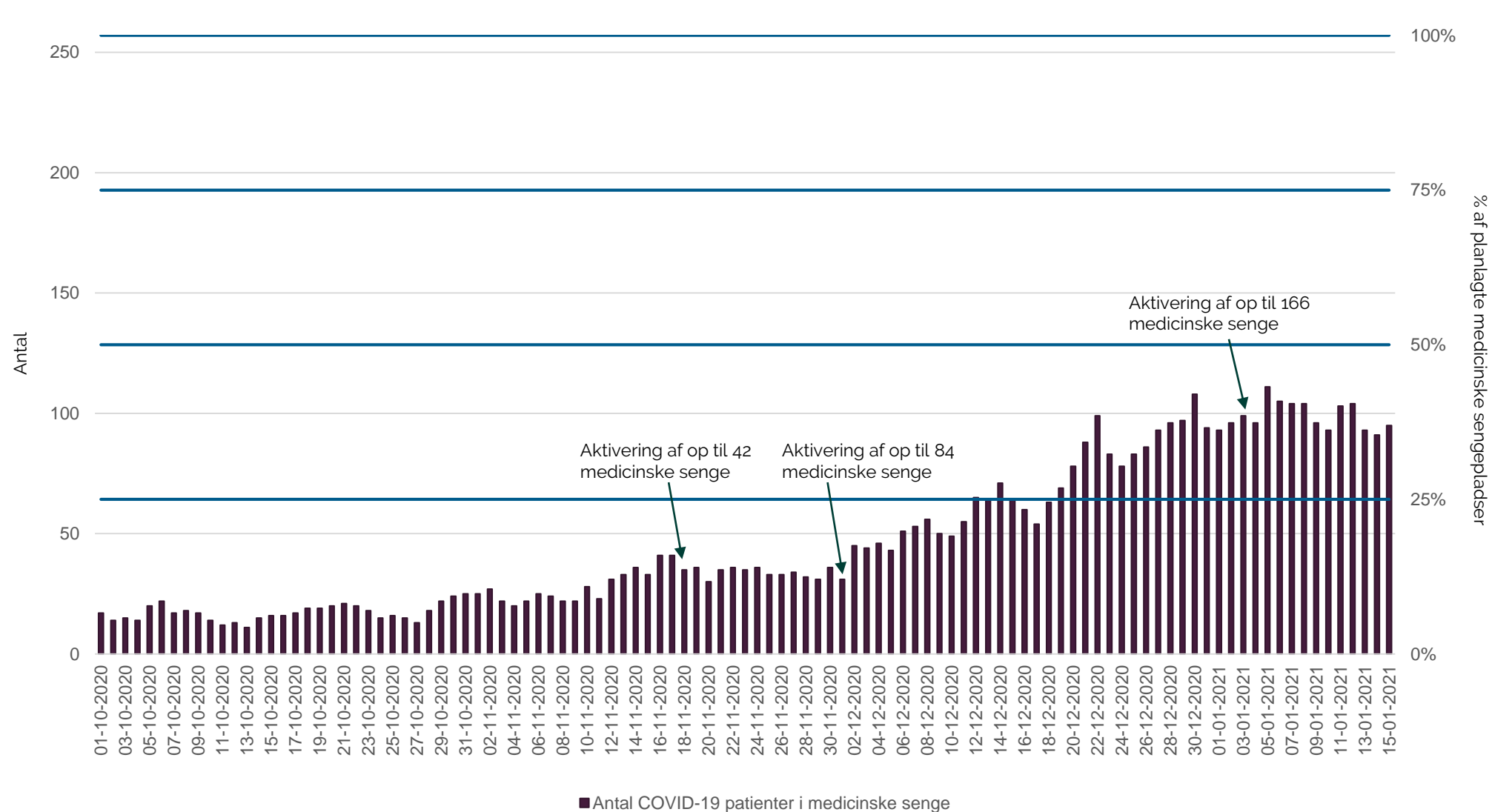


Region Syddanmark har planlagt allokering op til 238 medicinske sengepladser i beredskabsplaner.



Medicinske sengepladser – Region Midtjylland

Planlagte sengepladser, aktiverede sengepladser og antal indlagte pr. dag

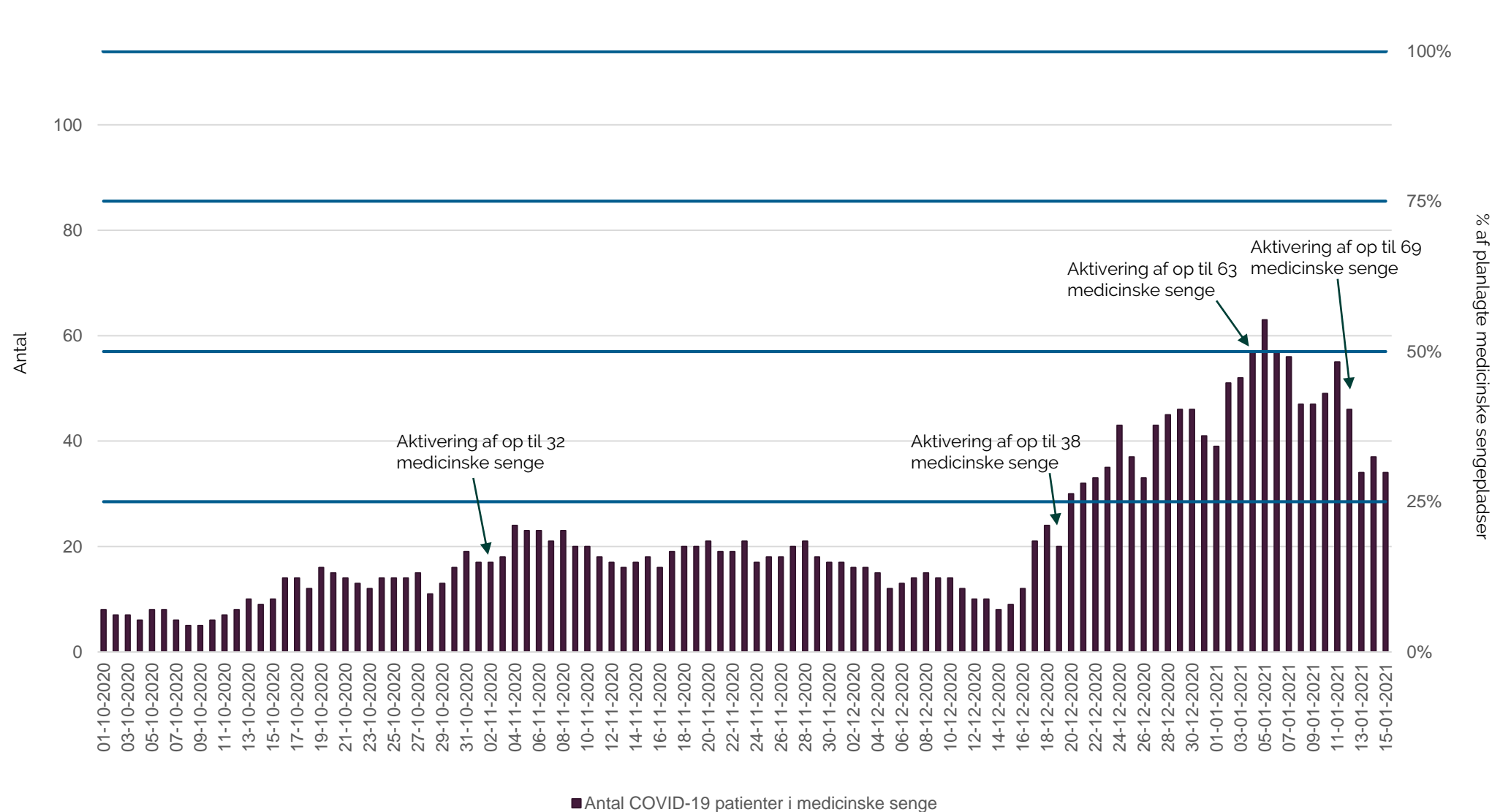


Region Midtjylland har planlagt allokering op til 257 medicinske sengepladser i beredskabsplaner.



Medicinske sengepladser – Region Nordjylland

Planlagte sengepladser, aktiverede sengepladser og antal indlagte pr. dag

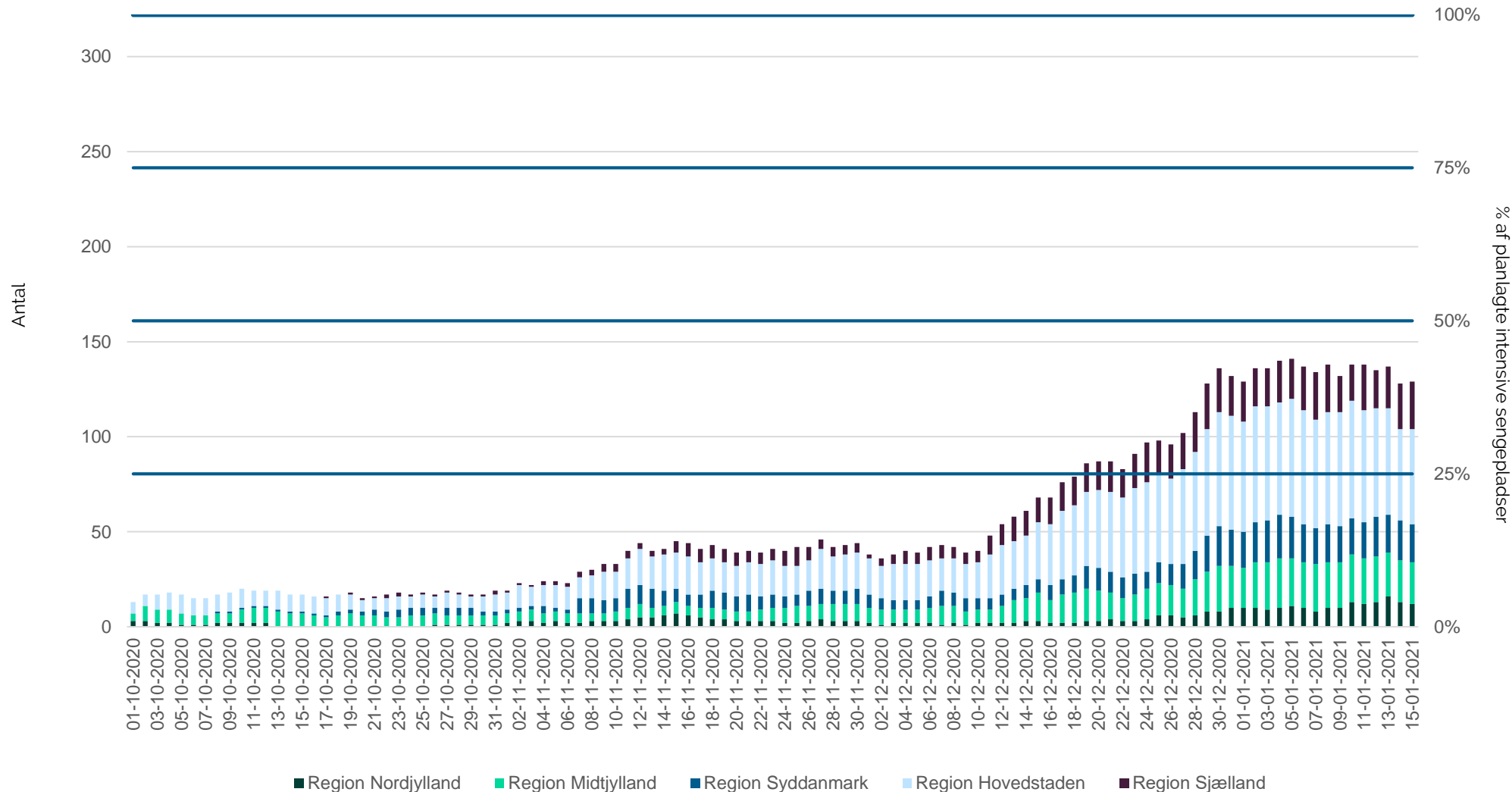


Region Nordjylland har planlagt allokering op til 114 medicinske sengepladser i beredskabsplaner.



Intensive sengepladser – Nationalt

Planlagte sengepladser og antal indlagte pr. dag



Der er på landsplan planlagt op til 300 intensive sengepladser til COVID-19 patienter ud over normal kapacitet. Region Sjælland har planlagt med yderligere intensiv sengepladser således at der aktuelt er planlagt med op til 322 intensive sengepladser på landsplan.

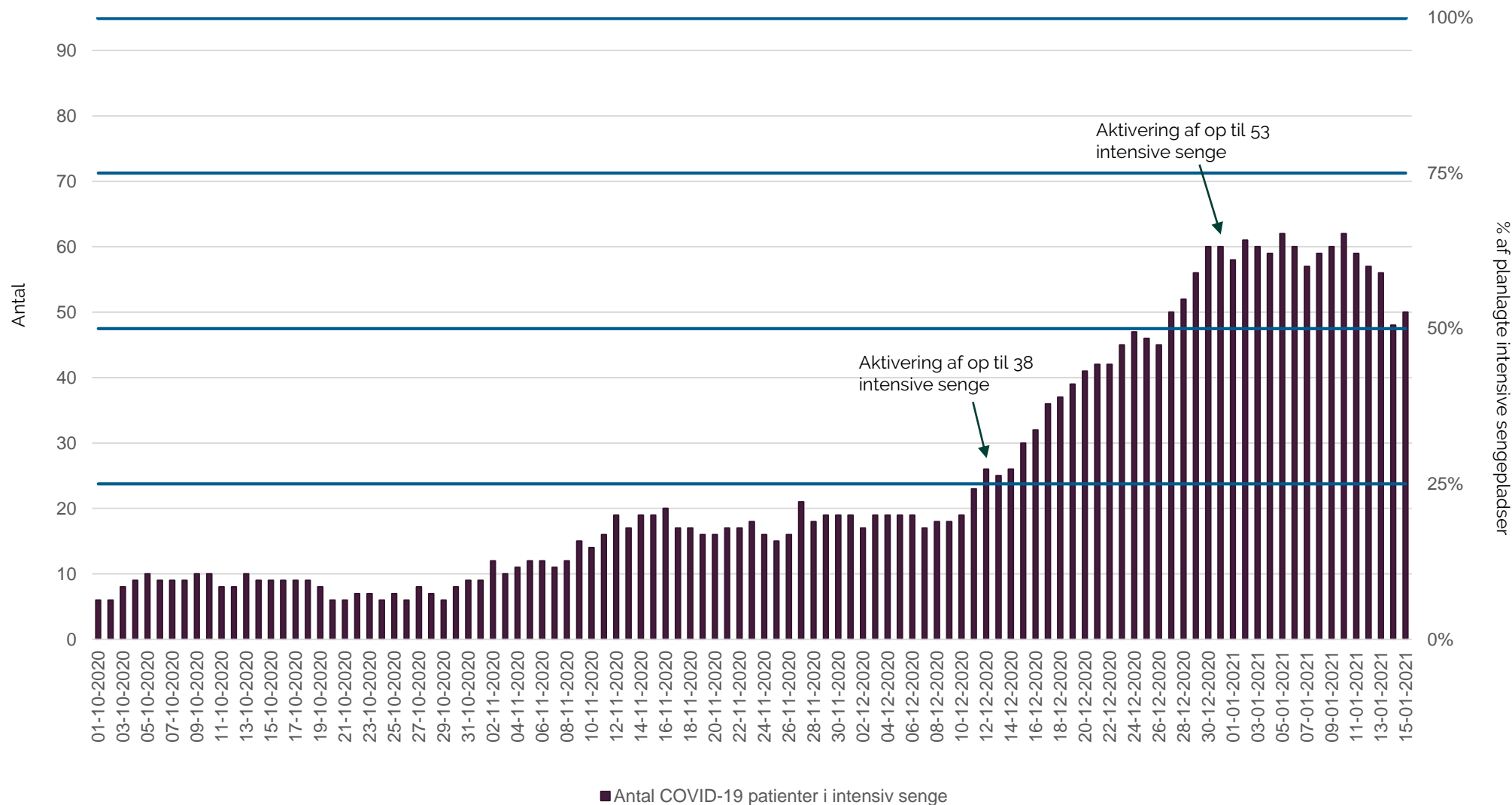
De er fordelt på regioner bl.a. ud fra befolkningsgrundlag:

- Region Nordjylland: 30
- Region Midtjylland: 69
- Region Syddanmark: 63
- Region Sjælland: 65
- Region Hovedstaden: 95



Intensive sengepladser – Region Hovedstaden

Planlagte sengepladser, aktiverede sengepladser og antal indlagte pr. dag

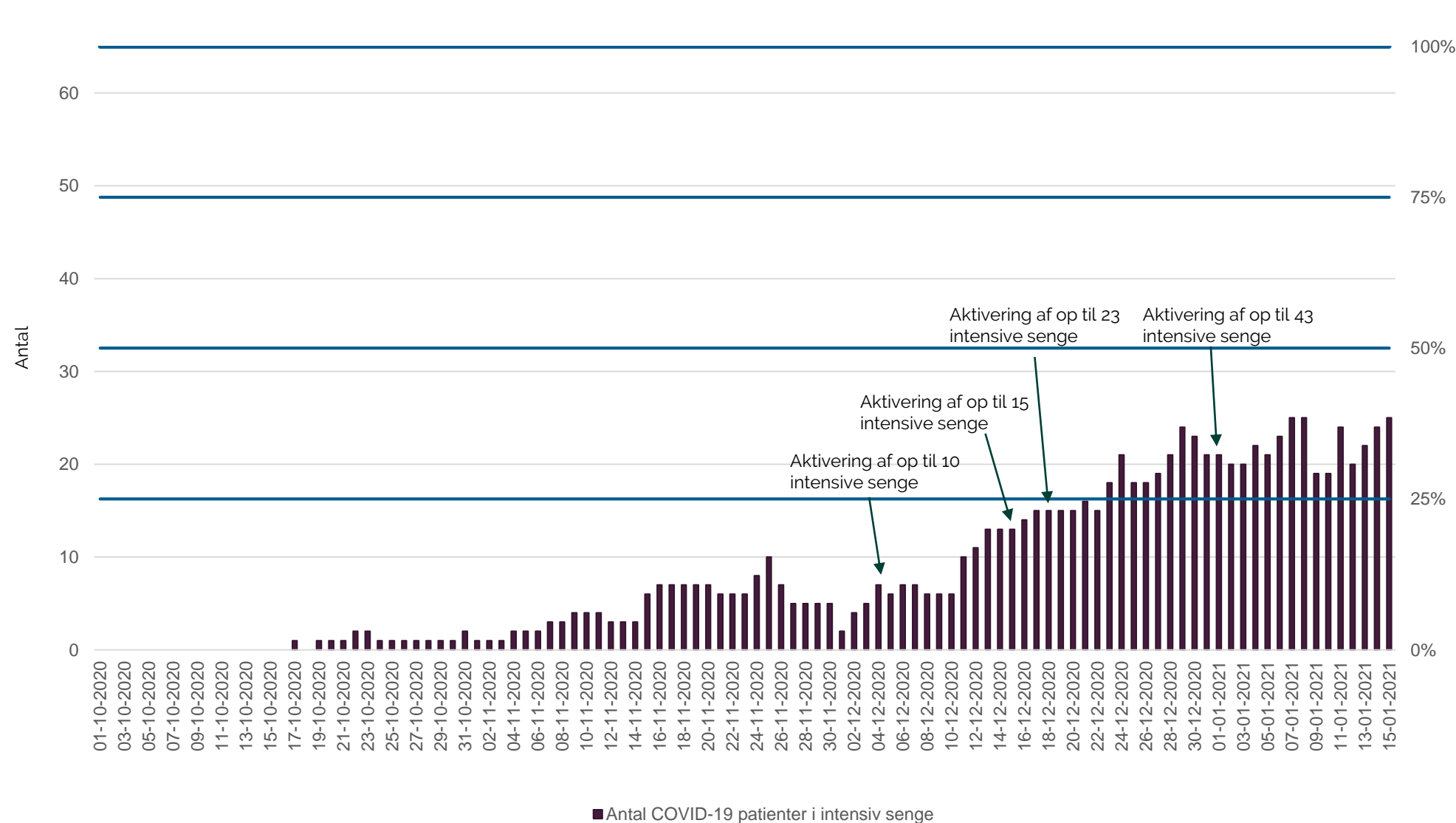


Region Hovedstaden har planlagt allokering op til 95 intensiv sengepladser i beredskabsplanen.



Intensive sengepladser – Region Sjælland

Planlagte sengepladser, aktiverede sengepladser og antal indlagte pr. dag

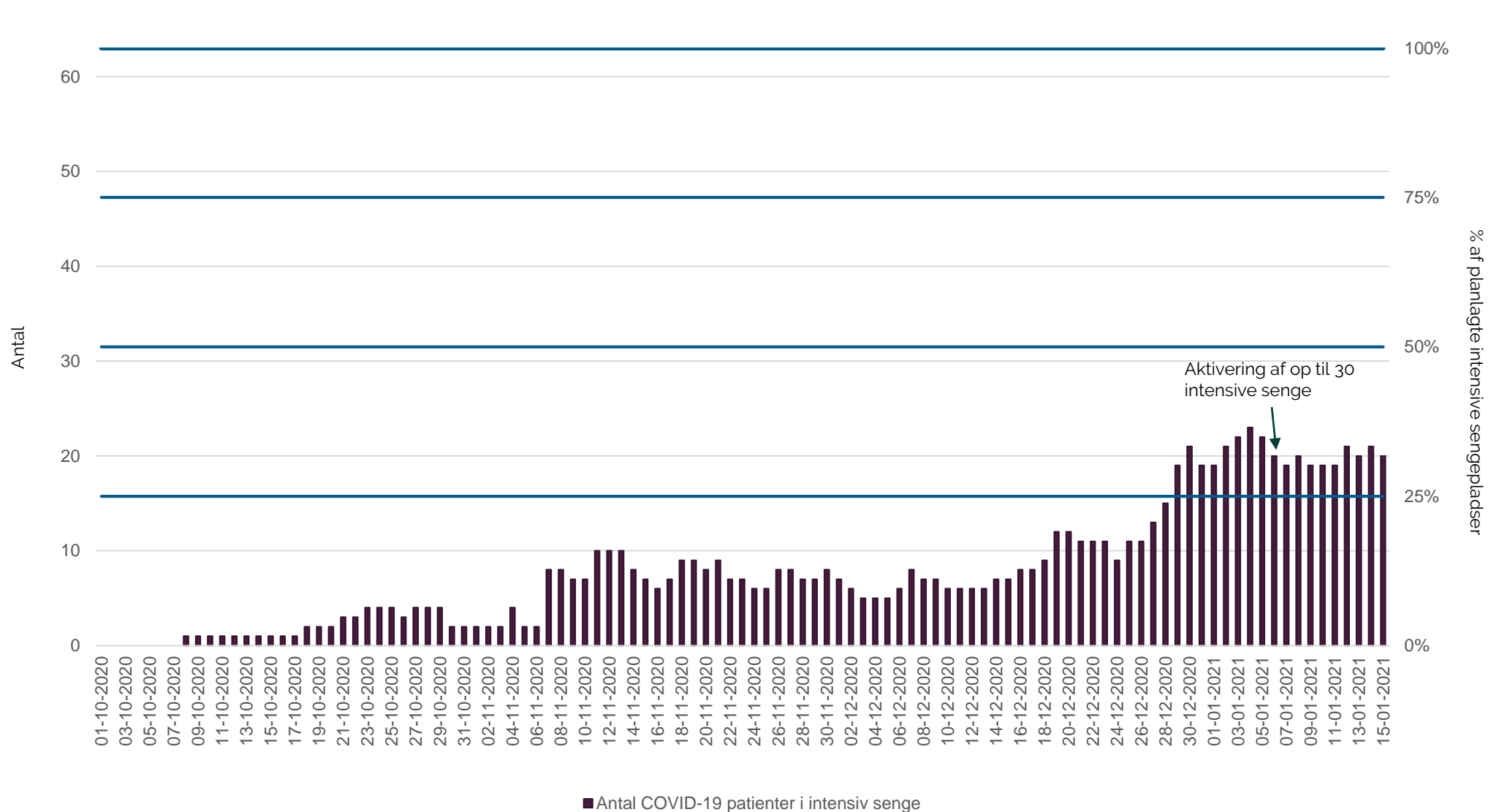


Region Sjælland har planlagt allokering op til 65 intensiv sengepladser i beredskabsplaner.



Intensive sengepladser – Region Syddanmark

Planlagte sengepladser, aktiverede sengepladser og antal indlagte pr. dag

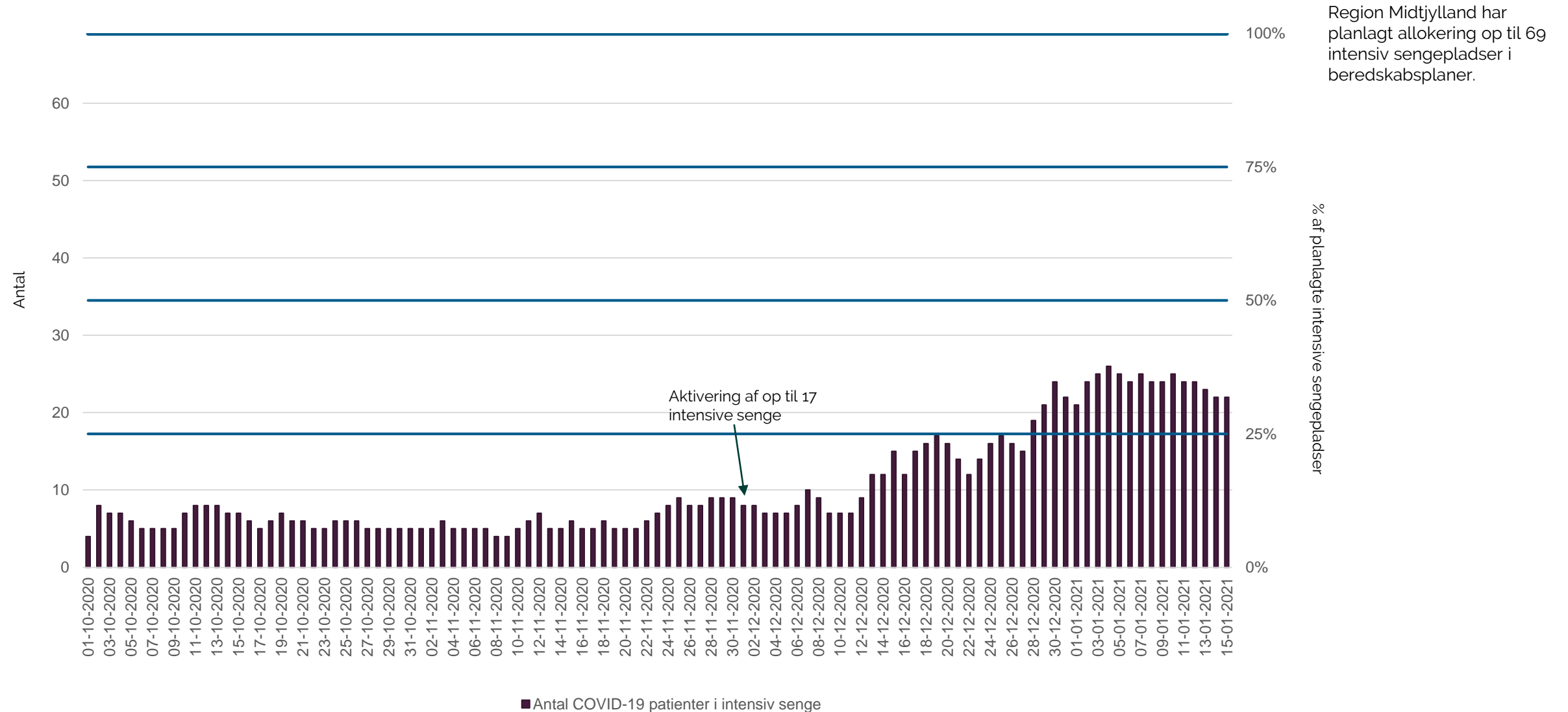


Region Syddanmark har planlagt allokering op til 63 intensiv sengepladser i beredskabsplaner.



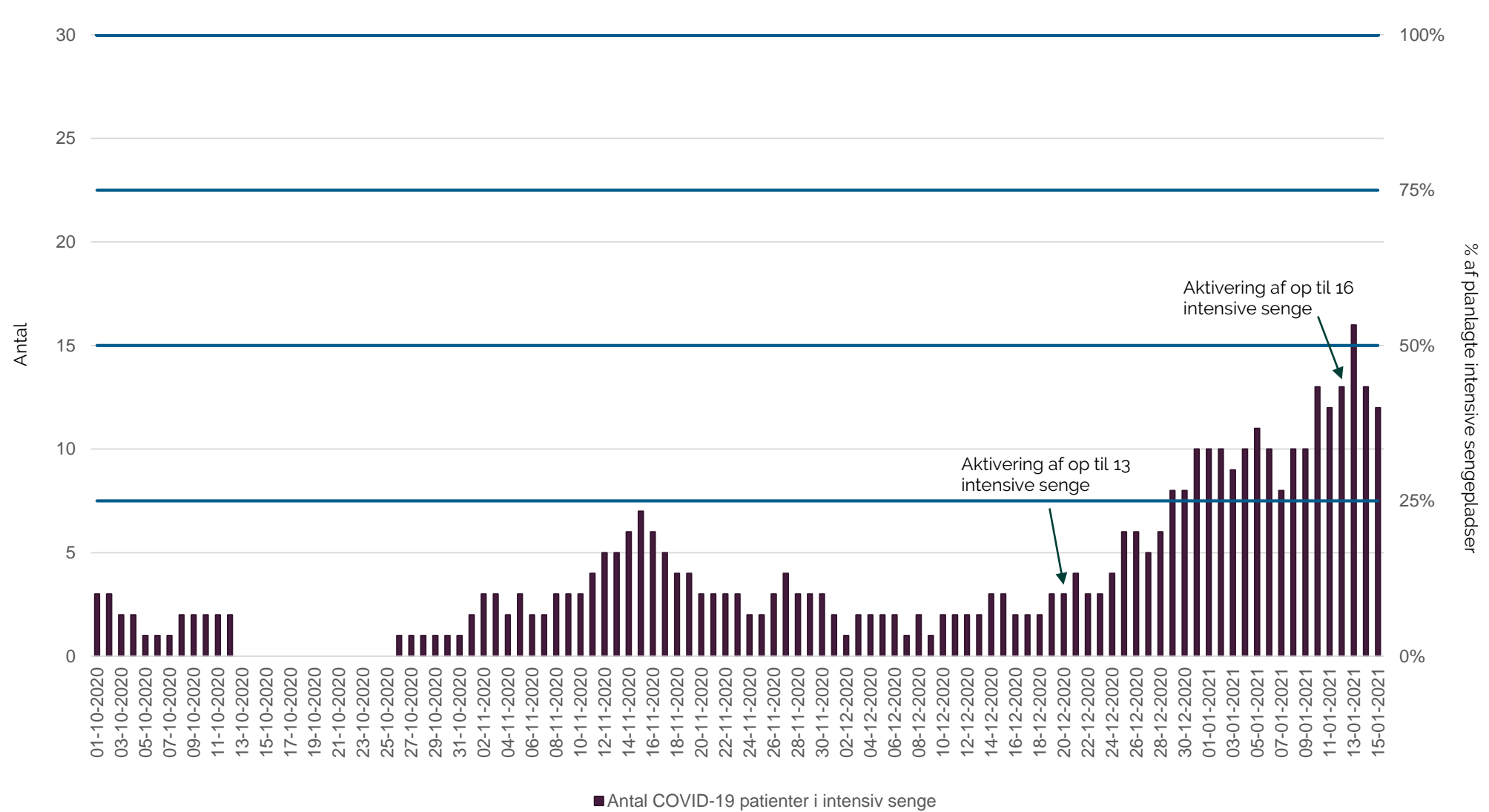
Intensive sengepladser – Region Midtjylland

Planlagte sengepladser, aktiverede sengepladser og antal indlagte pr. dag



Intensive sengepladser – Region Nordjylland

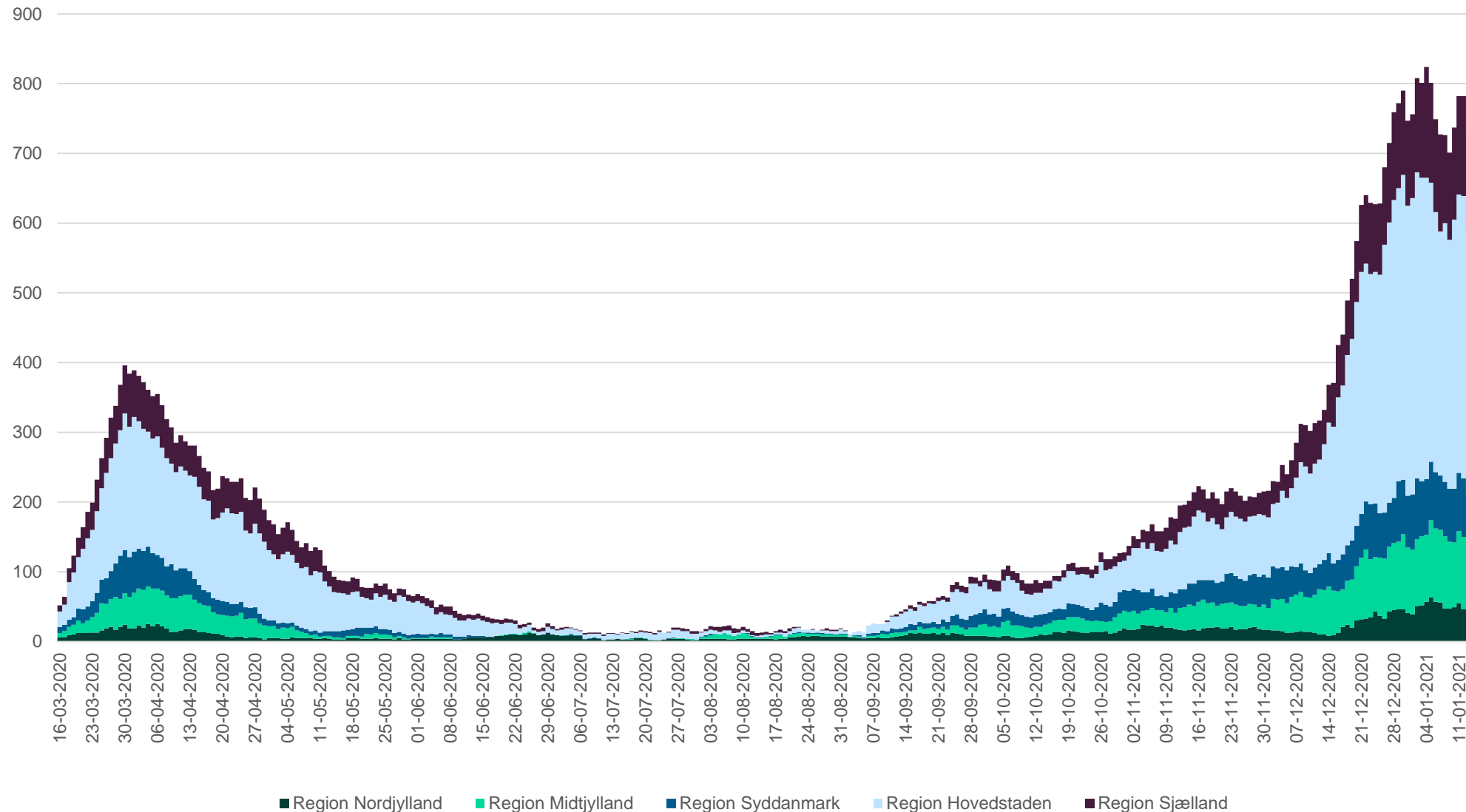
Planlagte sengepladser, aktiverede sengepladser og antal indlagte pr. dag



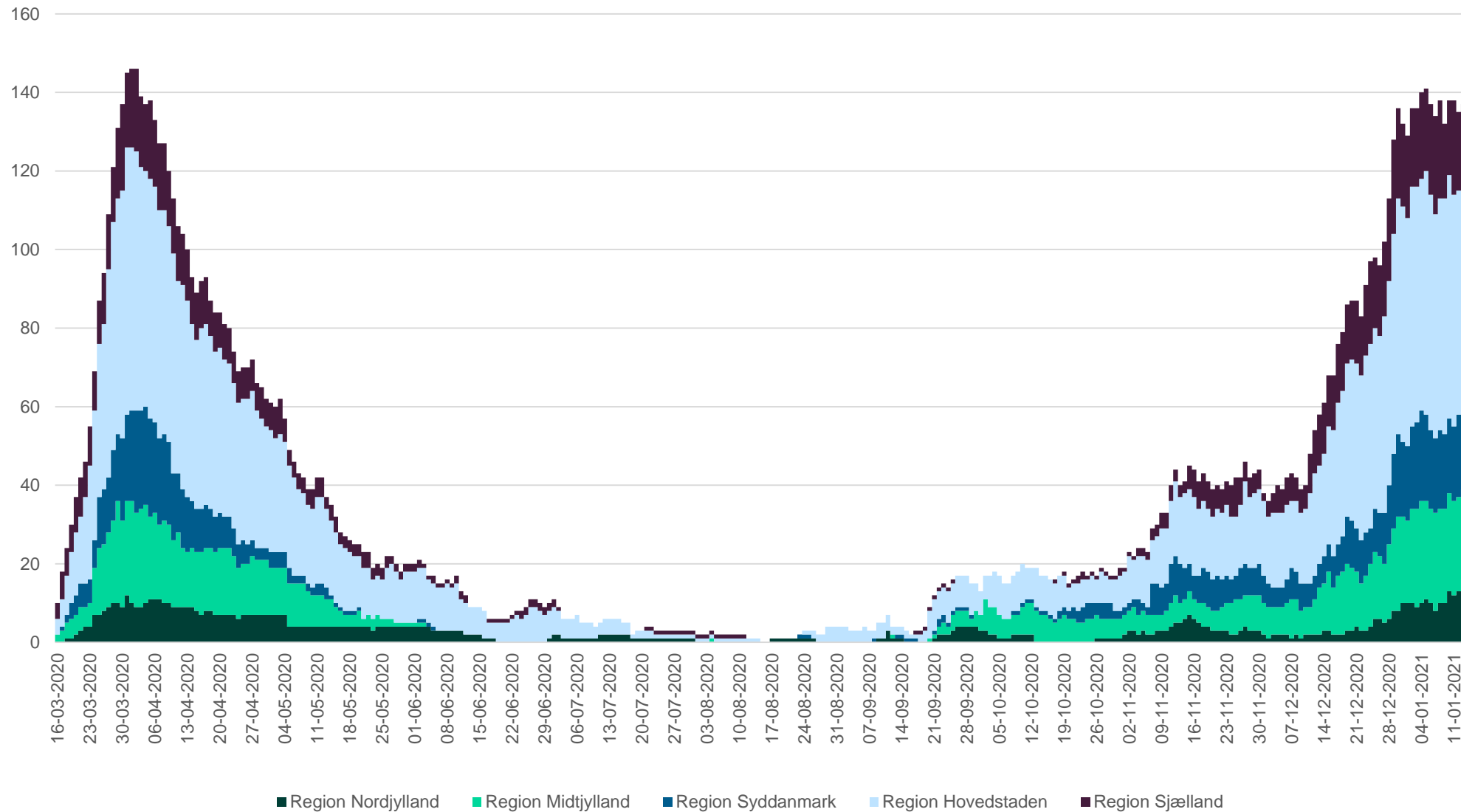
Region Nordjylland har planlagt allokering op til 30 intensiv sengepladser i beredskabsplaner.



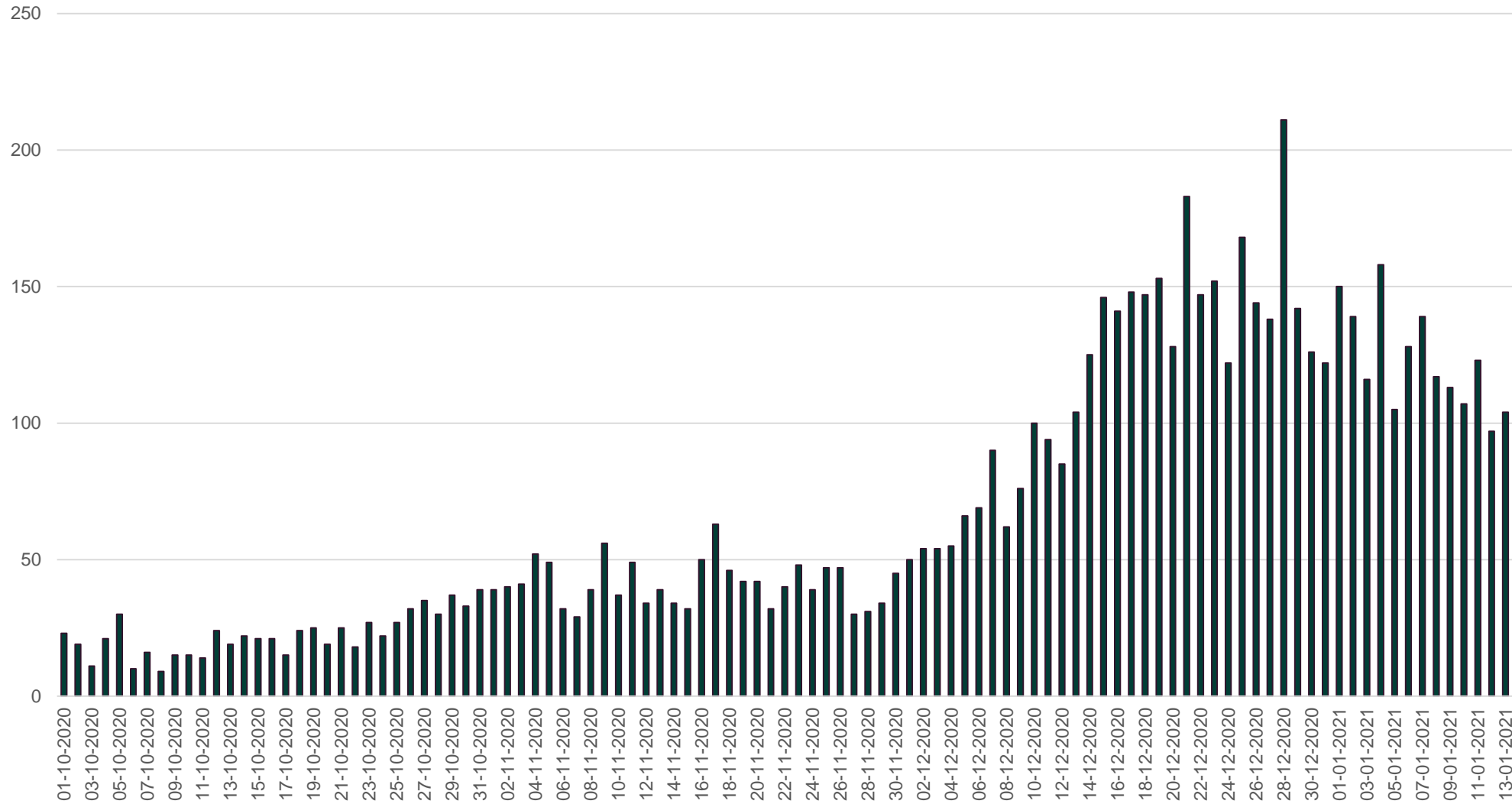
Udvikling i det samlede antal indlagte med COVID-19 i medicinske senge



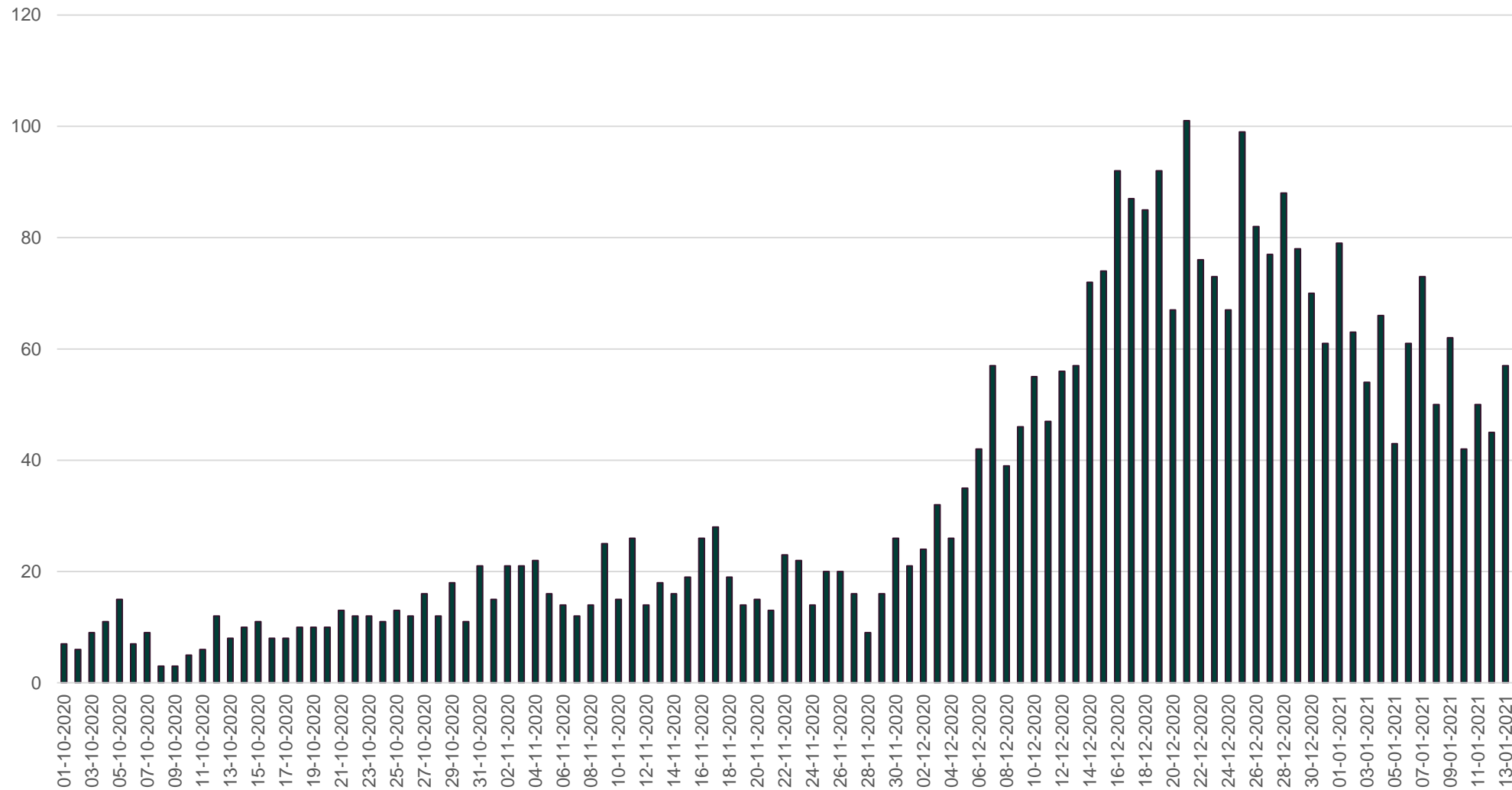
Udvikling i det samlede antal indlagte med COVID-19 i intensive senge



Udvikling i antal nyindlagte med COVID-19 pr. dag fra d. 01-10-20 Nationalt

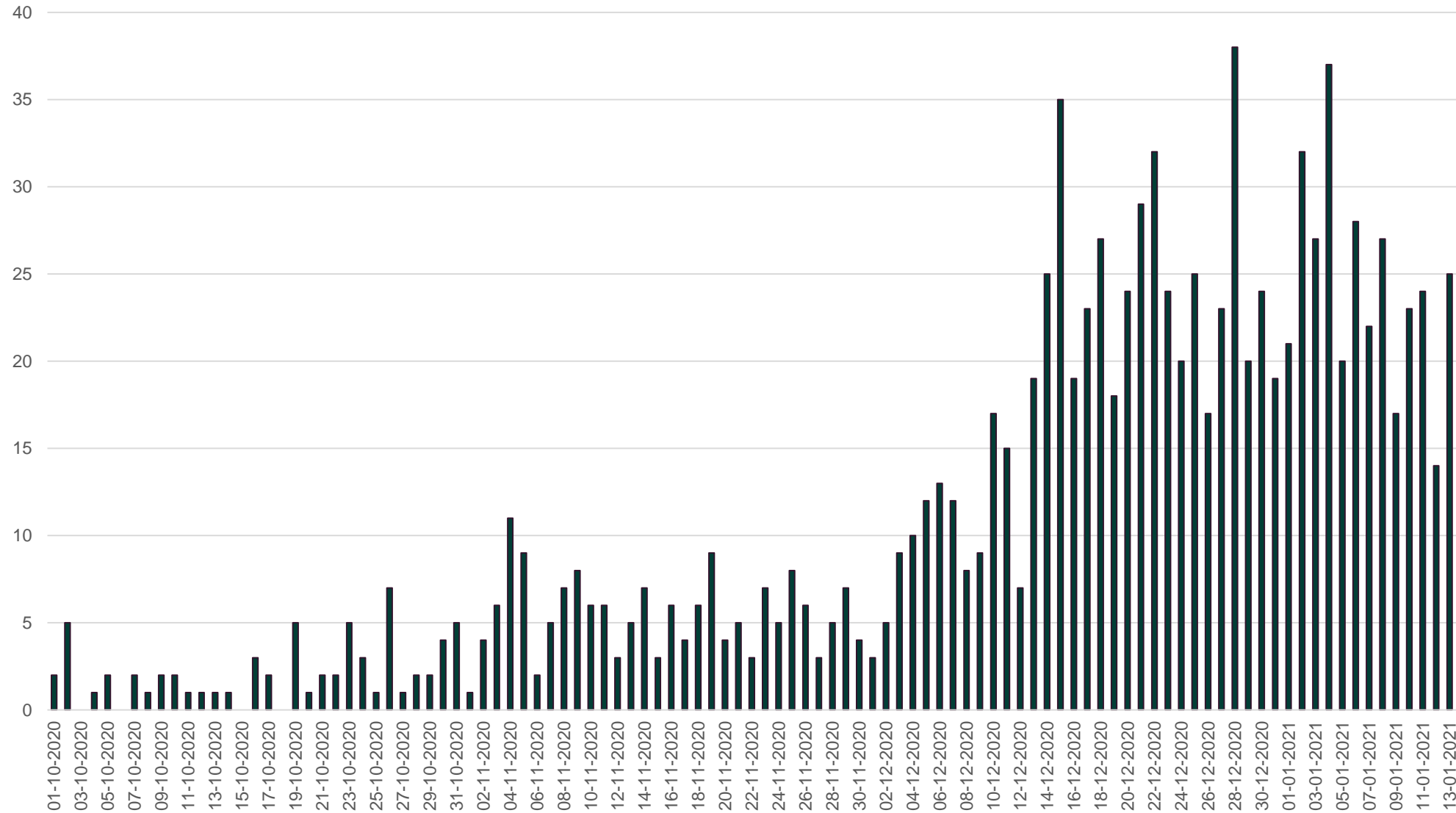


Udviklingen i antal nyindlagte med COVID-19 pr. dag fra d. 01-10-20 Region Hovedstaden



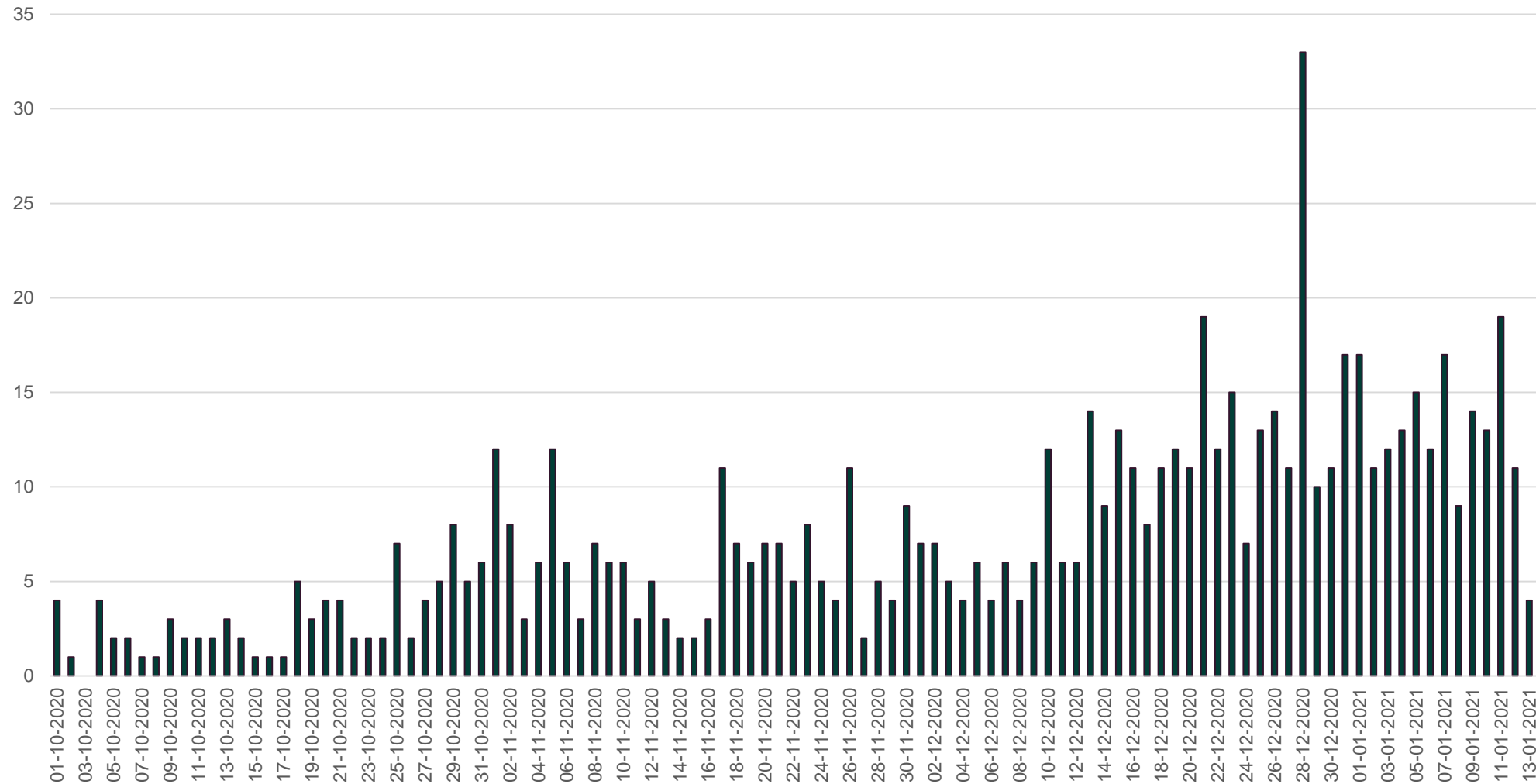
Udviklingen i antal nyindlagte med COVID-19 pr. dag fra d. 01-10-20

Region Sjælland

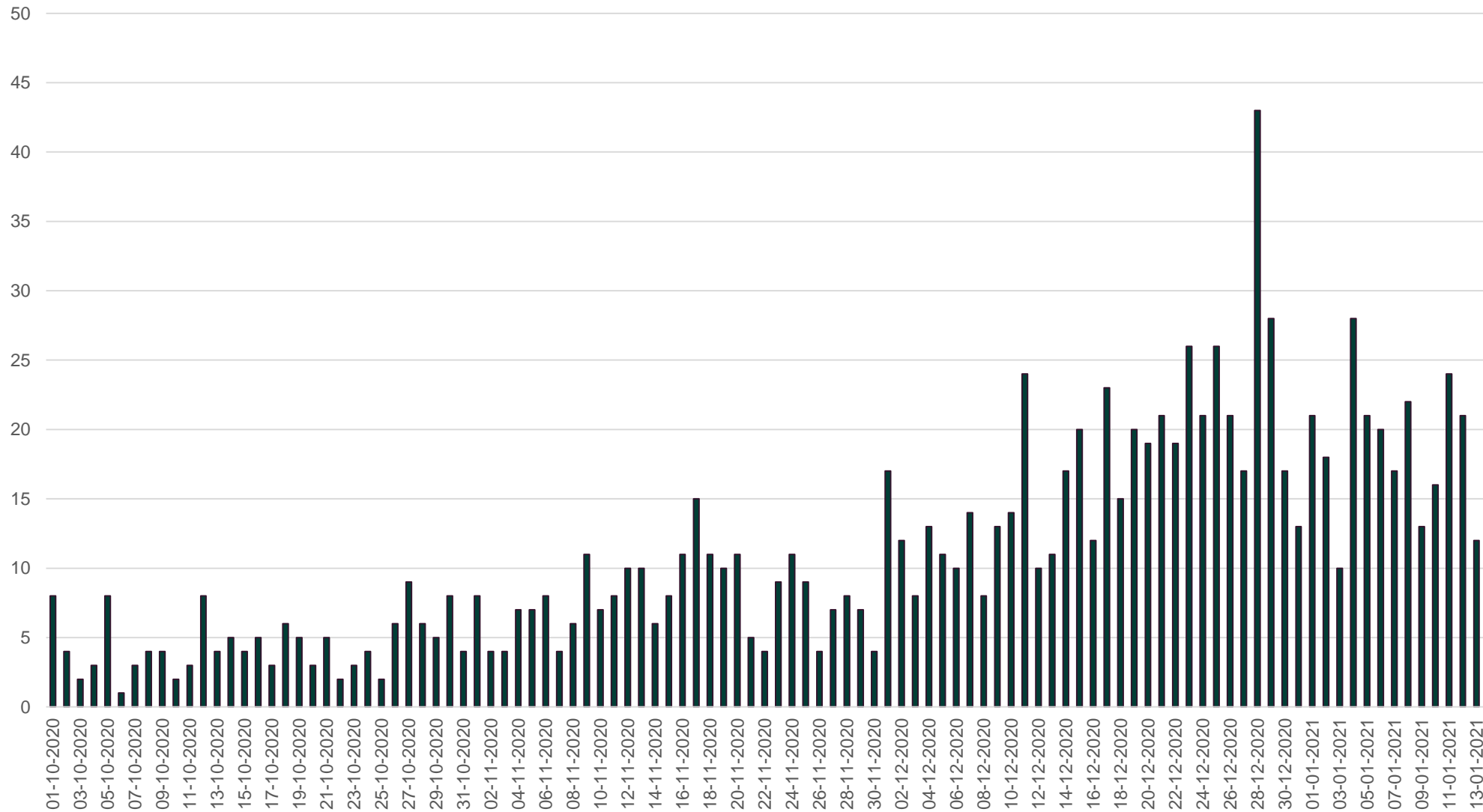


Udviklingen i antal nyindlagte med COVID-19 pr. dag fra d. 01-10-20

Region Syddanmark



Udviklingen i antal nyindlagte med COVID-19 pr. dag fra d. 01-10-20 Region Midtjylland



Udviklingen i antal nyindlagte med COVID-19 pr. dag fra d. 01-10-20 Region Nordjylland

