



SUNDHEDSSTYRELSEN

Sygehuskapacitet COVID-19



Uge 1 – opdateret med tilgængelige data 6. januar kl. 12

Sundhedsstyrelsen

Sygehuskapacitet

Register

- s. 5-10 medicinske sengepladser
- s. 11-16 intensive sengepladser
- s. 17-19 udvikling i antal indlagte
- s. 20-25 udvikling i antal nyindlagte

Baggrund

Medicinsk sengeplads: Sengeplads, der belægges af patient som udredes og behandles for tilstand, hvor patienten ikke har behov for kirurgisk eller intensiv overvågning og behandling.

Intensiv sengeplads: Sengeplads, der belægges af patient, som udredes og behandles for tilstand, hvor patienten har behov for intensiv overvågning og behandling. Intensive sengepladser er kendetegnet ved at have høj bemanning af både specialuddannede sundhedspersoner og adgang til avanceret medicinsk udstyr.

Krav fra Sundhedsstyrelsen: Det er aftalt, at der skal kunne stilles 1.330 medicinske sengepladser og 300 intensive sengepladser til rådighed til patienter med COVID-19. Pladserne er bl.a. fordelt forholdsmæssigt per befolkningstal i de fem regioner. Pladserne kan løbende aktiveres alt efter behov. Dertil har region Sjælland og Region Hovedstaden planlagt med yderligere medicinske sengepladser, så det samlede antal pladser er på i alt 1.611.

Skaleringstrin: Regionerne har inddelt deres sengepladskapaciteter i en række beredskabstrin, hvor antallet af sengepladser løbende kan øges og sænkes. Hvornår trinnene tages i brug, afhænger bl.a. af den generelle belastning på sygehusvæsenet, og dermed også af antallet af øvrige indlagte patienter. Der vil altså i nogle tilfælde være indlagt COVID-patienter uden at regionerne har aktiveret trin svarende til det aktuelle antal indlagte.

Udskydelse af andre patienter: I takt med at regionerne øger aktiveringen af sengepladser til patienter med COVID-19, vil der opstå behov for at udskyde eller omlægge tider til andre patienter. Sandsynligheden for at der er behov for dette, stiger med antallet af patienter indlagt med COVID-19, men vil også være afhængig af anden belægning på sygehusene og sygdom blandt personalet.

Status for COVID-epidemien i forhold til sengekapacitet

- Det nationale planlægningsgrundlag pr. 31/12/2020 indeholder 1.611 medicinske sengepladser og 322 intensiv sengepladser til patienter med COVID-19.
- Dags dato er der 749 COVID-19 patienter indlagte i medicinske senge og 137 indlagte i intensive senge, svarende til 46% af det aftalte antal medicinske sengepladser og 43% af det aftalte antal intensive sengepladser.
- Risikoen for at blive indlagt, når man er syg med COVID-19, stiger med alderen. Mens aldersgrupperne op til 50 år har mellem 0-2 % risiko for indlæggelse, bliver hver 6. mellem 70-79 år og hver 3. over 90 år indlagt ved positiv COVID-19 test.
- Samlet set har smittetrykket være stabilt til let faldende i den seneste uge. Der er dog fortsat uens smittetryk på tværs af regionerne, hvor Region Hovedstaden og Region Sjælland stadig oplever det højeste antal nye smittede. Smitten i den ældre del af befolkningen er ligeledes stabil til let faldende i de fleste regionerne, hvilket i særlig grad har betydning for sygehusbelastningen.
- Et stort antal patienter, og personale, der beskæftiger sig med nye opgaver og patientkategorier, kan medføre langsommere flow af patienter gennem sygehusafdelingerne og stigende indlæggelsestider for COVID-19 patienter i visse regioner.
- Udviklingen i antallet af nyindlagte COVID-19 patienter har den seneste uge været uens i regionerne.
- I Region Hovedstaden og Region Sjælland har antallet af indlæggelser af COVID-19 patienter i medicinske senge været faldende de seneste dage omend begge regioner fortsat har et højt antal COVID-19 patienter indlagte.
- Den seneste uge har antallet af indlagte i intensive sengepladser generelt været stabilt, dog med en let stigning i Region Sjælland. Der er fortsat forholdsmæssigt færre indlagte i intensive senge ift. indlagte i medicinske senge i dag end i foråret.
- Sundhedsstyrelsen overvåger sengekapaciteten tæt i forhold til smitteudviklingen og har nedsat en COVID-19 Task Force for Sygehuskapacitet, hvor bl.a. regionerne deltager. Sundhedsstyrelsen er løbende i tæt dialog med regionerne om den aktuelle situation og behov.

Sundhedsstyrelsens forventninger til udvikling

Samlet aktuel vurdering

- Det skønnes, at der vil være et faldende antal indlagte patienter nationalt i den kommende uge, dog med betydelige regionale forskelle.
- Faldet i belastning forventes primært at vedrøre de almene medicinske senge, mens belastningen på de intensive sengepladser ikke vil opleve samme fald.
- Det skønnes, at det samlede antal indlagte forventes at ligge mellem 650-750 patienter i medicinske sengepladser og 120-140 patienter i intensive sengepladser i den kommende uge.
- På grund af det høje antal indlagte COVID-19 patienter i særligt Region Hovedstaden og Region Sjælland er det nødvendigt, at disse regioner har en særlig opmærksomhed på deres kapacitet. Der er desuden behov for særligt fokus på samarbejde mellem almen praksis, kommuner og hospitaler for at tilvejebringe kapacitet.
- Alle regioner vil i de kommende uger fortsat få brug for at udsætte planlagt behandling og formentlig også i øget omfang, da der typisk planlægges med mere elektiv behandling i januar end henover jul og nytår. Nogle patienter vil få tilbud om behandling i andre regioner. Behovene for udsættelser vurderes løbende, og det vil altid være en konkret lægefaglig vurdering.
- Lokale sygehusudbrud, smittede medarbejdere og et højt smittetryk kan udfordre kapaciteten lokalt på enkelte afdelinger/regioner.

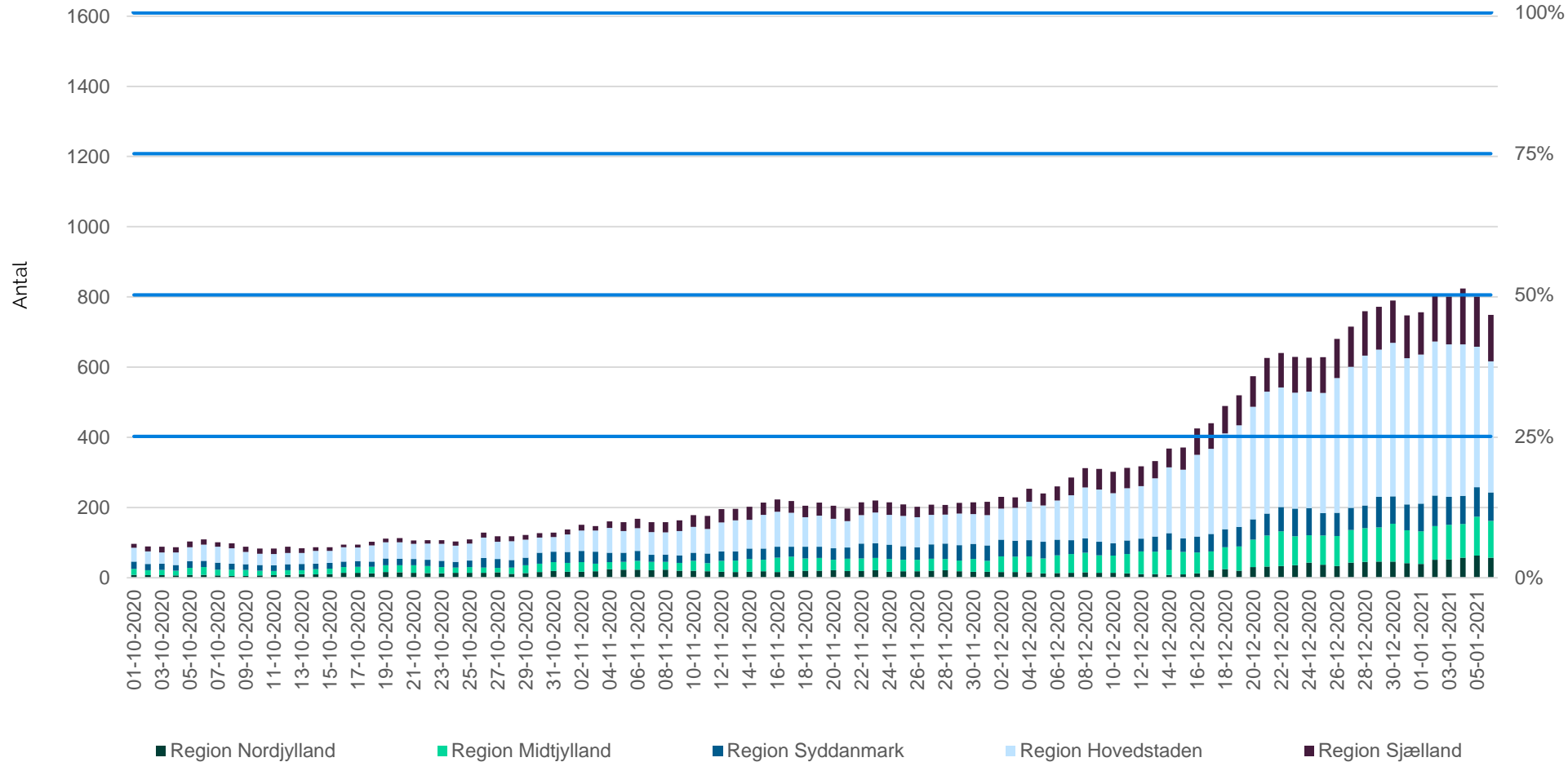
Sundhedsstyrelsens forventninger til udvikling - regionalt

Regional udvikling

- *Region Nordjylland* – Der skønnes en let stigning i antal indlagte den kommende uge (0-10%). Der er udbredt samfundssmitte. Der ses små clustre med meget høje forekomster i Nordjylland. Der ses fortsat stigende smittetryk blandt den ældre del af befolkningen.
- *Region Midtjylland* – Det skønnes fortsat, at regionen vil have et stigende antal indlagte den kommende uge (5-10%). Der ses fortsat stigende smittetryk blandt den ældre del af befolkningen.
- *Region Syddanmark* – Det skønnes, at antallet af indlagte vil være stabilt i den kommende uge (-5%+5%). Der er stagnation i antallet af smittede i den ældre del af befolkningen.
- *Region Sjælland* – Der skønnes fortsat let stigende sygehusbelastning over den kommende uge (5%-10%), og belastningen er på et meget højt niveau, selvom antallet af nyindlagte er mere stabilt. Andelen af smittede over 50 år er fortsat høj, og der ses især en bekymrende udvikling både på Vestsjælland og på Lolland/Falster.
- *Region Hovedstaden* – Der skønnes et faldende antal indlagte over den næste uge (-5% til -10%), men er stadig på et meget højt niveau, selvom antallet af nyindlagte er faldende.

Medicinske sengepladser – Nationalt

Planlagte sengepladser og antal indlagte pr. dag



Den 23. december 2020 stillede Sundhedsstyrelsen som krav, at der på landsplan skulle kunne opskaleres til 1.330 medicinske sengepladser. Grundet det fortsat høje pres på sundhedsvæsenet, har Region Hovedstaden og Region Sjælland per 31. december 2020 planlagt med yderligere medicinske sengepladser. På landsplan er der således aktuelt planlagt op til 1.611 medicinske sengepladser til patienter med COVID-19.

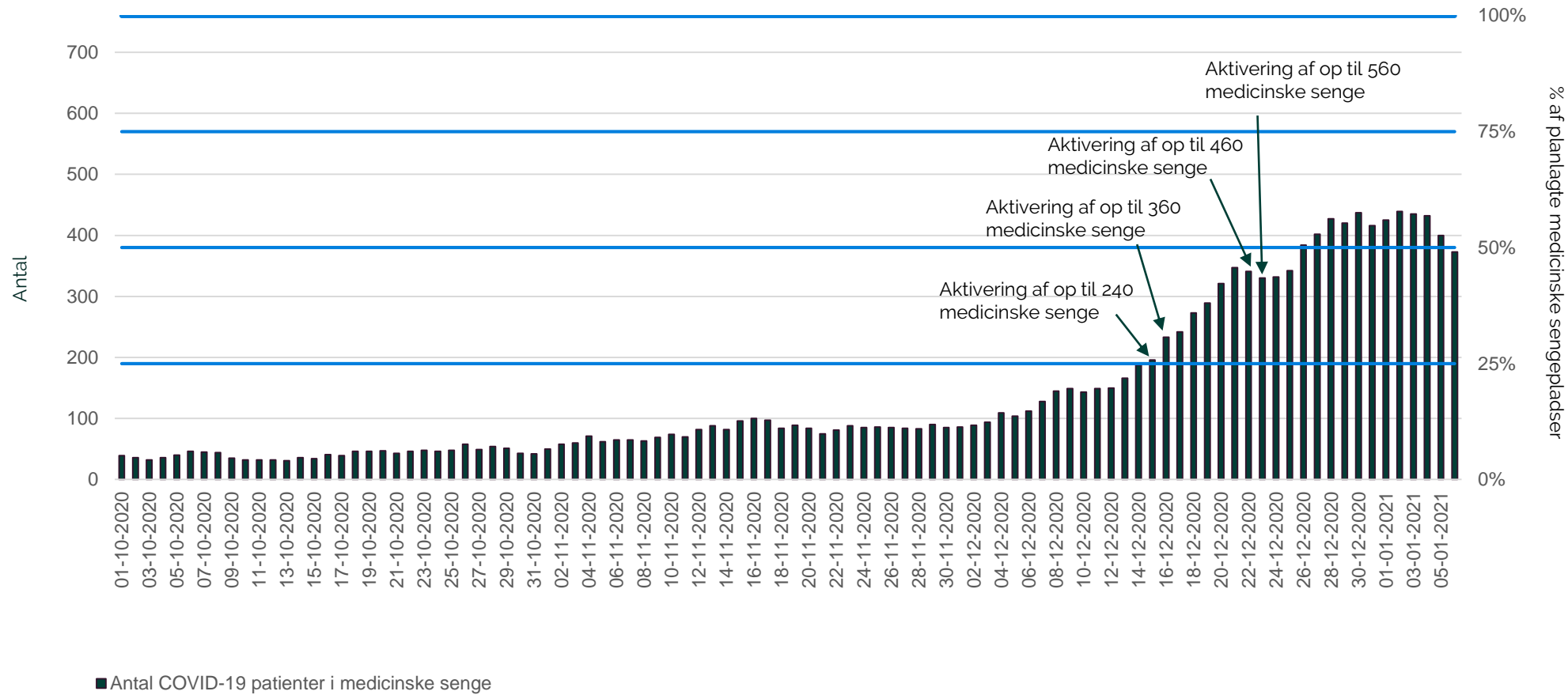
Pladserne er fordelt således på regionerne:

- Region Nordjylland: 114
- Region Midtjylland: 257
- Region Syddanmark: 237
- Region Sjælland: 243
- Region Hovedstaden: 760



Medicinske sengepladser – Region Hovedstaden

Planlagte sengepladser, aktiverede sengepladser og antal indlagte pr. dag

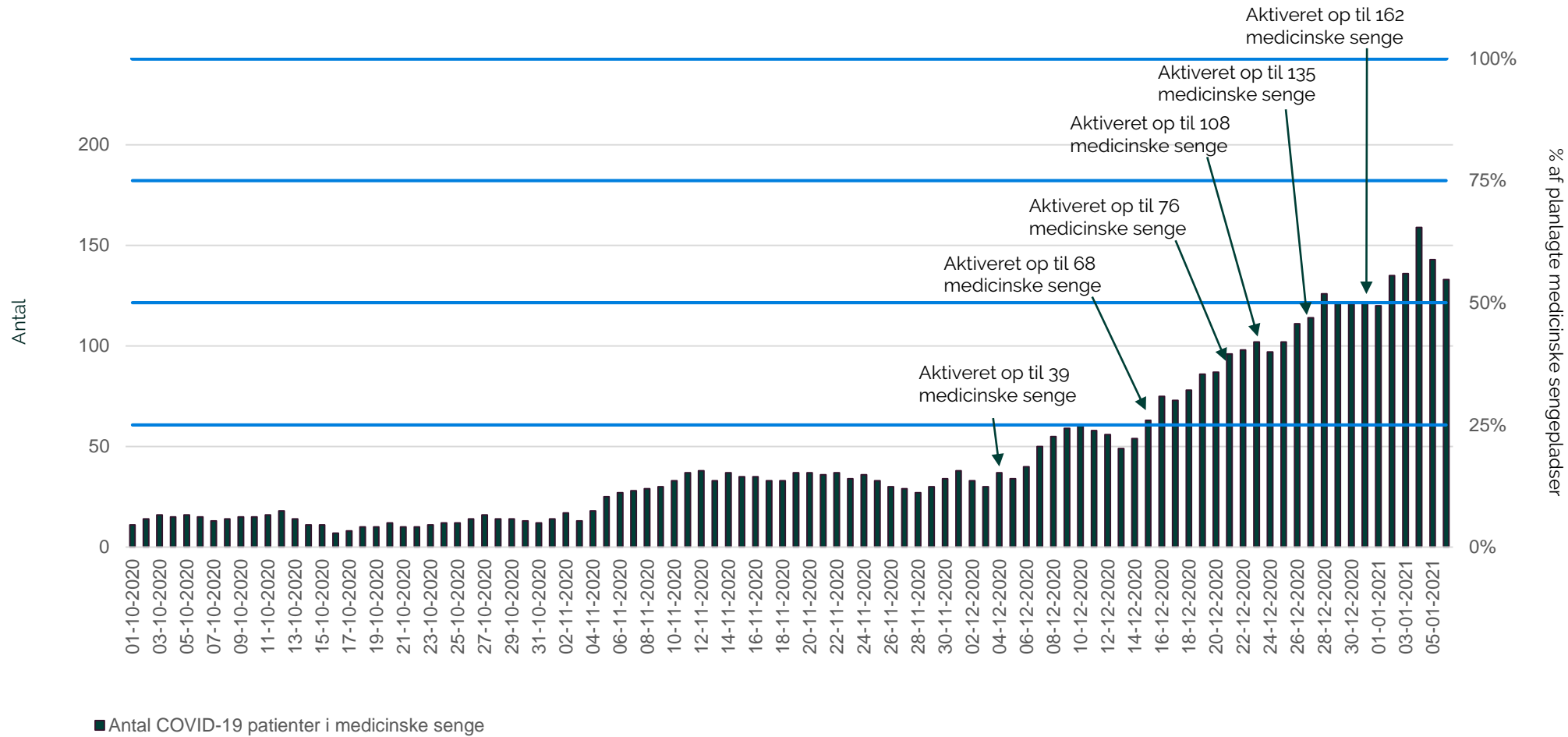


Region Hovedstaden har planlagt allokering op til 760 medicinske sengepladser i beredskabsplanen.



Medicinske sengepladser – Region Sjælland

Planlagte sengepladser, aktiverede sengepladser og antal indlagte pr. dag

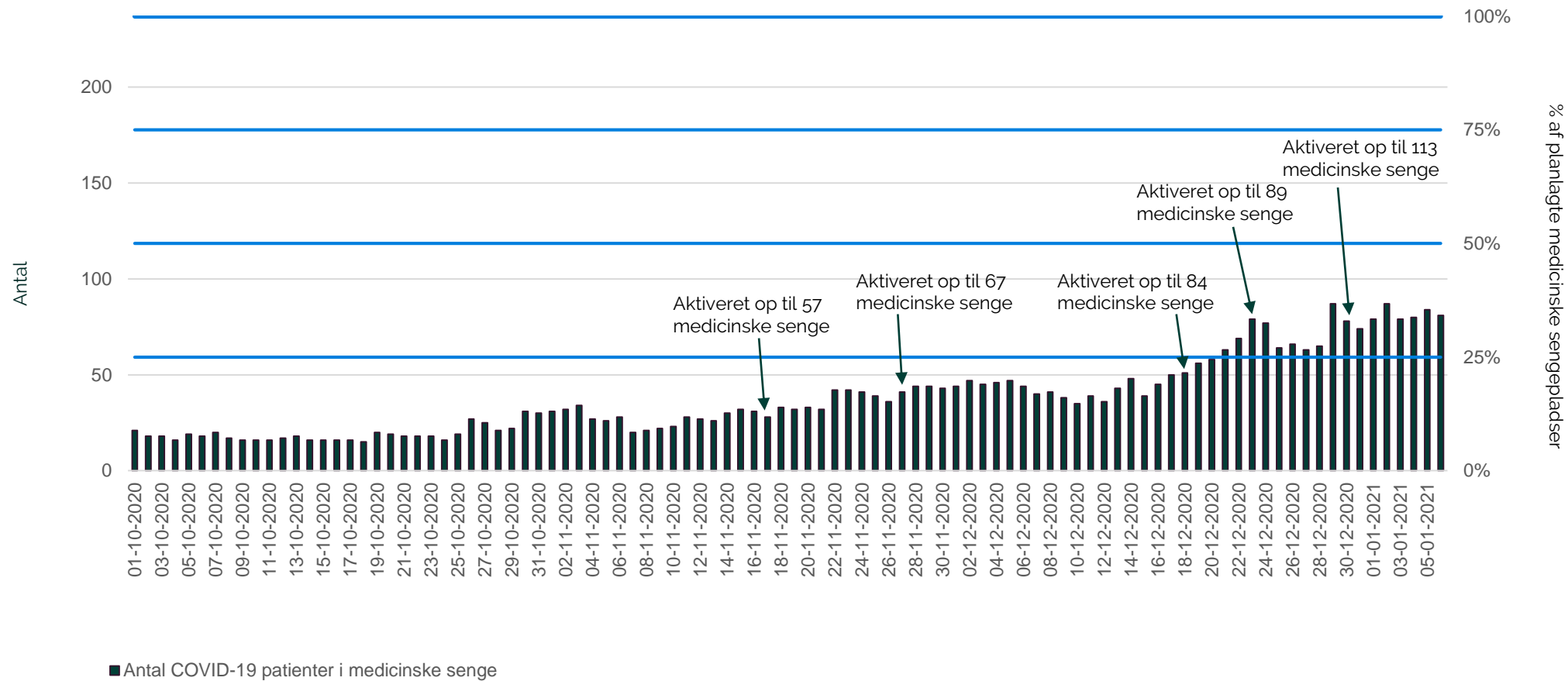


Region Sjælland har planlagt allokering op til 243 medicinske sengepladser i beredskabsplanen.



Medicinske sengepladser – Region Syddanmark

Planlagte sengepladser, aktiverede sengepladser og antal indlagte pr. dag

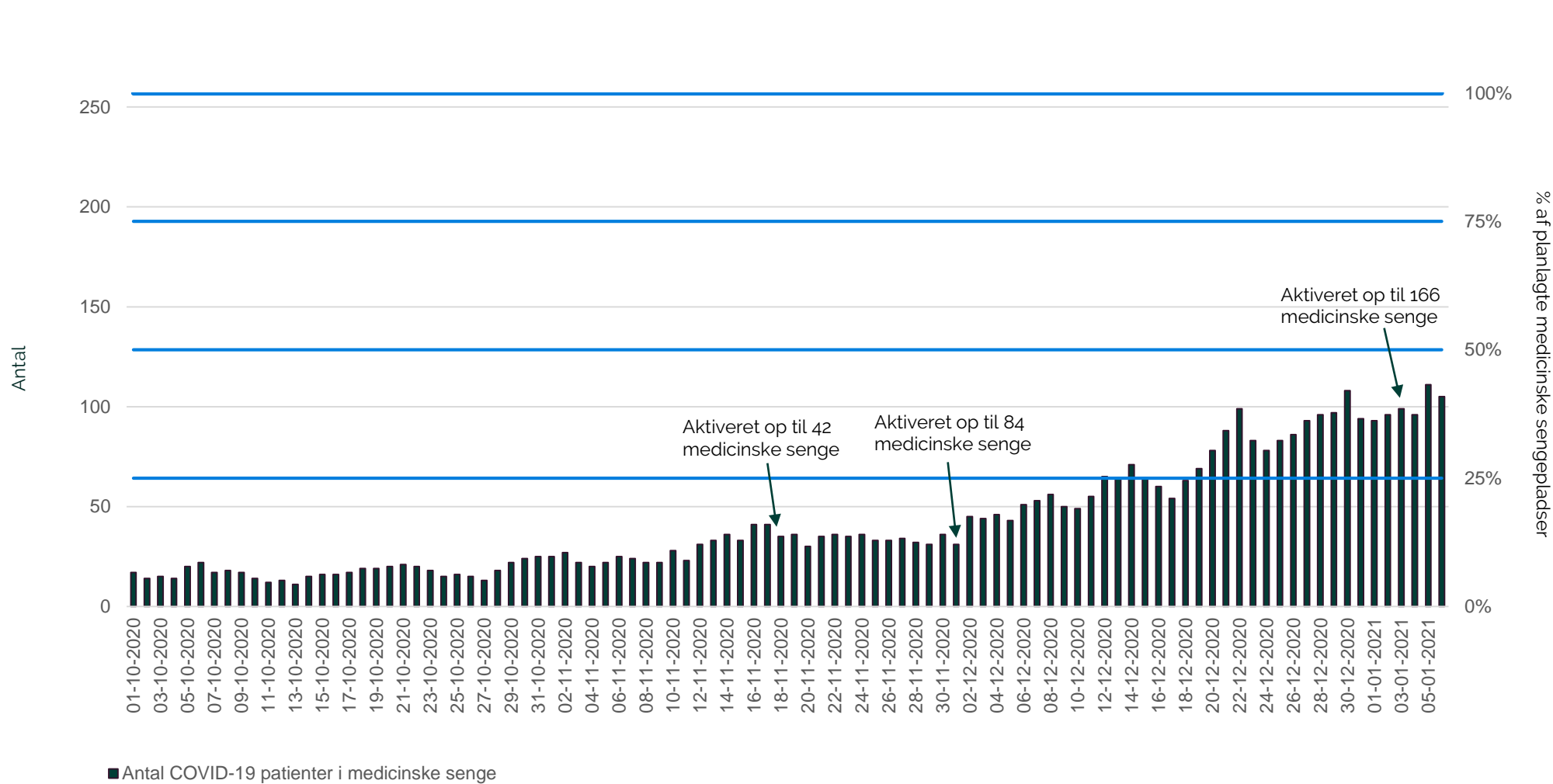


Region Syddanmark har planlagt allokering op til 238 medicinske sengepladser i beredskabsplanen.



Medicinske sengepladser – Region Midtjylland

Planlagte sengepladser, aktiverede sengepladser og antal indlagte pr. dag



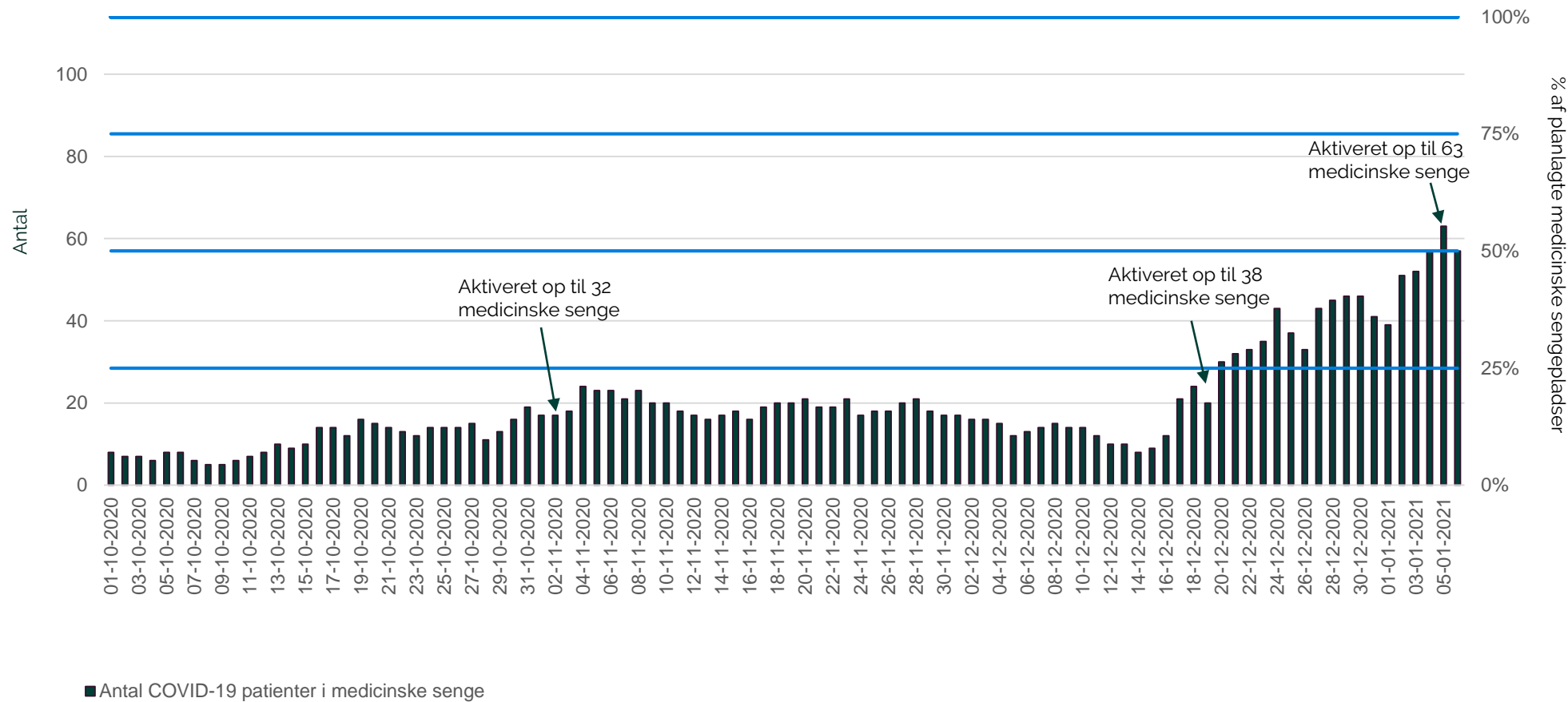
Region Midtjylland har planlagt allokering op til 257 medicinske sengepladser i beredskabsplanen.



Medicinske sengepladser – Region Nordjylland

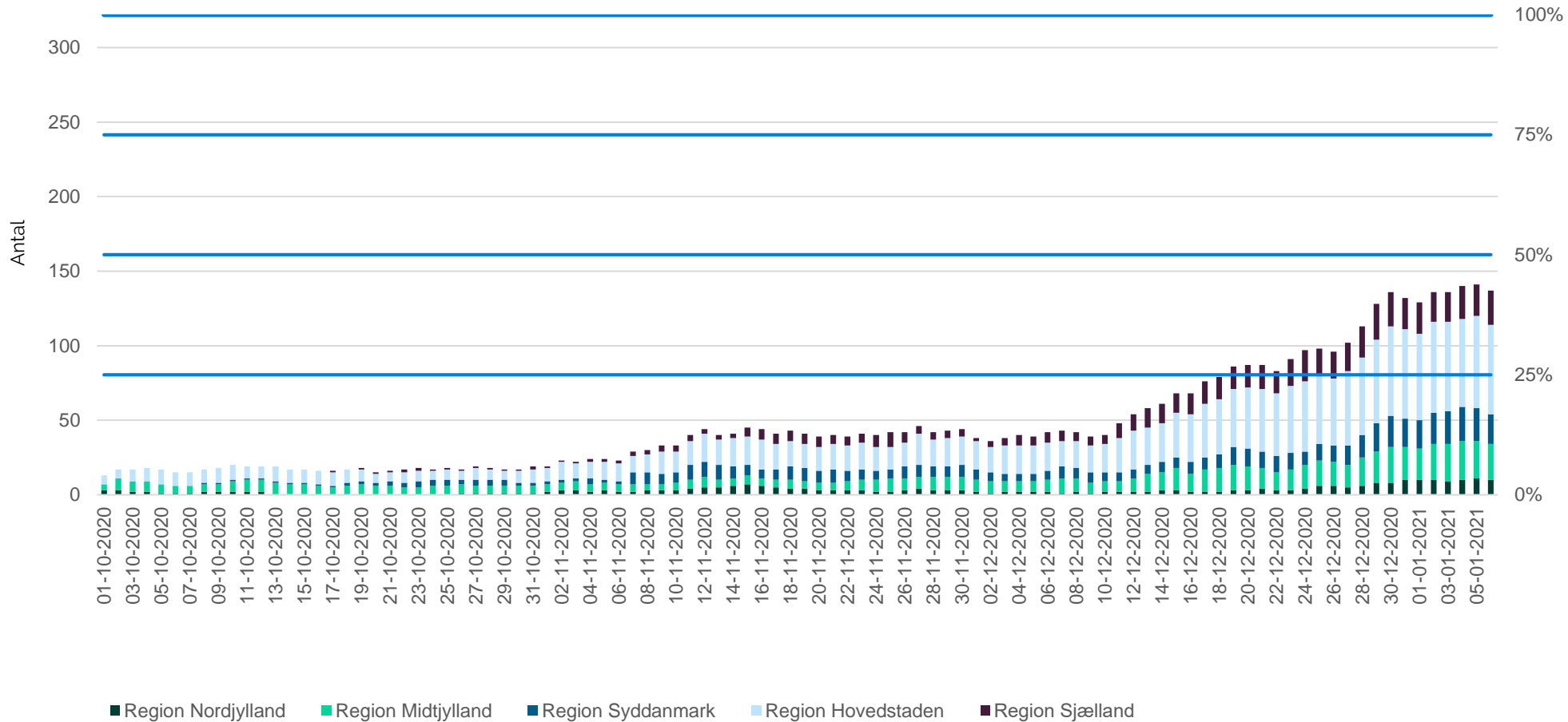
Planlagte sengepladser, aktiverede sengepladser og antal indlagte pr. dag

Region Nordjylland har planlagt allokering op til 114 medicinske sengepladser i beredskabsplanen.



Intensive sengepladser – Nationalt

Planlagte sengepladser og antal indlagte pr. dag



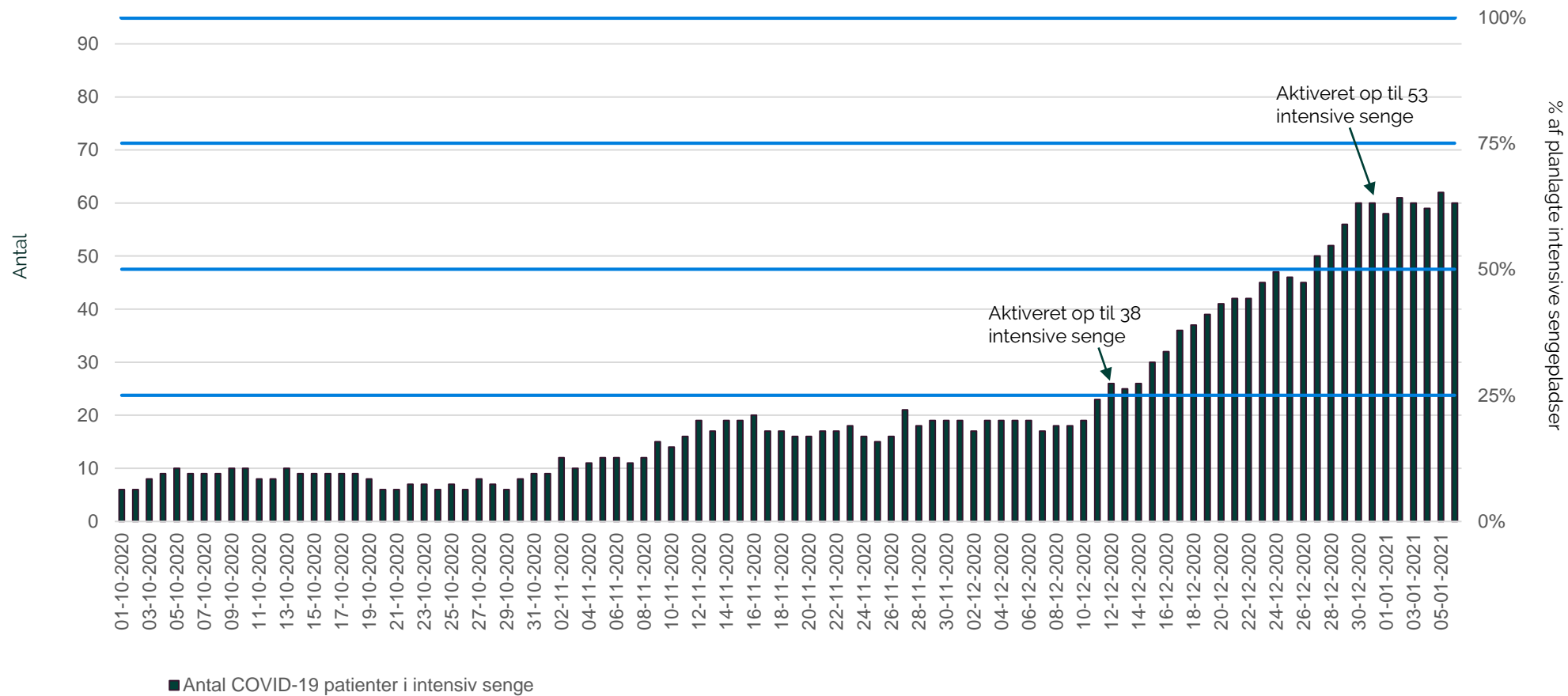
Der er på landsplan planlagt op til 300 intensive sengepladser til COVID-19 patienter ud over normal kapacitet. Region Sjælland har planlagt med yderligere intensiv sengepladser således at der aktuelt er planlagt med op til 322 intensive sengepladser på landsplan.

De er fordelt på regioner bl.a. ud fra befolkningsgrundlag:

- Region Nordjylland: 30
- Region Midtjylland: 69
- Region Syddanmark: 63
- Region Sjælland: 65
- Region Hovedstaden: 95

Intensive sengepladser – Region Hovedstaden

Planlagte sengepladser, aktiverede sengepladser og antal indlagte pr. dag

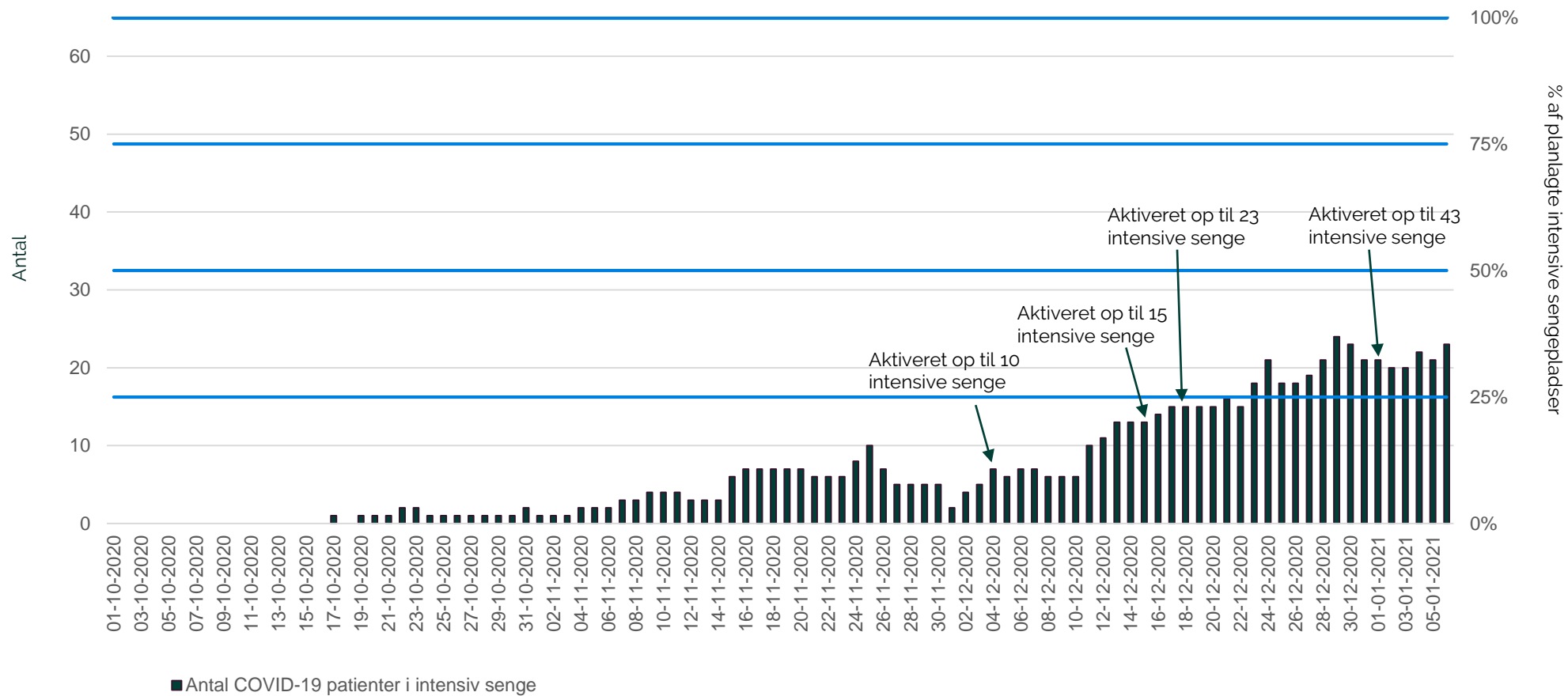


Region Hovedstaden har planlagt allokering op til 95 intensiv sengepladser i beredskabsplanen.



Intensive sengepladser – Region Sjælland

Planlagte sengepladser, aktiverede sengepladser og antal indlagte pr. dag

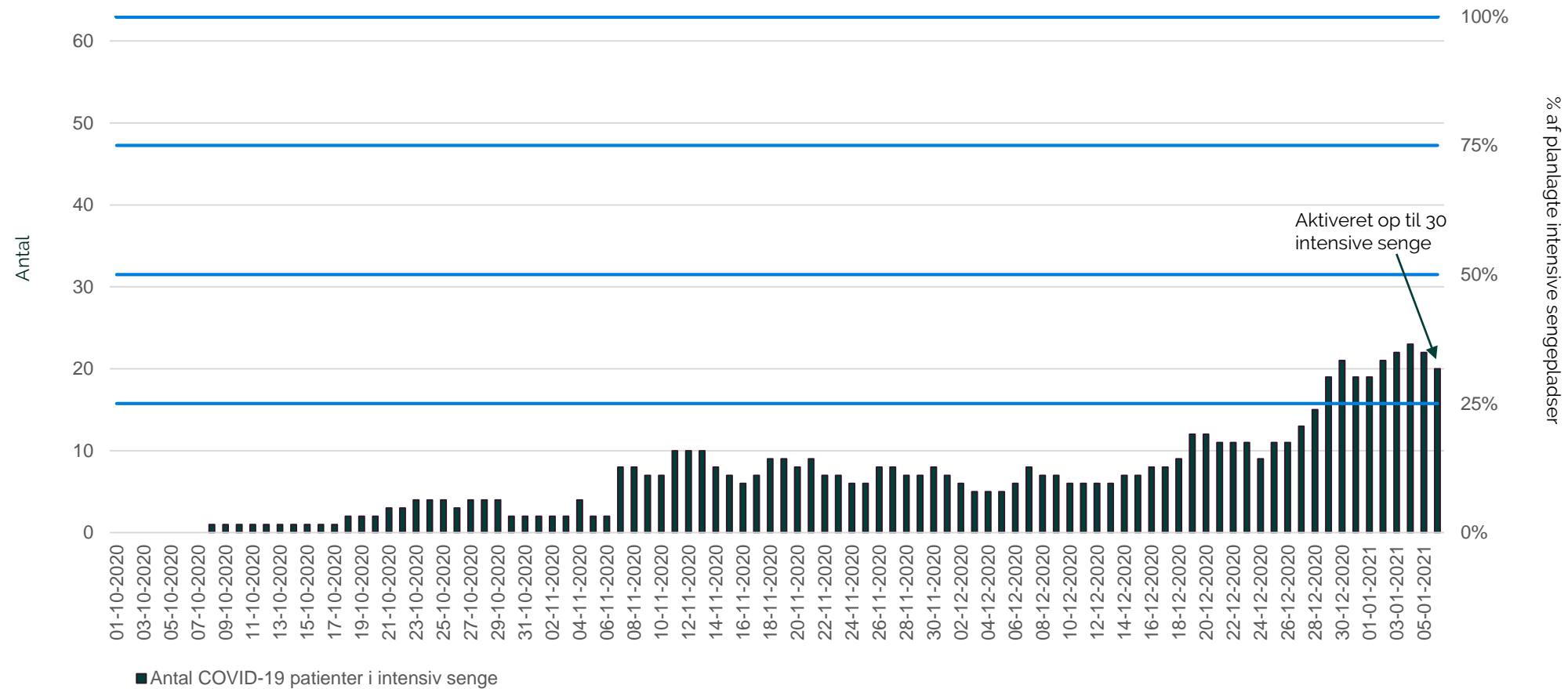


Region Sjælland har planlagt allokering op til 65 intensiv sengepladser i beredskabsplanen.

Region Sjælland har per 31. december 2020 planlagt med op til 65 intensiv sengepladser, hvilket svarer til 22 yderligere sengepladser ift. det tidligere antal aftalte senge.

Intensive sengepladser – Region Syddanmark

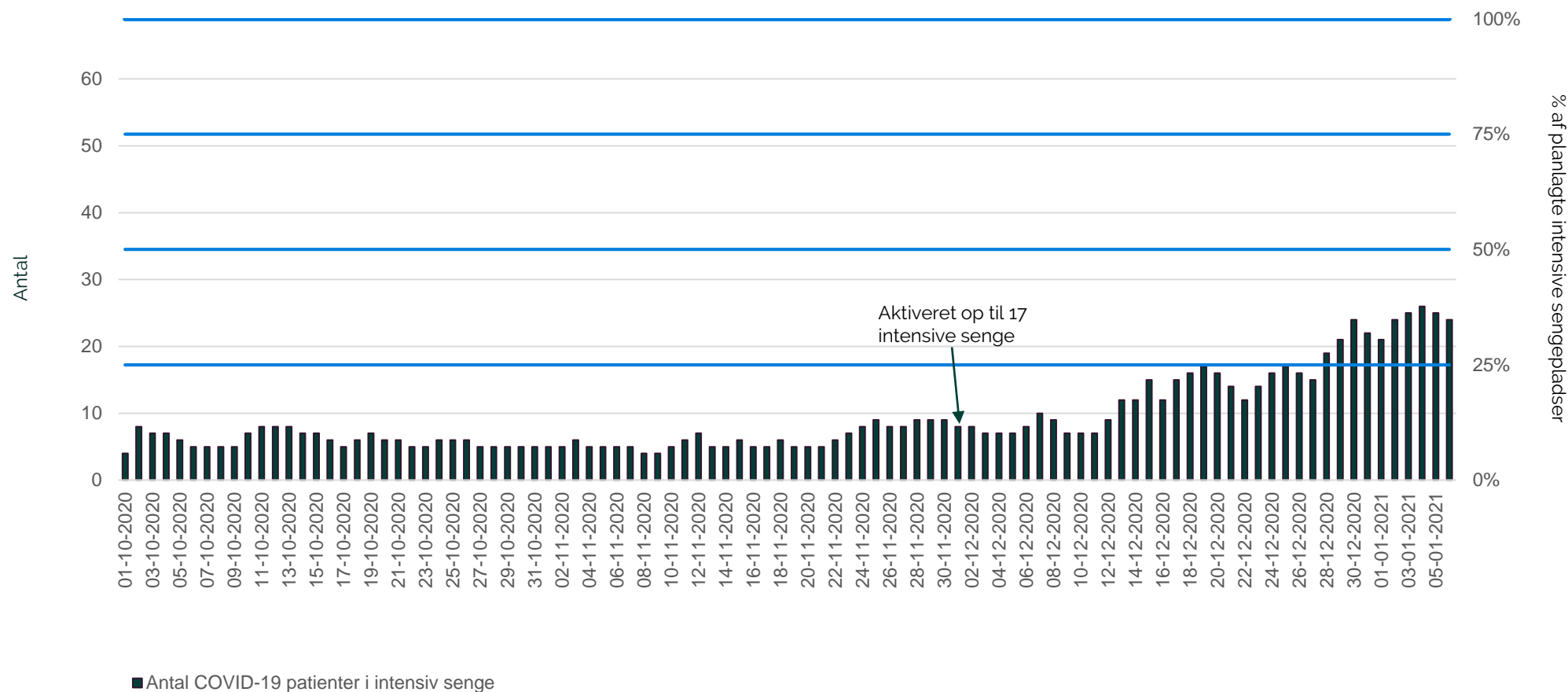
Planlagte sengepladser, aktiverede sengepladser og antal indlagte pr. dag



Region Syddanmark har planlagt allokering op til 63 intensiv sengepladser i beredskabsplanen.

Intensive sengepladser – Region Midtjylland

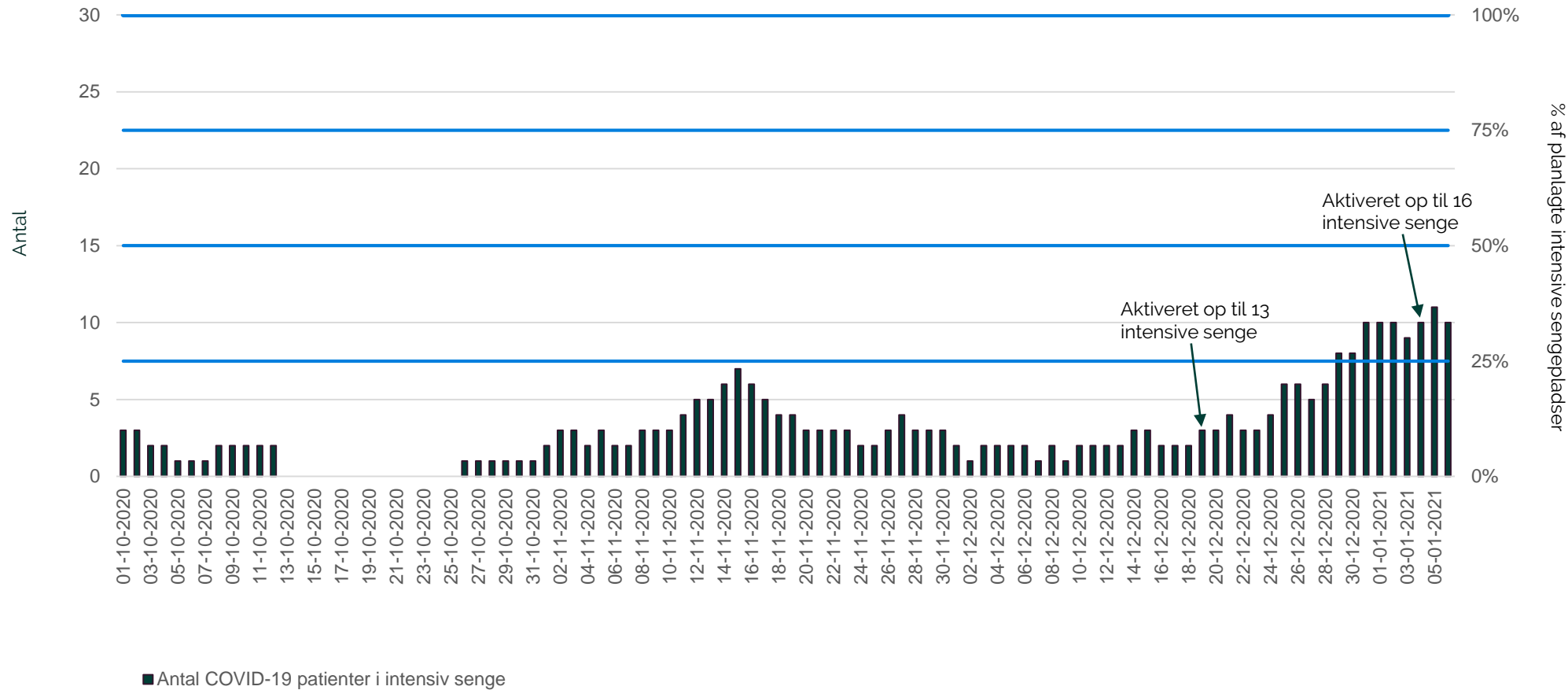
Planlagte sengepladser, aktiverede sengepladser og antal indlagte pr. dag



Region Midtjylland har planlagt allokering op til 69 intensiv sengepladser i beredskabsplanen.

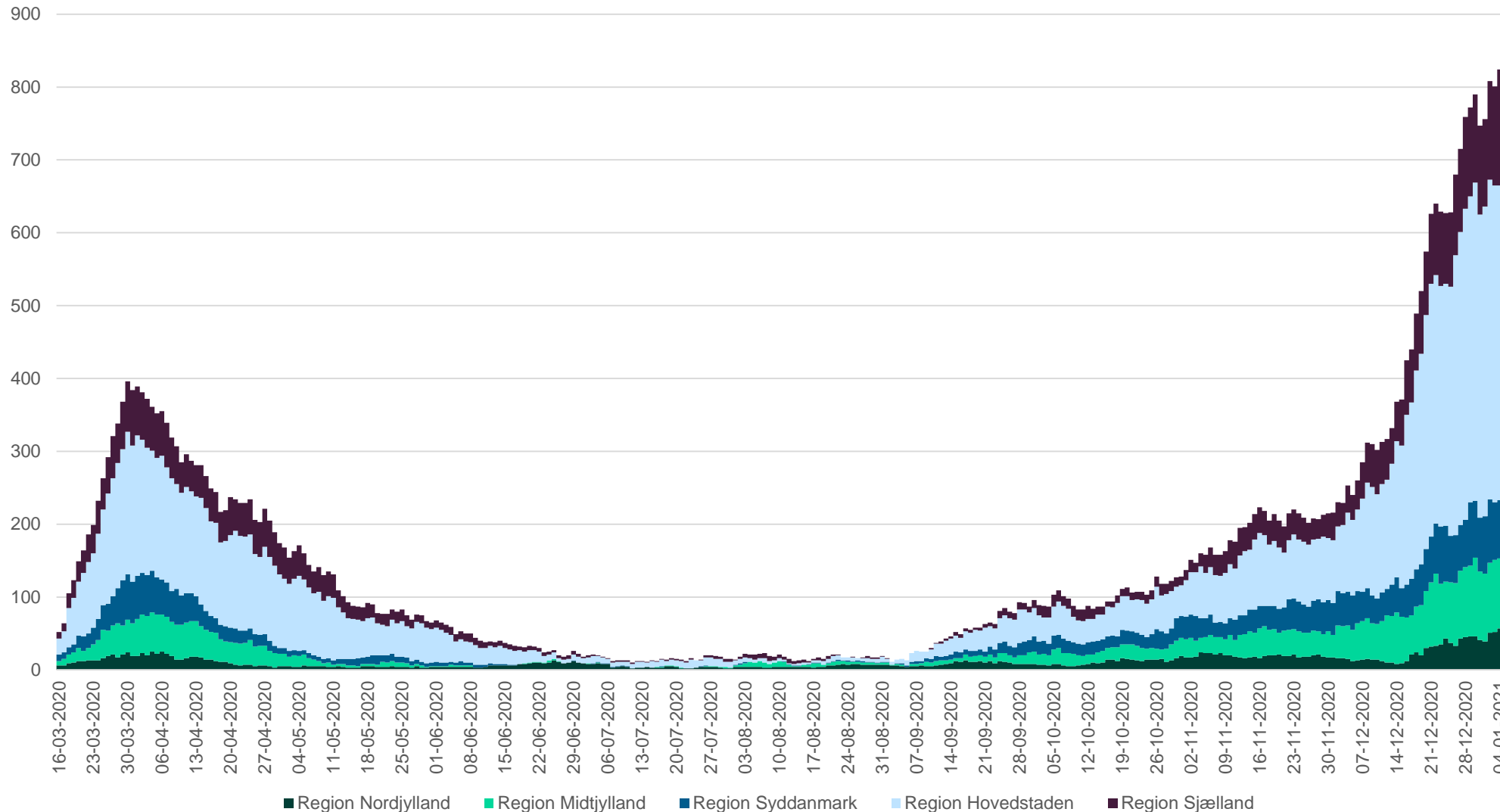
Intensive sengepladser – Region Nordjylland

Planlagte sengepladser, aktiverede sengepladser og antal indlagte pr. dag

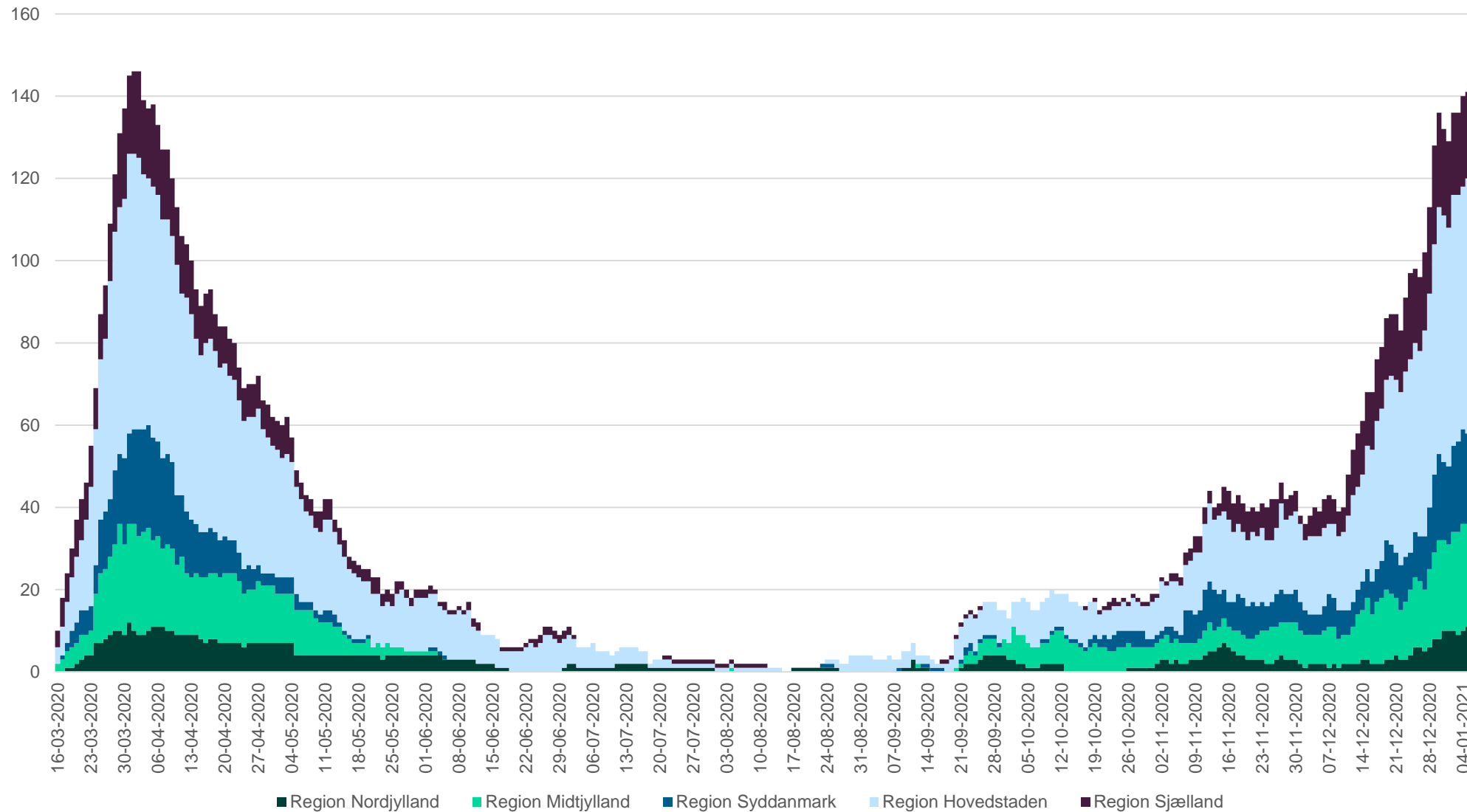


Region Nordjylland har planlagt allokering op til 30 intensiv sengepladser i beredskabsplanen.

Udvikling i det samlede antal indlagte med COVID-19 i medicinske senge

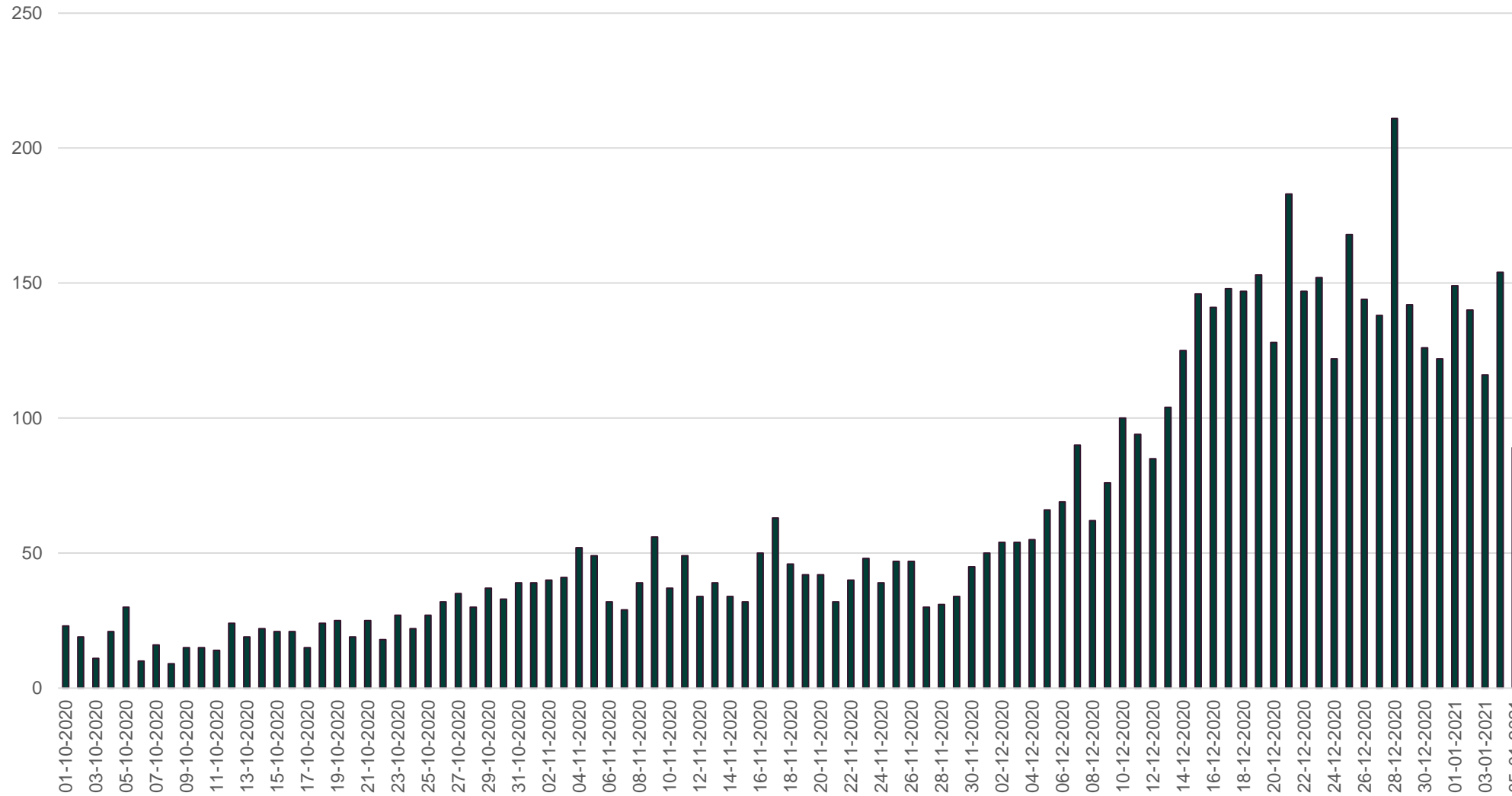


Udvikling i det samlede antal indlagte med COVID-19 i intensive senge

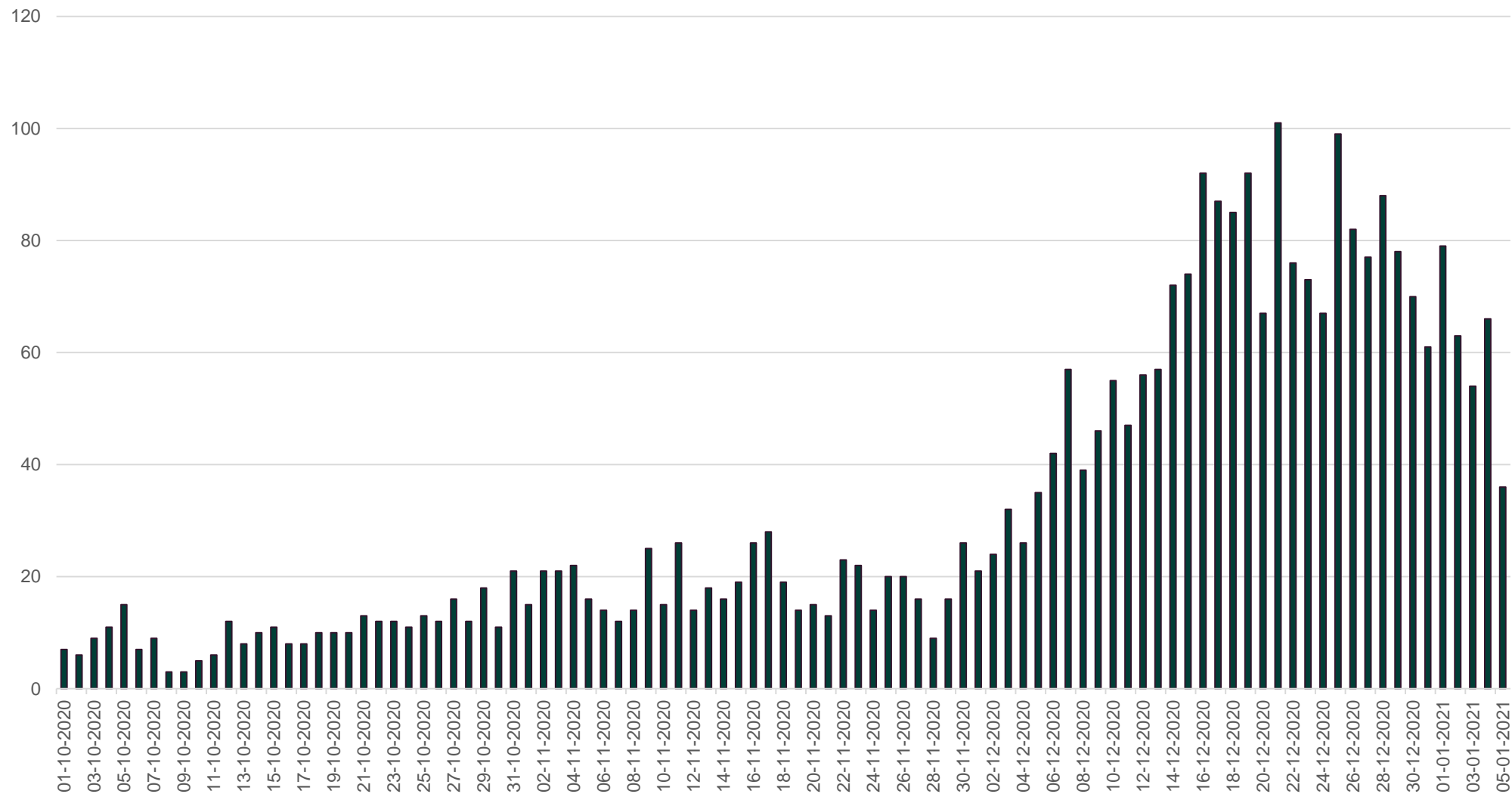


Udvikling i antal nyindlagte med COVID-19 pr. dag fra d. 01-10-20

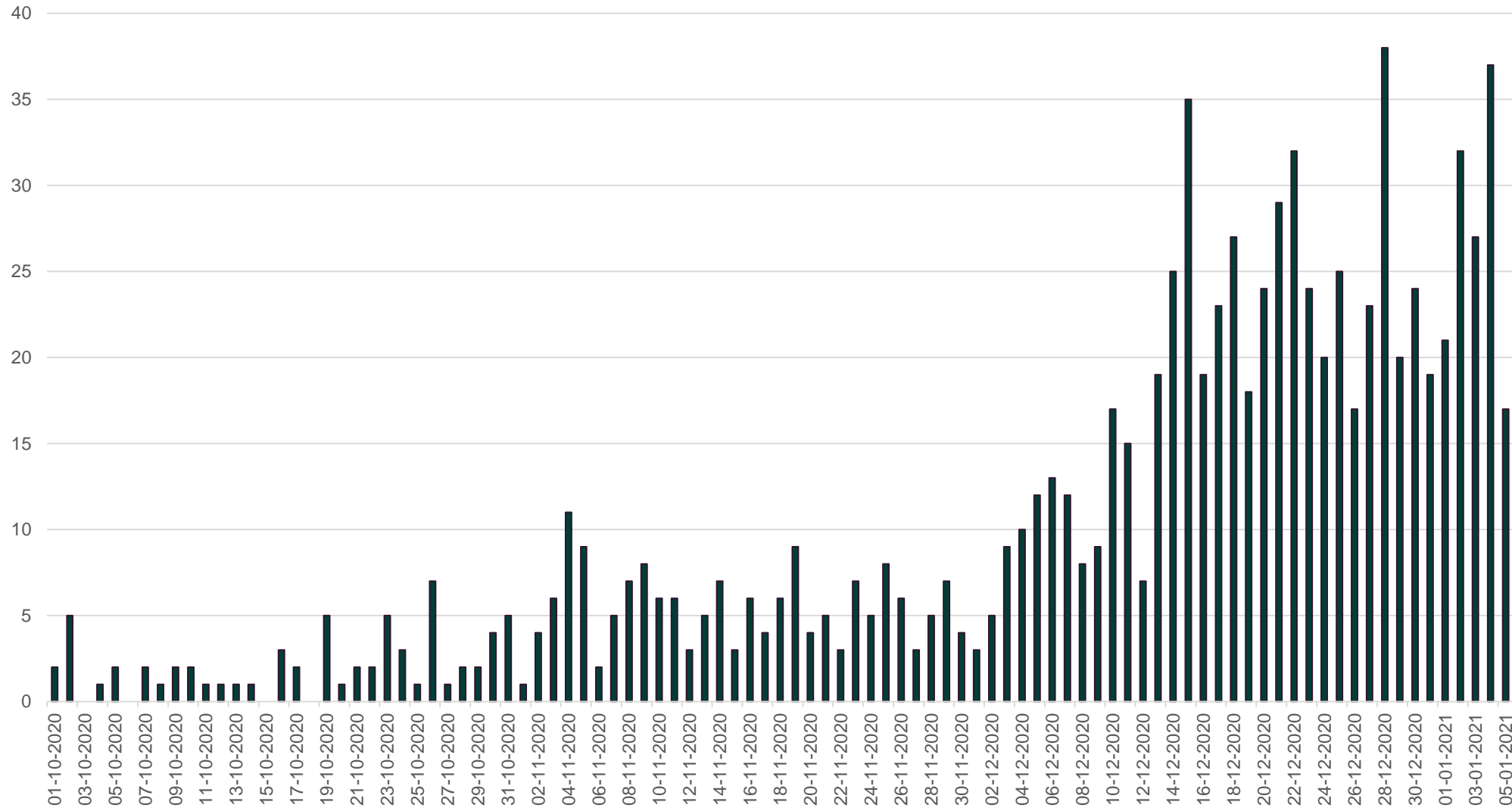
Nationalt



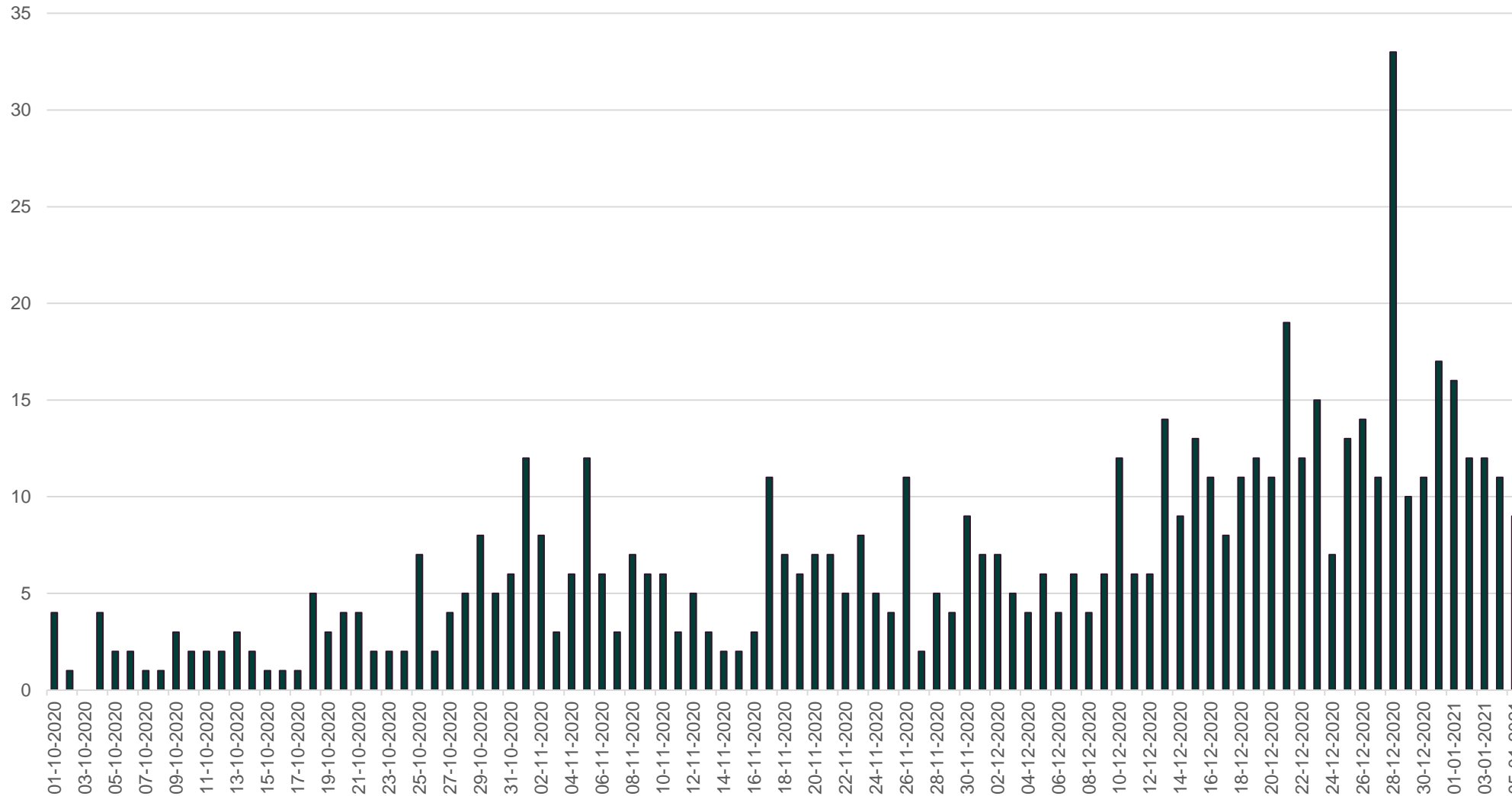
Udviklingen i antal nyindlagte med COVID-19 pr. dag fra d. 01-10-20 Region Hovedstaden



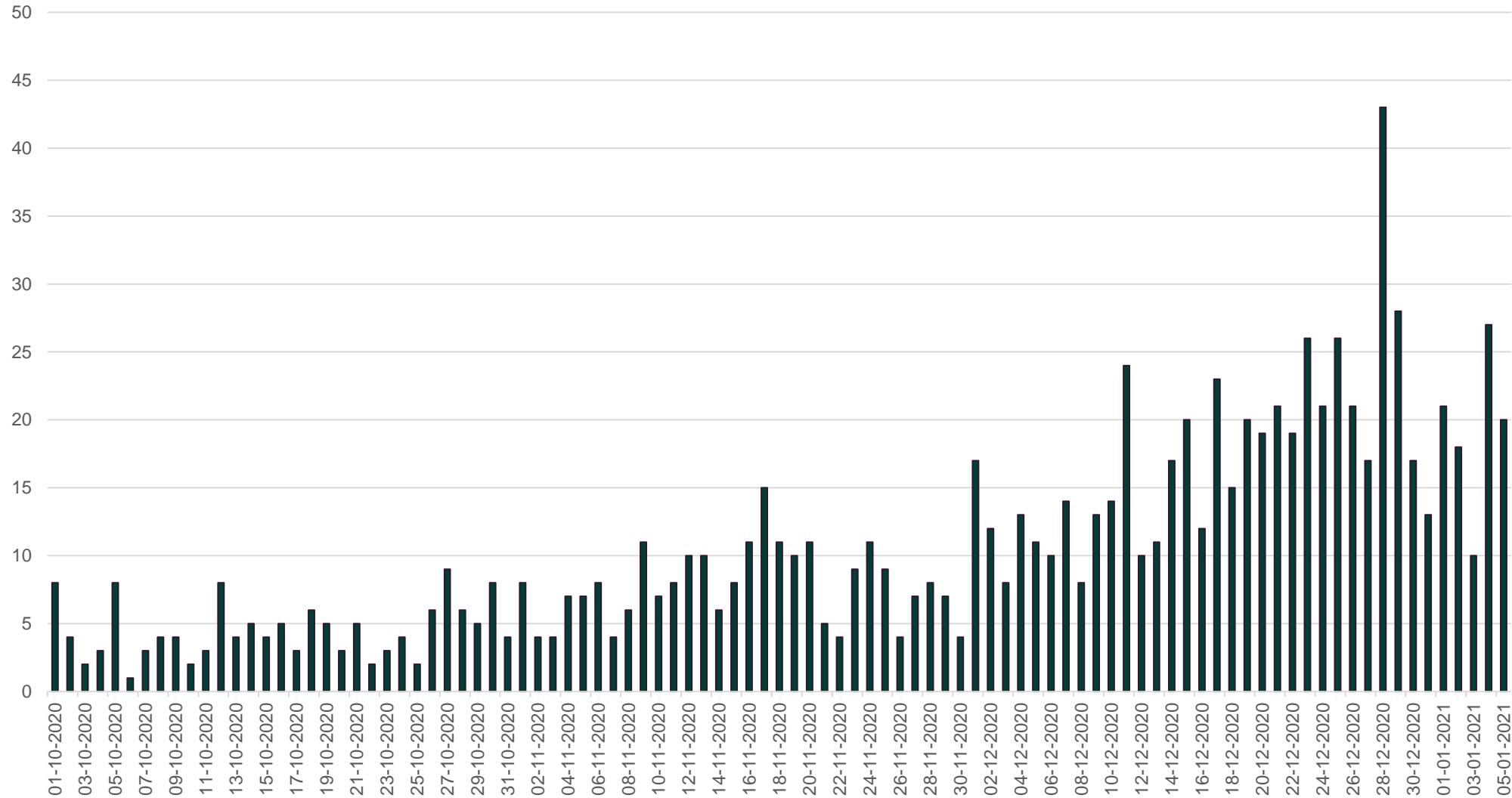
Udviklingen i antal nyindlagte med COVID-19 pr. dag fra d. 01-10-20 Region Sjælland



Udviklingen i antal nyindlagte med COVID-19 pr. dag fra d. 01-10-20 Region Syddanmark



Udviklingen i antal nyindlagte med COVID-19 pr. dag fra d. 01-10-20 Region Midtjylland



Udviklingen i antal nyindlagte med COVID-19 pr. dag fra d. 01-10-20 Region Nordjylland

