



SUNDHEDSSTYRELSEN



# Indlæggelser på sygehuse - COVID-19



Status 28.maj 2021



## Indholdsfortegnelse

Status på patienter indlagt med COVID-19 .....	3
Forventning til udviklingen i patienter indlagt med COVID-19 den kommende uge.....	3
Status på antal indlagte patienter med COVID-19 .....	5
Aldersfordeling af indlagte patienter med COVID-19 .....	8
Aldersfordeling af patienter indlagt på intensiv med COVID-19.....	10
Effekt af vaccination på nyindlæggelser .....	12
Bilag 1: Definitioner og begreber.....	13



## Status på patienter indlagt med COVID-19

Data per 28. maj 2021 viser, at antallet af indlagte med COVID-19 er 143, heraf er 33 indlagt på intensiv afdeling. Der har siden epidemiens start været 15.175 indlæggelser i alt, heraf har 1.715 været indlagt på intensiv afdeling. 33% af alle indlagte har været kvinder, og 66% af de indlagte på intensiv afdeling har været mænd.

I perioden fra 15. marts til 30. april har antal indlagte været stabilt på ca. 180-200. I de seneste 3 uger er antallet faldende til et niveau, der nu er på 140-155 indlagte ialt.

Effekten af vaccinationsindsatsen ses nu tydeligt på antallet af indlagte i de vaccinerede aldersgrupper. Således ses der kun meget få indlæggelser blandt personer over 70 år, og antallet af indlagte over 90 år er faldet fra omkring 50 i midten af januar til én i den seneste uge.

Der er stort set ingen indlagte blandt de 10-19 årige på trods af høje smittetal i aldersgruppen. Der er aktuelt 10 patienter indlagt under 30 år med COVID-19, svarende til 6,8% af alle indlagte. Blandt de yngre patienter (<30 år) er det Sundhedsstyrelsens vurdering, at der er en højere andel, hvor årsagen til indlæggelse ikke er COVID-19, men en anden sygdom. Der er for øjeblikket ingen patienter under 40 år indlagt på intensiv afdeling for COVID-19.

Antal indlagte med COVID-19 opgøres automatisk ved træk på sundhedsregistre for både indlagte personer og positiv test for SARS-CoV-2 indenfor 14 dage for indlæggelse. Mange af de indlagte vil være indlagt på grund af COVID-19-sygdom. En mindre del vil dog være indlagt af anden årsag end COVID-19, men være testet positiv ved screening forud for indlæggelse eller i 14 dage inden indlæggelse. Særligt for de yngre aldersgrupper vil andelen, der indlægges af anden årsag end COVID-19, udgøre en større andel.

Sundhedsstyrelsen vurderer på baggrund af diagnosedata, at det kan være mellem 8-20% af de indlagte, som har været indlagt med COVID-19.

Indlæggelsestiden for indlagte med COVID-19 under 50 år er i gennemsnit 2-3 dage kortere end for indlagte over 50 år, hvilket også bidrager til en mindre samlet belastning på sygehusene. Samlet set er liggetiderne på tværs af aldersgrupperne stabile siden sommerferien 2020 med et samlet gennemsnit på cirka 7 dage.

## Forventning til udviklingen i patienter indlagt med COVID-19 den kommende uge

Sundhedsstyrelsen forventer for den kommende uge, at antallet af indlagte vil være 110-140, heraf 20-35 på intensiv afdeling.

I forbindelse med den seneste genåbning har der været en stigning i antallet af smittede blandt de 15-30 årige. Herudover ses smittespredning til aldersgruppen der omfatter forældre til unge mennesker. Personer under 50 år har mindre risiko for indlæggelse, og den stigende smitte i blandt yngre aldersgrupper udgør derfor ikke en risiko for øget pres på sygehuskapaciteten.



Det er forventningen, at vaccinationsindsatsen for de 55-65 årige, vil medvirke til fald i antallet af indlæggelser for dette aldersspænd i den kommende uge.

Sundhedsstyrelsens forventninger til udviklingen i antallet af indlagte patienter med COVID-19 baserer sig på en samlet kvalitativ vurdering af en række parametre, herunder udviklingen i antallet af nyindlagte patienter, liggetider for indlagte patienter, aldersfordeling for indlagte patienter samt smittetal opgjort på aldersgrupper og sandsynlighed for indlæggelse ved positiv test fordelt på aldersgrupper, samt geografisk variation i smitten og løbende dialog med regioner og øvrige myndigheder mv.

## Status på antal indlagte patienter med COVID-19

Nedenfor ses udviklingen i antallet af indlagte (excl intensiv) og indlagte på intensiv for hele landet og for de fem regioner siden 1. april 2021.

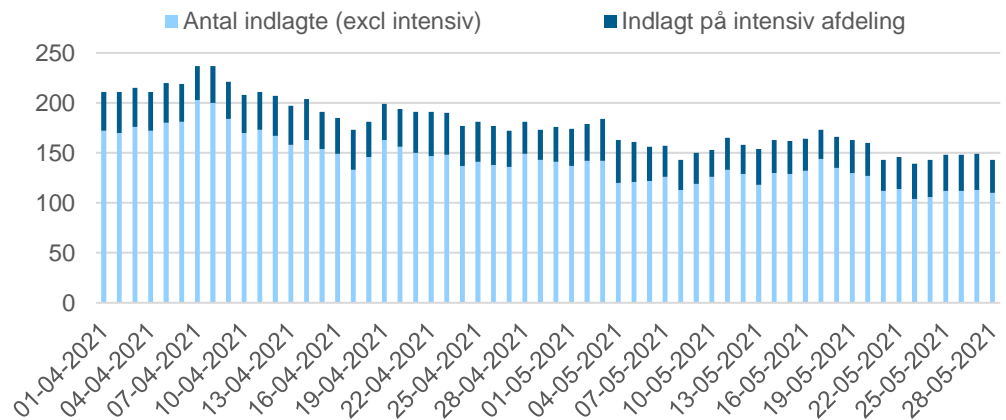
Der ses et fald i antallet af indlagte (excl intensiv) over den seneste uge. Det samlede fald i antallet af indlagte skyldes særligt, at der er et fald i antal indlagte over 65 år.

Antallet af indlagte på intensiv afdeling er stabilt med cirka 35-40 indlagte. Årsagen til det langsommere fald i antallet patienter indlagt til intensiv behandling skyldes markant længere indlæggelsestid i denne patientgruppe. Det betyder, at der stadig er indlagte i aldersgrupper, som er blevet tilbudt vaccination.

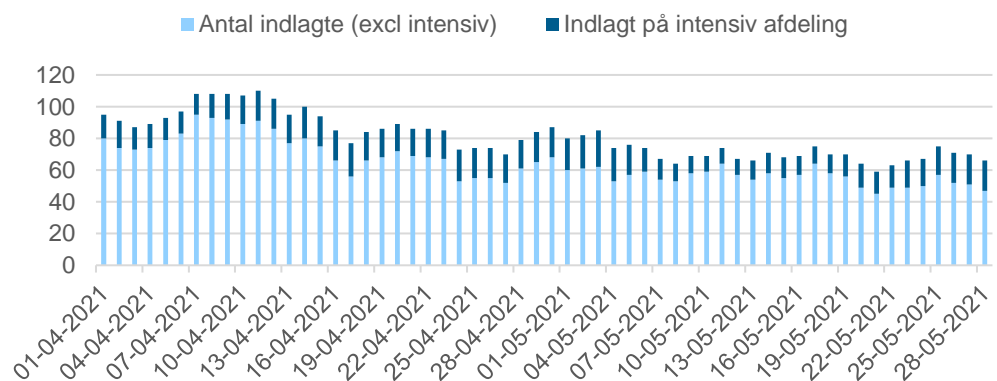
Der ses skævhed i antallet af indlagte på tværs af de enkelte regioner. Således er antallet af indlagte i Region Hovedstaden stadig cirka 50% højere end de øvrige regioner, selv når der justeres for befolkningstal, hvilket skyldes et generelt højere smittetryk i Region Hovedstaden end de øvrige regioner.

**Figur 1: Antal indlagte (excl intensiv) og antal indlagte på intensiv afdeling nationalt og regionalt**

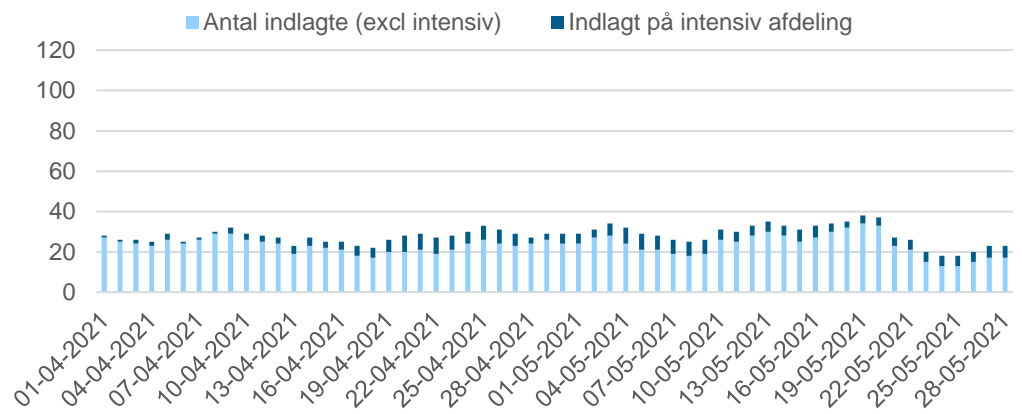
**Figur 1.a**  
**Hele landet**



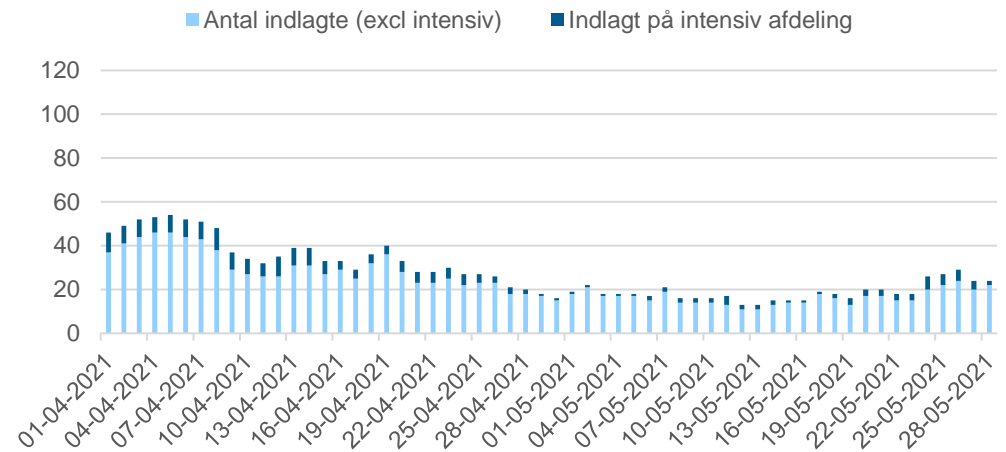
**Figur 1.b:**  
**Region**  
**Hovedstaden**



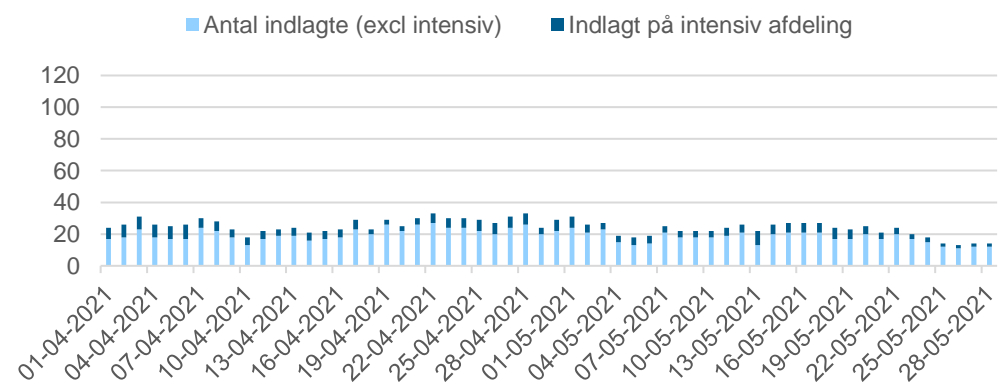
**Figur 1.c:**  
**Region**  
**Sjælland**



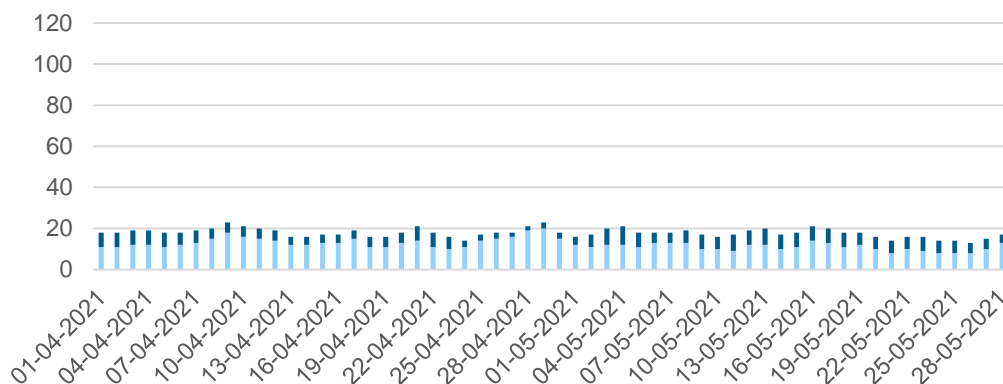
**Figur 1.d:**  
**Region**  
**Syddanmark**



**Figur 1.e:**  
**Region**  
**Midtjylland**

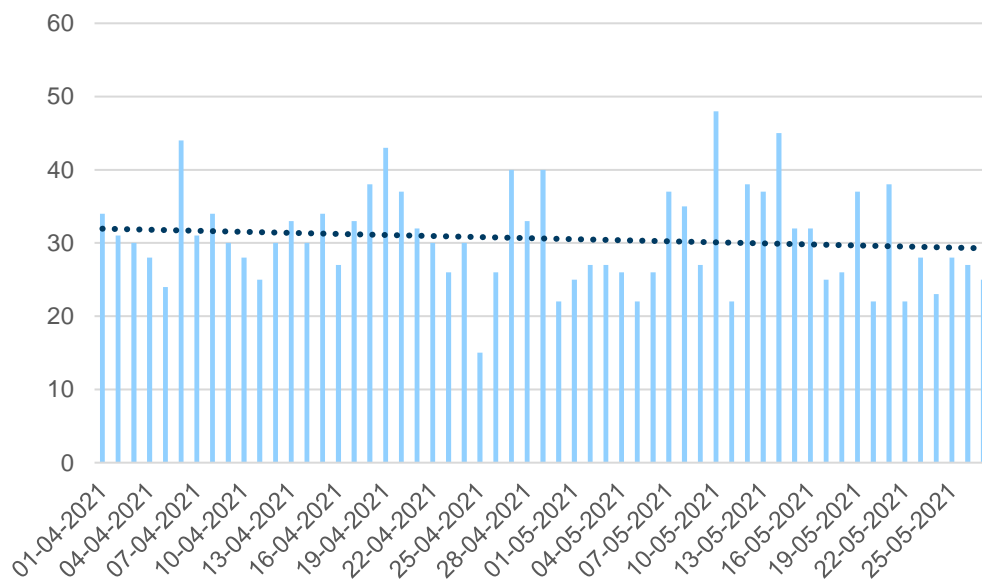


**Figur 1.f:**  
Region  
Nordjylland



Figur 2 viser det daglige antal nyindlagte med COVID-19 siden 1. april 2021. Der ses en let faldende tendens gennem perioden, men med daglige udsving. En let faldende tendens i daglige antal nyindlagte tyder på, at epidemien og smitteudviklingen aktuelt ikke fører til flere indlagte med COVID-19 på sygehusene.

**Figur 2: Antal nyindlagte patienter med COVID-19**



## Aldersfordeling af indlagte patienter med COVID-19

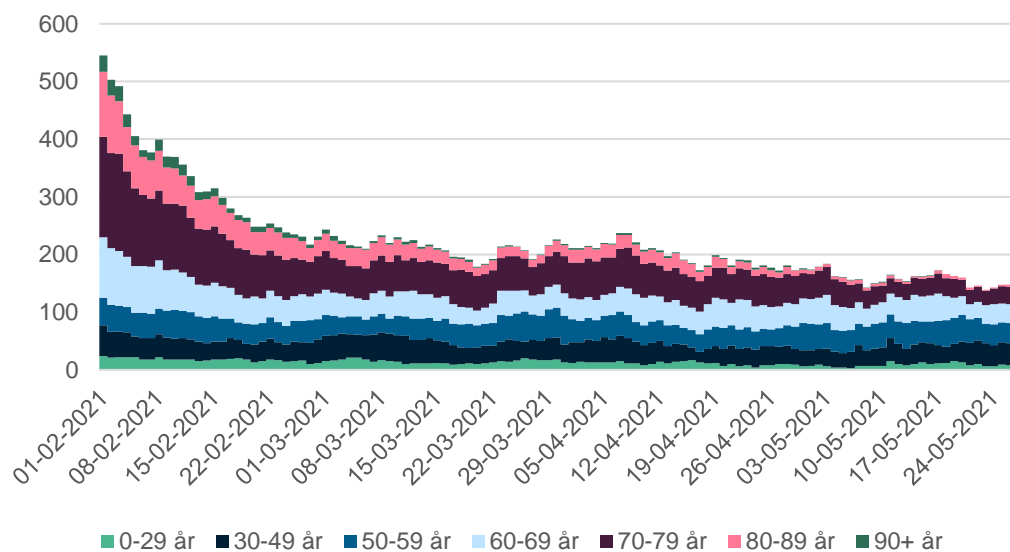
Aldersfordelingen blandt indlagte patienter har ændret sig henover epidemien, alt efter hvilke aldersgrupper som især har haft høj smitteudbredelse. Aldersfordelingen ændrer sig nu især som følge af vaccinationsindsatsen.

Figur 3 viser udviklingen i det totale antal indlagte med COVID-19 per dag fordelt på aldersgrupper siden 1. februar 2021.

Figuren viser dels et markant fald i det samlede antal indlagte patienter med COVID-19, og dels udvikling i forskellige aldersgrupper. Antallet af indlagte er faldet fra begyndelsen af februar, og er fra marts efterfulgt af en mere jævn udvikling. Antallet af indlagte patienter over 70 år er aftagende den opgjorte tidsperiode. For aldersgrupperne under 70 år er antallet af indlagte stabilt fra omkring 1. marts. Der har i den seneste uge ikke været længerevarende indlæggelser grundet COVID-19 blandt de +90 årige, ligesom der er under 5 indlagte i aldersgruppen 80-89 år.

Den fortsatte vaccinationsindsats vil have særlig betydning for antallet af indlæggelser i de yngre indlagte aldersgrupper (50-70 år) fra den kommende uge grundet begyndende immunitet.

**Figur 3: Antal indlagte patienter med COVID-19 fordelt på alder**





Af figur 4 ses antallet og den nuværende mediane indlæggelsestid for indlagte patienter 28.maj. Den mediane indlæggelsestid beskriver i hvor lang tid, de nuværende indlagte patienter har været indlagt, og tager derfor højde for at der for patienter kan være meget stor spredning i, hvor lang tid patienterne har været indlagt. Der ses, at der særligt i gruppen blandt de 70-79 årige er lang median liggetid, hvilket skyldes et større antal meget langvarige indlæggelser i aldersgruppen. Disse indlæggelser gør, at den mediane liggetid for aldersgruppen forøges. Den lange mediane liggetid blandt børn mellem 0-9 år skyldes enkelte forløb for smittede, som er indlagt af andre årsager end COVID-19 (indlæggelse med COVID-19).

**Figur 4: Aldersfordeling af nuværende indlagte og deres nuværende mediane indlæggelsestid d. 28.maj**

Aldersgruppe	Patienter i alt	Median indlæggelsestid for nuværende indlagte i dage
0-9	<5	10
10-19	<5	2
20-29	5	7
30-39	10	2,5
40-49	29	4
50-59	32	6,5
60-69	33	7
70-79	26	19
80-89	<5	10
+90	0	0

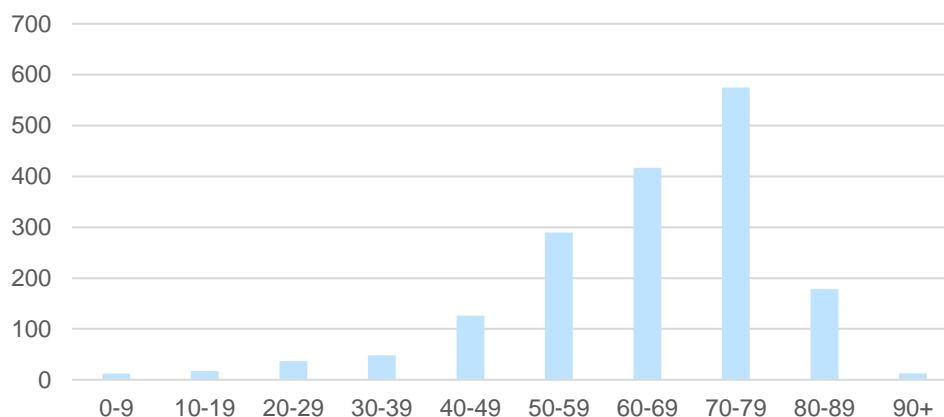
## Aldersfordeling af patienter indlagt på intensiv med COVID-19

Antallet af indlagte på intensiv afdeling er en meget sikker indikator for den reelle sygdomsbyrde ved COVID-19, dvs. hvor stor en del af befolkningen, der har alvorlig behandlingskrævende COVID-19 sygdom, og som ønsker behandling. Det er derfor vigtigt at følge både antal og aldersfordeling.

Figur 5 viser at de 70-79 årige har været den største aldersgruppe som har været indlagt til intensiv behandling samlet for epidemien. Derefter følger de 60-69 årige og 50-59 årige. Der har været meget få intensiv indlæggelser blandt personer under 40 år.

Gennemsnitsalderen for patienter indlagt på intensiv afdeling har været 68 år<sup>1</sup>.

**Figur 5: Antal indlagte på intensiv med positivt prøvesvar for COVID-19 fordelt på aldersgruppe - hele epidemien.**



Af figur 6 ses det, at der blandt de nuværende indlagte på intensiv, ikke er patienter under 40 år og heller ikke over 80 år. Gruppen af de 70-79 årige er heller ikke længere den største gruppe af indlagte på intensiv. De nuværende indlagte på intensiv afdeling er dermed end tidligere i epidemien. Dette er en effekt af vaccinationsindsatsen.

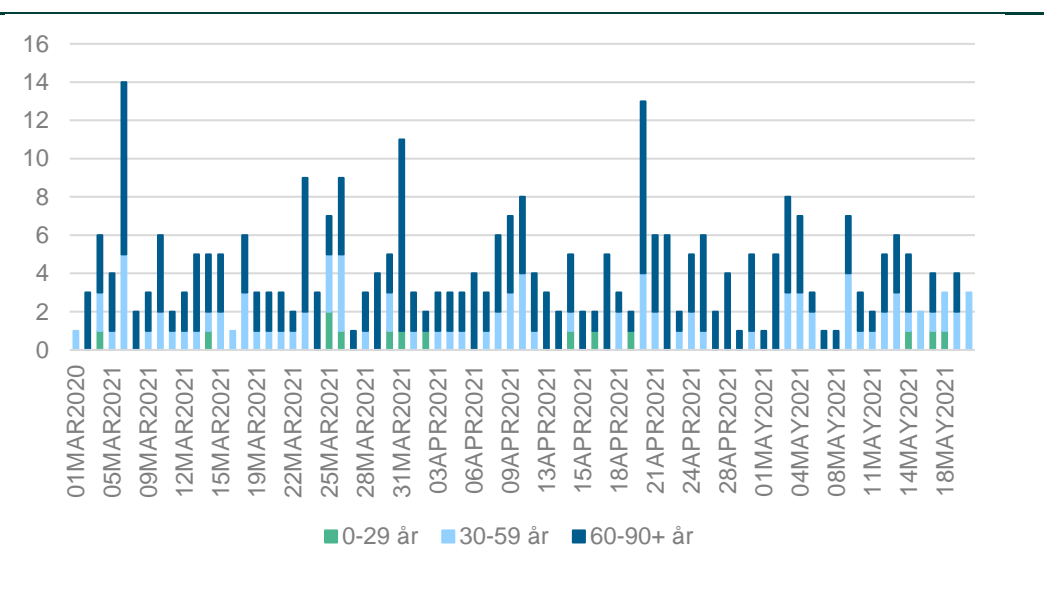
<sup>1</sup> <https://www.cric.nu/danish-icu-covid-19-report/>

**Figur 6: Aldersfordeling af nuværende indlagte på intensiv afdeling og deres nuværende mediane liggetid**

Aldersgruppe	Antal indlagte på intensiv afdeling	Median liggetid for nuværende indlagte på intensiv siden indlæggelse
0-9	0	0
10-19	0	0
20-29	0	0
30-39	0	0
40-49	5	15
50-59	7	10
60-69	12	18
70-79	9	26
80-89	0	0
+90	0	0

Af figur 7 ses en oversigt over udviklingen i antallet af nyindlagte på intensiv med COVID-19 frem til 20.maj. Af oversigten ses det, at langt hovedparten af de patienter, som har krævet indlæggelse på en intensiv afdeling, har været over 60 år gamle. Der ses en tendens til, at der den seneste måned har været en reduktion i antallet af nye patienter, og at de yngre udgør en større andel, da de ældre indlægges i mindre grad.

**Figur 7: Antal indlagte patienter på intensiv afdeling fordelt på alder de seneste 3 måneder.**



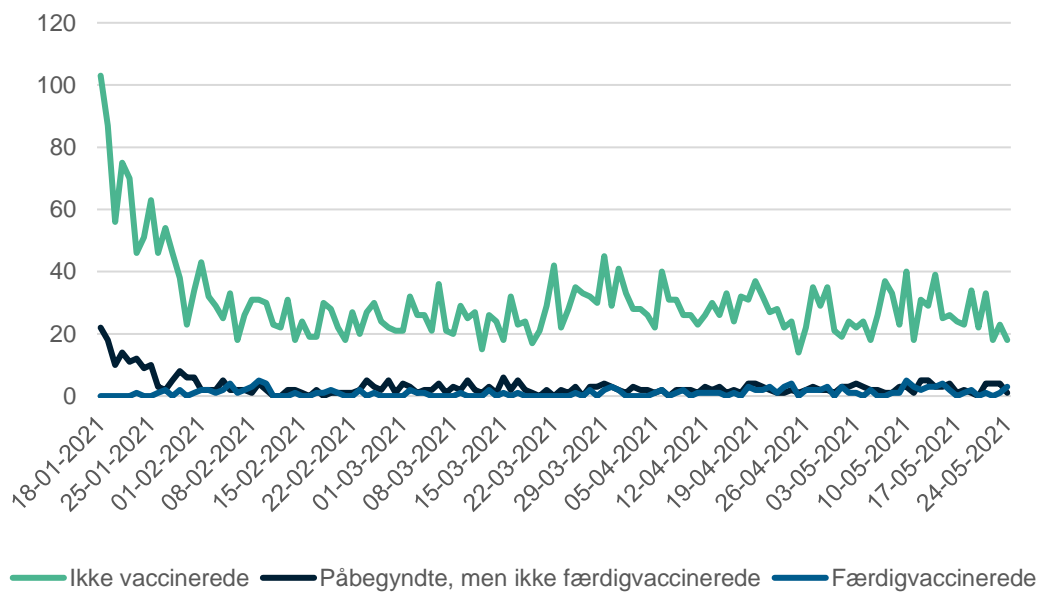
## Effekt af vaccination på nyindlæggelser

Figur 4 viser udviklingen i det daglige antal nyindlagte patienter med positiv test for COVID-19 fordelt på ikke-vaccinerede patienter, patienter med påbegyndt men ikke færdiggjort vaccination og færdigvaccinerede patienter.

Figuren viser, at patienter, der er påbegyndt vaccination eller er færdigvaccinerede mod COVID-19, har markant mindre risiko for at blive indlagt. Dette afspejler sig ligeledes i figur 3 ovenfor, hvor der ses et tydeligt fald i antal indlagte blandt de ældste aldersgrupper, som på nuværende tidspunkt i vid udstrækning er færdigvaccinerede.

Blandt de færdigvaccinerede personer, der er blevet indlagt med positiv test for COVID-19, er kun et meget lille antal blevet indlagt på intensiv.

**Figur 8: Antal dagligt nyindlagte patienter med COVID-19 fordelt på vaccinationstatus**



## Bilag 1: Definitioner og begreber

*Patienter med COVID-19:* Den løbende daglige overvågning af indlagte på sygehuse baseres på automatiserede registertræk, der tager udgangspunkt i opgørelser af indlagte patienter med positiv PCR test for SARS-CoV-2. Data afgrænses ved positivt prøvesvar indenfor 14 dage op til indlæggelsen. Patienter med positive prøvesvar, som indlægges af anden årsag end COVID-19 tælles med i den automatiserede oversigt, og tallene vil derfor i visse tilfælde være let overestimerede med variation over tid og region.

*Indlæggelser for COVID-19:* Indlæggelser med varighed på  $\geq 12$  timer, der starter inden for 14 dage efter prøvetagningsdato for den første positive PCR test for SARS-CoV-2. Derudover er en indlæggelse afgrænset ved 90 dage efter prøvetagningsdato for første positive prøve, hvilket betyder at en patient udgår af opgørelsen efter 90 dages indlæggelse. I dette notat skelnes mellem indlæggelser (excl intensiv) og indlæggelser på intensiv.

*Nyindlæggelser med COVID-19:* Daglige antal nye indlæggelser med samtidig positiv PCR test for SARS-CoV-2 indenfor 14 dage af indlæggelse. En patient kan kun fremgå som nyindlagt én gang, og patienter, der genindlægges, registreres dermed kun ved første indlæggelse efter første positive prøve. Nyindlæggelser kan dermed indeholde flere patienter, end dem der efterfølgende vil blive registreret som indlagte, da det kræver at de bliver  $>12$  timer. Denne afgrænsning er valgt, for at sikre tidstro data i nyindlæggelser, da daglige nyindlæggelser særligt ifm. hurtig udvikling i antal indlagte, har stor prognostisk betydning for belastningen af sygehusene. Samtidig kan afgrænsningen også medføre, at der vil være en del der medtages, da de er testet positiv indenfor 14 dage, uden at den reelle årsag til deres sygehuskontakt er sygdom grundet COVID-19, denne andel må forventes at stige i takt med at flere testes.

*Liggetider:* Varighed af sygehusindlæggelse(dage) hos patienter med positiv PCR test for SARS-CoV-2 og hvor indlæggelse har en varighed på  $\geq 12$  timer. Liggetiderne har særlig betydning for den samlede belastning af sygehuskapaciteten. Sundhedsstyrelsen vurderer dels udviklingen i den gennemsnitlige indlæggelsestid over epidemien og dels den gennemsnitlige indlæggelsestid fordelt på aldersgrupper. I perioder med høj belastning vurderes indlæggelsestiden for aktuelt indlagte patienter, med henblik på at kvalificere vurderingen af, om der er steady-state, eller aftagende /tiltagende udvikling i sygehusbelastningen.

*Kvalitativ vurdering af udvikling i sygehuskapacitet:* Sundhedsstyrelsen har under epidemien løbende fået udviklet forskellige datatræk til vurdering af epidemien og til vurdering af presset på hospitalskapaciteten. Flere aktører har forsøgt udviklet en række matematiske modeller, men disse har haft svært ved at håndtere både tilfældige udsving i form af større enkelt udbrud, og regionalisering af smitteudbruddene, og tilfældigheder i alderssammensætningen af de enkelte udbrud. Det har derfor i praksis vist sig meget svært at forudsige antallet af indlæggelser meget længere end 7-10 dage ud i fremtiden. Sundhedsstyrelsen har derfor foretaget en vurdering ud fra det samlede billede af en lang række data (kvalitative og kvantitative).

Sundhedsstyrelsen  
Islands Brygge 67  
2300 København S

[www.sst.dk](http://www.sst.dk)

**Sundhed for alle** ♥+●