



SUNDHEDSSTYRELSEN



Indlæggelser på sygehuse - COVID-19



Status og prognose 11.maj 2021



Indholdsfortegnelse

Status på patienter indlagt med COVID-19	3
Forventning til udviklingen i patienter indlagt med COVID-19 den kommende uge.....	3
Udvikling i indlagte patienter med COVID-19	4
Nyindlagte patienter med COVID-19	6
Aldersfordeling af indlagte patienter med COVID-19	7
Nyindlagte fordelt på vaccinationsstatus.....	8
Bilag 1: Definitioner og begreber.....	9



Status på patienter indlagt med COVID-19

Antallet af indlagte (excl intensiv) med COVID-19 er dags dato 133 og og antallet af indlagt på intensiv er 32.

I perioden fra 15. marts til 30. april har der været et stabilt antal indlagte på omkring 180-200 indlagte. I de seneste 2 uger har der været en faldende tendens, hvor niveauet nu er faldet til 140-165 indlagte.

Antallet af nyindlagte med COVID-19 har været stabilt omkring 25-35, dog med tendens til let faldende gennemsnitligt antal indlagte i den seneste uge.

Aldersfordelingen blandt de indlagte har ændret sig markant de sidste 2 uger. Således udgjorde antallet af indlagte som er 70 år eller derover 36% af de indlagte for 14 dage siden. Denne andel er nu faldet til 20%, og viser fortsat faldende tendens i aldersgruppen 60-80 år.

Indlæggelsestiden for indlagte med COVID-19 under 50 år er i gennemsnit 2-3 dage kortere end indlagte over 50 år, hvilket også bidrager til en mindre samlet belastning på sygehusene.

Risikoen for et alvorligt sygdomsforløb med behov for indlæggelse stiger med alderen, med vaccination reduceres denne risiko markant.

Forventning til udviklingen i patienter indlagt med COVID-19 den kommende uge

Sundhedsstyrelsen forventer for den kommende uge at antallet af indlagte (excl intensiv) vil være 110-130 og antallet af indlagte på intensiv afdeling vil være 20-35.

I forbindelse med den seneste genåbning har der været en let stigning i antallet af smittede blandt de 15-30 årige. Herudover ses der generelt en let øget smitte blandt de 40-60 årige i befolkningen. Herudover ses smitte blandt forældre til unge mennesker, som i forbindelse med genåbningen forventeligt har øget antallet af daglige kontakter.

Kendetegnende for den let stigende smitteudbredelse er dog, at den især sker blandt personer under 60 år, som har lavere risiko for indlæggelse. Den fortsatte vaccinationsindsats som for øjeblikket primært udrulles til de 55-74 årige, vil især have betydning for antallet af indlæggelser blandt de 60-69 årige fra denne uge, grundet begyndende immunitet i denne aldersgruppe.

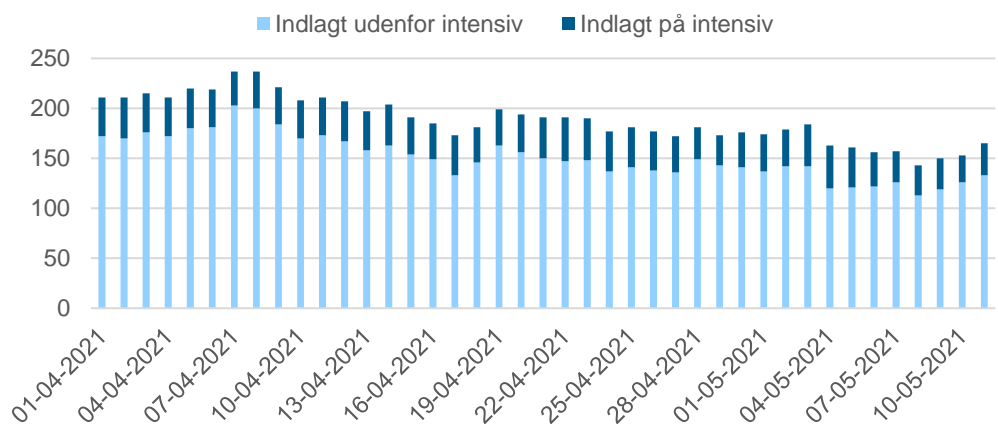
Sundhedsstyrelsens forventninger til udviklingen i antallet af indlagte patienter med COVID-19 baserer sig på en samlet kvalitativ vurdering af en række parametre, herunder udviklingen i antallet af nyindlagte patienter, liggetider for indlagte patienter, aldersfordeling for indlagte patienter samt smittetal opgjort på aldersgrupper og sandsynlighed for indlæggelse ved positiv test fordelt på aldersgrupper, samt geografisk variation i smitten og løbende dialog med regioner og øvrige myndigheder mv.

Udvikling i indlagte patienter med COVID-19

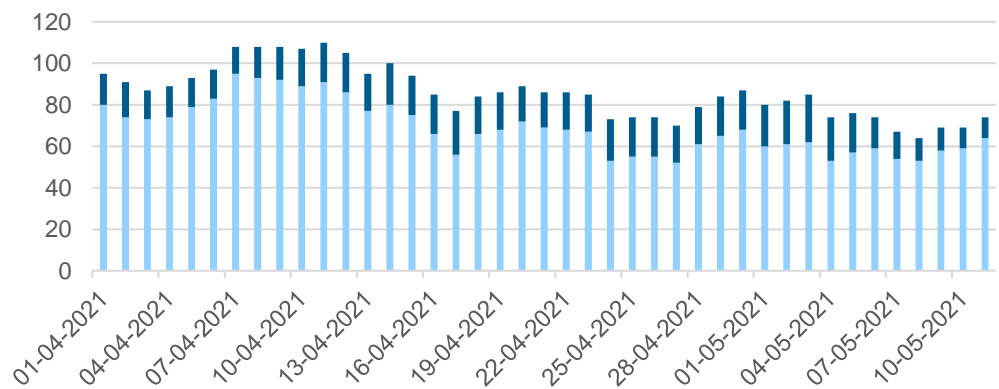
Nedenfor ses udviklingen i antallet af indlagte (excl intensiv) og indlagte på intensiv for hele landet og for de fem regioner siden 1. april 2021. Der ses et fald i antallet af indlagte over den seneste uge, der primært er udtryk for et fald i antal af indlagte (excl intensiv) dog ses også et begyndende fald i antal indlagte på intensiv, hvor antallet er faldet fra 40 til cirka 30. Det samlede fald i antallet af indlagte skyldes særligt at der er et fald i antal indlagte over 70 år.

Figur 1: Antal indlagte (excl intensiv) og antal indlagte på intensiv afdeling

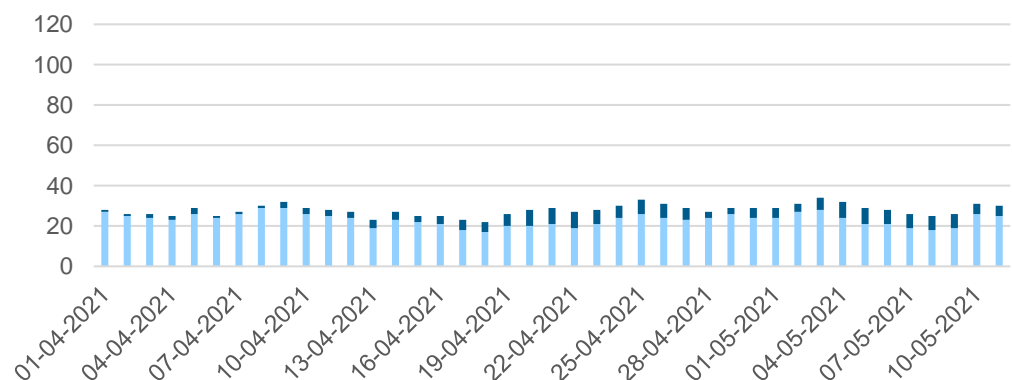
Figur 1,a
Hele landet



Figur 1,b:
Region
Hovedstaden

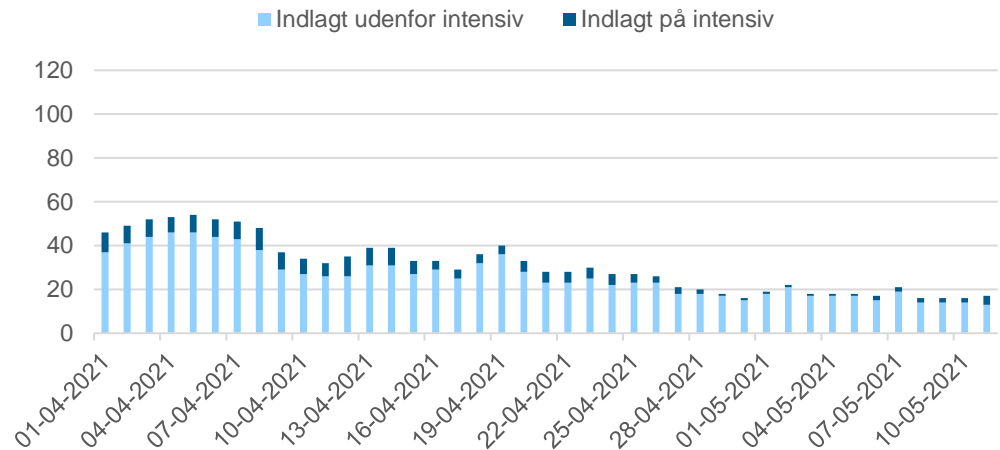


Figur 1,c:
Region
Sjælland

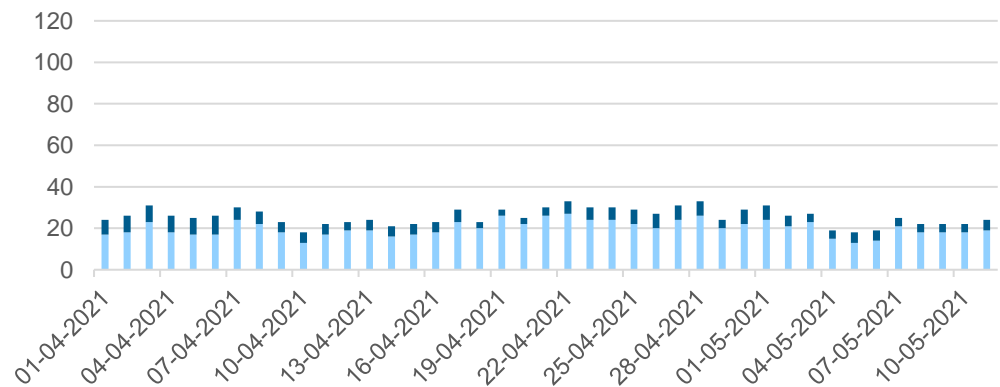


Figur 1 fortsat: Antal indlagte (excl intensiv) og antal indlagte på intensiv afdeling

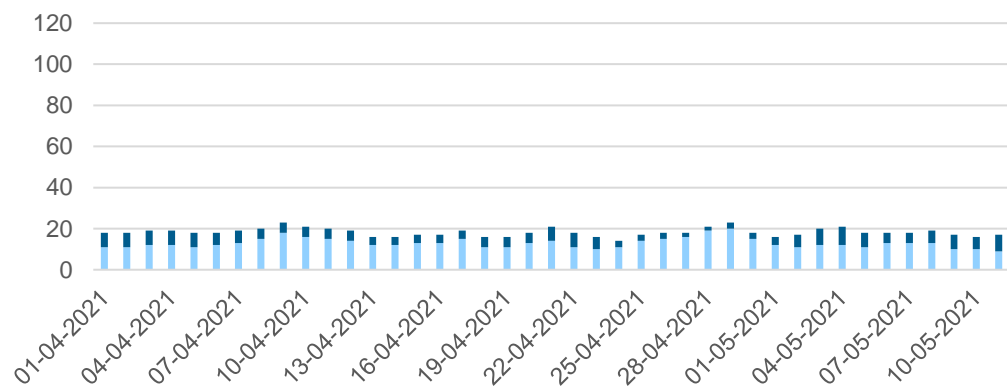
**Figur 1,d:
Region
Syddanmark**



**Figur 1,e:
Region
Midtjylland**



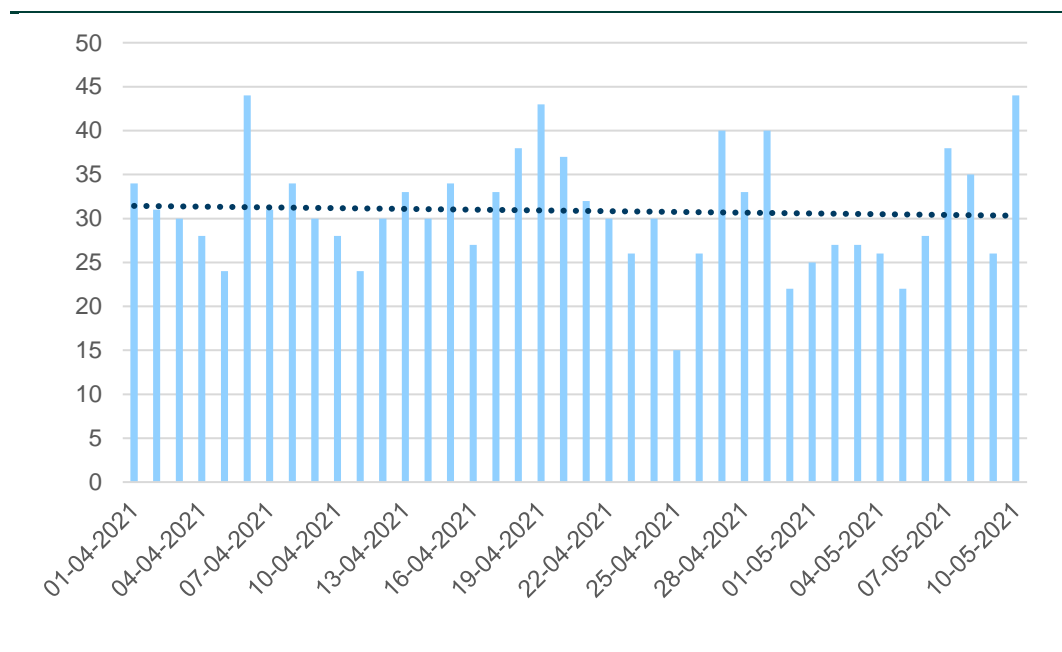
**Figur 1,f:
Region
Nordjylland**



Nyindlagte med COVID-19

Figur 2 viser det daglige antal nyindlagte med COVID-19 siden 1. april 2021. Der ses en let faldende tendens gennem perioden, men med daglige udsving. En let faldende tendens i daglige antal nyindlagte tyder på, at epidemien og smitteudviklingen aktuelt ikke fører til flere indlagte med COVID-19 på sygehusene. Yngre patienter har desuden typisk lidt kortere indlæggelsestid, hvilket samlet set giver lavere belastning ved samme antal nyindlagte. En øget testaktivitet betyder desuden at antallet af patienter som indlægges af andre årsager end COVID-19 potentielt kan være stigende i antallet af nyindlagte patienter.

Figur 2: Antal nyindlagte patienter med COVID-19

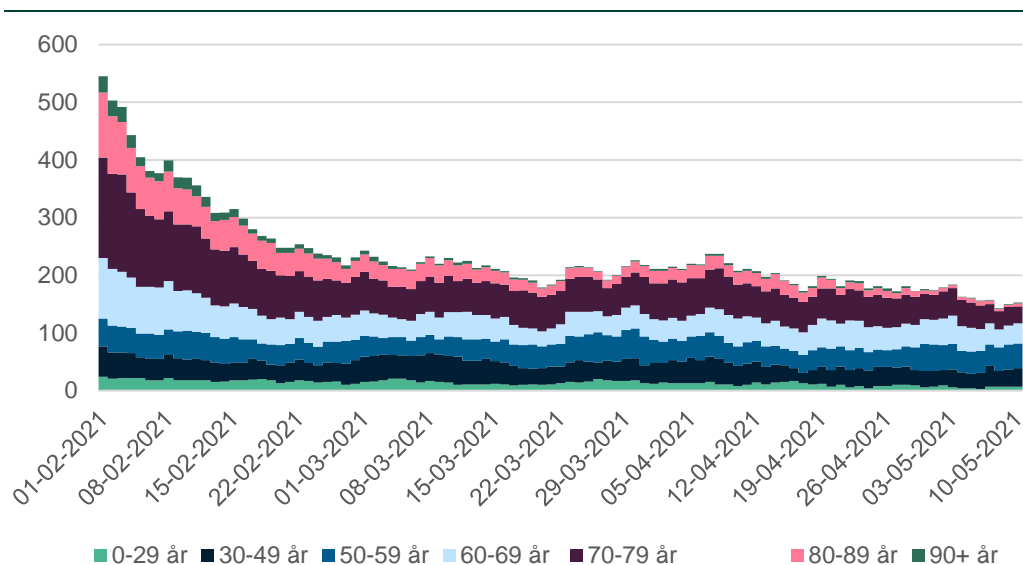


Aldersfordeling af indlagte patienter med COVID-19

Figur 3 viser udviklingen i det totale antal indlagte med COVID-19 per dag fordelt på aldersgrupper siden 1. februar 2021.

Der ses et markant fald i antal indlagte patienter med COVID-19 siden 1. februar efterfulgt af en mere jævn udvikling fra medio marts. Antallet og andelen af indlagte patienter over 70 år er aftagende i hele perioden. For aldersgrupperne under 70 år er antal og andel stabile fra omkring 1. marts. Den fortsatte vaccinationsindsats som for øjeblikket primært pågår blandt 55-74 årige vil især have betydning for antallet af indlæggelser blandt de 60-69 årige fra denne uge grundet begyndende immunitet i denne aldersgruppe.

Figur 3: Antal indlagte patienter med COVID-19 fordelt på alder



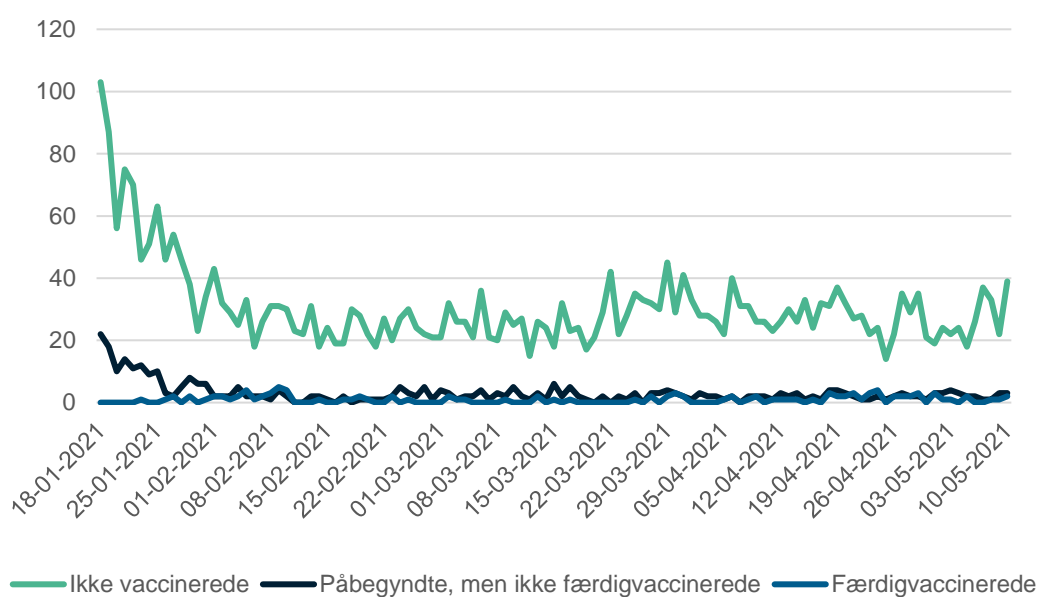
Nyindlagte fordelt på vaccinationsstatus

Figur 4 viser udviklingen i det daglige antal nyindlagte patienter med positiv test for COVID-19 fordelt på ikke-vaccinerede patienter, patienter med påbegyndt men ikke færdiggjort vaccination og færdigvaccinerede patienter.

Figuren viser, at patienter, der er påbegyndt vaccination eller er færdigvaccinerede mod COVID-19, har markant mindre risiko for at blive indlagt. Dette afspejler sig ligeledes i figur 3 ovenfor, hvor der ses et tydeligt fald i antal indlagte blandt de ældste aldersgrupper, som på nuværende tidspunkt i vid udstrækning er færdigvaccinerede.

Blandt de færdigvaccinerede personer, der er blevet indlagt med positiv test for COVID-19 er kun et meget lille antal blevet indlagt på intensiv.

Figur 4: Antal dagligt nyindlagte patienter med COVID-19 fordelt på vaccinationsstatus



Bilag 1: Definitioner og begreber

Patienter med COVID-19: Den løbende daglige overvågning af indlagte på sygehuse baseres på automatiserede registertræk, der tager udgangspunkt i opgørelser af indlagte patienter med positiv PCR test for SARS-CoV-2. Data afgrænses ved positivt prøvesvar indenfor 14 dage op til indlæggelsen. Patienter med positive prøvesvar, som indlægges af anden årsag end COVID-19 tælles med i den automatiserede oversigt, og tallene vil derfor i visse tilfælde være let overestimerede med variation over tid og region.

Indlæggelser for COVID-19: Indlæggelser med varighed på ≥ 12 timer, der starter inden for 14 dage efter prøvetagningsdato for den første positive PCR test for SARS-CoV-2. Derudover er en indlæggelse afgrænset ved 90 dage efter prøvetagningsdato for første positive prøve, hvilket betyder at en patient udgår af opgørelsen efter 90 dages indlæggelse. I dette notat skelnes mellem indlæggelser (excl intensiv) og indlæggelser på intensiv.

Nyindlæggelser med COVID-19: Daglige antal nye indlæggelser med samtidig positiv PCR test for SARS-CoV-2 indenfor 14 dage af indlæggelse. En patient kan kun fremgå som nyindlagt én gang, og patienter, der genindlægges, registreres dermed kun ved første indlæggelse efter første positive prøve. Nyindlæggelser kan dermed indeholde flere patienter, end dem der efterfølgende vil blive registreret som indlagte, da det kræver at de bliver >12 timer. Denne afgrænsning er valgt, for at sikre tidstro data i nyindlæggelser, da daglige nyindlæggelser særligt ifm. hurtig udvikling i antal indlagte, har stor prognostisk betydning for belastningen af sygehusene. Samtidig kan afgrænsningen også medføre, at der vil være en del der medtages, da de er testet positiv indenfor 14 dage, uden at den reelle årsag til deres sygehuskontakt er sygdom grundet COVID-19, denne andel må forventes at stige i takt med at flere testes.

Liggetider: Varighed af sygehusindlæggelse(dage) hos patienter med positiv PCR test for SARS-CoV-2 og hvor indlæggelse har en varighed på ≥ 12 timer. Liggetiderne har særlig betydning for den samlede belastning af sygehuskapaciteten. Sundhedsstyrelsen vurderer dels udviklingen i den gennemsnitlige indlæggelsestid over epidemien og dels den gennemsnitlige indlæggelsestid fordelt på aldersgrupper. I perioder med høj belastning vurderes indlæggelsestiden for aktuelt indlagte patienter, med henblik på at kvalificere vurderingen af, om der er steady-state, eller aftagende /tiltagende udvikling i sygehusbelastningen.

Kvalitativ vurdering af udvikling i sygehuskapacitet: Sundhedsstyrelsen har under epidemien løbende fået udviklet forskellige datatræk til vurdering af epidemien og til vurdering af presset på hospitalskapaciteten. Flere aktører har forsøgt udviklet en række matematiske modeller, men disse har haft svært ved at håndtere både tilfældige udsving i form af større enkelt udbrud, og regionalisering af smitteudbruddene, og tilfældigheder i alderssammensætningen af de enkelte udbrud. Det har derfor i praksis vist sig meget svært at forudsige antallet af indlæggelser meget længere end 7-10 dage ud i fremtiden. Sundhedsstyrelsen har derfor foretaget en vurdering ud fra det samlede billede af en lang række data (kvalitative og kvantitative).

Sundhedsstyrelsen
Islands Brygge 67
2300 København S

www.sst.dk

Sundhed for alle ♥ + ●