



SUNDHEDSSTYRELSEN

Sygehuskapacitet COVID-19



Uge 51 – opdateret med tilgængelige data 16.december kl.10.

Sundhedsstyrelsen

Sygehuskapacitet

Register

- s. 5-10 medicinske sengepladser
- s. 11-16 intensive sengepladser
- s. 17-19 udvikling i antal indlagte

Baggrund

Medicinsk sengeplads: Sengeplads, der belægges af patient der udredes og behandles for tilstand, hvor patienten ikke har behov for kirurgisk eller intensiv overvågning og behandling.

Intensiv sengeplads: Sengeplads, der belægges af patient, der udredes og behandles for tilstand, hvor patienten har behov for intensiv overvågning og behandling. Intensive sengepladser er kendetegnet ved at have høj bemanning af både specialuddannede sundhedspersoner og adgang til avanceret medicinsk udstyr.

Krav fra Sundhedsstyrelsen: Det er aftalt, at der skal kunne stilles 885 medicinske sengepladser og 300 intensive sengepladser til rådighed til patienter med COVID-19. Pladserne er fordelt forholdsmæssigt per befolkningstal i de fem regioner. Pladserne kan løbende aktiveres alt efter behov.

Skaleringstrin: Regionerne har inddelt deres sengepladskapaciteter i en række beredskabstrin, hvor antallet af sengepladser løbende kan øges og sænkes. Hvornår trinnene tages i brug, afhænger bl.a. af den generelle belastning på sygehusvæsenet, og dermed også af antallet af øvrige indlagte patienter. Der vil altså i nogle tilfælde være indlagt COVID-patienter uden at regionerne har aktiveret trin svarende til det aktuelle antal indlagte.

Udskydelse af andre patienter: I takt med at regionerne øger aktiveringen af sengepladser til patienter med COVID-19, vil der opstå behov for at udskyde eller omlægge tider til andre patienter. Sandsynligheden for at der er behov for dette, stiger med antallet af patienter indlagt med COVID-19, men vil også være afhængig af anden belægning på sygehusene og sygdom blandt personalet. En grov rettesnor er: Hvis > 25 % af sengepladserne til COVID-19 er i anvendelse = udskydelser kan være nødvendige. Hvis > 50 % af sengepladserne til COVID-19 er i anvendelse = det kan blive nødvendigt kun at behandle patienter med kritisk sygdom, fx akut sygdom/skade og livstruende sygdom.

Status for COVID-epidemien i forhold til sengekapacitet

- I foråret var der, da epidemien var på sit højeste, ca. 400 indlagte i medicinske senge og ca. 140 indlagte i intensive senge. Dags dato er der 425 indlagte i medicinske senge og 68 indlagte i intensive senge.
- Grundet ibrugtagning af antigenest og forsinkelse på data i Region Midtjylland kan det totale antal patienter indlagt med COVID-19 være underestimeret dagsdato.
- Sundhedsstyrelsen har i samarbejde med regionerne aftalt, at der på landsplan skal kunne eskaleres op til 885 medicinske senge og 300 intensive senge til COVID-19 patienter. Aktuelt er ca. 48% af de aftalte medicinske senge og ca. 22% af de aftalte intensive senge ibrugtaget til COVID-19 patienter.
- Alle regioner har lagt planer for, hvordan de gradvist kan eskalere sengekapaciteten svarende til det aftalte på landsplan.
- Der er forholdsmæssigt færre indlagte i intensive senge i forhold til indlagte i medicinske senge i dag end i foråret. Dette kan forklares ved at antallet af indlagte på intensiv stiger senere end antallet af indlagte i medicinske senge, samt ved ændret aldersfordeling blandt de smittede nu i forhold til foråret og ændrede procedurer i forhold til behandling og tidspunkt for udskrivelse. Meget foreløbige data tyder på et fald i liggetiderne for de samlede forløb fra cirka 10,5 dage i maj til ca. 7 dage i oktober (median faldet fra 5,4 til 4,0).
- Sundhedsstyrelsen overvåger sengekapaciteten tæt i forhold til smitteudviklingen og har nedsat en Task Force for Sygehuskapacitet ifm. COVID-19, hvor bl.a. regionerne deltager. Sundhedsstyrelsen er løbende i tæt dialog med regionerne om den aktuelle situation og behov.
- Såfremt antal indlagte stiger, så det nærmer sig den maksimalt aftalte sengekapacitet, vil Sundhedsstyrelsen sammen med regionerne tage stilling til og lægge planer for øget kapacitet.

Sundhedsstyrelsens forventninger til udvikling

Samlet aktuel vurdering

- Sundhedsstyrelsen forventer et kraftigt stigende antal indlagte COVID-19 patienter i alle regioner, særligt i Region Hovedstaden, Region Sjælland, og Region Midtjylland. Der har i de seneste døgn været et antal ny-indlagte COVID-19-patienter, som overstiger niveauet i marts måned 2020 hvor forrige bølge toppede.
- Den øgede spredning til ældre personer, giver forøget pres på sundhedsvæsenet, som vil fortsætte i længere tid efter udjævning/fald i den samlede smittekurve.
- Ved den nuværende smittetal er det forventningen at det samlede antal af indlagte vil overstige antallet af indlagte i foråret indenfor få dage. Hvis de nuværende smittetal fortsætter i samme niveau over den kommende uge, er det forventningen at antallet af indlagte vil stige til cirka 650-750 alt efter sammensætningen af smittekæderne. Heraf vil cirka 110-130 have behov for intensiv behandling.
- I flere regioner er der nu/i de kommende uger brug for systematisk at udsætte planlagte tider i væsentligt omfang til andre patienter grundet COVID-19. Dette gælder Region Hovedstaden, Region Midtjylland, Region Sjælland og Region Syddanmark. Behovene for udsættelser vurderes løbende af hensyn til øvrig aktivitet.
- Lokale sygehusudbrud kan udfordre kapaciteten lokalt på enkelte afdelinger/regioner – disse ventes at stige i antal med et højere smittetryk i samfundet.
- Der ses et stigende antal smittede personer med ansættelse i sundhedssektoren. Hjemsendelse af personale som smittede, nære kontakter eller forældre til nære kontakter presser den daglige vagtplanlægning. Der var i uge 50 1.808 smittede sundhedspersoner på tværs af sektorer mod 1.051 i uge 49. Der er indtil videre ikke tegn til at dette er aftagende.
- Der vil være behov for at justere antallet af allokerede senge, der er aktiveret i regionernes eskaleringsplaner i den kommende uge, forventet vil Region H og Region Sj have behov for at gå yderligere op i niveau indenfor få dage.

Sundhedsstyrelsens forventninger til udvikling - regionalt

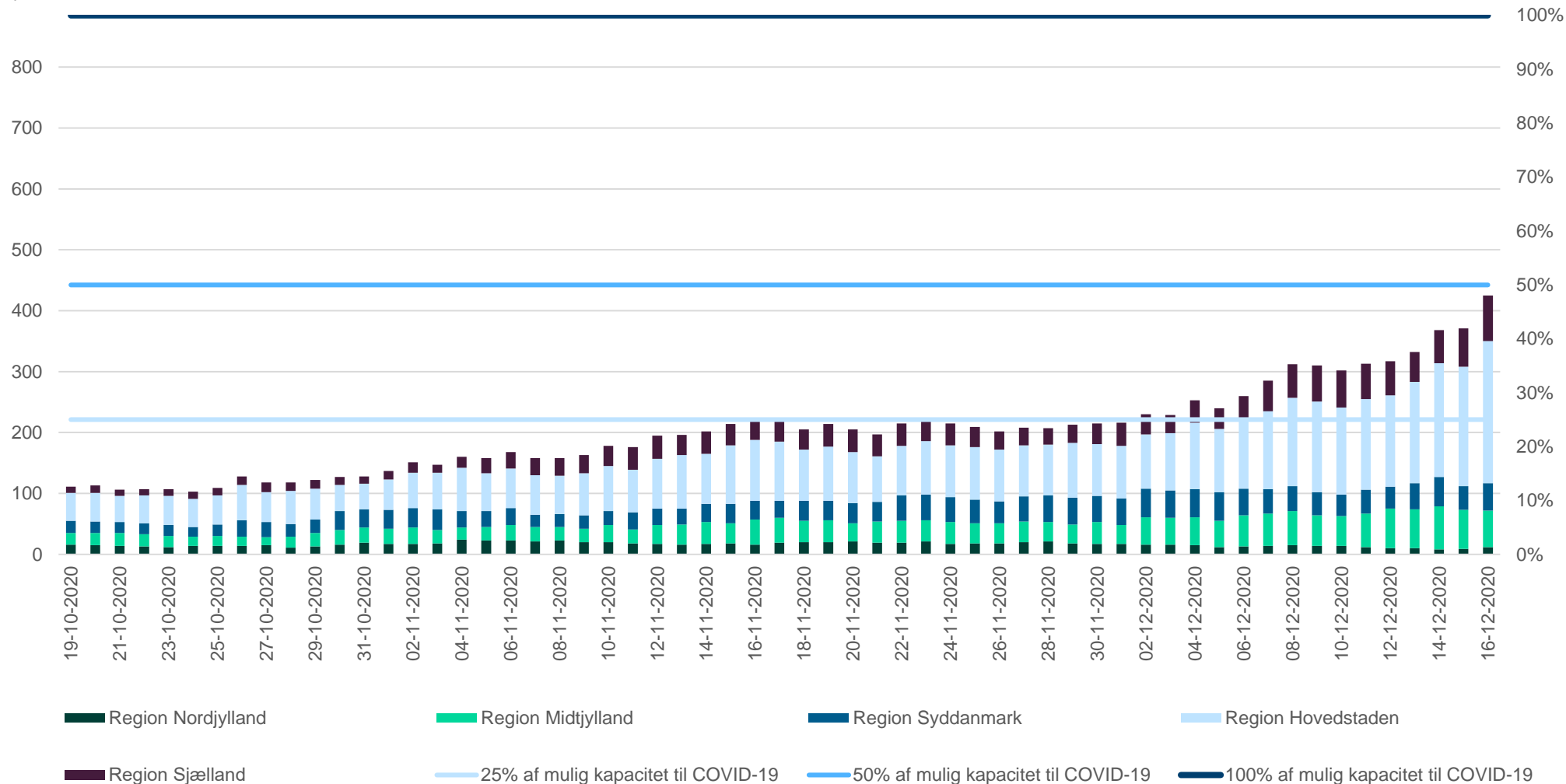
Regional udvikling

- *Region Nordjylland* – Der forventes en let stigende sygehusbelastning i regionen i den kommende uge (5-20%), efter let faldende tendens den seneste uge. Dette skyldes kraftigt øget smitte omkring i og omkring Aalborg, med tegn til yderligere spredning op mod Frederikshavn. Der er øget spredning til personer +50 år i de seneste 7 dage. Der ses meget lavt testantal i visse dele af regionen.
- *Region Midtjylland* – Det forventes, at regionen samlet set vil have stigende antal indlagte i den kommende uge (20-30%), men muligvis uens belastning på hospitalerne på tværs af regionen. Der kan opstå behov for yderligere udskydelse af planlagt aktivitet frem mod jul. Der ses især høje smittetal i Århusområdet og i en cluster omkring Holstebro/Viborg og kraftig smittespredning i og omkring Randers/Norddjurs. Der ses høje positivprocenter og pres på testkapaciteten.
- *Region Syddanmark* – Det forventes, at sygehusbelastningen vil være uændret til let stigende i den kommende uge (0-15%), alt efter den præcise alderssammensætning af personerne i smitekæderne. Der ses stigende smitte på Fyn og i Trekantsområdet, som kan give en uens belastning på tværs af regionen.
- *Region Sjælland* - Der forventes stigende antal nyindlagte og samlet belastning i den kommende uge (25-40%). Der kan blive behov for yderligere udskydelse af planlagt aktivitet, og regionen har i denne uge opskaleret kapaciteten til COVID-19 patienter. Lokale sygehusudbrud er en udfordring. Region Sjælland har udbredt samfundsmitte, og der er stigende smittetryk, primært koblet til spredning fra Region Hovedstaden. Der ses en fordobling i antallet smittede i aldersgruppen over 50 år i den seneste uge, hvilket vil øge antallet af indlagte i betydeligt omfang. Der ses høje positivprocenter og pres på testkapaciteten.
- *Region Hovedstaden* – Der forventes kraftigt stigende antal nyindlagte, og samlet belastning i Region Hovedstaden i den kommende uge (30-50%), og vil være behov for systematisk udskydelse af planlagt aktivitet og yderligere opskalering til COVID-19 patienter. Der ses intens samfundsmitte i Region Hovedstaden, og antallet af smittede over 50 år er steget i forhold til forrige uge. Der ses høje positivprocenter og pres på testkapaciteten.

Medicinske sengepladser - Nationalt

Antal COVID-19 patienter

Mulig kapacitet



SST planlægningsniveau for medicinske senge i forhold til befolkningsgrundlag samt antal beskrevet i regionale planer ():

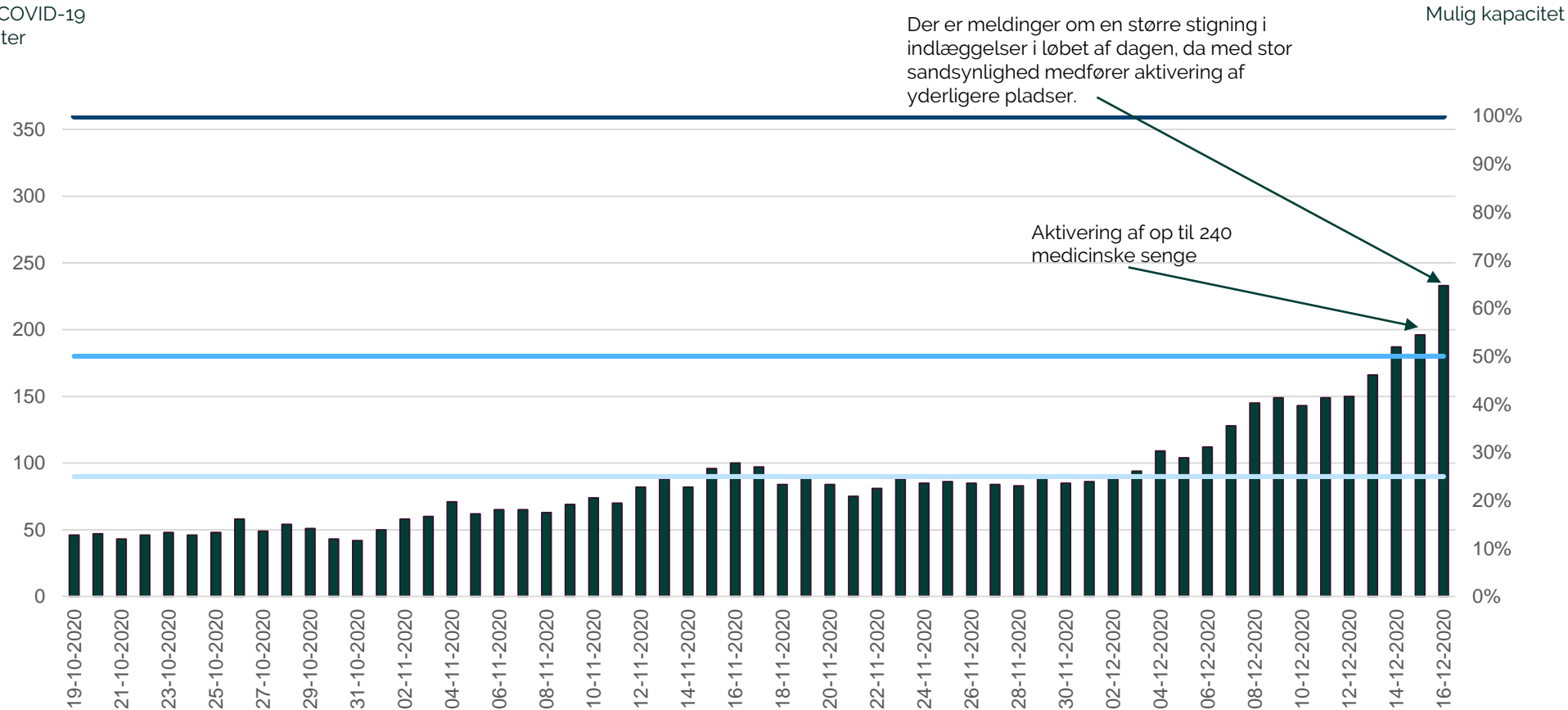
Region N: 76 (76)
 Region M: 171 (171)
 Region S: 158 (170)
 Region Sj: 108 (108)
 Region H: 238 (360)

Procentsatsen af mulig kapacitet er sat ud fra de 885 senge i regionernes planer.

Indenfor den normale medicinske isolationskapacitet kan der håndteres en række COVID-19 patienter, før allokering af senge til COVID-19 igangsættes. Normal kapacitet til Covid-19 afhænger af af øvrig aktivitet.

Medicinske sengepladser – Region Hovedstaden

Antal COVID-19 patienter



Region Hovedstaden har planlagt allokering op til 360 sengepladser i beredskabsplanen.

Sundhedsstyrelsen har stillet krav om 238 medicinske sengepladser i forhold til befolkningsstørrelse.

Indenfor den normale medicinske isolationskapacitet kan der håndteres en række COVID-19 patienter, før allokering af senge til COVID-19 igangsættes. Normal kapacitet til Covid-19 afhænger af af øvrig aktivitet.

■ Antal COVID-19 patienter i medicinske senge

— 25% af mulig kapacitet til COVID-19

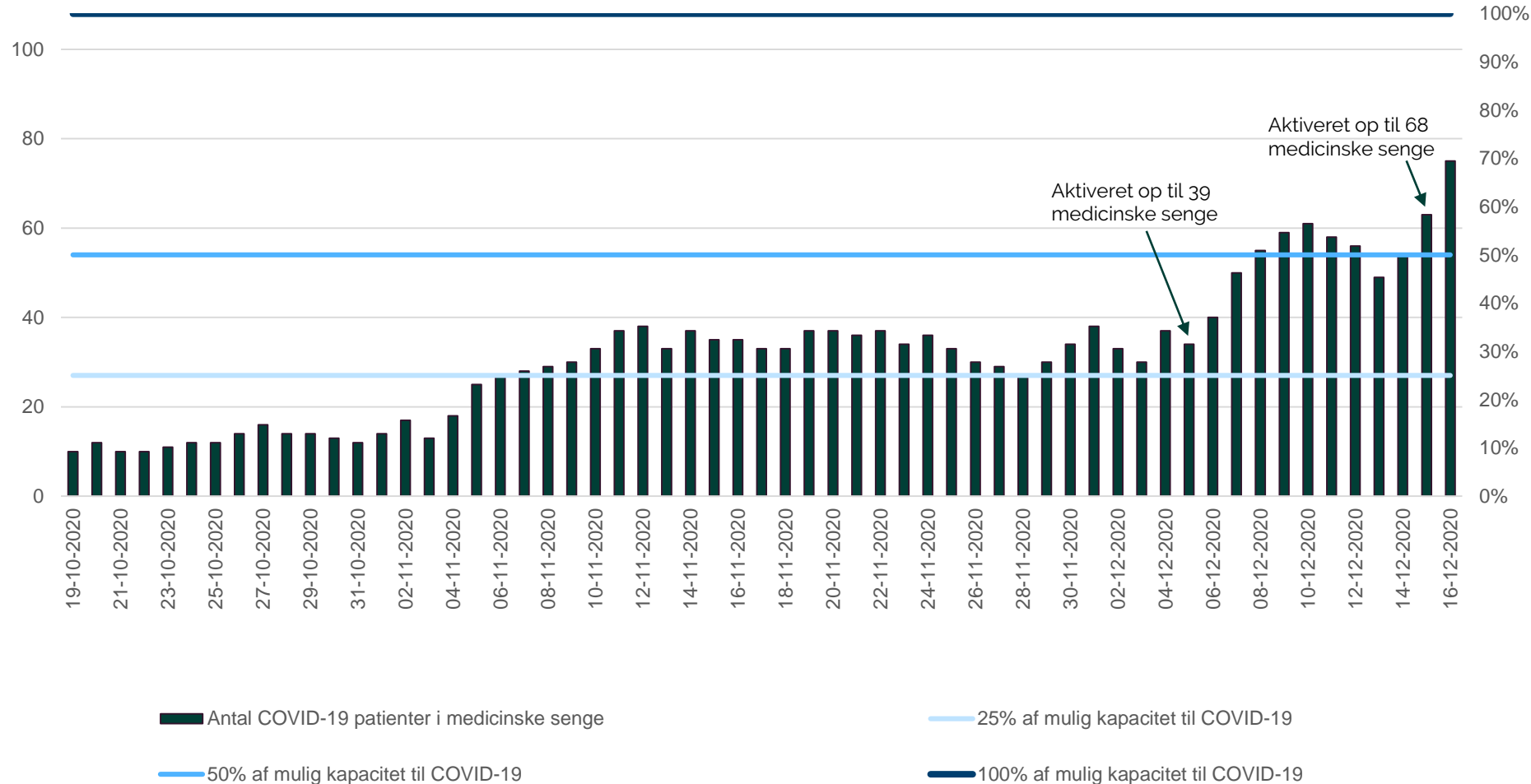
— 50% af mulig kapacitet til COVID-19

— 100% af mulig kapacitet til COVID-19

Medicinske sengepladser – Region Sjælland

Antal COVID-19 patienter

Mulig kapacitet



Region Sjælland har planlagt allokering op til 108 sengepladser i beredskabsplaner.

Sundhedsstyrelsen har stillet krav om 108 medicinske sengepladser i forhold til befolkningsstørrelse.

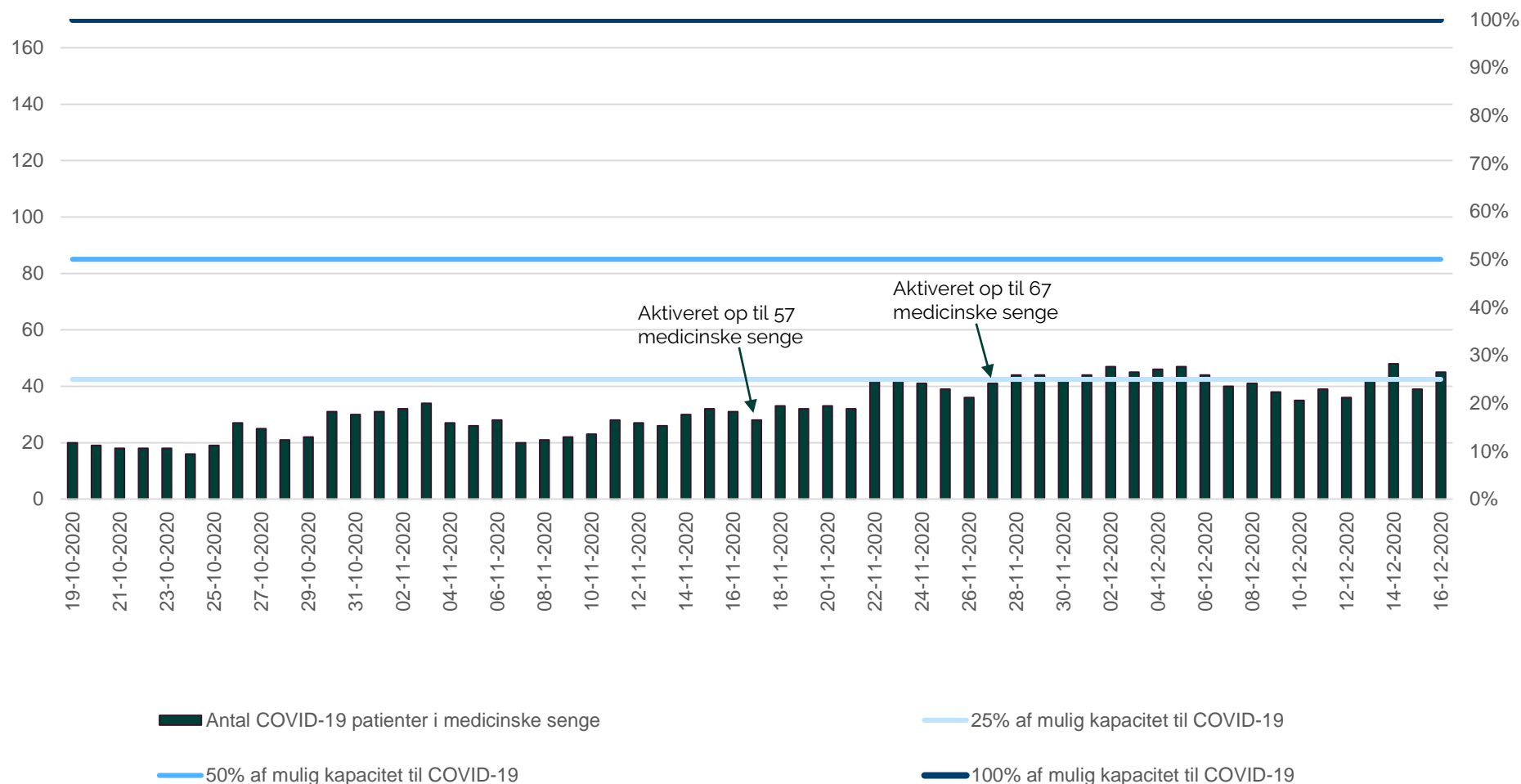
Indenfor den normale medicinske isolationskapacitet kan der håndteres en række COVID-19 patienter, før allokering af senge til COVID-19 igangsættes. Normal kapacitet til Covid-19 afhænger af øvrig aktivitet.

Det bemærkes at det har været et større hospitalsudbrud i Regionen.

Medicinske sengepladser – Region Syddanmark

Antal COVID-19 patienter

Mulig kapacitet



Region Syddanmark har planlagt allokering op til 178 sengepladser i beredskabsplaner.

Sundhedsstyrelsen har stillet krav om 158 medicinske sengepladser i forhold til befolkningsstørrelse.

Indenfor den normale medicinske isolationskapacitet kan der håndteres en række COVID-19 patienter, før allokering af senge til COVID-19 igangsættes.

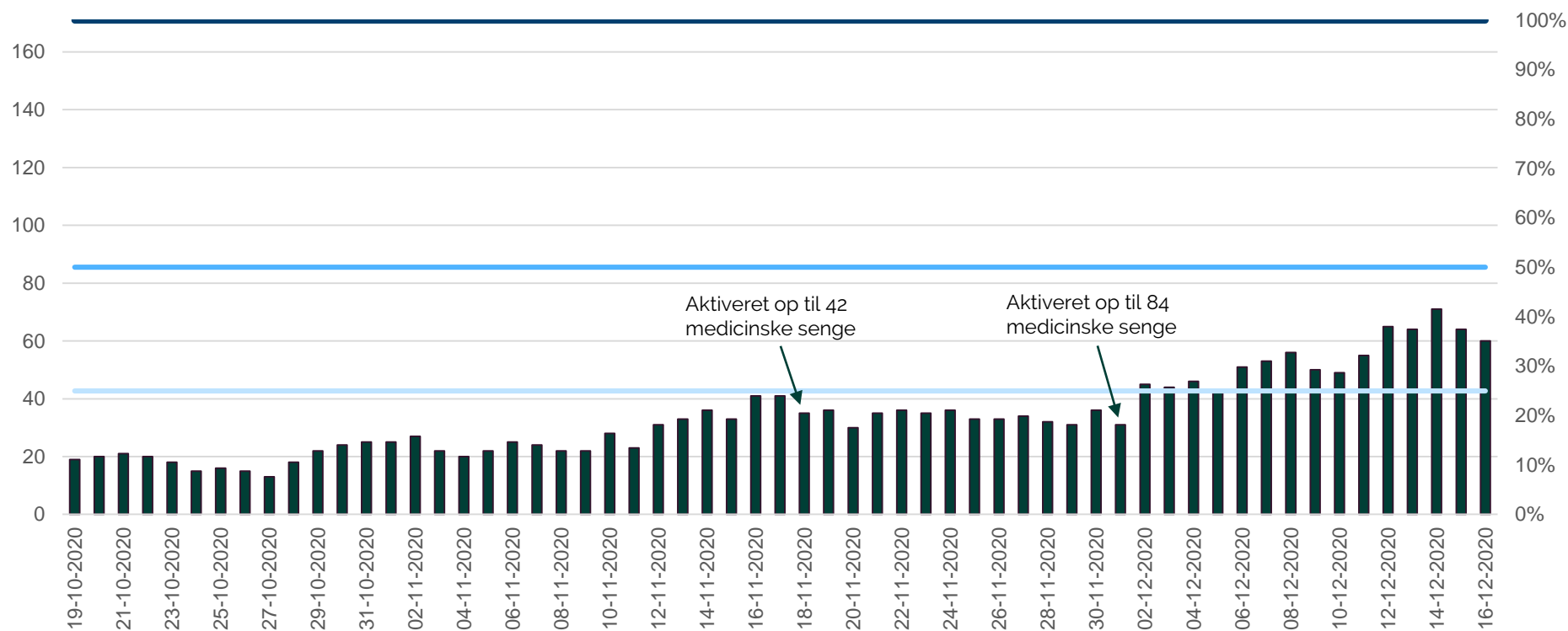
Normal kapacitet til Covid-19 afhænger af øvrig aktivitet.

Regionen har varslet aktivering af yderligere 5 pladser primo uge 52

Medicinske sengepladser – Region Midtjylland

Antal COVID-19 patienter

Mulig kapacitet



Antal COVID-19 patienter i medicinske senge

25% af mulig kapacitet til COVID-19

50% af mulig kapacitet til COVID-19

100% af mulig kapacitet til COVID-19

Region Midtjylland har planlagt allokering op til 171 sengepladser i beredskabsplaner.

Sundhedsstyrelsen har stillet krav om 171 medicinske sengepladser i forhold til befolkningsstørrelse.

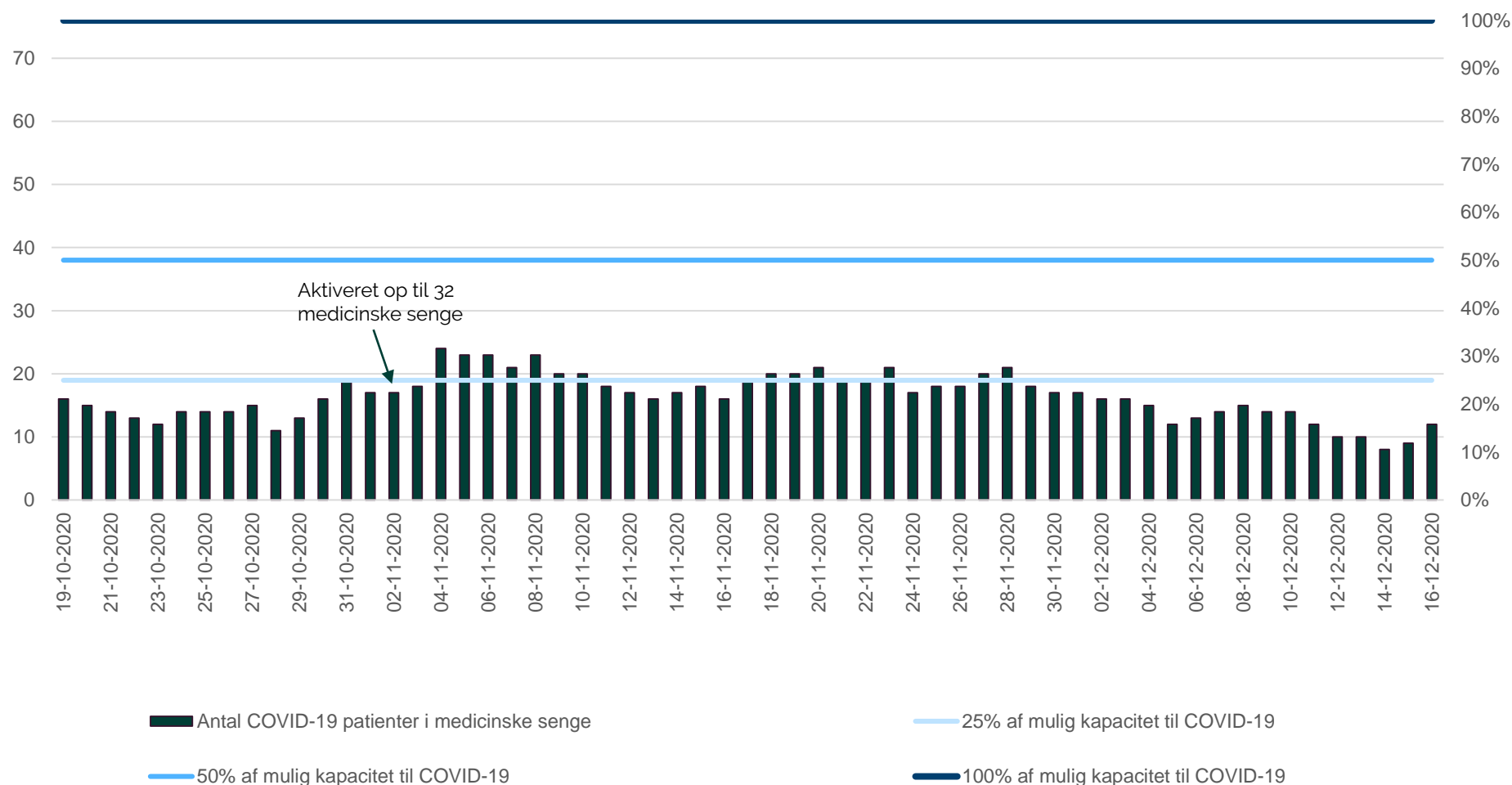
Indenfor den normale medicinske isolationskapacitet kan der håndteres en række COVID-19 patienter, før allokering af senge til COVID-19 igangsættes.

Normal kapacitet til Covid-19-patienter afhænger af øvrig aktivitet.

Medicinske sengepladser – Region Nordjylland

Antal COVID-19 patienter

Mulig kapacitet



Region Nordjylland har planlagt allokering op til 76 sengepladser i beredskabsplaner.

Sundhedsstyrelsen har stillet krav om 76 medicinske sengepladser i forhold til befolkningsstørrelse.

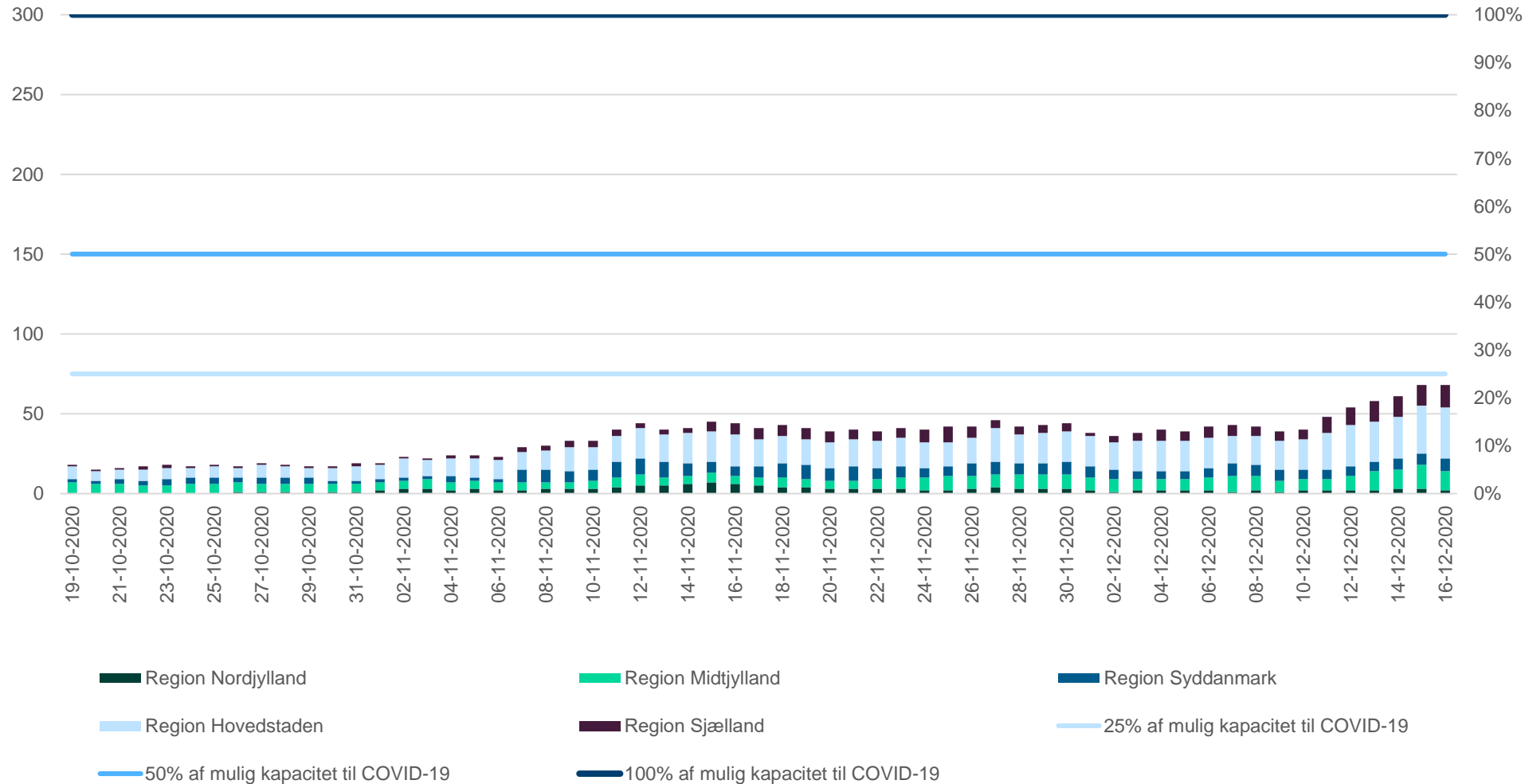
Indenfor den normale medicinske isolationskapacitet kan der håndteres en række COVID-19 patienter, før allokering af senge til COVID-19 igangsættes.

Normal kapacitet til Covid-19 afhænger af øvrig aktivitet.

Intensive sengepladser - Nationalt

Antal COVID-19 patienter

Mulig kapacitet



SST planlægningsniveau for intensive sengepladser i forhold til befolkningsgrundlag samt antal beskrevet i regionale planer ():

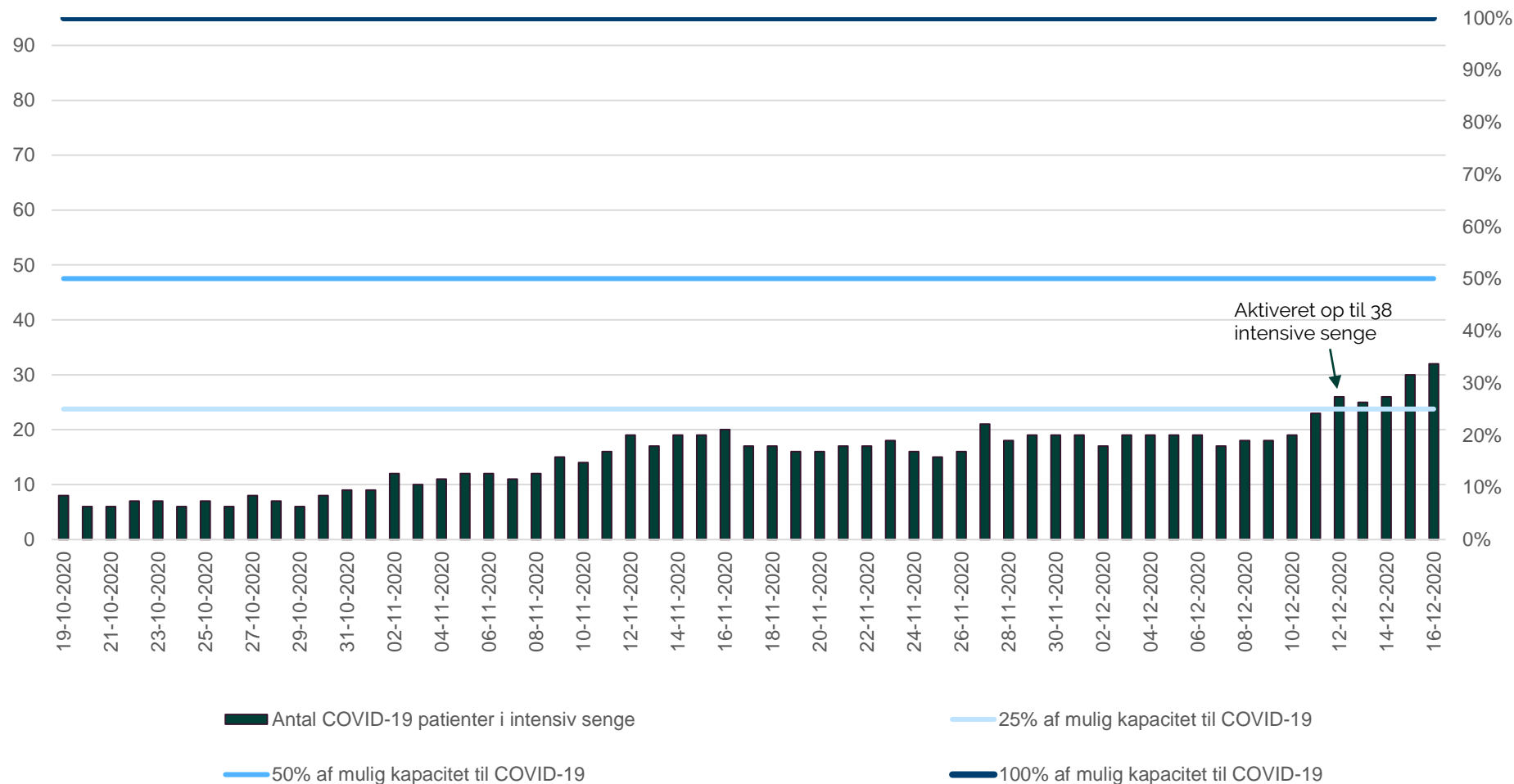
Region N: 30 (30)
 Region Midt: 69 (69)
 Region Syd: 63 (63)
 Region Sj: 43 (43)
 Region H: 95 (95)

Indenfor den normale intensive kapacitet kan der håndteres en række COVID-19 patienter, før allokering af senge til COVID-19 igangsættes. Kapacitet til Covid-19 afhænger af øvrig aktivitet.

Intensive sengepladser – Region Hovedstaden

Antal COVID-19 patienter

Mulig kapacitet

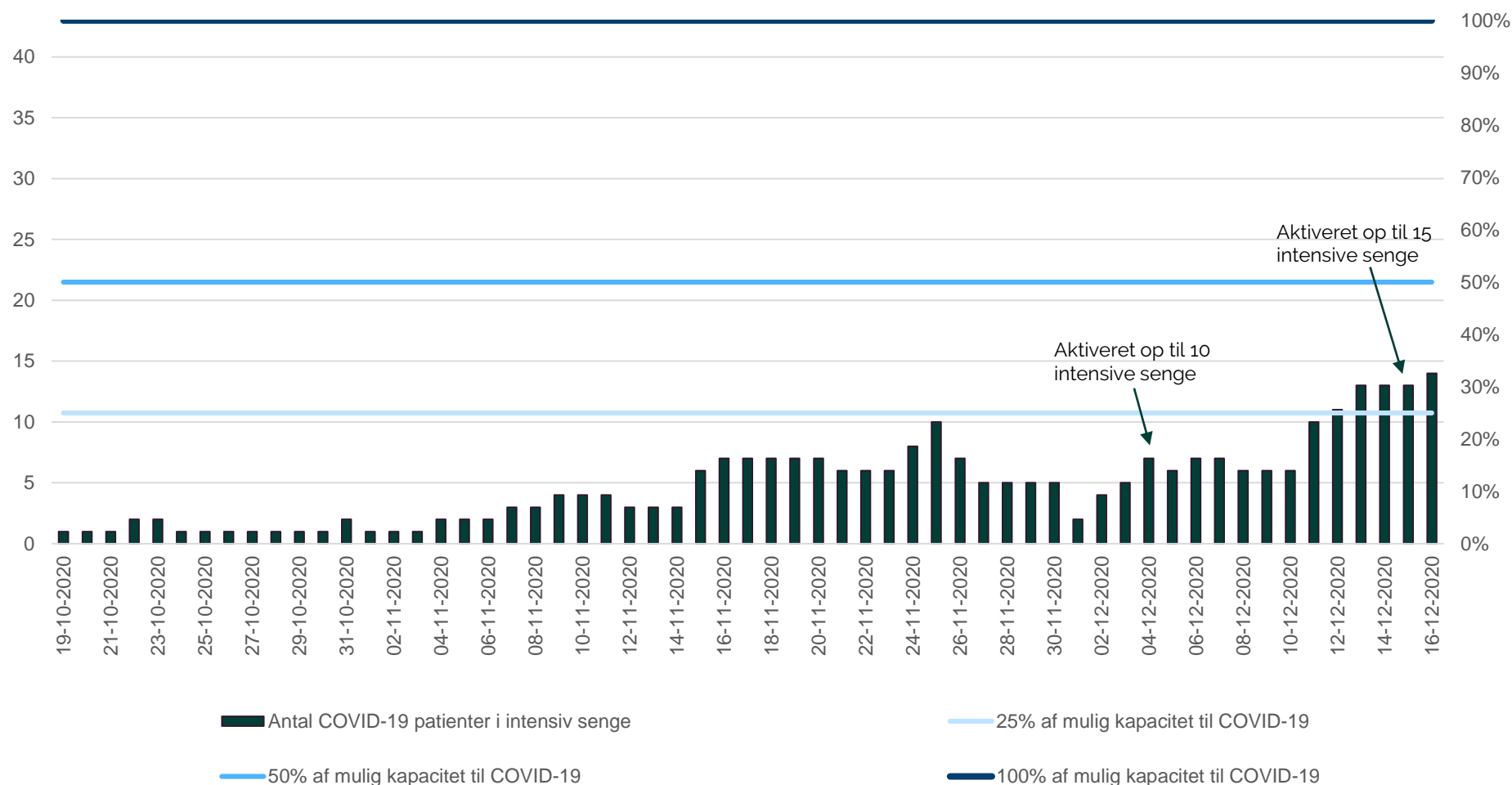


Indenfor den normale intensive kapacitet kan der håndteres en række COVID-19 patienter, før allokering af senge til COVID-19 igangsættes. Kapacitet til Covid-19 afhænger af øvrig aktivitet.

Intensive sengepladser – Region Sjælland

Antal COVID-19 patienter

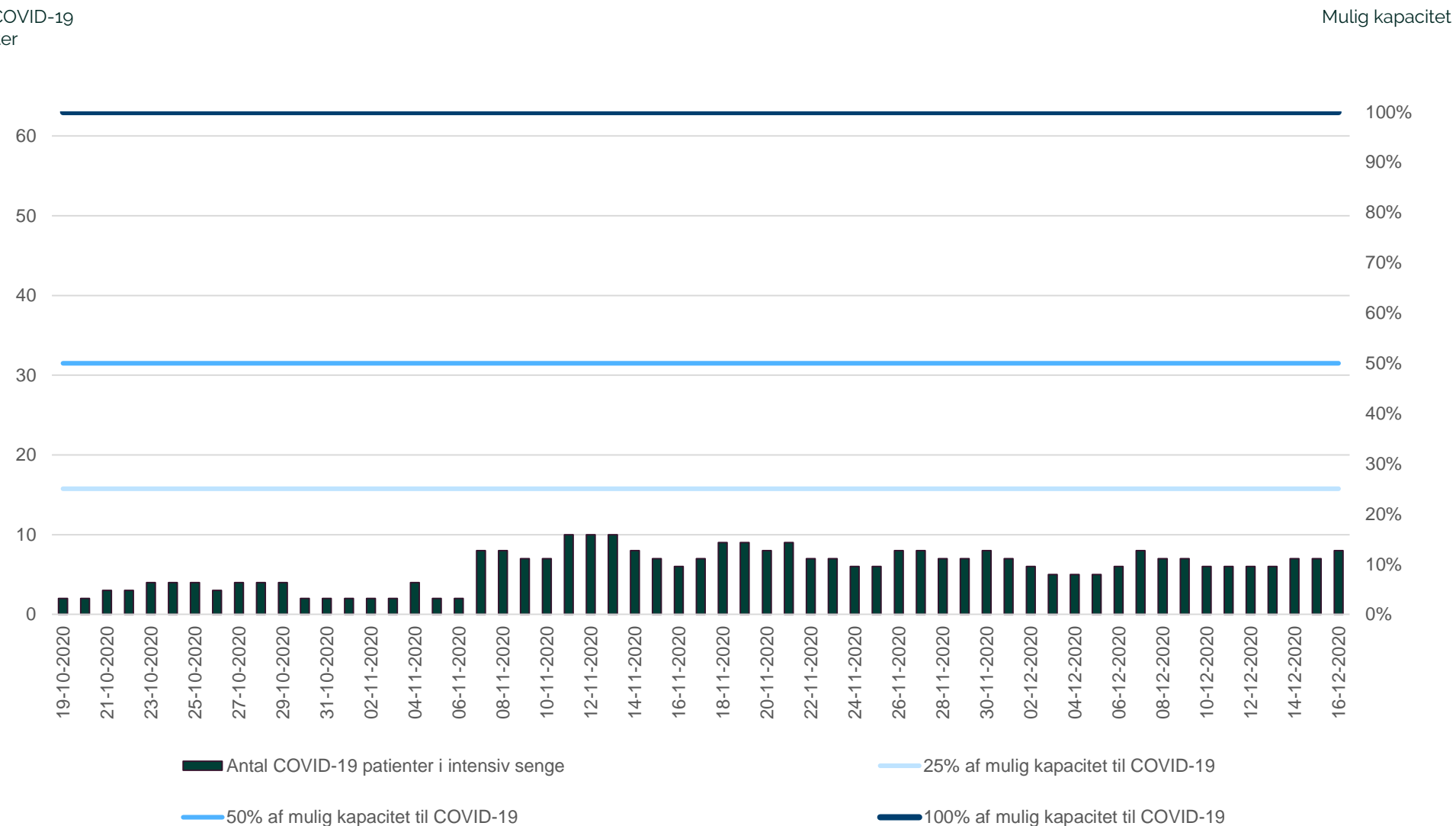
Mulig kapacitet



Indenfor den normale intensive kapacitet kan der håndteres en række COVID-19 patienter, før allokering af senge til COVID-19 igangsættes. Kapacitet til Covid-19 afhænger af øvrig aktivitet.

Intensive sengepladser – Region Syddanmark

Antal COVID-19 patienter



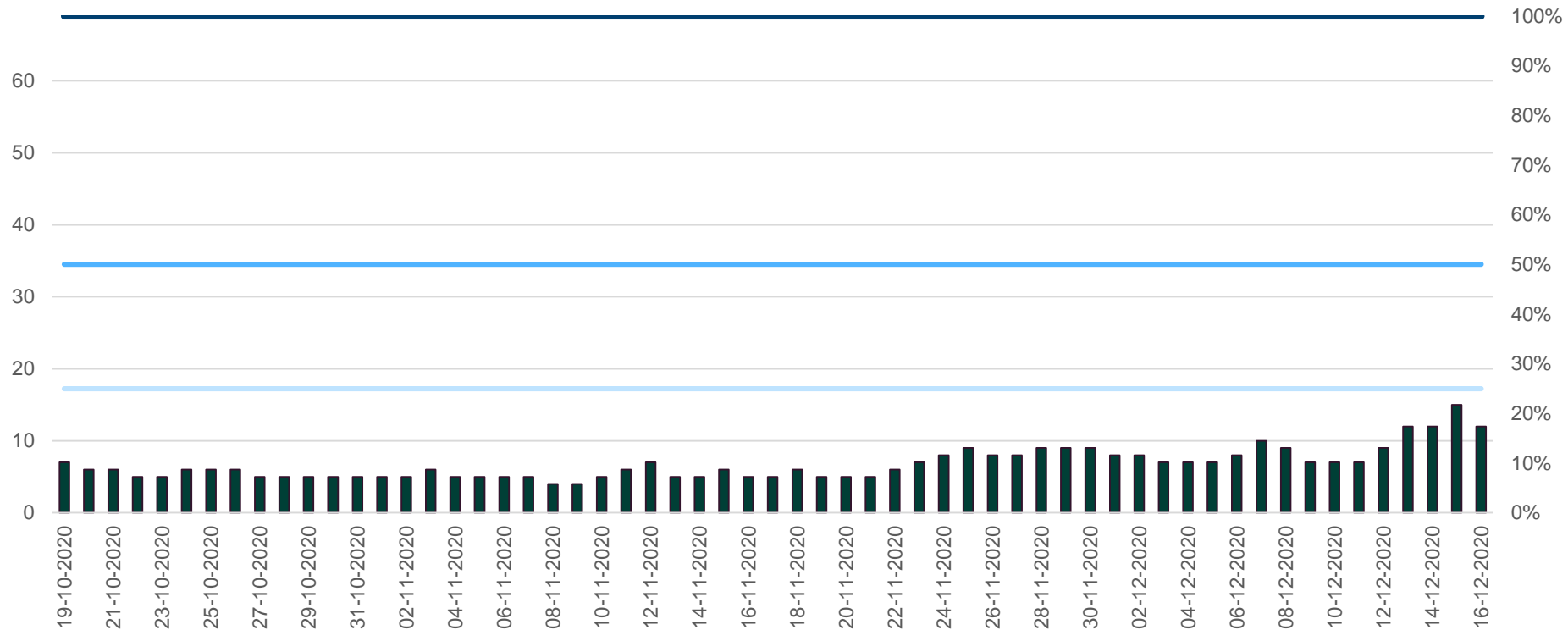
Mulig kapacitet

Indenfor den normale intensive kapacitet kan der håndteres en række COVID-19 patienter, før allokering af senge til COVID-19 igangsættes. Kapacitet til Covid-19 afhænger af øvrig aktivitet.

Intensive sengepladser – Region Midtjylland

Antal COVID-19 patienter

Mulig kapacitet



Indenfor den normale intensive kapacitet kan der håndteres en række COVID-19 patienter, før allokering af senge til COVID-19 igangsættes. Kapacitet til Covid-19 afhænger af øvrig aktivitet.

■ Antal COVID-19 patienter i intensiv senge

— 25% af mulig kapacitet til COVID-19

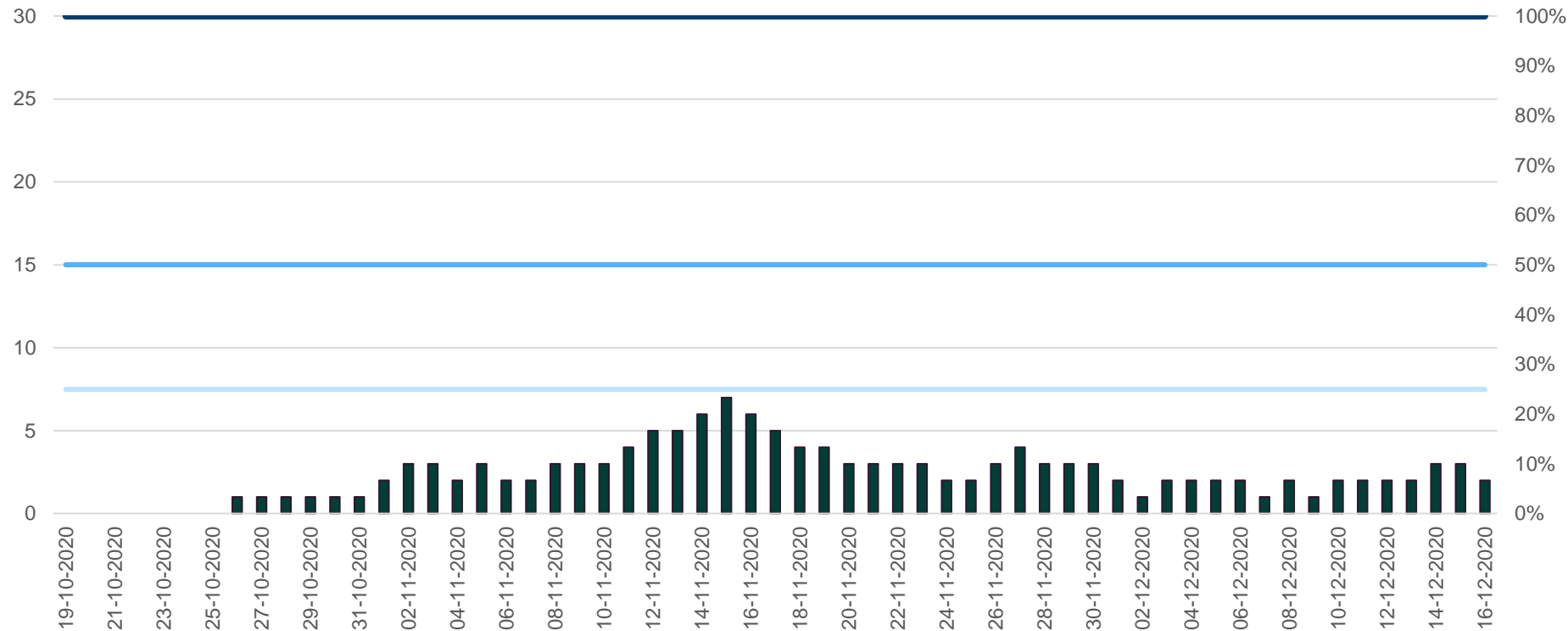
— 50% af mulig kapacitet til COVID-19

— 100% af mulig kapacitet til COVID-19

Intensive sengepladser – Region Nordjylland

Antal COVID-19 patienter

Mulig kapacitet



Indenfor den normale intensive kapacitet kan der håndteres en række COVID-19 patienter, før allokering af senge til COVID-19 igangsættes. Kapacitet til Covid-19 afhænger af øvrig aktivitet.

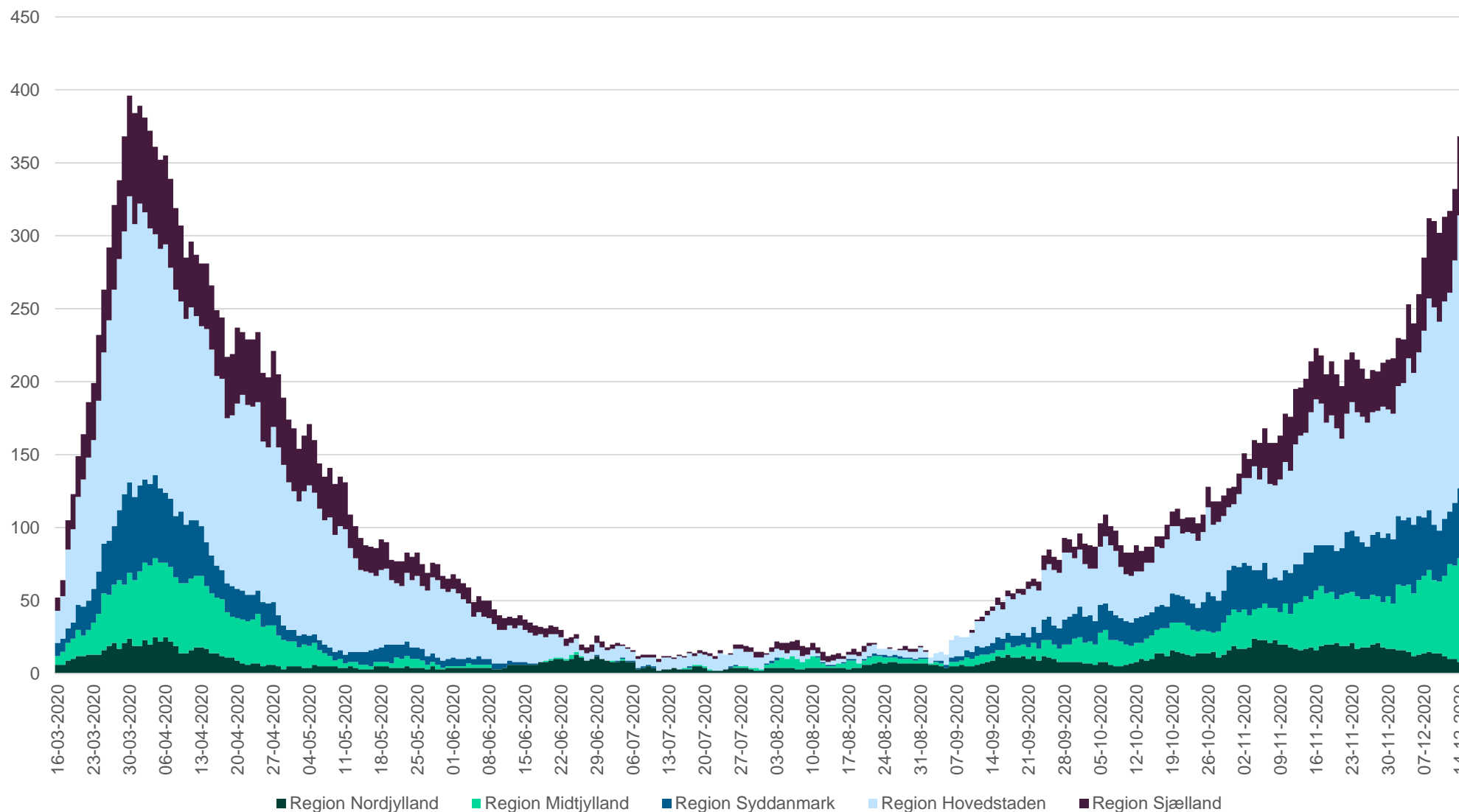
■ Antal COVID-19 patienter i intensiv senge

— 25% af mulig kapacitet til COVID-19

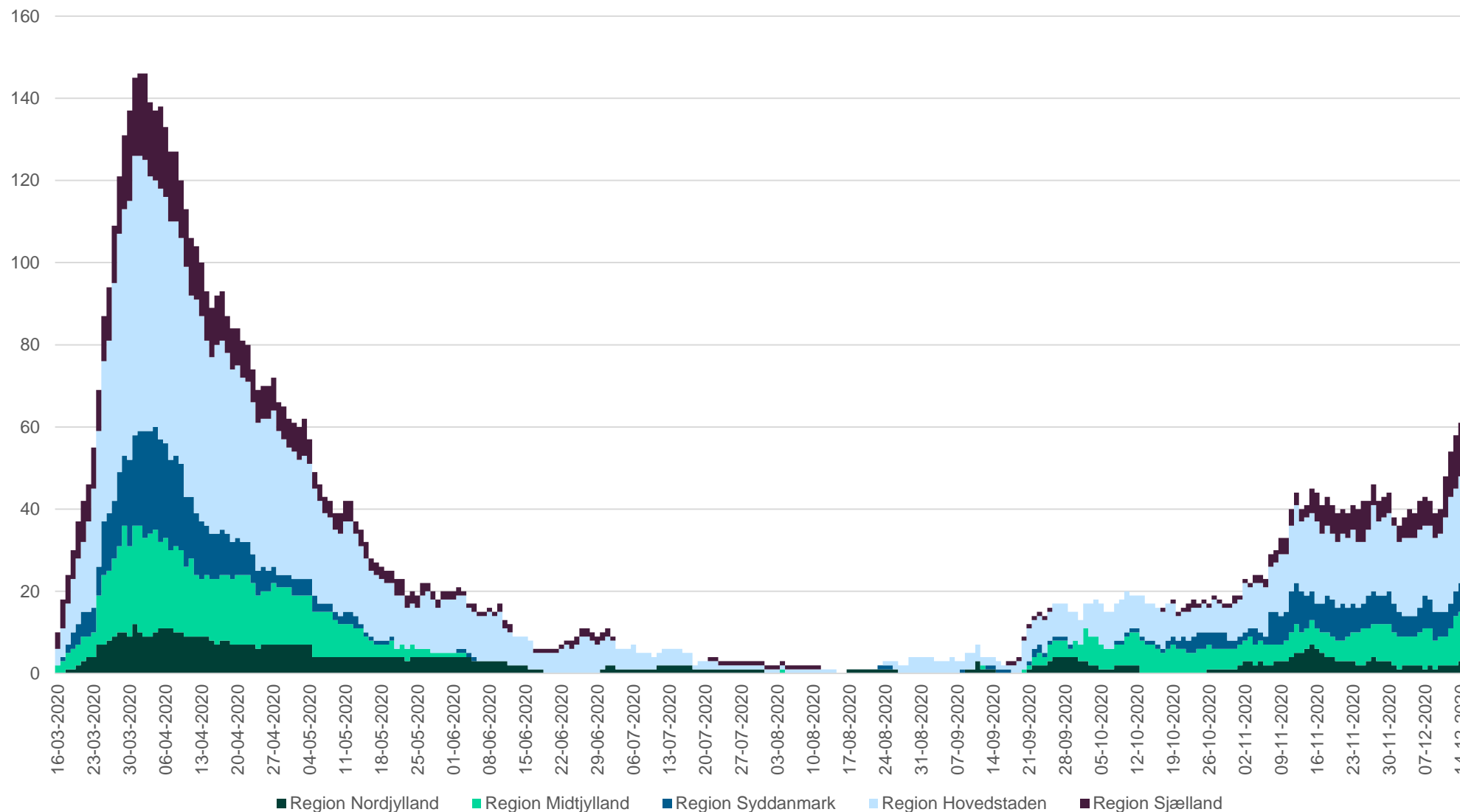
— 50% af mulig kapacitet til COVID-19

— 100% af mulig kapacitet til COVID-19

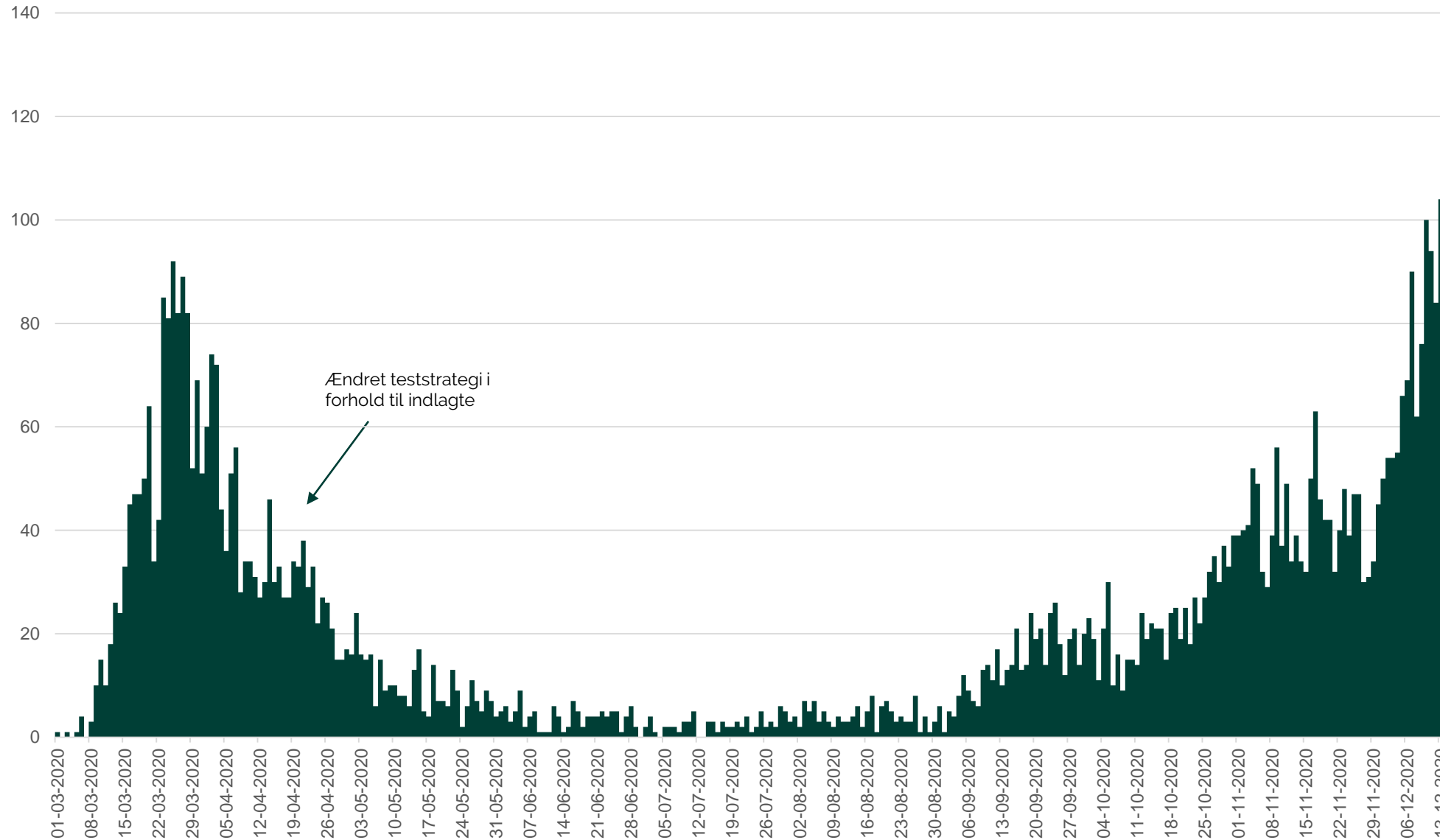
Udvikling i antal indlagte i medicinske senge – COVID-19



Udvikling i antal indlagte i intensive senge – COVID-19



Udvikling i antal nyindlagte - COVID-19



Det bemærkes at der siden foråret er ændret i teststrategi i forhold til patienter som bliver indlagt og kurven dermed ikke er helt sammenlignelig over tid.