

# Danskernes rygevaner 2017 - nøgletal

## Rygning

- 22 % af danskerne ryger (21 % af kvinderne, 22 % af mændene)
- 16 % af danskerne ryger dagligt (16 % af kvinderne, 16 % af mændene). Stagnation siden 2012.
- 8 % af danskerne er storrygere (7 % af kvinderne, 8 % af mændene)

## Rygestop blandt dagligrygerne

- 61 % af dem, der ryger dagligt, vil gerne holde op med at ryge.
- 77 % af dem, der ryger dagligt, har forsøgt at stoppe én eller flere gange.
- 19 % af dagligrygerne har forsøgt rygestop inden for det seneste år.

## Afhængighed af nikotin

- 41 % af dem, der ryger dagligt, oplever at de er meget afhængige af nikotin. Dertil kommer 45 %, som oplever, at de er lidt afhængige af nikotin. Kun 14 % oplever, at de ikke er afhængige af nikotin eller svarer 'ved ikke'.
- Blandt dagligrygerne er der flere kvinder (47 %) end mænd (35 %), der oplever, at de er meget afhængige af nikotin

## Fortryder rygning

- 72 % af de personer, der ryger eller tidligere har røget, ville ikke ryge, hvis de skulle leve deres liv om. Blandt dagligrygerne er det 66 %.

## E-cigaretter

- 3 % af danskerne bruger e-cigaretter dagligt, ugentlig eller sjældnere. Både mænd og kvinder, unge og ældre anvender e-cigaretter.
- 2 % bruger e-cigaretter dagligt.
- Størstedelen bruger e-cigaretter med nikotin

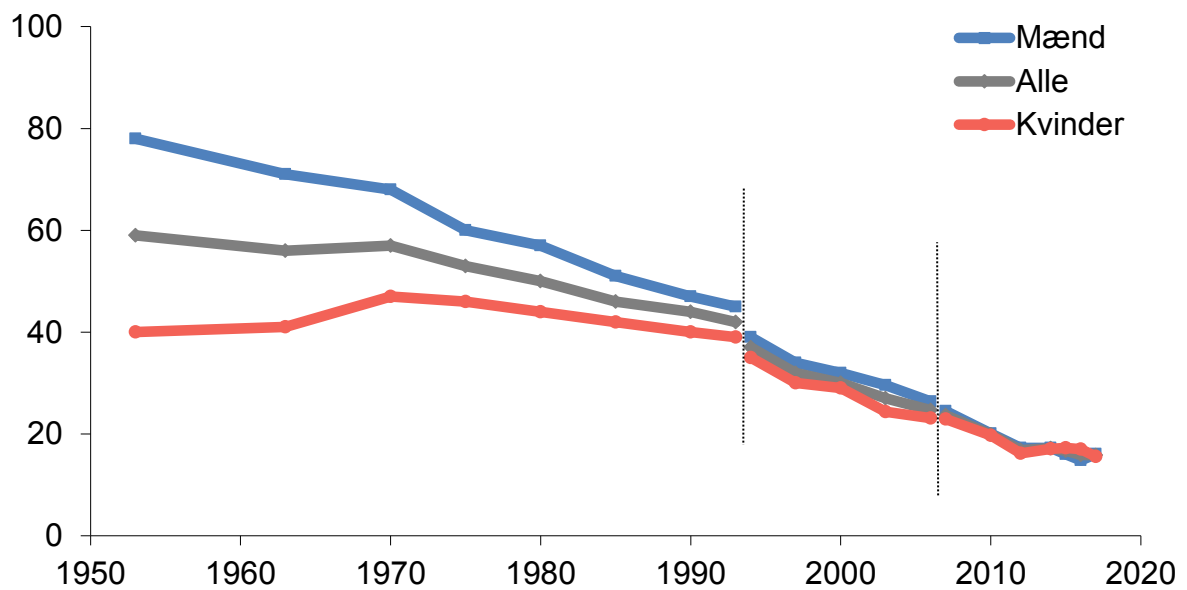
## Snus og anden røgfri tobak

- 2 % af danskerne bruger røgfri tobak – 1 % bruger det dagligt.
- Snus udgør omkring halvdelen af den røgfri tobak: 1 % af danskerne bruger snus – ½ % bruger snus dagligt.

## Om undersøgelsen

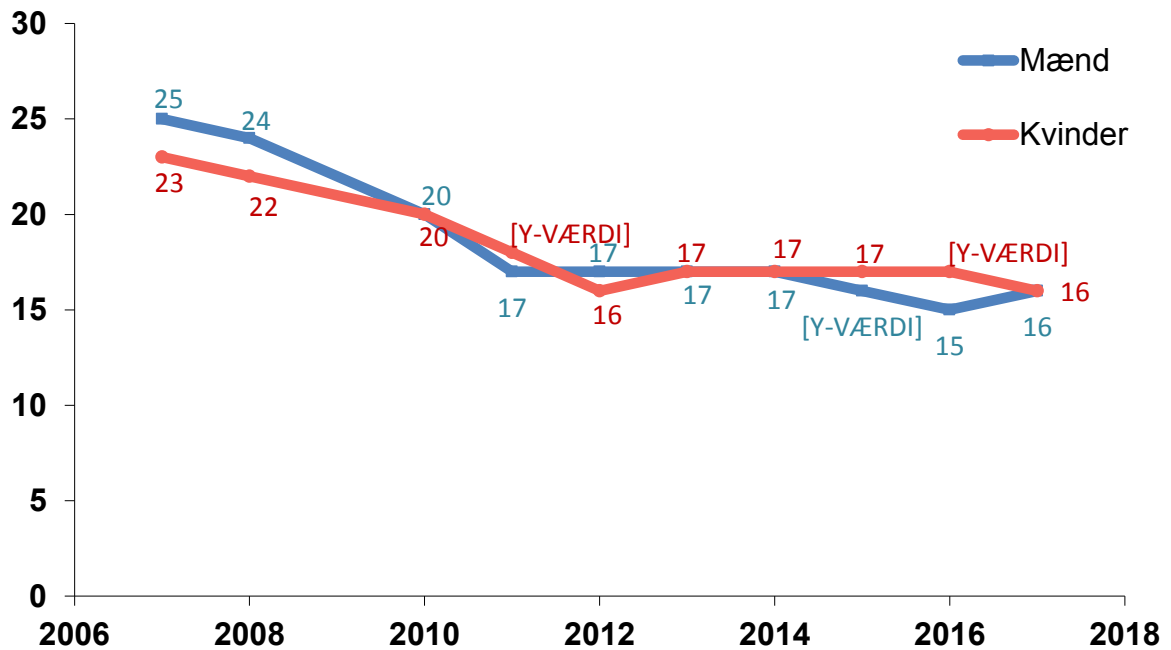
Undersøgelsen er repræsentativ på køn, alder, uddannelse og region. 5124 danskere 15 år eller ældre indgår i undersøgelsen. Undersøgelsen er foretaget via internetpanel af TNS Gallup for Sundhedsstyrelsen, Kræftens Bekæmpelse, Hjerteforeningen og Lungeforeningen. Data blev indsamlet [datoer]

### Danskerne rygevaner 1953 – 2017: Andel af danskerne, der ryger dagligt\*



\*Lodrette streger markerer skift i spørge- eller indsamlingsmetode

### Andel kvinder og mænd, der ryger dagligt 2007 – 2017\*\*



\*\* Data fra undersøgelsen i 2009 er vægtede, da borgere med lavt uddannelsesniveau var underrepræsenteret i forhold til tidligere undersøgelser.

