



# SKADESTUERNES VIRKSOMHED 2006

Nye tal fra Sundhedsstyrelsen  
2007 : 16

Redaktion:

Sundhedsstyrelsen  
Sundhedsstatistik  
Islands Brygge 67  
2300 København S.  
Telefon: 7222 7400  
Telefax: 7222 7404  
E-mail: [SeSS@sst.dk](mailto:SeSS@sst.dk)

Hjemmeside: [www.sst.dk](http://www.sst.dk)  
Kategori: Udredning

Forord

Nye tal fra Sundhedsstyrelsen indeholder artikler med oplysninger om sundhedsvæsenet samt befolkningens sundheds- og sygelighedsforhold. Grundlaget for artiklerne er de registre, som Sundhedsstyrelsen har ansvaret for. Det omfatter bl.a. Landspatientregisteret, Sygesikringsregisteret, Dødsårsagsregisteret og Cancerregisteret.

Nye tal fra Sundhedsstyrelsen henvender sig til fagpersoner der arbejder med statistik om sundhedsområdet, politikere og administratorer inden for stat, amter og kommuner, samt privatpersoner med interesse for sundhedsstatistik.

Signaturforklaring:

>>		Gentagelse
-		Nul
0	}	Mindre end ½ af den anvendte enhed
0,0		
•		Tal kan efter sagens natur ikke forekomme
..		Oplysning for usikker eller angives ikke af diskretionshensyn
...		Oplysning foreligger ikke
*		Foreløbige anslåede tal
—		Databrud i en tidsserie. Oplysninger fra før og efter databrudet er ikke fuldt sammenlignelige

Som følge af afrundinger kan summen af tallene i tabellerne afvige fra totalen.

**ISSN: 1901-2535**

**Titel: Nye tal fra Sundhedsstyrelsen [Online]**

**Uddrag, herunder figurer, tabeller og citater, er kun tilladt med tydelig kildeangivelse.**

# Skadestuernes virksomhed 2006

**Skadestuestatistik 2006** Siden 1. januar 1995 har alle landets skadestuer indberettet oplysninger om deres virksomhed til Sundhedsstyrelsens Landspatientregister (LPR). Om hvert besøg indberetter den enkelte skadestue bl.a. oplysninger om køn, alder, tid for ankomst til skadestue, skadelidtes bopælskommune, diagnose, evt. detaljerede omstændigheder vedr. ulykke samt oplysning om, hvor patienten efter behandling på skadestuen er afsluttet til, f.eks. til sygehus eller til egen læge.

**Tabel 1 Antal skadestuer pr. sygehusamt, fordelt efter antal besøg på skadestuen i 2006. (Som. = Somatisk skadestue, Psyk. = Psykiatrisk skadestue)**

	Antal skadestuer efter antal besøg (i 1.000)								Total
	< 10 besøg		10 ≤ besøg < 20		20 ≤ besøg < 30		30+ besøg		
	Som.	Psyk.	Som.	Psyk.	Som.	Psyk.	Som.	Psyk.	
Sygehusejer									
H:S	-	5	1	-	1	-	3	-	10
Københavns Amt	-	3	-	-	-	-	3	-	6
Frederiksborg Amt	-	1	-	-	-	-	1	-	2
Roskilde Amt	-	1	-	-	2	-	-	-	3
Vestsjællands Amt	-	-	-	-	-	-	1	-	1
Storstrøms Amt	-	1	-	-	-	-	1	-	2
Bornholms Regionskommune	1	-	-	-	-	-	-	-	1
Fyns Amt	-	1	-	-	1	-	1	-	3
Sønderjyllands Amt	3	-	-	-	1	-	-	-	4
Ribe Amt	-	1	-	-	-	-	1	-	2
Vejle Amt	1	2	-	-	3	-	-	-	6
Ringkøbing Amt	2	-	1	-	-	-	-	-	3
Århus Amt	4	1	1	-	1	-	1	-	8
Viborg Amt	1	-	1	-	-	-	-	-	2
Nordjyllands Amt	2	-	-	-	-	-	1	-	3
<b>I alt (Somatik)</b>	<b>14</b>	<b>●</b>	<b>4</b>	<b>●</b>	<b>9</b>	<b>●</b>	<b>13</b>	<b>●</b>	<b>40</b>
<b>I alt (Psykatri)</b>	<b>●</b>	<b>16</b>	<b>●</b>	<b>-</b>	<b>●</b>	<b>-</b>	<b>●</b>	<b>-</b>	<b>16</b>

## Antal skadestuer

Der er for 2006 indberettet oplysninger fra 40 somatiske og 16 psykiatriske skadestuer, jf. Tabel 1. Der er i 2006 oprettet enkelte skadestuer, f. eks. i Vordingborg og i Skive (indberetter sammen med Viborg Sygehus). Herudover har enkelte afdelinger indberettet et mindre antal skadestuepatienter. 30 skadestuer, heraf alle de psykiatriske, har haft under 10.000 besøg, mens 13 skadestuer har haft over 30.000 besøg.

Ved opgørelsen i Tabel 1 er antallet af skadestuer opgjort på administrative enheder, mens der i Tabel 16 er vist antal skadestuer opgjort på lokale enheder. I Tabel 1 er således alle skadestuer i Vestsjællands Amt sammenlagt under Sygehus Vestsjælland til en enhed, men består som det fremgår af Tabel 16 og 17 af 5 lokale skadestuer. Noget tilsvarende gør sig gældende for skadestuerne i Storstrøms og Fyns amter samt psykiatriske skadestuer i Århus Amt. For Nordjyllands Amt hører alle skadestuerne, bortset fra 2 mindre, under Ortopædkirurgi Nordjylland. Landspatientregisterets oplysninger gør det her ikke muligt at opdele skadestuebe-

søgene på de enkelte lokale enheder. For de somatiske skadestuer i Frederiksborg Amt er der ingen opdeling på lokale enheder.

### 1,6 pct. flere skadestuebesøg

Til LPR er der for 2006 indberettet 996.777 skadestuebesøg, jf. Tabel 2, svarende til en stigning på 1,6 pct. i forhold til 2005. Ved somatiske skadestuer er antallet af skadestuebesøg steget med 13.264 eller 1,4 pct. til i alt 946.890 i 2006, mens antallet af skadestuebesøg ved psykiatrisk skadestue er steget med 2.445 eller 5,2 pct. til 49.887 besøg i 2006, jf. Tabel 4. Antallet af skadestuebesøg har således i 2006 ligget på samme niveau som for årene 2003 og 2004, men væsentlig lavere end antal skadestuebesøg i 2001 og 2002. Antal skadestuebesøg ved psykiatriske skadestuer har været fortløbende stigende i de senere år, Figur 2.

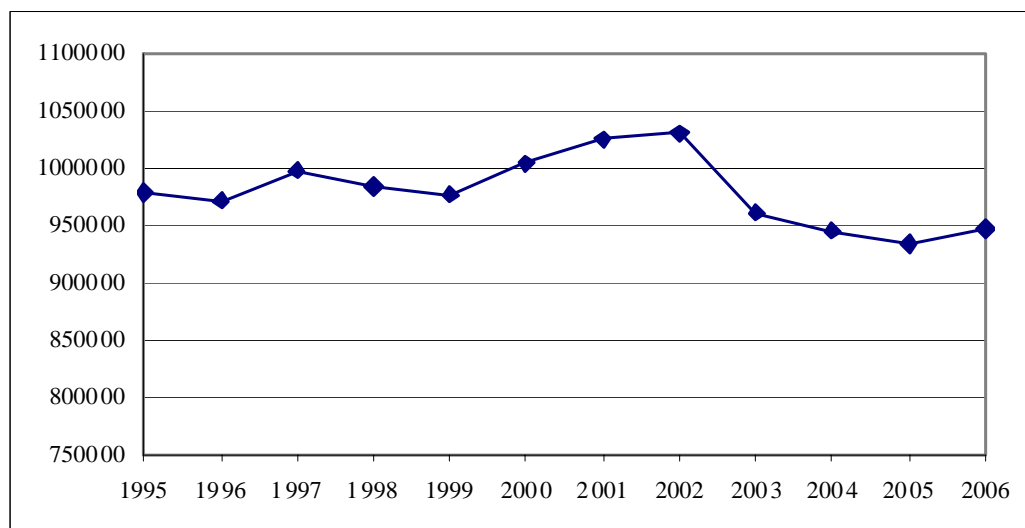
**Tabel 2 Skadestuebesøg ved somatiske og psykiatriske skadestuer i 2006, fordelt efter kontaktårsag**

	Somatisk	Psykiatrisk	Total	Total i procentvis fordeling
Sygdom og tilstand uden direkte sammenhæng med påført læsion	227 392	38 022	265 414	26,6
Ulykke	561 539	2	561 541	56,3
Voldshandling	21 023	2	21 025	2,1
Selv mord / selvmordsforsøg	3 975	51	4 026	0,4
Senfølge	47 331	3	47 334	4,7
Andet	61 122	7 465	68 587	6,9
Ukendt / uoplyst	24 508	4 342	28 850	2,9
<b>I alt</b>	<b>946 890</b>	<b>49 887</b>	<b>996 777</b>	<b>100,0</b>

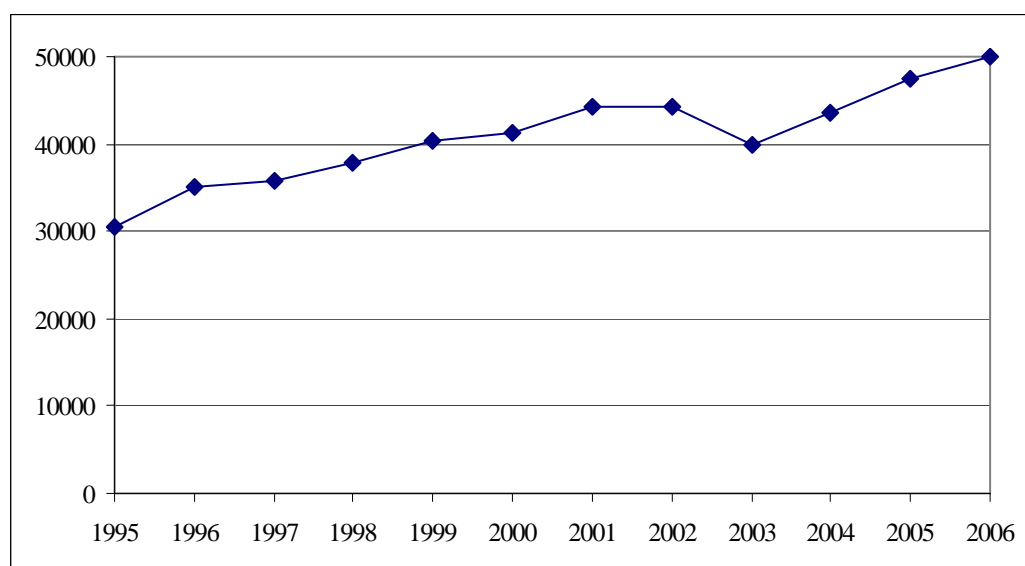
**Tabel 3 Antal skadestuebesøg fordelt efter kontaktårsag**

	2001	2002	2003	2004	2005	2006
Sygdom og tilstand uden direkte sammenhæng med påført læsion	301 501	295 688	279 306	269 066	262 720	265 414
Ulykke	601 469	615 035	570 708	566 037	562 818	561 541
Voldshandling	19 261	19 864	19 968	20 164	20 235	21 025
Selv mord / selvmordsforsøg	3 372	3 324	3 697	3 648	3 694	4 026
Senfølge	54 597	53 072	48 443	46 754	46 348	47 334
Andet	70 889	69 363	63 414	65 161	66 388	68 587
Ukendt / uoplyst	17 991	18 004	15 486	17 238	18 865	28 850
<b>I alt</b>	<b>1 069 080</b>	<b>1 074 350</b>	<b>1 001 022</b>	<b>988 068</b>	<b>981 068</b>	<b>996 777</b>

**Figur 1 Skadestuebesøg ved somatiske sygehusafdelinger 1995-2006**



**Figur 2 Skadestuebesøg ved psykiatriske sygehusafdelinger 1995-2006**



**Tabel 4 Antal besøg ved somatiske og psykiatriske skadestuer**

	Somatisk skadestue	Psykiatrisk skadestue	I alt
1995	978 035	30 595	<b>1 008 630</b>
1996	971 250	35 198	<b>1 006 448</b>
1997	998 102	35 875	<b>1 033 977</b>
1998	983 587	37 835	<b>1 021 422</b>
1999	976 473	40 350	<b>1 016 823</b>
2000	1 003 493	41 387	<b>1 044 880</b>
2001	1 024 839	44 241	<b>1 069 080</b>
2002	1 030 150	44 200	<b>1 074 350</b>
2003	961 067	39 955	<b>1 001 022</b>
2004	944 436	43 632	<b>988 068</b>
2005	933 626	47 442	<b>981 068</b>
2006	946 890	49 887	<b>996 777</b>

**56 pct. af skadestuebesøgene skyldes ulykker**

Ulykkerne udgør i 2006 56 pct. af samtlige skadestuebesøg, og sygdom og tilstand uden direkte sammenhæng med påført læsion 27 pct. De resterende 17 pct. af skadestuebesøgene skyldes voldshandlinger, selvmord/

selvmordsforsøg, senfølger efter ulykker eller andet/uoplyst, jf. Tabel 2. Den procentvise fordeling efter kontaktårsagskode er stort set uændret i forhold til de tidligere år. Med hensyn til detaljerede tal for 1995-2005 henvises til tidligere numre af Nye tal fra Sundhedsstyrelsen. Tal for 2005 er således publiceret i nr. 22, 2006.

I det følgende vil der primært blive fokuseret på ulykker, der er blevet behandlet på skadestuerne i 2006, og til sidst i opgørelsen er der tal for lokale skadestuer.

Der findes ikke en systematisk registrering af ulykker, der er behandlet hos alment praktiserende læger, hvorfor det samlede antal ulykker, der har krævet lægebehandling, ikke kan opgøres. Ligeledes kan alvorligt tilskadekomne evt. være blevet indlagt på sygehuse uden om skadestuen, hvorved disse tilfælde ej heller indgår i nærværende opgørelse.

### Hjemme- og fritidsulykker udgør 4 ud af 5 ulykker

De 561.541 registrerede ulykker på skadestuerne i 2006 fordeler sig med 442.951 hjemme- og fritidsulykker (79 pct.), 76.563 arbejdsulykker (13 pct.) og 43.462 færdselsulykker (8 pct.), jf. Tabel 5. Det skal bemærkes, at 1.435 ulykker er registreret både som arbejds- og færdselsulykke. Der er fra 2005 til 2006 sket et fald i antallet af skadestuebesøg som følge af en nedgang i færdselsulykker på 2 pct. og hjemme-/fritidsulykke på 1 pct., mens antallet af besøg som følge af arbejdsulykke er øget med 4 pct.

En arbejdsulykke er karakteriseret ved, at ulykken er indtruffet i arbejdstiden i forbindelse med lønarbejde eller arbejde som selvstændig. En færdselsulykke er karakteriseret ved, at den er indtruffet på offentlig tilgængelig gade, vej, plads el. lign., hvor mindst en af de implicerede har været kørende. De ulykker, der ikke falder ind i en af ovennævnte grupper, henregnes til hjemme- og fritidsulykker.

**Tabel 5 Antal ulykker blandt skadestuepatienter i 2006, fordelt efter 5-årsaldersgrupper og ulykkestype**

Aldersgruppe	Arbejdsulykker	Færdselsulykker	Hjemme- og fritidsulykker
0-4	(50) <sup>1</sup>	709	38 779
5-9	(157) <sup>1</sup>	1 438	39 965
10-14	498	3 602	60 944
15-19	6 650	6 880	46 859
20-24	11 219	5 104	30 763
25-29	10 172	3 967	25 023
30-34	9 773	3 641	23 896
35-39	9 121	3 270	23 323
40-44	9 039	3 165	22 647
45-49	6 793	2 677	18 891
50-54	5 358	2 346	17 419
55-59	4 910	2 022	17 596
60-64	2 068	1 544	16 928
65-69	410	958	12 250
70-74	168	767	10 594
75-79	94	646	10 616
80-84	38	454	10 899
85+	45	272	15 559
<b>I alt 2006</b>	<b>76 563</b>	<b>43 462</b>	<b>442 951</b>
<b>I alt 2005</b>	<b>73 415</b>	<b>44 251</b>	<b>446 445</b>

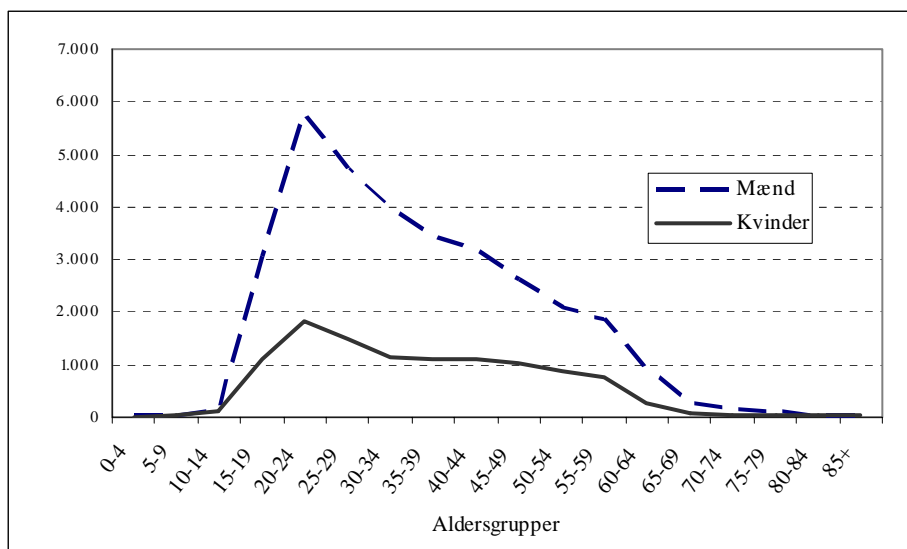
<sup>1</sup> Skyldes formentlig fejlregistrering.

**Især unge mænd er udsat for mange ulykker**

Af Figur 3-5 fremgår antal ulykker pr. 100.000 indbyggere fordelt på køn og 5-års aldersgrupper for henholdsvis arbejdsulykker, færdselsulykker og hjemme- og fritidsulykker.

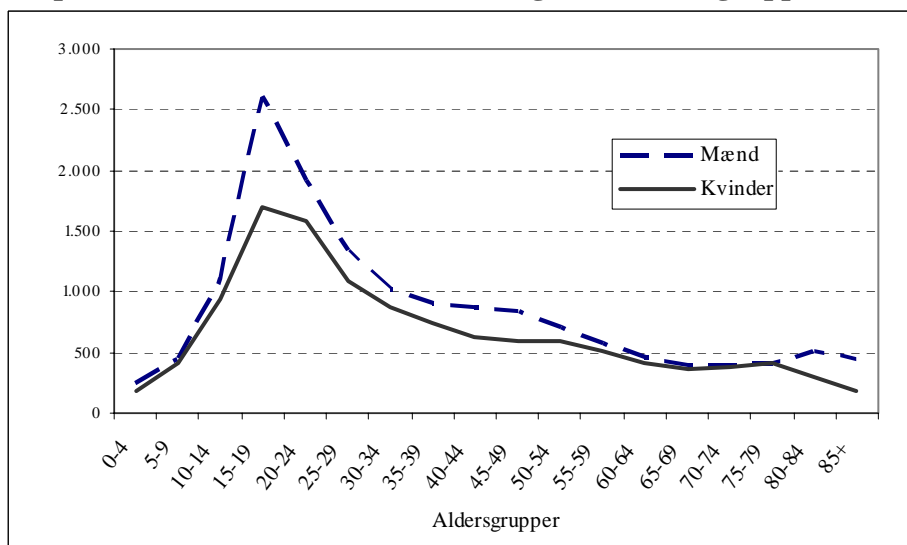
For arbejdsulykker har især unge mænd (20-24 år) en høj ulykkesfrekvens. I alle aldersgrupper har mændene højere ulykkesfrekvenser end kvinderne, ligesom frekvensen for begge køn synes aftagende med alderen.

**Figur 3 Skadestuebesøg pr. 100.000 indbyggere for arbejdsulykker blandt skadestuepatienter i 2006, fordelt efter køn og 5-års aldersgrupper**



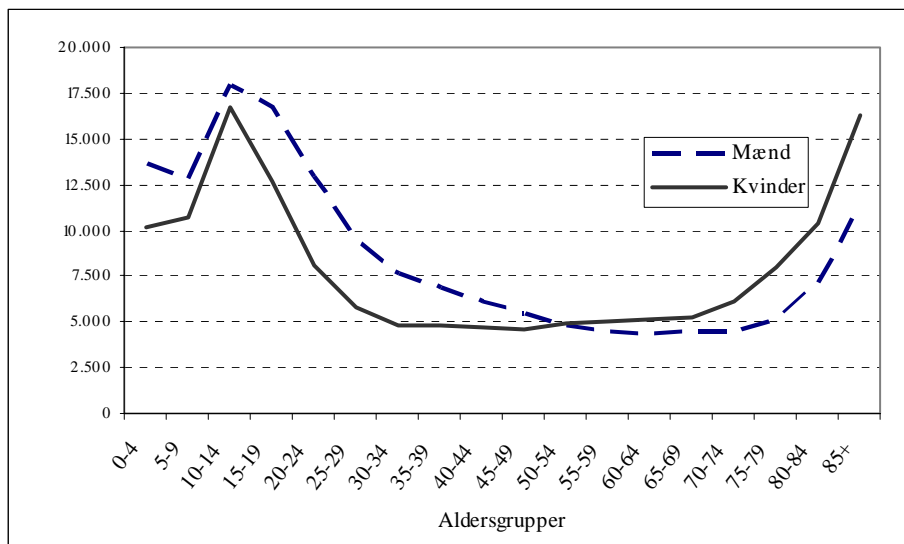
En lignende udvikling ses for færdselsulykkernes vedkommende med et toppunkt for ulykkesfrekvensen for de 15-19 årige. Frem til 55 års alderen og fra 80 års alderen har mænd en betydelig højere frekvens end kvinder i de tilsvarende aldersgrupper.

**Figur 4 Skadestuebesøg pr. 100.000 indbyggere for færdselsulykker blandt skadestuepatienter i 2006, fordelt efter køn og 5-års aldersgrupper**



Hyppigheden af hjemme- og fritidsulykker toppe i 10-14 års alderen både for mænd og kvinder. Frem til 50 års alderen har mændene den højeste ulykkesfrekvens, herefter har kvinderne den højeste ulykkesfrekvens. Fra ca. 70-års alderen stiger ulykkesfrekvensen for begge køn.

**Figur 5 Skadestuebesøg pr. 100.000 indbyggere for hjemme- og fritidsulykker blandt skadestuepatienter i 2006, fordelt efter køn og 5-års aldersgrupper**



### Regionale forskelle i ulykkeshyppigheder

I Tabel 6 er vist, hvordan ulykkerne er fordelt efter de ulykkesramtes bopælsamt. Det skal bemærkes, at 1.435 ulykker er registreret som både arbejds- og færdselsulykke.

Det samlede ulykkestal varierer fra 129 pr. 1.000 indbyggere i Vejle Amt til 56 i Ringkøbing Amt. Sidstnævnte amt har lukkede skadestuer, hvor ulykkesramte så vidt muligt først skal kontakte praktiserende læge før henvendelse til skadestuen.

Hjemme- og fritidsulykkestallet varierer fra 100 i Storstrøms og Vejle amter til 43 i Ringkøbing Amt.

Med hensyn til arbejdsulykker og færdselsulykker er der også betydelige geografiske forskelle.

**Tabel 6 Antal skadestuepatienter i 2006, fordelt efter bopælsamt og ulykkestype**

Bopæl	Arbejdsulykker		Færdselsulykker		Hjemme- og fritidsulykker		Ulykker total	
	Antal	R <sup>1</sup>	Antal	R <sup>1</sup>	Antal	R <sup>1</sup>	Antal	R <sup>1</sup>
Københavns Kommune	5 795	12	4 777	10	37 097	74	47 477	95
Frederiksberg Kommune	850	9	969	11	7 629	83	9 434	103
Københavns Amt	7 727	13	5 459	9	57 418	93	70 421	114
Frederiksborg Amt	4 614	12	2 956	8	32 049	84	39 489	104
Roskilde Amt	2 899	12	1 328	5	19 705	81	23 886	99
Vestsjællands Amt	5 828	19	2 915	9	29 607	96	38 249	124
Storstrøms Amt	4 407	17	1 876	7	26 424	100	32 634	124
Bornholms Regionskommune	680	16	292	7	3 743	86	4 704	109
Fyns Amt	7 478	16	4 571	10	41 996	88	53 932	113
Sønderjyllands Amt	4 178	17	1 727	7	21 024	83	26 877	106
Ribe Amt	4 085	18	2 321	10	18 808	84	25 179	112
Vejle Amt	7 787	21	3 077	8	36 145	100	46 884	129
Ringkøbing Amt	2 181	8	1 465	5	11 847	43	15 452	56
Århus Amt	8 349	13	5 078	8	52 536	79	65 826	99
Viborg Amt	2 848	12	1 634	7	14 303	61	18 737	80
Nordjyllands Amt	5 321	11	2 254	5	25 657	52	33 128	67
Udlandet mm.	1 536	•	763	•	6 963	•	9 232	•
<b>I alt 2006</b>	<b>76 563</b>	<b>14<sup>2</sup></b>	<b>43 951</b>	<b>8<sup>2</sup></b>	<b>442 951</b>	<b>80<sup>2</sup></b>	<b>561 541</b>	<b>102</b>
<b>I alt 2005</b>	<b>73 415</b>	<b>13<sup>2</sup></b>	<b>44 251</b>	<b>8<sup>2</sup></b>	<b>446 445</b>	<b>81<sup>2</sup></b>	<b>562 818</b>	<b>102<sup>2</sup></b>

<sup>1</sup>R: raten pr. 1.000 indbyggere.

<sup>2</sup>Omfatter kun borgere med dansk bopæl.

## 2 ud af 5 ulykker i boligområde

Af Tabel 7 fremgår at 40 pct. af ulykkerne er sket i boligområde, 16 pct. i transportområde, 11 pct. i idræts- og sportsområde samt i skole- og offentligt administrations- og institutionsområde og 8 pct. i produktions- og værkstedsområde. For 3 pct. af ulykkerne har ulykkesstedet ikke været oplyst. De resterende ulykker har fundet sted i butiks- og handelsområde, i fri natur, hav- og søområde samt i forlystelses- og parkområde.

Af Tabel 7 fremgår også, at 56 pct. af samtlige ulykkesramte har været mænd og 44 pct. kvinder. Dette adskiller sig ikke fra tidligere år. Der har været en stor overvægt af mænd ved ulykkerne i produktions- og værkstedsområde samt i idræts- og sportsområde. I boligområde har der næsten været lige mange ulykker blandt mænd og kvinder.

Halvdelen af alle ulykkerne i transportområde har været færdselsulykker, jf. Tabel 6 og Tabel 7, idet færdselsulykker er karakteriseret ved at være foregået i transportområde.

**Tabel 7 Ulykkessteder for ulykker blandt skadestuepatienter i 2006, fordelt efter køn**

Ulykkessted	Køn			Procentvis fordeling
	Mand	Kvinde	Total	
Transportområde	46 690	40 900	87 590	15,6
Boligområde	114 511	110 804	225 315	40,1
Produktions- og værkstedsområde	37 646	6 235	43 881	7,8
Butiks-, handels- og serviceområde	10 155	7 739	17 894	3,2
Skole-, offentligt administrations- og institutionsområde	33 472	29 306	62 778	11,2
Idræts- og sportsområde	39 391	23 311	62 702	11,2
Forlystelses- og parkområde	7 171	5 792	12 963	2,3
Fri natur	14 831	12 037	26 868	4,8
Hav, sø og vådområde	2 444	1 073	3 517	0,6
Uoplyst	10 588	7 445	18 033	3,2
<b>I alt 2006</b>	<b>316 899</b>	<b>244 642</b>	<b>561 541</b>	<b>100,0</b>
<b>I alt 2005</b>	<b>318 890</b>	<b>243 928</b>	<b>562 818</b>	<b>•</b>

**76 pct. af de ulykkesramte afsluttes til egen læge eller ingen lægelig opfølgning**

Efter undersøgelse på skadestuen er 116.872 ulykkesramte indlagt eller henvist til yderligere undersøgelse eller behandling på ambulatorium eller ved speciallæge, hvilket svarer til 21 pct. af antallet af skadestuebesøg som følge af ulykke jf. Tabel 8. Det tilsvarende tal for arbejdsulykkesramte er 15 pct., for færdselsuheldsramte 25 pct. og for ramte af hjemme- og fritidsulykke 21 pct.

Af de ulykkesramte skadestuepatienter er 76 pct. afsluttet til egen praktiserende læge eller ingen lægelig opfølgning.

Af tabellen fremgår også, at henholdsvis 15 pct. og 62 pct. af skaderamte som følge af henholdsvis voldshandlinger og selvmord/selvordsforsøg er blevet indlagt eller henvist til yderligere speciallægebehandling ved ambulatorium eller speciallæge.

I 2006 døde 168 ulykkesramte på skadestuen. Ulykkesofre, der var døde ved ankomst til skadestuen, indgår ikke i statistikken

**Tabel 8 Afslutningsmåde efter endt skadestuebehandling i 2006 fordelt efter ulykkestype, vold og selvmord/selvordsforsøg**

Udskrevet / afsluttet til:	Arbejdsulykker	Færdselsulykker	Hjemme- og fritidsulykker	Ulykker total	Voldshandling	Selvmord/selvordsforsøg
Speciallæge	556	85	1 643	2 282	127	3
Almen praktiserende læge eller ingen opfølgning	62 213	30 620	332 784	424 444	16 767	1 335
Død på skadestue	16	97	58	168	5	42
Andet eller uoplyst	3 058	1 797	15 246	20 057	1 070	133
<b>I alt</b>	<b>76 563</b>	<b>43 462</b>	<b>442 951</b>	<b>561 541</b>	<b>21 025</b>	<b>4 026</b>

**Læsion af håndled og hånd er hyppigst ved arbejdsulykker og ved hjemme- og fritidsulykker**

I Tabel 9 er vist, hvilke skader, der er sket med ulykkesofre, der har henvendt sig på skadestuen i 2006.

Læsion af håndled og hånd er den hyppigste blandt arbejdsulykker og hjemme- og fritidsulykker med henholdsvis 37 pct. og 22 pct. af det samlede antal i de respektive grupper.

Ved færdselsulykker udgør hovedlæsioner med 15 pct. den hyppigste skade efterfulgt af halslæsioner med 11 pct., mens læsion af håndled og hånd og læsion af knæ og underben hver udgør 9 pct.

For arbejdsulykker er den næsthøypigste skade læsion af ankel og fod med 12 pct. efterfulgt af hovedlæsioner med 11 pct. Dernæst følger ulykker forårsaget af fremmedlegeme, som trænger ind gennem naturlige legemsåbninger med 6 pct. Her drejer det sig hovedsagelig om fremmedlegeme på øjets ydre overflade.

Af hjemme- og fritidsulykker er de næsthøypigste skade, læsion af ankel og fod med 17 pct. og dernæst hovedlæsion med 15 pct. Andre betydelige grupper er læsion af knæ og underben med 10 pct. og læsion af albue og underarm med 9 pct.

Af skaderne ved vold er 49 pct. hovedlæsioner, men læsioner af håndled og hånd er også ret hyppige (9 pct.). Ved selvmord/ selvmordsforsøg er der i over halvdelen af tilfældene tale om forgiftningsskader (indgår i gruppen øvrige).

**Tabel 9 Skadestuebesøg i 2006 som følge af ulykker, vold eller selvmord/selvordsforsøg fordelt efter diagnosegrupper**

Diagnosegrupper	Arbejdsulykker	Færdselsulykker	Hjemme- og fritidsulykker	Volds-handling	Selvord/selvordsforsøg
Hovedlæsioner	8 080	6 306	68 395	10 296	61
Halslæsioner	690	4 802	3 329	541	35
Thoraxlæsioner	1 206	1 909	6 747	745	16
Læsioner i abdomen, lænd og bækken	1 075	1 135	6 507	331	23
Læsion af skulder og overarm	1 889	3 316	22 476	639	28
Læsion af albue og underarm	4 063	3 274	40 612	738	668
Læsion af håndled og hånd	28 099	3 763	98 200	1 825	556
Læsion af hofter og lår	1 003	1 107	14 827	170	19
Læsion af knæ og underben	5 208	3 839	42 647	395	39
Læsion af ankel og fod	9 047	1 843	74 895	218	45
Læsioner af flere legemsregioner	148	1 261	974	456	19
Læsioner uden nærmere angivelse af sted på krop, ekstremiteter og anden legemsregion	823	491	3 971	424	5
Fremmedlegeme, som trænger ind gennem naturlige legemsåbninger	4 482	25	7 297	37	9
Forbrænding og ætsning	1 743	18	5 281	29	12
Øvrige	9 007	10 373	46 793	4 181	2 491
<b>I alt</b>	<b>76 563</b>	<b>43 462</b>	<b>442 951</b>	<b>21 025</b>	<b>4 026</b>

#### Flere mænd end kvinder på skadestue

I tabellerne 10 til 15 er der fokuseret mere detaljeret på antallet af skadestuebesøg fordelt på køn.

Af Tabel 10 fremgår antal skadestuebesøg i perioden 1996-2006 fordelt på mænd og kvinder. Det ses heraf, at mænd har flere skadestuebesøg end kvinder. I 2006 er 55 pct. af skadestuebesøgene, besøg hvor patienten var en mand. Modsvarende udgør kvindernes andel 45 pct. Set over en 10-årsperiode er mændene andel faldet fra 56,7 pct. til 55,3 pct.

Når der korrigeres for antal mænd henholdsvis kvinder i befolkningen, ses at antallet af besøg for mænd er faldet fra 22.003 til 20.474 pr.

100.000 eller 7 pct. i 10-årsperioden, mens faldet for kvinderne i samme periode har været fra 16.401 til 16.251 pr. 100.000 eller 1 pct.

**Tabel 10 Skadestuebesøg ved somatiske og psykiatriske skadestuer i 1996-2006 fordelt efter år og køn**

År	Pr. 100.000 hhv. mænd og kvinder						
	Mænd	Kvinder	I alt	Procent mænd	Procent kvinder	Mænd	Kvinder
1996	570 368	436 080	1 006 448	56,7	43,3	22 003	16 401
1997	585 225	448 752	1 033 977	56,6	43,4	22 466	16 806
1998	575 231	446 191	1 021 422	56,3	43,7	21 992	16 654
1999	572 868	443 955	1 016 823	56,3	43,7	21 820	16 515
2000	587 957	456 923	1 044 880	56,3	43,7	22 321	16 949
2001	596 653	472 427	1 069 080	55,8	44,2	22 564	17 466
2002	599 085	475 265	1 074 350	55,8	44,2	22 572	17 510
2003	556 942	444 080	1 001 022	55,6	44,4	20 919	16 320
2004	548 879	439 189	988 068	55,6	44,4	20 543	16 092
2005	544 471	436 597	981 068	55,5	44,5	20 317	15 957
2006	550 776	446 001	996 777	55,3	44,7	20 474	16 251

I Tabel 11 er vist en fordeling af skadestuebesøgene i 2006 fordelt efter køn for henholdsvis somatiske og psykiatriske skadestuer. Det ses heraf, at ved de somatiske skadestuer har knapt 56 pct. af besøgene været mænd, mens der ved de psykiatriske skadestuer har været omtrent samme antal mænd og kvinder.

**Tabel 11 Skadestuebesøg ved somatiske og psykiatriske skadestuer i 2006 fordelt efter skadestue og køn**

	Pr. 100.000				
	Mænd	Kvinder	I alt	Procent mænd	Procent kvinder
Somatisk skadestue	525 279	421 611	<b>946 890</b>	55,5	44,5
Psykiatrisk skadestue	25 497	24 390	<b>49 887</b>	51,1	48,9
<b>I alt</b>	<b>550 776</b>	<b>446 001</b>	<b>996 777</b>	<b>55,3</b>	<b>44,7</b>

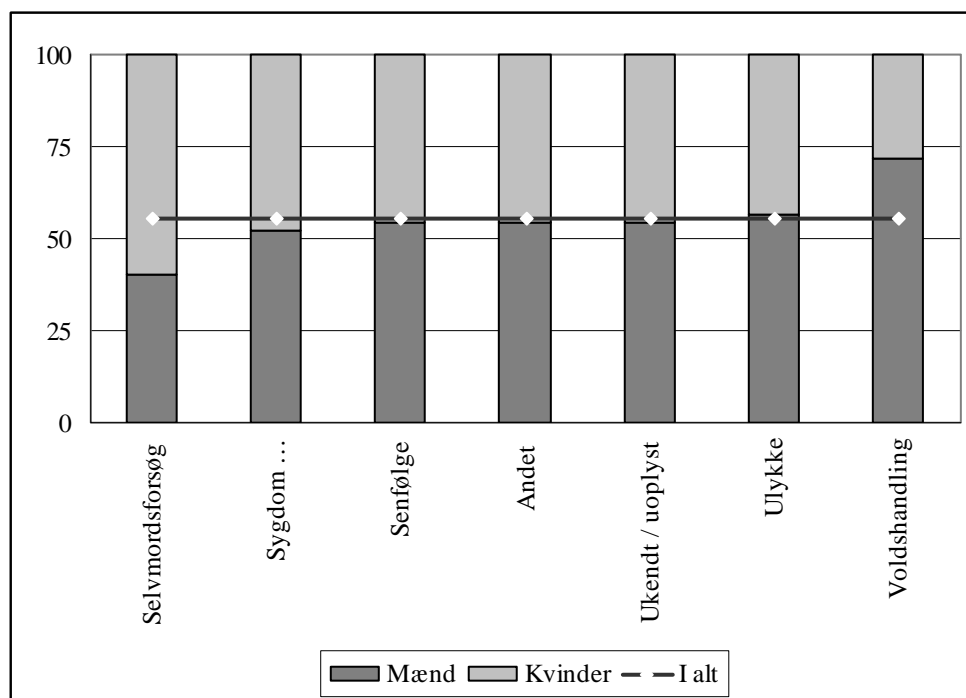
**Flest kvinder blandt skadestuebesøg efter selvmordsforsøg**

En fordeling af skadestuebesøgene i 2006 efter kontaktårsag og køn fremgår af Tabel 12 og Figur 5. Det ses heraf, at mænds andel af skadestuebesøgene er størst ved kontaktårsag voldshandling, hvor mere end 7 ud af 10 besøg har været mænd. For ulykker har 56 ud af 100 ligeledes været mænd. Kun for kontaktårsag selvmord/selvmordsforsøg har kvindeandelen været højst med 60 ud af 100.

**Tabel 12 Skadestuebesøg ved somatiske og psykiatriske skadestuer i 2006 fordelt efter kontaktårsag og køn**

	Mænd	Kvinder	I alt	Procent mænd	Procent kvinder
Sygdom og tilstand uden direkte sammenhæng med påført læsion	138 538	126 876	<b>265 414</b>	52,2	47,8
Ulykke	316 899	244 642	<b>561 541</b>	56,4	43,6
Voldshandling	15 039	5 986	<b>21 025</b>	71,5	28,5
Selv mord / selvmordsforsøg	1 620	2 406	<b>4 026</b>	40,2	59,8
Senfølge	25 699	21 635	<b>47 334</b>	54,3	45,7
Andet	37 293	31 294	<b>68 587</b>	54,4	45,6
Ukendt / uoplyst	15 688	13 162	<b>28 850</b>	54,4	45,6
<b>I alt</b>	<b>550 776</b>	<b>446 001</b>	<b>996 777</b>	<b>55,3</b>	<b>44,7</b>

**Figur 5 Procentvis kønsvis fordeling af skadestuebesøg i 2006 fordelt efter kontaktårsag**



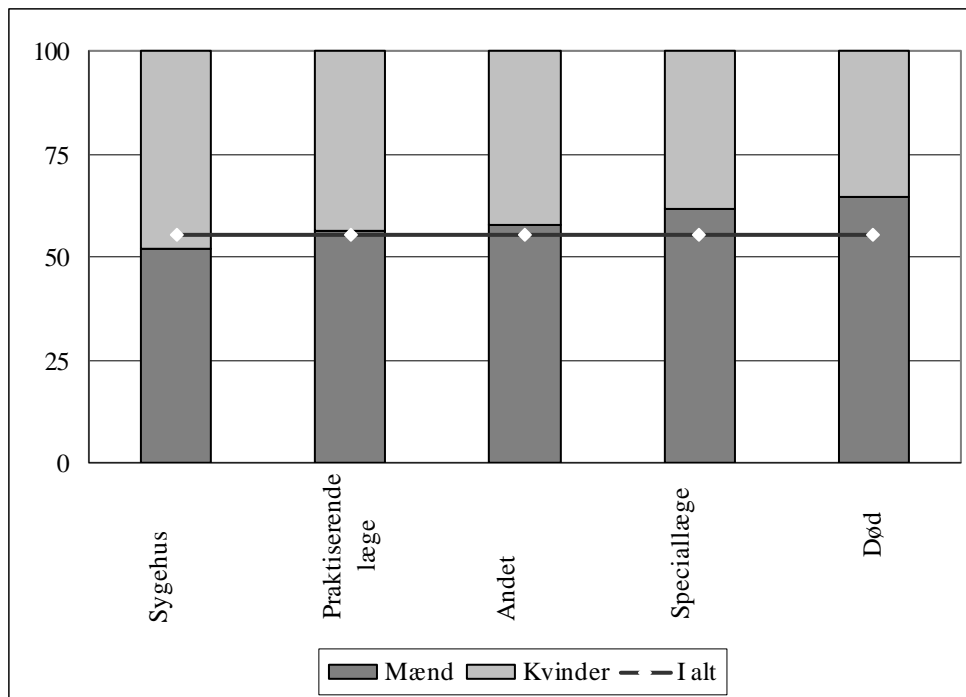
Fordelt efter afslutningsmåde ses af Tabel 13 og Figur 6, at 52 ud af 100 skadestuebesøg i 2006, der er afsluttet til sygehus eller speciallæge har været mænd og 48 kvinder. Til alment praktiserende læge eller ingen opfølgning har 56,5 pct. været mænd og 43,5 pct. kvinder.

**Tabel 13 Skadestuebesøg i 2006 fordelt efter afslutningsmåde og køn**

	Mænd	Kvinder	I alt	Procent mænd	Procent kvinder
Sygehus (sengeafsnit/ambulatorium)	152 727	141 259	293 986	52,0	48,0
Speciallæge	2 712	1 686	4 398	61,7	38,3
Almen praktiserende læge eller ingen opfølgning	368 389	283 856	652 245	56,5	43,5
Død på skadestue	1 887	1 040	2 927	64,5	35,5
Andet eller uoplyst	25 061	18 160	43 221	58,0	42,0
<b>I alt</b>	<b>550 776</b>	<b>446 001</b>	<b>996 777</b>	<b>55,3</b>	<b>44,7</b>

**Figur 6**

**Procentvis kønsvis fordeling af skadestuebesøg i 2006 fordelt efter afslutningsmåde**



**Mænd udgør 75 pct. af skadestuebesøg efter arbejdsulykke**

I Tabel 14 er vist en fordeling af skadestuebesøgene i 2006 efter ulykkestype og køn. Det fremgår heraf, at blandt alle skadestuebesøg efter ulykke udgør mændenes andel 56 pct. Det ses også, at 3 ud af 4 skadestuebesøg som følge af arbejdsulykke har været en mand. Ved skadestuebesøg som følge af færdselsulykke har 56 ud af 100 været mænd, mens 53 ud af 100 af skadestuebesøgene som følge af hjemme- og fritidsulykke har været mænd.

**Tabel 14 Skadestuebesøg ved somatiske og psykiatriske skadestuer i 2006 fordelt efter ulykke og køn**

	Mænd	Kvinder	I alt	Procent mænd	Procent kvinder
Hjemme- og fritidsulykker	235 989	206 962	<b>442 951</b>	53,3	46,7
Trafikulykker	24 403	19 059	<b>43 462</b>	56,1	43,9
Arbejdsulykker	57 497	19 066	<b>76 563</b>	75,1	24,9
<b>Ulykke</b>	<b>316 899</b>	<b>244 642</b>	<b>561 541</b>	<b>56,4</b>	<b>43,6</b>

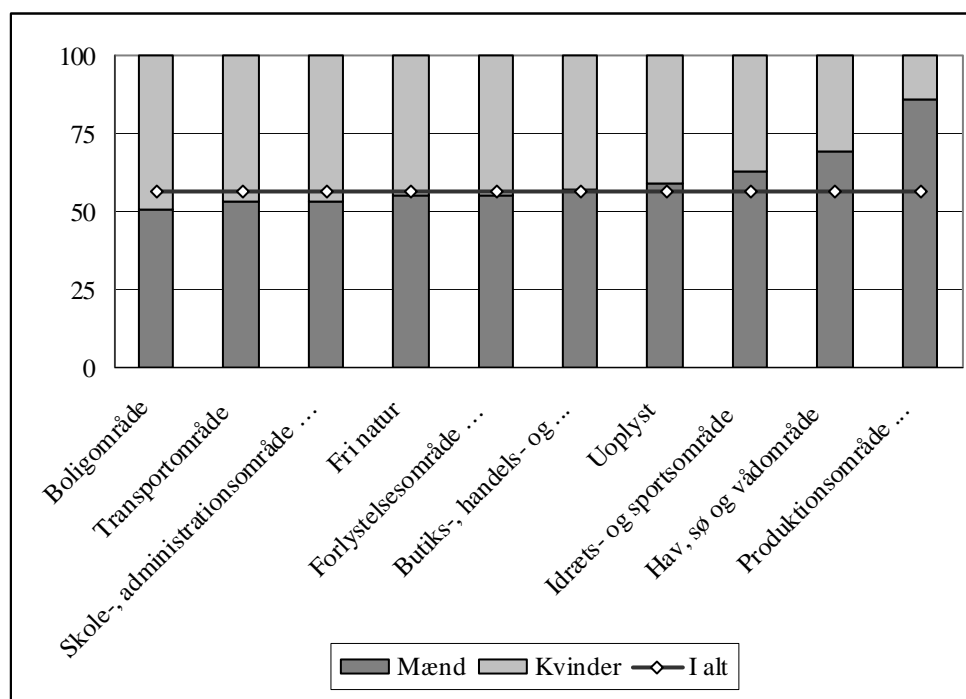
**Flest mænd på skadestue efter ulykke i produktionsområde og hav områder**

Tabel 15 viser en opdeling af skadestuebesøgene opdelt på køn og ulykkessted. Ved ulykke i produktions- og værkstedsområde har 86 pct. været mænd og kun 14 pct. kvinder. Tilsvarende har ved ulykke på hav, sø eller i vådområde 70 pct. været mænd. Ved ulykke i boligområde har næsten lige mange mænd og kvinder været involveret.

**Tabel 15 Skadestuebesøg efter ulykke i 2006, fordelt efter ulykkessted og køn**

	Mænd	Kvinder	I alt	Procent mænd	Procent kvinder
Transportområde	46 690	40 900	<b>87 590</b>	53,3	46,7
Boligområde	114 511	110 804	<b>225 315</b>	50,8	49,2
Produktions- og værkstedsområde	37 646	6 235	<b>43 881</b>	85,8	14,2
Butiks-, handels- og serviceområde	10 155	7 739	<b>17 894</b>	56,8	43,2
Skole-, offentligt administrations- og institutionsområde	33 472	29 306	<b>62 778</b>	53,3	46,7
Idræts- og sportsområde	39 391	23 311	<b>62 702</b>	62,8	37,2
Forlystelses- og parkområde	7 171	5 792	<b>12 963</b>	55,3	44,7
Fri natur	14 831	12 037	<b>26 868</b>	55,2	44,8
Hav, sø og vådområde	2 444	1 073	<b>3 517</b>	69,5	30,5
Uoplyst	10 588	7 445	<b>18 033</b>	58,7	41,3
<b>I alt 2006</b>	<b>316 899</b>	<b>244 642</b>	<b>561 541</b>	<b>56,4</b>	<b>43,6</b>

**Figur 7 Procentvis kønsvis fordeling af skadestuebesøg i 2006, fordelt efter ulykkessted**



**Lokale skadestuer**

Tabel 16 viser som tidligere nævnt antal skadestuer pr. sygehusamt, når der tælles efter lokale enheder og i Tabel 17 er vist antal skadestuebesøg for årene 2002 til 2006 på de enkelte lokale skadestuer.

**Tabel 16 Antal skadestuer pr. sygehusamt, fordelt efter antal besøg på skadestuen i 2006. (Som. = Somatisk skadestue, Psyk. = Psykiatrisk skadestue)**

Sygehusejer	Antal skadestuer efter antal besøg (i 1.000)								Total
	< 10 besøg		10 ≤ besøg < 20		20 ≤ besøg < 30		30+ besøg		
	Som.	Psyk.	Som.	Psyk.	Som.	Psyk.	Som.	Psyk.	
H:S	-	5	1	-	1	-	3	-	<b>10</b>
Københavns Amt	-	3	-	-	-	-	3	-	<b>6</b>
Frederiksborg Amt	-	1	-	-	-	-	1	-	<b>2</b>
Roskilde Amt	-	1	-	-	2	-	-	-	<b>3</b>
Vestsjællands Amt	3	-	-	-	2	-	-	-	<b>5</b>
Storstrøms Amt	4	1	-	-	2	-	-	-	<b>7</b>
Bornholms Regionskomm.	1	-	-	-	-	-	-	-	<b>1</b>
Fyns Amt	1	1	1	-	1	-	1	-	<b>5</b>
Sønderjyllands Amt	3	-	-	-	1	-	-	-	<b>4</b>
Ribe Amt	1	1	-	-	1	-	-	-	<b>3</b>
Vejle Amt	1	2	-	-	3	-	-	-	<b>6</b>
Ringkøbing Amt	2	-	1	-	-	-	-	-	<b>3</b>
Århus Amt	4	2	1	-	1	-	1	-	<b>9</b>
Viborg Amt	1	-	1	-	-	-	-	-	<b>2</b>
Nordjyllands Amt	2	-	-	-	-	-	1	-	<b>3</b>
<b>I alt (Somatik)</b>	<b>23</b>	<b>•</b>	<b>5</b>	<b>•</b>	<b>14</b>	<b>•</b>	<b>10</b>	<b>•</b>	<b>52</b>
<b>I alt (Psykatri)</b>	<b>•</b>	<b>17</b>	<b>•</b>	<b>-</b>	<b>•</b>	<b>-</b>	<b>•</b>	<b>-</b>	<b>17</b>

**Tabel 17 Antal skadestuebesøg 2002-2006, fordelt efter lokale enheder**

Sygehus	Afdeling	2002	2003	2004	2005	2006
Rigshospitalet	Visiteret skadestue	13 301	13 033	11 391	11 205	11 414
Rigshospitalet	Psykiatrisk klinik O, modtagelse	1 175	1 067	1 206	1 506	2 443
Bispebjerg Hospital	Psykiatrisk skadestue E	5 314	4 791	5 630	5 589	5 397
Bispebjerg Hospital	Skadestue	46 127	43 965	44 420	42 417	41 966
Hvidovre Hospital	Gynækologisk -obstetrisk skadeafsnit	3 395	3 369	2 196	655	25
Hvidovre Hospital	Skadestuen	43 699	41 045	40 272	38 527	37 751
Hvidovre Hospital	Psykiatrisk modtagelse	2 599	2 178	2 185	1 987	1 931
Amager hospital	Skadestue	42 776	40 441	40 046	39 733	38 874
Amager hospital	Psykiatrisk skadestue	3 516	3 121	3 239	3 333	3 531
Frederiksberg Hospital	Skadestuen	27 002	26 322	25 922	26 569	27 101
Frederiksberg Hospital	Psykiatrisk Skadestue	3 291	2 451	2 421	2 683	2 683
<b>Hovedstadens Sygehusfællesskab</b>		<b>192 195</b>	<b>181 783</b>	<b>178 929</b>	<b>174 204</b>	<b>173 116</b>
Kbh. Amts Sygehus i Gentofte	Skadestuen	44 947	42 710	44 090	43 582	44 206
Kbh. Amts Sygehus i Gentofte	Psykiatrisk skadestue	2 340	1 997	2 181	2 147	2 215
Kbh. Amts Sygehus i Glostrup	Skadestuen	50 413	47 672	49 608	48 296	48 783
Kbh. Amts Sygehus i Glostrup	Psykiatrisk skadestue	4 503	4 336	4 499	4 250	4 278
Kbh. Amts Sygehus i Herlev	Skadestue	42 428	40 777	35 854	35 722	35 637
Kbh. Amts Sygehus i Herlev	Psykiatrisk skadestue, Ballerup	2 404	2 129	2 125	2 230	2 088
<b>Københavns Amt</b>		<b>147 035</b>	<b>139 621</b>	<b>138 357</b>	<b>136 227</b>	<b>137 207</b>

Sygehus	Afdeling	2002	2003	2004	2005	2006
Frederiksborg Amts Sundhedsvæsen	Hillerød, Ortopædkirurgisk afd. O skadestue	26 099	24 997	31 619	66 819	67 687
Frederiksborg Amts Sundhedsvæsen	Hillerød, Psykiatrisk afd. Q skadestue	4 788	4 507	4 560	4 104	4 163
Frederiksborg Amts Sundhedsvæsen	Helsingør, Ortopædkirurgisk afd. skadestue	20 910	21 039	18 323	-	-
Frederiksborg Amts Sundhedsvæsen	Hørsholm, Skadeklinik	4 058	-	-	-	-
Frederiksborg Amts Sundhedsvæsen	Frederikssund, Ortopædkirurgisk afd. skadestue	21 708	20 705	17 631	-	-
<b>Frederiksborg Amt</b>		<b>77 563</b>	<b>71 248</b>	<b>72 133</b>	<b>70 923</b>	<b>71 850</b>
Amtssygehuset i Roskilde	Skadestuen	30 426	28 125	26 664	25 901	24 608
Amtssygehuset i Køge	Skadestue	24 292	24 441	24 225	23 270	23 272
Amtssygehuset Fjorden	Psykiatrisk skadestue	2 991	2 678	3 153	2 856	2 866
<b>Roskilde Amt</b>		<b>57 709</b>	<b>55 244</b>	<b>54 042</b>	<b>52 027</b>	<b>50 746</b>
Sygehus Vestsjælland	Skadestuen, Holbæk	19 566	20 442	21 318	21 393	22 610
Sygehus Vestsjælland	Skadestuen, Slagelse	22 844	22 971	26 644	27 034	28 048
Sygehus Vestsjælland	Skadestuen, Kalundborg	9 744	7 118	3 521	3 392	3 358
Sygehus Vestsjælland	Skadestuen, Ringsted	11 495	8 850	4 230	3 514	3 425
Sygehus Vestsjælland	Skadeklinik, Nyk. Sjælland	1 298	2 360	2 639	2 402	2 768
<b>Vestsjællands Amt</b>		<b>64 947</b>	<b>61 741</b>	<b>58 352</b>	<b>57 735</b>	<b>60 209</b>
Storstrømmens Sygehus	Fakse Kirurgi senge	3 124	1 614	1 466	419	2 045
Storstrømmens Sygehus	Nakskov Kirurgi senge	4 049	3 797	3 585	979	2 338
Storstrømmens Sygehus	Stege Kirurgi/Medicin senge	2 045	1 770	1 580	321	2 042
Storstrømmens Sygehus	Næstved Ortopædkirurgi senge	17 853	18 191	19 357	20 562	22 018
Storstrømmens Sygehus	Nykøbing F. Ortopædkirurgi senge	18 226	17 579	17 559	19 397	21 109
Storstrømmens Sygehus Psykiatrien i Storstrøms Amt	Ekspertisecenter, Modtagelse	397	911	1 543	1 742	1 979
<b>Storstrøms Amt</b>		<b>45 694</b>	<b>43 862</b>	<b>45 090</b>	<b>43 420</b>	<b>53 309</b>
Bornholms Centralsygehus	Skadestuen	8 003	7 534	7 330	6 886	6 817
<b>Bornholms Amt</b>		<b>8 003</b>	<b>7 534</b>	<b>7 330</b>	<b>6 886</b>	<b>6 817</b>
Odense Universitetshospital	Skadestuen	51 427	49 208	48 776	47 565	46 848
Odense Universitetshospital	Psykiatrisk skadestue, Odense	-	-	-	2 908	3 701
Odense Universitetshospital	Mi Skadestuen	6 924	6 750	7 069	7 194	11 840
Sygehus Fyn	Svendborg Skadestuen	24 636	22 729	22 824	22 643	24 450
Sygehus Fyn	Nyborg Skadestuen	4 954	5 085	4 565	4 135	20
<b>Fyns Amt</b>		<b>87 941</b>	<b>83 772</b>	<b>83 234</b>	<b>84 445</b>	<b>86 859</b>
Sønderborg Sygehus	Skadestuen	14 103	13 609	8 983	6 858	6 629
Haderslev Sygehus	Skadestuen	14 096	13 271	8 364	5 196	4 794
Tønder Sygehus	Skadestue	6 286	5 892	4 340	3 467	3 516
Aabenraa Sygehus	Skadestue	10 543	10 018	17 648	22 859	22 879
<b>Sønderjyllands Amt</b>		<b>45 028</b>	<b>42 790</b>	<b>39 335</b>	<b>38 380</b>	<b>37 818</b>
Sydvestjysk Sygehus	Skadestuen, Esbjerg	30 040	29 119	28 945	28 421	28 893
Sydvestjysk Sygehus	Skadestuen, Grindsted	3 273	2 286	1 529	1 628	1 589
Brørup Sygehus	Skadestuen	437	29	-	-	-
Amtssygehuset (Ribe Amt)	Psykiatrisk skadestue, Esbjerg	2 138	1 885	1 901	3 008	3 718
<b>Ribe Amt</b>		<b>35 888</b>	<b>33 319</b>	<b>32 375</b>	<b>33 057</b>	<b>34 200</b>

Sygehus	Afdeling	2002	2003	2004	2005	2006
Brødstrup Sygehus	Skadestuen	115	41	-	-	-
Fredericia Sygehus	Skadestuen	11 524	10 967	11 585	11 049	2 361
Give Sygehus	Skadestuen	586	449	103	-	-
Horsens Sygehus	Skadestuen	19 620	18 226	18 870	19 152	20 131
Horsens Sygehus	Psykiatrisk døgnåben modtagelse./skadestue	545	591	609	718	1 132
Kolding Sygehus	Psykiatrisk skadestue	749	945	1 316	1 434	1 281
Kolding Sygehus	Skadestuen	21 046	20 045	21 413	22 051	23 013
Vejle Sygehus	Skadestuen	23 550	21 607	21 786	22 208	21 853
<b>Vejle Amt</b>		<b>77 735</b>	<b>72 871</b>	<b>75 682</b>	<b>76 612</b>	<b>69 771</b>
Holstebro Centralsygehus	Skadestuen	4 967	5 692	6 728	6 967	7 371
Herning Centralsygehus	Skadestuen	8 301	8 184	9 609	10 942	11 035
Tarm Sygehus	Skadestuen	1 506	1 123	-	-	-
Ringkøbing Sygehus	Skadestuen	1 473	1 619	1 481	1 540	1 573
Lemvig Sygehus	Skadestuen	1 171	458	-	-	-
<b>Ringkøbing Amt</b>		<b>17 418</b>	<b>17 076</b>	<b>17 818</b>	<b>19 449</b>	<b>19 979</b>
Silkeborg Centralsygehus	Skadestuen	19 013	17 519	17 410	17 387	17 805
Århus Kommunehospital	Kirurgisk skadestue	31 482	30 170	40 238	43 374	52 430
Århus Amtssygehus	Skadestuen	30 650	27 149	14 823	11 514	3 384
Randers Centralsygehus	Skadestuen	26 648	23 541	24 244	24 540	25 297
Odder Sygehus	Skadestuen	9 052	2 115	248	225	160
Grenaa Sygehus	Skadestuen	11 929	8 957	6 636	6 461	6 067
Samsø Sygehus, Samsø	Skadestuen	72	42	460	809	813
Psykiatrien i Århus Amt	Psyk. modtagelse/ skadestue	5 900	5 654	6 573	6 635	6 427
Psykiatrien i Århus Amt	Psyk. modtagelse/ skadestue, Randers	1 137	309	113	70	54
Psykiatrien i Århus Amt	Psyk. modtagelse/ skadestue, Silkeborg	413	405	378	242	-
<b>Århus Amt</b>		<b>136 296</b>	<b>115 861</b>	<b>111 123</b>	<b>111 257</b>	<b>112 437</b>
Sygehus Viborg	Skadestuen	13 345	16 554	16 934	16 930	22 610
Skive Sygehus	Skadestuen	5 542	-	-	-	-
Sygehus NORD, Nykøbing-Thisted	Skadestuen	6 896	6 495	6 373	6 656	6 481
<b>Viborg Amt</b>		<b>25 783</b>	<b>23 049</b>	<b>23 307</b>	<b>23 586</b>	<b>29 562</b>
Aalborg Sygehus	Skadestue	35 274	25 422	-	-	-
Sygehus Vendsyssel		6 919	5 480	-	3 143	3 177
Hobro-Terndrup Sygehus	Skadestue	3 638	3 715	3 777	3 803	3 862
Sygehus Himmerland	Skadestue	2 522	1 999	-	-	-
Dronninglund Sygehus	Skadestue	836	-	-	-	-
Frederikshavn-Skagen Sygehus	Skadestue	5 276	4 865	2 832	-	-
Brovst Sygehus	Skadestuen	650	-	-	-	-
Ortopædkirurgi Nordjylland	Skadestuevirksomhed	-	9 770	44 353	45 914	45 858
<b>Nordjyllands Amt</b>		<b>55 115</b>	<b>51 251</b>	<b>50 962</b>	<b>52 860</b>	<b>52 897</b>
<b>Hele landet</b>		<b>1 074 350</b>	<b>1 001 022</b>	<b>988 068</b>	<b>981 068</b>	<b>996 777</b>

**Henvendelse:** Specialkonsulent Jakob Lyng Sandegaard, tlf. 7222 7845, [jls@sst.dk](mailto:jls@sst.dk)

**Næste offentliggørelse** ”Skadestuernes virksomhed 2007” forventes at udkomme august 2008