



STOFMISBRUGERE I BEHANDLING 2005

Nye tal fra Sundhedsstyrelsen
2006 : 13

Redaktion:

Sundhedsstyrelsen
Sundhedsstatistik
Islands Brygge 67
2300 København S.
Telefon: 7222 7400
Telefax: 7222 7404
E-mail: SeSS@sst.dk

Hjemmeside: www.sst.dk

Forord

Nye tal fra Sundhedsstyrelsen indeholder artikler med oplysninger om sundhedsvæsenet samt befolkningens sundheds- og sygelighedsforhold. Grundlaget for artiklerne er de registre, som Sundhedsstyrelsen har ansvaret for. Det omfatter bl.a. Landspatientregisteret, Sygesikringsregisteret, Dødsårsagsregisteret og Cancerregisteret.

Nye tal fra Sundhedsstyrelsen henvender sig til fagpersoner der arbejder med statistik om sundhedsområdet, politikere og administratorer inden for stat, amter og kommuner, samt privatpersoner med interesse for sundhedsstatistik.

Signaturforklaring:

>>	Gentagelse
-	Nul
0 0,0	} Mindre end ½ af den anvendte enhed
•	Tal kan efter sagens natur ikke forekomme
..	Oplysning for usikker eller angives ikke af diskretionshensyn
...	Oplysning foreligger ikke
*	Foreløbige anslåede tal
—	Databrud i en tidsserie. Oplysninger fra før og efter databrudet er ikke fuldt sammenlignelige

Som følge af afrundinger kan summen af tallene i tabellerne afvige fra totalen.

ISSN: 1901-2535

Titel: Nye tal fra Sundhedsstyrelsen [Online]

Uddrag, herunder figurer, tabeller og citater, er kun tilladt med tydelig kildeangivelse.

Stofmisbrugere i behandling 2005

Udvikling i antal stofmisbrugere i behandling

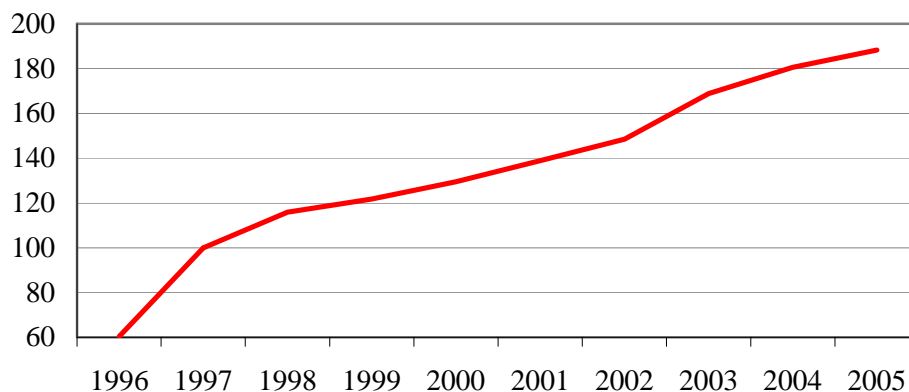
Denne udgave af Nye tal fra Sundhedsstyrelsen beskriver de personer, der var i behandling for deres stofmisbrug i 2005.

Publikationen er udarbejdet på baggrund af de indberetninger amter samt delegationskommuner foretager til Sundhedsstyrelsens "Register over stofmisbrugere i behandling".

Antallet af stofmisbrugere i behandling har, siden "Register over stofmisbrugere i behandling" blev oprettet i 1996, været stigende. I 2005 var der således 13.316 forskellige personer i behandling, mod kun 4.407 personer i 1996. Det skal dog bemærkes, at 1996 ikke er direkte sammenlignelig med de efterfølgende år. I figur 1 er den indekserede udvikling vist med 1997 som basisår, hvor antallet af personer i behandling var 7.290.

I alt var der 13.316 personer i behandling for stofmisbrug i 2005. Det er en lille stigning på 1,2 pct. i forhold til 2004, hvorfor stigningen i antallet af stofmisbrugere i behandling siden 1996 må siges at være ved at stagnere. Tælles de 407 personer, der indskrives i mere end ét amt med i hvert af de amter, de har været indskrevet i, var der i 2005 13.723 personer indskrevet i amterne.

Figur 1 Udvikling i antallet af personer i stofmisbrugsbehandling 1996-2005 (indeks 1997=100)



Anm.: 1996 er ikke direkte sammenlignelig med efterfølgende år

Metode og baggrund

Revision

Sundhedsstyrelsen foretog i 2002 en hovedrevision af ”Register over stofmisbrugere i behandling”. Det blev gjort i forbindelse med, at registret pr. 1. januar 2002 blev beregningsgrundlag for afregning af kommunal medfinansiering i forhold til grundtakstmodellen.

I revisionen er der lagt vægt på, at det centrale register afspejler de lokale registre rundt i amterne, for på den vis at sikre så retvisende data som muligt. En af konsekvenserne af revisionen er, at det centrale register nu indeholder flere klienter. Dette kan dels tilskrives den tidligere praksis at ’fryse’ datasættene på et givet tidspunkt og ikke indarbejde data modtaget senere end skæringstidspunktet. Efter revisionen vil alle data blive indarbejdet, og således være levende for at opnå det retvisende billede. En anden grund til det øgede antal klienter er en generel forbedring i indberetningen til registret.

Det er vigtigt at bemærke, at revisionen har påvirket data bagud, hvorfor udgivelser tidligere end 2003 ikke afspejler data i det reviderede register.

Stofmisbrugsbehandling i amterne

Amterne overtog den 1.1.1996 ansvaret for, at der tilbydes stofmisbrugsbehandling i form af dag- og døgntilbud til stofmisbrugere over 18 år (Lov nr. 432 af 14. juni 1995, der gennemfører ændringer i bistandsloven). Ansvaret for ordination, udlevering og kontrol med metadon blev ligeledes overført til amterne. Ordinationsretten kan dog efter aftale i nærmere bestemte tilfælde overlades til privatpraktiserende læger eller private klinikker.

Register over stofmisbrugere i behandling

Samtidig oprettede Sundhedsstyrelsen ”Register over stofmisbrugere i behandling”. Registeret er oprettet i samarbejde med Afdeling for Psykiatrisk Demografi ved Psykiatrisk Hospital i Århus, Amsrådsforeningen, Socialministeriet og behandlingsstederne.

Baggrund for Sundhedsstyrelsens register

Sundhedsstyrelsen har til opgave at overvåge udviklingen af narkotikamisbruget i Danmark. Til denne opgave hører bl.a. at have overblik over antallet af stofmisbrugere i Danmark.

Registeret omfatter personer, der visiteres til behandling for stofmisbrug uafhængig om klienten visiteres til ambulante eller døgnbehandling, som metadonunderstøttet og stoffri behandling.

Ud fra registeret er det muligt at få oplysninger om antallet af stofmisbrugere i behandling, hvilke stoffer der bruges, hvordan de indtages, misbrugernes alder, geografiske herkomst og deres socioøkonomiske karakteristika. Endelig indsamles oplysninger om misbrugernes risikoadfærd.

Fra år 2000 er der endvidere indsamlet oplysninger om behandlingstype og -omfang, om årsag til udskrivning og om alder ved første injektion. Ændringerne er indført for at registeret i højere grad kan opfylde de standarder, der er sat af EU’s narkotikaovervågningscenter EMCDDA. (European Monitoring Centre for Drugs and Drug Addiction)

Omfanget af registrering

Opgørelsen er næsten komplet, hvad angår stofmisbrugsbehandling udenfor sygehusene. Dog omfatter registeret ikke stofmisbrugere i behandling under Kriminalforsorgen.

Klienter i behandling

I alt har 24.840 forskellige personer været i behandling for stofmisbrug siden registerets oprettelse i 1996. Heraf er der 2.407, som er døde pr. 31.12.2005. I opgørelsen er kun medtaget de misbrugere, der havde et gyldigt CPR-nummer.

Bornholms Regionskommune har forholdsvis få klienter i behandling for stofmisbrug. Sammenligning af de procentuelle opgørelser mellem årene skal derfor foretages med forsigtighed, idet små ændringer i antallet af stofmisbrugere, kan give store procentuelle udsving.

Beskrivelse af stofmisbrugere 2005

I 2005 var der i alt 13.316 forskellige personer i behandling for stofmisbrug. Flere klienter indskrives mere end én gang i løbet af året. For nogle klienter gælder det endvidere, at de indskrives i flere amter. Den sidstnævnte del udgjorde i 2005 407 klienter, hvorved der i alt var 13.723 klienter indskrevet i amterne, jf. tabel 1. I analyserne af landstallene indgår klienten kun i det sidste amt, som vedkommende har været indskrevet i.

Tabel 1 **Udviklingen i antallet af stofmisbrugere i behandling 1996 – 2005**

	1996	1997	1998	1999	2000	2001	2002	2003	2004	2005
Københavns Kom	1 257	2 205	2 321	2 346	2 388	2 452	2 553	2 735	2 835	2 821
Frederiksberg Kom	146	223	231	231	230	224	225	260	288	281
Københavns Amt	457	675	706	746	903	997	1191	1 219	1 202	1196
Frederiksborg Amt	149	390	451	463	533	537	474	581	648	769
Roskilde Amt	26	162	242	279	351	392	422	418	470	525
Vestsjællands Amt	177	355	490	553	606	654	700	798	832	798
Storstrøms Amt	252	290	342	372	372	394	400	542	576	519
Bornholms R.K.	25	40	45	45	46	54	53	69	90	84
Fyns Amt	472	645	821	872	864	907	863	1 135	1 289	1 229
Sønderjyllands Amt	104	256	323	323	358	381	474	503	538	711
Ribe Amt	185	275	317	362	354	427	498	574	607	610
Vejle Amt	430	564	743	762	800	838	923	996	1 038	989
Ringkøbing Amt	52	148	299	299	349	384	423	552	632	606
Århus Amt	326	625	633	638	715	851	977	1 192	1 279	1 256
Viborg Amt	203	241	301	335	378	424	427	480	553	623
Nordjyllands Amt	187	336	387	465	431	438	488	667	716	706
Hele landet	4 448	7 430	8 652	9 091	9 678	10 354	11 091	12 721	13 593	13 723
Personer i behandling	4 407	7 290	8 456	8 883	9 438	10 126	10 827	12 317	13 161	13 316
Procentvis årlig ændring	•	65,4	16,0	5,1	6,3	7,3	6,9	13,8	6,9	1,2

Anm. 1996 er ikke direkte sammenlignelig med efterfølgende år.

Bemærk klienter indskrevet i flere amter indgår flere gange i landsopgørelsen.

Udvikling i antallet af stofmisbrugere

Antallet af stofmisbrugere i behandling stiger kraftigst de første år jf. tabel 1, hvilket i høj grad må tilskrives ændringen i behandlingspraksis. Dog ses også en kraftig stigning fra 2002 til 2003 pga. behandlingsgarantien, som blev indført pr. 1. januar 2003. Fra 2003 til 2004 stiger antallet af klienter i behandling med 6,9 pct., mens stigningen fra 2004 til 2005 kun er på 1,2 pct. Stigningen i antallet af stofmisbrugere i behandling siden 1996 må altså siges at være ved at stagnere.

Stigningerne er udregnet på baggrund af antallet af forskellige personer. Antallet af klienter, der modtager behandling i flere amter indenfor samme år, har været stigende over årene, dog med et fald fra 2004 til 2005 – fra 432 til 407 personer.

Tabel 2 Stofmisbrugere i behandling i 2005 fordelt efter indskrivningsår

	Før											I alt i beh.
	1996	1996	1997	1998	1999	2000	2001	2002	2003	2004	2005	2005
Københavns Kom	33	103	316	69	53	76	98	187	208	551	1 127	2 821
Frederiksberg Kom	26	27	17	7	10	14	11	15	41	53	60	281
Københavns Amt	1	2	133	34	42	56	58	126	105	218	421	1196
Frederiksborg Amt	16	19	49	16	31	34	22	20	50	159	353	769
Roskilde Amt	1	16	14	35	21	35	36	50	39	91	204	525
Vestsjællands Amt	20	23	32	32	23	55	45	60	71	95	369	798
Storstrøms Amt	16	7	31	25	26	26	19	38	102	139	90	519
Bornholms R.K.	23	18	8	1	3	1	10	2	9	24	18	84
Fyns Amt	6	20	17	42	45	34	76	94	158	250	475	1 229
Sønderjyllands Amt	2	26	12	8	17	13	34	39	66	141	345	711
Ribe Amt	29	18	5	11	17	23	21	27	63	138	279	610
Vejle Amt	33	7	13	18	25	48	55	73	127	216	373	989
Ringkøbing Amt	26	26	5	6	15	17	42	45	42	141	280	606
Århus Amt	1	8	75	26	26	49	76	98	141	291	446	1 256
Viborg Amt	16	12	3	9	18	100	50	49	81	150	155	623
Nordjyllands Amt	1	103	19	10	18	20	16	40	63	143	336	706
Hele landet	173	332	749	349	390	601	669	963	1 366	2 800	5 331	13 723
Personer i behandling												13 316

Anm. 1996 er ikke direkte sammenlignelig med efterfølgende år.

Bemærk klienter indskrevet i flere amter indgår flere gange i landsopgørelsen.

I tabel 2 er vist indskrivningsåret for de personer, der er i stofmisbrugsbehandling i 2005. Som det fremgår af tabellen er der personer, der har været i stofmisbrugsbehandling i mere end 9 år. Ca. 39 pct. af stofmisbrugerne er dog indskrevet i 2005.

Andel af befolkning i misbrugsbehandling

Ser man på, hvor stor en andel af befolkningen i amtet stofmisbrugerne udgør, fordeler det sig forskelligt mellem amterne, jf. tabel 3. Ved tolkning på disse opgørelser skal der udvises stor forsigtighed, idet der ikke er korrigeret for amtslige forskelle i befolkningssammensætningen. Befolkningstallene stammer fra Danmarks Statistikbank tabel BEF06.

Tabel 3 Andel af befolkningen i stofmisbrugsbehandling fordelt på amt, 2005

	Samlet antal personer 18 – 65 år	Antal stofmisbrugere i behandling	Stofmisbrugere i pct. af befolkningen
Københavns Kom	360 946	2 821	0,78
Frederiksberg Kom	62 975	281	0,45
Københavns Amt	382 746	1 196	0,31
Frederiksborg Amt	233 307	769	0,33
Roskilde Amt	153 237	525	0,34
Vestsjællands Amt	191 333	798	0,42
Storstrøms Amt	163 254	519	0,32
Bornholms R.K.	26 478	84	0,32
Fyns Amt	299 434	1 229	0,41
Sønderjyllands Amt	154 391	711	0,46
Ribe Amt	139 355	610	0,44
Vejle Amt	226 021	989	0,44
Ringkøbing Amt	170 174	606	0,36
Århus Amt	425 976	1 256	0,29
Viborg Amt	143 498	623	0,43
Nordjyllands Amt	310 854	706	0,23
Hele landet	3 444 042	13 316	0,39

Anm. Bemærk klienter indskrevet i flere amter indgår flere gange i tabellen

Alders- og kønsfordeling I tabel 4 kan gennemsnitsalderen for klienter i behandling i 2005 aflæses. Gennemsnitsalderen er udregnet på baggrund af klientens alder den 1. juli det pågældende år. Det vil sige, at gennemsnitsalderen for 2005 er udregnet på baggrund af klientens alder den 1. juli 2005.

Gennemsnitsalderen er en anelse højere for kvinder end for mænd, hvilket er en generel tendens på landsplan med undtagelse af et par enkelte amter. Dette er sammenfaldende med tendensen for tidligere år.

Generelt er klienterne i københavnsområdet ældre end i resten af landet, dette gælder også de bornholmske klienter, hvis gennemsnitsalder for både mænd og kvinder i 2005 er over 41 år. Flere ting kan være årsag til dette. Blandt andet er klientgrundlaget er ikke det samme i amterne og dermed heller ikke hvem behandlingstilbuddene er rettet imod.

Både de kvindelige og mandlige klienterne er på landsplan blevet ældre. Gennemsnitsalderen er steget 0,5 år for kvindelige klienter og 0,3 år for mandlige klienter fra 2004 til 2005. Dét forhold, at gennemsnitsalderen er steget mindre end ét år over et år - er et udtryk for, at der sker en udskiftning i de klienter, der modtager behandling, mod yngre klienter.

Kønsfordelingen fordeler sig med ca. ¼ kvinder og ¾ mænd. Denne fordeling varierer dog noget mellem amterne, hvor andelen af kvinder spænder fra 21,5 pct. til 29,5 pct.

Tabel 4 Gennemsnitsalder pr. 1. juli i hhv. 2005 samt kønsfordeling fordelt på amt for klienter i behandling i hhv. 2005

	Kvinder			Mænd		
	Antal	Pct.	Gnsn. alder	Antal	Pct.	Gnsn. alder
Københavns Kommune	780	27,7	39,6	2 041	72,4	40,8
Frederiksberg Kommune	83	29,5	39,1	198	70,5	38,4
Københavns Amt	352	29,4	39,5	844	70,6	38,3
Frederiksborg Amt	215	28,0	37,1	554	72,0	36,6
Roskilde Amt	131	25,0	38,1	394	75,1	34,8
Vestsjællands Amt	205	25,7	37,8	593	74,3	37,2
Storstrøms Amt	125	24,1	38,0	394	75,9	37,8
Bornholms R.K.	19	22,6	41,1	65	77,4	42,7
Fyns Amt	312	25,4	35,1	917	74,6	34,3
Sønderjyllands Amt	160	22,5	34,2	551	77,5	33,0
Ribe Amt	142	23,3	33,6	468	76,7	35,0
Vejle Amt	249	25,2	34,8	740	74,8	34,6
Ringkjøbing Amt	130	21,5	32,1	476	78,6	32,0
Århus Amt	298	23,7	35,6	958	76,3	34,6
Viborg Amt	134	21,5	34,7	489	78,5	34,4
Nordjyllands Amt	185	26,2	34,2	521	73,8	33,1
Hele landet	3 413	25,7	37,0	9 903	74,4	36,4

Ann. Bemærk klienter indskrevet i flere amter indgår flere gange i tabellen

Tabel 5 Indtægtskilde for klienter i stofmisbrugsbehandling 2005

	Antal	Procent	Andel kvinder	Andel mænd
Kontanthjælp	6 364	47,8	27,2	72,8
Førtidspension	2 715	20,4	27,6	72,4
Lønindkomst	1 306	9,8	16,6	83,4
Sygedagpenge	509	3,8	21,6	78,4
Arbejdsløshedsdagpenge	341	2,6	17,3	82,7
Anden indtægt	304	2,3	20,4	79,6
SU	233	1,8	36,1	64,0
Revalideringsydelse	184	1,4	27,7	72,3
Aktiveringsydelse/løn med tilskud	100	0,8	26,0	74,0
Uoplyst	1 260	9,5	25,7	74,3
I alt	13 316	100	25,6	74,4

Indtægtskilde

Tallene for klienternes indtægtskilder i tabel 5 er stort set de samme i 2005 som i 2004. 68 pct. af klienterne i behandling modtager kontanthjælp eller førtidspension. I alt er det kun knap 10 pct., der angiver at have en lønindkomst, resten af klienterne er på overførselsindkomst.

Opdeles indtægtsformerne på køn ses det, at det særligt er mænd, der har en lønindkomst, mens andelen af kvinder, der modtager SU er større end kvinders andel af den samlede misbrugspopulation.

Fordelingen mellem de enkelte indtægtsformer varierer overordnet set ikke meget mellem årene. Mellem amterne er der dog mere variation i, hvilken indtægtskilde klienterne oplyser at have ved indskrivning jf. tabel 6.

Tabel 6 Indtægtskilde for klienter i stofmisbrugsbehandling 2005 opgjort i procent

	Lønind- komst	Arbejds- løshedsdagpenge/ aktiverings- ydelse	Kontant- hjælp/ revalidering	Førtids- pension	Andet	Uoplyst
Københavns Kom	9,0	2,4	57,4	25,6	4,6	1,1
Frederiksberg Kom	14,2	3,9	51,6	15,7	5,3	9,3
Københavns Amt	13,7	2,3	41,1	23,2	6,9	12,9
Frederiksborg Amt	10,5	2,0	21,7	10,3	5,3	50,2
Roskilde Amt	15,6	2,5	44,4	14,7	9,5	13,3
Vestsjællands Amt	10,5	3,8	47,4	25,2	7,9	5,3
Storstrøms Amt	6,9	4,6	51,3	26,8	5,4	5,0
Bornholms R.K.	7,1	1,2	46,4	38,1	3,6	3,6
Fyns Amt	8,5	3,3	54,4	17,9	11,3	4,6
Sønderjyllands Amt	11,1	4,8	42,3	18,1	11,8	11,8
Ribe Amt	6,2	4,4	65,7	14,9	6,4	2,3
Vejle Amt	7,8	3,0	52,4	13,8	7,7	15,4
Ringkjøbing Amt	10,4	2,8	46,5	13,7	8,1	18,5
Århus Amt	7,7	4,9	50,7	19,5	10,5	6,7
Viborg Amt	8,7	2,7	46,2	25,2	10,0	7,2
Nordjyllands Amt	12,0	5,4	49,6	19,0	11,8	2,3
Hele landet	9,8	3,3	49,4	20,2	7,8	9,5

Anm. Bemærk klienter indskrevet i flere amter indgår flere gange i tabellen

Samlivsstatus

Langt størstedelen af de stofmisbrugere, der er indskrevet i behandling lever alene jf. tabel 7. Kønsfordelingen af de enlige viser, at flere mænd end kvinder lever alene. I 2005 er 60 pct. af kvinderne enlige, mens tallet for mændene er 71 pct.

Begge disse tendenser er ikke nye, men har været gældende for alle de år, registret har eksisteret.

Børn af misbrugere

1.695 børn boede i 2005 sammen med en stofmisbruger i behandling. Samme tal var i 2004 1.767.

13,9 pct. af kvinderne angiver i 2005 at bo sammen med mindst ét barn, mens dette gælder for 6,3 pct. af mændene.

Siden der blev indført behandlingsgaranti pr. 1. januar 2003, er der blevet registeret flere børn som boende sammen med stofmisbrugere. Dette betyder ikke, at der er nødvendigvis er blevet flere af disse børn, men blot at de er blevet mere synliggjorte i og med der registreres flere stofmisbrugere i behandling.

Det skal bemærkes, at antallet af børn er opgjort, som at hvert barn kun bor sammen med én stofmisbrugere. Det betyder, at hvis et barn bor sammen med to stofmisbrugere, der begge er i behandling, er barnet talt med to gange. Desuden er medregnet børn i hjemmet, som klienten ikke har forældremyndigheden over.

Klienterne i behandling i 2005 har forældremyndigheden over 3.159 børn. Af dem er knapt halvdelen 1.450 anbragt udenfor hjemmet.

Tabel 7 Samlivsstatus for klienter i stofmisbrugsbehandling 2005 opgjort i procent

	Enlig	Samlevende	Uoplyst
Københavns Kom	80,7	17,4	2,0
Frederiksberg Kom	37,0	10,3	52,7
Københavns Amt	57,4	19,7	23,0
Frederiksborg Amt	35,1	14,8	50,1
Roskilde Amt	69,7	20,4	9,9
Vestsjællands Amt	72,9	22,8	4,3
Storstrøms Amt	68,8	26,6	4,6
Bornholms R.K.	70,2	25,0	4,8
Fyns Amt	74,3	20,8	5,0
Sønderjyllands Amt	70,2	21,2	8,6
Ribe Amt	74,8	23,0	2,3
Vejle Amt	63,5	21,9	14,6
Ringkjøbing Amt	51,5	21,8	26,7
Århus Amt	68,6	23,5	7,9
Viborg Amt	73,7	23,6	2,7
Nordjyllands Amt	74,2	24,7	1,1
Hele landet	68,2	20,6	11,2

Anm. Bemærk klienter indskrevet i flere amter indgår flere gange i tabellen

Nationalitet

Af de klienter, der er i behandling i 2005 angiver 6 pct., svarende til 810 personer, at være indvandrere/flygtning. Dette er den samme andel som i 2004. Indvandrere/flygtninge er defineret som klienter, der har et andet statsborgerskab end dansk eller klienter som tidligere har haft et andet statsborgerskab end dansk. Af de 810 personer, der angiver at være indvandrere/flygtning angiver 70 pct. endvidere at være førstegenerationsindvandrere, mens 18 pct. angiver at være andengenerationsindvandrere.

Der er 58 forskellige lande/områder repræsenteret i registret. Den største enkeltstående gruppe bestående af 128 klienter stammer i lighed med tidligere år fra Iran. 65 klienter angiver at være fra Tyrkiet, mens hhv. 66 er fra Norge og 39 fra Sverige.

Bolig

Langt størsteparten af stofmisbrugerne i behandling bor ved indskrivningstidspunktet i en selvstændig bolig. Dog oplyser godt 4 pct., at de bor på gaden/har ingen bolig jf. tabel 8. Fordelingen mellem de forskellige boligformer er nogenlunde konstant over årene.

Der er dog en vis forskel på, hvordan hhv. mænd og kvinder bor. I forhold til den gennemsnitlige kønsfordeling er der langt flere mænd end kvinder, der kommer fra fængsel, mens der er en tendens til, at flere kvinder har selvstændig bolig. Dette er også en tendens der gentager sig fra tidligere år.

Tabel 8 Boligforhold for klienter i behandling i 2005

	Antal	Procent	Andel kvinder	Andel mænd
Selvstændig bolig	7 672	57,6	29,9	70,1
Familie/venner	1 681	12,6	17,3	82,7
Lejet værelse	1 121	8,4	19,2	80,8
Gaden/ingen bolig	588	4,4	17,5	82,5
Herberg/pensionat	456	3,4	14,5	85,5
Fængsel	180	1,4	6,7	93,3
Støttebolig/boligfællesskab	159	1,2	23,3	76,7
Institutionsophold	131	1,0	24,4	75,6
Familiepleje	11	0,1	45,5	54,6
Andet	176	1,3	26,1	73,9
Uoplyst	1 141	8,6	27,3	72,7
I alt	13 316	100,0	25,6	74,4

Uddannelse

Klienternes uddannelsesniveau er generelt lavt. Ca. 56 pct. af klienterne har ikke modtaget yderligere undervisning efter at have forladt folkeskolen og kun 6 pct. af klienterne har en videregående uddannelse af kortere eller længere varighed, jf. tabel 9.

Opdeles igen på køn, er kvinderne særligt repræsenteret i de gymnasiale og korte videregående uddannelser, mens mændene i højere grad tager en erhvervsfagliguddannelse. En sådan kønsfordeling er også set i tidligere år.

Tabel 9 Uddannelsesniveau for klienter i behandling i 2005

	Antal	Procent	Andel kvinder	Andel mænd
Folkeskole 8. eller tidligere	2 269	17,0	21,6	78,5
Folkeskole 9. kl. afgangseksamen	2 899	21,8	25,7	74,3
Folkeskole 10. kl. afgangseksamen	2 289	17,2	30,2	69,8
Efterskoleuddannelse	65	0,5	29,2	70,8
Studentereksamen, HF, HTX, HH	539	4,1	31,0	69,0
HG (EFG-basisår)	496	3,7	28,0	72,0
Erhvervsfaglig udd./lærlinge udd.	1 665	12,5	15,4	84,6
Kortere videregående udd.	396	3,0	46,7	53,3
Mellemlang videregående udd.	328	2,5	25,6	74,4
Lang videregående udd.	68	0,5	17,7	82,4
Uoplyst	2 302	17,3	27,2	72,8
I alt	13 316	100,0	25,6	74,4

Misbrugets art

Ved indskrivningen spørges der til klientens misbrugssituation. Der spørges til, hvilke stoffer klienten har brugt den sidste måned, hvordan stoffet er indtaget og hvor hyppigt samt klientens alder ved førstegangsb brug af stoffet. Desuden bliver klienten bedt om at angive sit hovedstof, hvilket vil sige, det stof klienten foretrækker at bruge.

De næste tabeller er dannet på baggrund af disse oplysninger.

Tabel 10 Antallet af anvendte stoffer den sidste måned pr. klient inkl. alkohol for 2005

	Antal	Procent	Andel kvinder	Andel mænd
0 eller uoplyst	1 034	7,8	30,9	69,2
1	4 988	37,5	25,7	74,3
2	2 730	20,5	24,8	75,2
3	1 968	14,8	25,5	74,5
4	1 082	8,1	27,5	72,5
5	693	5,2	25,5	74,5
6	427	3,2	20,1	79,9
7	208	1,6	13,9	86,1
8	112	0,8	25,9	74,1
9	46	0,4	19,6	80,4
10 eller mere	28	0,2	0,2	0,8
I alt	13 316	100,0	25,6	74,4

Antal anvendte stoffer Det er ved indskrivning muligt for klienten at angive brugen af op til 13 forskellige stoffer samt alkohol. I tabel 10 er klienterne fordelt efter det antal stoffer, de angiver at have brugt den sidste måned inden indskrivning.

Solostoffer Hovedparten af de stofmisbrugere, der indskrives i behandling bruger flere stoffer. Dog er der sket et skred imod, at flere oplyser kun at have brugt ét stof – i 2005 38 pct. og i 2004 kun 30 pct.. Størsteparten af de klienter, der oplyser kun at have brugt ét stof, har brugt ordineret metadon eller anden substitutionsmedicin. Derefter følger hash som det andet mest anvendte solostof og dernæst følger heroin.

Som solostof vedbliver hash dermed at være mere udbredt end heroin. Antallet af personer, der som eneste stof bruger hash er fra 2004 til 2005 steget fra 1.110 til 1.144 personer, svarende til en stigning på 3,1 pct.. Dette er dog mindre end den kraftige stigning, der sås fra 2003 til 2004 på 18 pct. og fra 2002 til 2003 på 37 pct.

Tabel 11 Udvalgte anvendte stoffer for klienter i behandling i 2005

	Antal	Procent	Andel kvinder	Andel mænd
Hash	5 790	44,0	21,8	78,2
Heroin	4 343	33,0	22,8	77,3
Alkohol	2 714	20,6	22,0	78,0
Kokain	2 022	15,4	23,2	76,8
Amfetamin	1 843	14,0	24,4	75,6
Illegal metadon	1 619	12,3	26,6	73,4
Ecstasy	573	4,4	24,4	75,6

Anvendte stoffer Hash og heroin vedbliver at blive de mest brugte stoffer, jf. tabel 11. Antal personer der har brugt hash (enten som eneste stof eller blandt flere stoffer) den seneste måned inden indskrivning er faldet lidt siden 2004 med 1,7 pct. - fra 5889 personer i 2004 til 5790 i 2005. Dermed ser udviklingen fra de seneste år ud til at være stagneret. Igennem de senere år er der set en stigning i antallet af klienter, der oplyser at have brugt hash. Tendensen for heroin fortsætter. Antal personer der har brugt heroin den seneste måned inden indskrivning falder også fra 2004 til 2005 med 6,7 pct. – fra 4655 personer i 2004 til 4343 i 2005. Til trods for dette ligger heroin stadig nummer to på listen over mest anvendte stoffer.

Fra 2004 til 2005 ses et fald på 3,4 pct. i antallet af personer, der oplyser at have brugt kokain den sidste måned inden behandling. Derimod kan der ses en stigning i antallet af personer, der oplyser at have brugt amfetamin og ecstasy den sidste måned inden behandling. Stigningerne har været på hhv. 2,6 og 17,7 pct. Antal personer, der anvender illegal metadon, er uændret.

Hovedstof Tabel 12 viser klienterne fordelt efter hovedstof (kun klienter med kendt hovedstof er medtaget). I forhold til 2004 er andelen af klienter med heroin som hovedstof faldet 2,8 procentpoint. Tendensen til, at flere og flere klienter angiver hash som deres hovedstof, fortsætter i 2005. Således er andelen steget fra 18,1 pct. i 2004 til godt 18,8 pct. i 2005.

Ses igen på kønsfordelingen er der en tendens til, at en større andel kvinder bruger ecstasy, amfetamin og ordineret substitutionsmedicin, mens mændene misbruger hash, heroin og kokain. Dette er uændret i forhold til 2004.

Tabel 12 Fordeling på udvalgte hovedstoffer for klienter med kendt hovedstof i 2005

	Antal	Procent	Andel kvinder	Andel mænd
Heroin	3 199	27,0	22,0	78,0
Hash	2 232	18,8	20,9	79,1
Amfetamin	497	4,2	28,4	71,6
Kokain	398	3,4	24,1	75,9
Illegal metadon	379	3,2	29,6	70,5
Ecstasy	63	0,5	36,5	63,5
Andet	5 080	42,9		
I alt	11 848	100,0	25,1	74,9

I tabel 13 er fordelingen af udvalgte hovedstoffer fordelt på amter. I beregningerne er medtaget klienter uden samt uoplyst hovedstof. Som noget nyt er ordineret metadon i 2005-opgørelsen præsenteret for sig og ikke som en del af gruppen "andet" som i tidligere år.

Tabel 13 Fordeling i pct. af udvalgte hovedstoffer på amt i 2005

	Heroin	Hash	Amfe- tamin	Kokain	Illegal metadon	Ordineret metadon	Ecstasy	Andet	Ukendt
Københavns Kom	9,6	11,0	0,4	3,5	2,6	57,5	0,1	1,4	13,8
Frederiksberg Kom	23,7	18,9	0,7	6,7	4,4	21,9	0,4	7,8	15,6
Københavns Amt	15,0	15,4	1,8	5,4	4,2	9,5	0,2	36,1	12,5
Frederiksborg Amt	10,5	9,6	3,1	2,4	3,2	10,0	0,4	48,0	12,9
Roskilde Amt	12,6	24,3	4,5	4,7	3,4	24,3	0,6	5,7	20,0
Vestsjællands Amt	27,8	12,7	5,7	2,0	4,7	28,0	0,1	16,7	2,3
Storstrøms Amt	44,4	14,3	4,3	2,0	1,8	8,4	0,2	7,7	16,9
Bornholms R.K.	7,3	9,8	2,4	2,4	22,0	24,4	1,2	11,0	19,5
Fyns Amt	46,4	19,2	5,6	3,3	1,2	2,3	0,7	7,5	14,0
Sønderjyllands Amt	18,1	16,3	6,5	1,1	0,3	5,9	1,7	47,4	2,9
Ribe Amt	44,7	13,6	4,3	1,4	2,6	16,7	0,3	11,9	4,5
Vejle Amt	47,0	14,0	2,4	1,3	1,4	6,4	0,7	19,4	7,5
Ringkjøbing Amt	26,1	26,7	6,3	1,9	0,2	6,8	0,5	31,6	0,0
Århus Amt	27,1	24,4	4,5	3,3	3,7	12,3	0,6	8,9	15,3
Viborg Amt	21,6	22,3	7,5	2,7	2,2	21,4	0,5	14,0	7,7
Nordjyllands Amt	16,3	27,0	8,2	2,5	5,4	13,6	1,2	16,3	9,6
I alt	24,0	16,8	3,7	3,0	2,9	21,6	0,5	16,6	11,0

Ann. Bemærk klienter indskrevet i flere amter indgår flere gange i tabellen

Opgørelserne viser, at der er regionale forskelle på valget af hovedstof. Et eksempel er kokain, der er mest udbredt i amterne omkring København samt de store provinsbyer Odense og Århus. En anden af de regionale forskelle er brugen af ecstasy som hovedstof. Man skal dog generelt være forsigtig ved tolkningen af disse tal, idet det kun drejer sig om procentsatser baseret på meget få personer.

Man skal i fortolkningen af de mellemamtslige sammenligninger være opmærksom på, at en del af variationen kan tilskrives forskelle på fokusområder samt forskelle i behandlingstilbudene i de enkelte amter.

Indtagelsesmåde for heroin som hovedstof

Generelt har der været et fald i andelen af klienter, der opgiver at have heroin som hovedstof. De to hyppigste indtagelsesmåder for heroin er at injicere stoffet eller ryge det. De seneste år har der været en tendens til, at flere ryger heroin i stedet for at injicere heroinen. For første gang synes denne tendens dog at være stagneret på landsgennemsnittet - i 2004 var det 34,0 pct. som røg heroinen og i 2005 33,9 pct.. Der er dog regionale forskelle, jf. tabel 14.

Tabel 14 Indtagelsesmåde for heroin som hovedstof fordelt på amt, 2005

	Antal	Injicerer	Ryger	Spiser /drikker	Sniffer	Uoplyst
Københavns Kom	268	26,9	57,8	1,5	7,1	6,7
Frederiksberg Kom	64	26,6	46,9	-	4,7	21,9
Københavns Amt	176	35,8	52,8	1,1	2,8	7,4
Frederiksborg Amt	79	46,8	29,1	5,1	6,3	12,7
Roskilde Amt	62	25,8	59,7	3,2	1,6	9,7
Vestsjællands Amt	219	25,1	44,3	6,9	3,7	20,1
Storstrøms Amt	218	33,0	42,2	1,8	7,8	15,1
Bornholms R.K.	6	33,3	50,0	-	16,7	-
Fyns Amt	555	54,8	15,7	0,4	14,6	14,6
Sønderjyllands Amt	121	14,1	3,3	-	6,6	76,0
Ribe Amt	259	57,5	32,8	0,4	5,8	3,5
Vejle Amt	446	52,0	35,0	0,9	4,7	7,4
Ringkjøbing Amt	154	-	-	-	-	100,0
Århus Amt	334	44,9	35,3	1,8	7,8	10,2
Viborg Amt	126	38,1	44,4	0,8	5,6	11,1
Nordjyllands Amt	112	43,8	42,0	5,4	4,5	4,5
Hele landet	3 199	40,1	33,9	1,6	6,9	17,5

Anm. Bemærk klienter indskrevet i flere amter indgår flere gange i tabellen

Opdeles indtagelsesmåde på køn som i tabel 15 ses det, at andelen af mænd, der ryger heroin er større end den generelle andel af mandlige heroinmisbrugere, mens kvinderne er overrepræsenteret i kategorien, der sniffer heroin. Dette er en tendens der fortsætter fra 2004.

Tabel 15 **Indtagelsesmåde for heroin fordelt på køn, 2005**

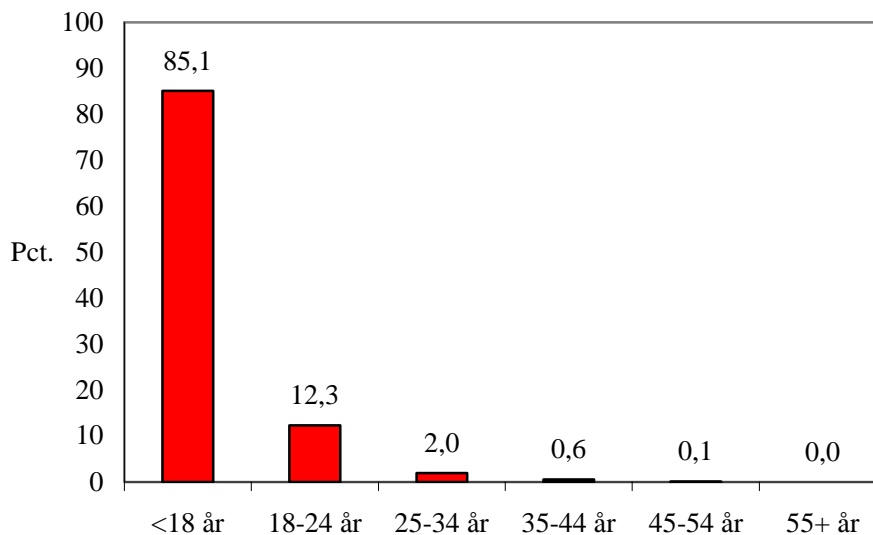
	<u>Andel kvinder</u>	<u>Andel mænd</u>
Injicerer	23,6	76,4
Ryger	17,3	82,7
Spiser	29,1	70,9
Sniffer	33,2	66,8
I alt	22,1	77,9

Debutalder Fordeles de klienter, der måneden inden indskrivning brugte hash, heroin, ecstasy, kokain eller amfetamin enten som hoved- eller sidestof ses det, at debutalderen for hash ligger langt under debutalderen for de andre stoffer jf. figur 2 - 6.

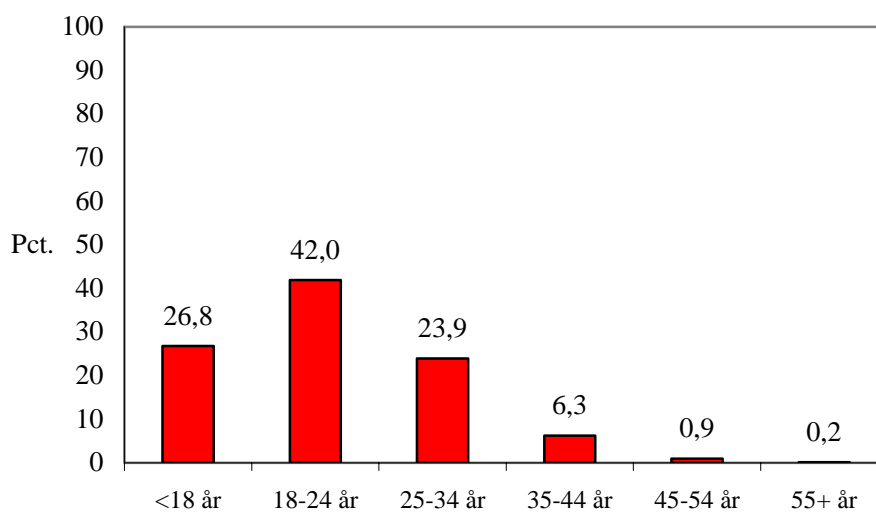
Debutalder hash Hovedparten, godt 85 pct., af hash debuterede inden de var fyldt 18 år, jf. figur 2.

Debutalder heroin Af figur 3 fremgår det, at debutalderen for heroin spreder sig mere over aldersgrupperne. Her er knap 27 pct. debuteret, inden de er fyldt 18, men den største gruppe svarende til 42 pct. debuterede, da de var mellem 18 og 24 år. Dette svarer til at knap 69 pct. er debuteret inden de er fyldt 25.

Figur 2 **Alder ved førstegangsbrug af hash, 2005**



Figur 3 Alder ved førstegangsbrug af heroin, 2005



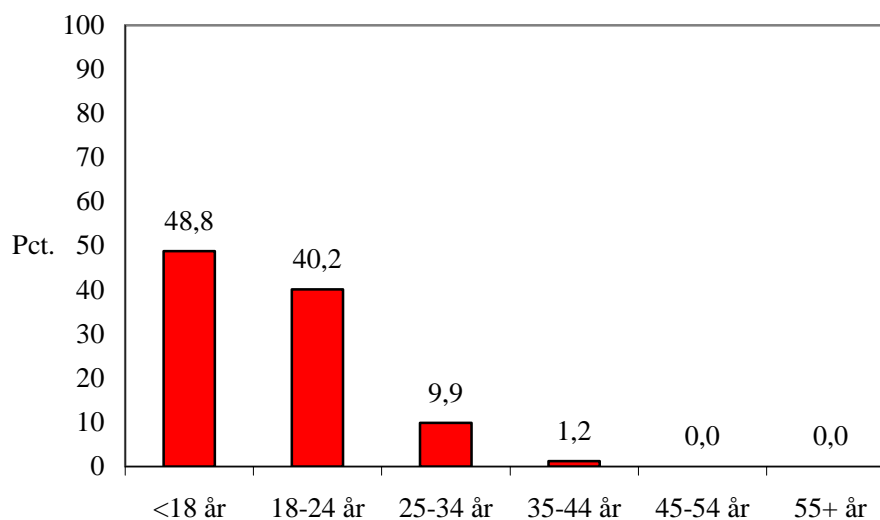
Debutalder ecstasy

For ecstasy debuterer knap 49 pct. inden de er fyldt 18 år, mens godt 40 pct. debuterer, når de er mellem 18 og 24 år. I alt har knapt 89 pct. debuteret inden de er fyldt 25 år, jf. figur 4.

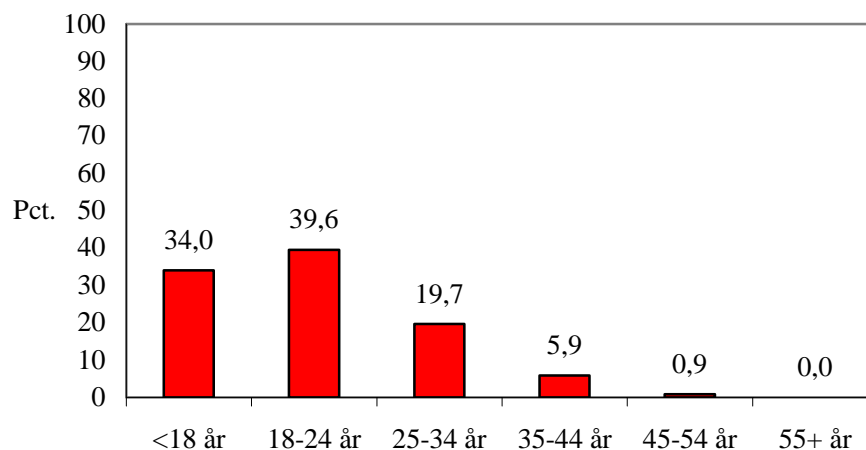
Debutalder kokain

Kokain er som heroin mindre koncentreret om de helt unge. 34 pct. debuterer inden de er fyldt 18 år, mens knap i alt 74 pct. har debuteret inden det fyldte 25 år.

Figur 4 Alder ved førstegangsbrug af ecstasy, 2005



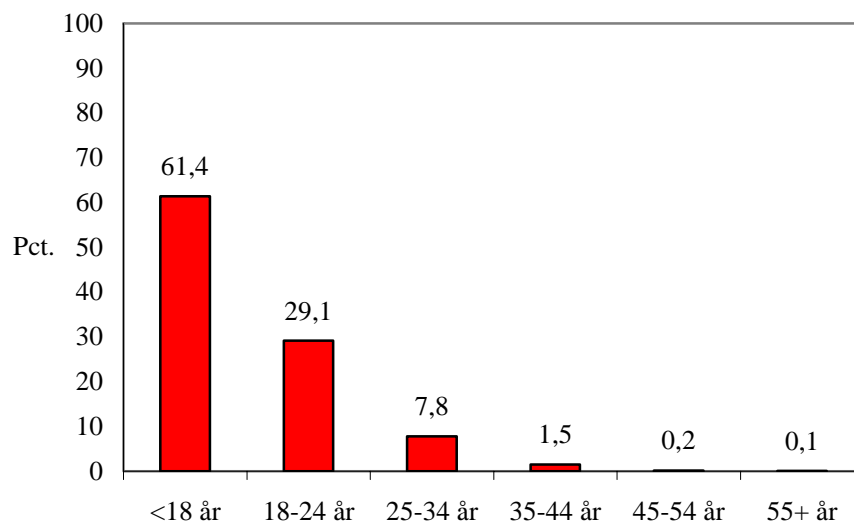
Figur 5 Alder ved førstegangsbrug af kokain, 2005



Debutalder amfetamin

Amfetamin er også et stof, der i høj grad debuteres med i en ung alder. Mere end 61 pct. af de, der bruger amfetamin, har brugt det første gang inden de er fyldt 18 år. Lægges dertil de klienter, der debuterer mellem 18 og 24 år, ses det, at mere end 90 pct. har brugt amfetamin første gang inden de er fyldt 25 år.

Figur 6 Alder ved førstegangsbrug af amfetamin, 2005



Behandling for stofmisbrug 2005

Behandlingsomfang

Fra 1. januar 2000 indførtes der registrering af behandlingsomfang og -type i "Register over stofmisbrugere i behandling". Behandlingsoplysningerne lider af, at der i enkelte amter er en stor andel uoplyste, hvorfor der skal udvises forsigtighed ved tolkning på baggrund af opgørelserne. Lands gennemsnittet for andelen af uoplyste er dog faldet markant fra 2004 til 2005 - i alt 14 procentpoint, fra 23 til 9 pct.

Det er muligt at angive, om en klient er i hhv. ambulant eller døgnbehandling. Andelen af klienter indskrevet i de forskellige behandlingstilbud er meget varierende amterne imellem, i 2005 ligger andelen af klienter i døgnbehandlingstilbud således fra ca. 4 pct. til ca. 14 pct.

Tabel 16 Behandlingsomfang fordelt efter amt, 2005

	Ambulant behandling		Døgnbehandling		Uoplyst	
	Antal	Procent	Antal	Procent	Antal	Procent
Københavns Kom	2 321	82,3	177	6,3	323	11,5
Frederiksberg Kom	261	92,9	11	3,9	9	3,2
Københavns Amt	1 141	95,4	54	4,5	1	0,1
Frederiksborg Amt	463	60,2	85	11,1	221	28,7
Roskilde Amt	297	56,6	41	7,8	187	35,6
Vestsjællands Amt	712	89,2	35	4,4	51	6,4
Storstrøms Amt	283	54,5	25	4,8	211	40,7
Bornholms R.K.	78	92,9	5	6,0	1	1,2
Fyns Amt	1 066	86,7	78	6,4	85	6,9
Sønderjyllands Amt	664	93,4	35	4,9	12	1,7
Ribe Amt	523	85,7	86	14,1	1	0,2
Vejle Amt	908	91,8	67	6,8	14	1,4
Ringkjøbing Amt	574	94,7	24	4,0	8	1,3
Århus Amt	1 163	92,6	60	4,8	33	2,6
Viborg Amt	482	77,4	82	13,2	59	9,5
Nordjyllands Amt	568	80,5	82	11,6	56	7,9
Hele landet	11 211	84,2	902	6,8	1 203	9,0

Anm. Bemærk klienter indskrevet i flere amter indgår flere gange i tabellen

Behandlingstype

Der registreres behandling med metadon, buprenorphin, anden substitution med opiater samt stoffri behandling. Det har tidligere også været muligt at registrere behandling med LAAM, men dette stof blev fjernet som behandlingsstof i foråret 2001, hvorfor en enkelt klient, der er registreret som værende behandlet med LAAM, indgår i kategorien uoplyst.

De to hyppigst anvendte behandlingstilbud er i lighed med tidligere år metadonbehandling samt stoffri behandling, jf. tabel 17. Også for behandlingstypen er lands gennemsnittet for andelen af uoplyste faldet markant fra 2004 til 2005 - i alt ca. 12 procentpoint, fra 23 til 11 pct.. Dog har enkelte amter stadig mange uoplyste.

Det skal bemærkes at omfanget af metadonbehandling i tabel 17 ikke indbefatter metadonbehandlingen under Kriminalforsorgen i landes fængsler. Ønsker man at opgøre landstotalen for metadonbehandlingen i Danmark bør antallet af metadonbehandlede i fængslerne også inkluderes.

Tabel 17 Behandlingstype fordelt efter amt, 2005

	Metadon		Buprenorphin		Anden substitution med opiatier		Stoffri behandling		Uoplyst	
	Antal	Pct.	Antal	Pct.	Antal	Pct.	Antal	Pct.	Antal	Pct.
Københavns Kom	1 498	53,1	139	4,9	14	0,5	834	29,6	336	11,9
Frederiksberg Kom	129	45,9	18	6,4	-	-	128	45,6	6	2,1
Københavns Amt	698	58,4	101	8,4	1	0,1	395	33,0	1	0,1
Frederiksborg Amt	257	33,4	30	3,9	-	-	100	13,0	382	49,7
Roskilde Amt	101	19,2	28	5,3	4	0,8	200	38,1	192	36,6
Vestsjællands Amt	455	57,0	67	8,4	6	0,8	210	26,3	60	7,5
Storstrøms Amt	180	34,7	39	7,5	4	0,8	47	9,1	249	48,0
Bornholms R.K.	59	70,2	4	4,8	-	-	19	22,6	2	2,4
Fyns Amt	619	50,4	77	6,3	5	0,4	471	38,3	57	4,6
Sønderjyllands Amt	268	37,7	5	0,7	1	0,1	421	59,2	16	2,3
Ribe Amt	327	53,6	59	9,7	-	-	223	36,6	1	0,2
Vejle Amt	493	49,9	80	8,1	13	1,3	381	38,5	22	2,2
Ringkjøbing Amt	141	23,3	27	4,5	2	0,3	427	70,5	9	1,5
Århus Amt	336	26,8	55	4,4	8	0,6	751	59,8	106	8,4
Viborg Amt	205	32,9	30	4,8	-	-	300	48,2	88	14,1
Nordjyllands Amt	210	29,8	11	1,6	-	-	440	62,3	45	6,4
Hele landet	5 792	43,5	743	5,6	53	0,4	5 222	39,2	1 506	11,3

Anm. Bemærk klienter indskrevet i flere amter indgår flere gange i tabellen
Landstallet for personer i metadonbehandling inkluderer ikke klienter i behandling i fængsler

Behandlingsdage

Antallet af behandlingsdage er udregnet og opgjort på behandlingsomfang, tabel 18, og behandlingstype, tabel 19. Antallet af dage giver et billede af ressourcetrækket end antallet af klienter, idet et behandlingsforløb kan være af meget varierende varighed.

Tabel 18 Behandlingsdage fordelt efter behandlingsomfang og amt, 2005

	Ambulant	Døgn	Uoplyst
Københavns Kom	657 525	50 052	122 410
Frederiksberg Kom	74 103	6 078	2 526
Københavns Amt	295 948	11 307	3 944
Frederiksborg Amt	92 510	17 697	70 770
Roskilde Amt	67 569	8 540	77 878
Vestsjællands Amt	189 214	7 814	18 950
Storstrøms Amt	90 550	7 853	75 145
Bornholms R.K.	21 165	665	2 870
Fyns Amt	288 879	10 895	33 864
Sønderjyllands Amt	142 206	7 920	4 569
Ribe Amt	114 973	18 956	9 380
Vejle Amt	228 489	15 747	17 249
Ringkjøbing Amt	120 436	6 632	18 206
Århus Amt	316 547	16 605	16 140
Viborg Amt	113 338	13 391	35 606
Nordjyllands Amt	124 751	14 779	15 887

Anm. Bemærk klienter indskrevet i flere amter indgår flere gange i tabellen

Tabel 19 Behandlingsdage fordelt efter behandlingstype og amt, 2005

	Metadon	Buprenorphin	Anden substitution med opiat	Stoffri behandling	Uoplyst
Københavns Kom	474 017	39 302	3 919	185 020	127 729
Frederiksberg Kom	43 975	6 103	-	30 352	2 277
Københavns Amt	226 441	29 628	364	54 662	104
Frederiksborg Amt	83 000	8 971	-	25 702	63 304
Roskilde Amt	30 397	7 734	272	36 771	78 813
Vestsjællands Amt	136 394	18 946	3 393	35 724	21 521
Storstrøms Amt	56 678	14 473	1 235	13 171	87 991
Bornholms R.K.	18 606	1 033	-	3 617	1 444
Fyns Amt	192 857	23 549	573	95 113	21 546
Sønderjyllands Amt	85 431	2 416	364	62 673	3 811
Ribe Amt	95 427	14 350	-	33 165	367
Vejle Amt	161 483	19 452	4 405	71 663	4 482
Ringkjøbing Amt	45 931	8 660	728	85 587	4 368
Århus Amt	109 669	12 988	2 458	190 373	33 804
Viborg Amt	68 003	10 313	-	57 033	26 986
Nordjyllands Amt	71 537	1 866	-	68 838	13 176

Anm. Bemærk klienter indskrevet i flere amter indgår flere gange i tabellen

Udskrivningsårsag

Når klienten udskrives af behandlingsforløb angives grunden til udskrivningen. Mere end én fjerdedel af de klienter, der forlader et behandlingsforløb forlader det, fordi de er færdigbehandlet.

Som set fra tidligere år var den hyppigste udskrivningsårsag også i 2005, at klienten udeblev fra behandling, dette gjaldt 28,1 pct., hvilket er en lille stigning på 2,1 procentpoint i forhold til 2004. Desuden blev knap 7 pct. udskrevet mod givet råd. 28 pct. af de klienter, der blev udskrevet i 2005 havde fuldført deres behandlingsforløb og blev udskrevet som færdigbehandlet.

Tabel 20 Udskrivningsårsager opgjort i procent for hele landet, 2005

	<u>Procent</u>
Udeblevet	28,1
Færdigbehandlet	28,0
Udskrevet mod givet råd	6,8
Udskrevet til fængsel	5,5
Fraflyttet	4,7
Død	4,0
Bortvist	1,2
Andet	15,3
Uoplyst	6,4

Nye personer i behandling 2005

Klienter, der ikke tidligere har modtaget behandling

Når klienten indskrives i behandling, spørges der til, hvorvidt klienten tidligere har modtaget behandling eller ej. Af de klienter, der var i behandling i 2005 havde 3.564 klienter oplyst, at de ikke tidligere havde modtaget behandling, jf. tabel 21. Dette er et lille fald fra 2004, hvor antallet var 3.739. Antallet af nyindskrevne klienter, der oplyser ikke tidligere at have været behandlet, er således faldet med 175 personer svarende til et fald på 4,7 pct. Dette skal ses i forhold til, at antallet af klienter i behandling i alt er steget med 1,2 pct.

Tabel 21 Indskrivningsår for klienter, der ikke tidligere har modtaget behandling

	Før 1996	1996	1997	1998	1999	2000	2001	2002	2003	2004	2005	I alt
Københavns Kom	9	5	1	3	2	4	7	13	19	75	185	323
Frederiksberg Kom	-	-	1	-	-	-	-	1	11	25	34	72
Københavns Amt	-	-	-	7	10	14	12	33	31	68	158	333
Frederiksborg Amt	5	7	4	5	12	11	5	6	15	17	71	158
Roskilde Amt	-	-	-	-	6	8	7	14	15	36	81	167
Vestsjællands Amt	-	3	14	12	3	12	13	17	27	23	100	224
Storstrøms Amt	-	4	6	7	10	8	1	5	14	39	38	132
Bornholms R.K.	-	-	-	1	-	-	3	-	4	12	8	28
Fyns Amt	-	2	3	8	5	2	8	25	49	100	196	398
Sønderjyllands Amt	-	2	2	1	1	2	8	12	16	34	81	159
Ribe Amt	-	5	-	4	6	3	2	6	13	22	75	136
Vejle Amt	5	3	3	6	6	21	14	25	46	79	93	301
Ringkjøbing Amt	1	1	3	-	-	-	10	12	17	37	65	146
Århus Amt	-	3	9	8	8	8	22	37	48	130	174	447
Viborg Amt	-	3	2	5	6	19	19	18	35	64	82	253
Nordjyllands Amt	6	2	3	3	5	5	4	19	27	56	157	287
Hele landet	26	40	51	70	80	117	135	243	387	817	1 598	3 564

Tabel 22 Udvalgte hovedstoffer fordelt efter behandlingsstatus, 2005

	Behandlet tidligere	Ikke behandlet tidligere	Uoplyst	I alt
Heroin	2 326	745	128	3 199
Hash	862	1 260	110	2 232
Amfetamin	177	277	43	497
Kokain	179	205	14	398
Illegal metadon	239	128	12	379
Ecstasy	11	48	4	63
Andet	4 434	827	1 287	6 548
I alt	8 228	3 490	1 598	13 316

Hovedstof og behandlingsstatus

Der er stor forskel på fordelingen af hovedstof alt afhængig af, om klienten har været behandlet før eller ej. For klienter, der tidligere har været i behandling, er langt det mest anvendte hovedstof heroin, jf. tabel 20.

For klienter indskrevet i behandling i 2005 og som oplyser, at de ikke tidligere har været behandlet, er hash det hyppigst anvendte hovedstof. Hash som hovedstof tegner sig blandt de nye i behandling i 2005 for 36 pct. (33 pct. i 2004), hvilket ligger langt over de 11 pct. som andelen af hash som hovedstof blandt klienter, der indskrives og som tidligere har været behandlet udgør.

I 2002 overhalede hash heroin som det mest populære hovedstof blandt nye klienter i behandling. Denne tendens er altså fortsat frem i 2005.

Tabel 23 Indtagelsesmåde for heroinmisbrugere, 2005

	Behandlet tidligere		Ikke behandlet tidligere		Uoplyst	
	Antal	Procent	Antal	Procent	Antal	Procent
Injicerer	1 042	44,8	211	28,3	30	23,4
Ryger	712	30,6	337	45,2	34	26,6
Spiser	40	1,7	10	1,3	1	0,8
Sniffer	139	6,0	80	10,7	3	2,3
Uoplyst	393	16,9	107	14,4	60	46,9
I alt	2 326	100,0	745	100,0	128	100,0

Indtagelsesmåde for heroin

Af tabel 23 fremgår det, at det i 2005 er knap halvdelen af de nye misbrugere i behandling for misbrug af heroin, der ryger stoffet. Blandt de, der tidligere har været behandlet er den hyppigste indtagelsesmåde stadig at injicere stoffet, andelen er dog faldet 1,2 procentpoint fra 2004 til 2005, fra 46,0 til 44,8 pct..

Henvendelse:

Mette Thorup Eriksen, tlf. 7222 7712, mee@sst.dk

Næste offentliggørelse

”Stofmisbrugere i Danmark 2005” forventes offentliggjort efteråret 2006.
 ”Stofmisbrugere i behandling 2006” forventes offentliggjort maj 2007.