



LEGALT PROVOKERED E ABORTER 2005 (foreløbig opgørelse)

Nye tal fra Sundhedsstyrelsen
2006 : 5

Redaktion:

Sundhedsstyrelsen
Sundhedsstatistik
Islands Brygge 67
2300 København S.
Telefon: 7222 7400
Telefax: 7222 7404
E-Mail: SeSS@sst.dk

Hjemmeside: www.sst.dk

Forord

Nye tal fra Sundhedsstyrelsen indeholder artikler med oplysninger om sundhedsvæsenet samt befolkningens sundheds- og sygelighedsforhold. Grundlaget for artiklerne er de registre, som Sundhedsstyrelsen har ansvaret for. Det omfatter bl.a. Landspatientregisteret, Dødsårsagsregisteret og Cancerregisteret.

Nye tal fra Sundhedsstyrelsen henvender sig til fagpersoner der arbejder med statistik om sundhedsområdet, politikere og administratorer inden for stat, amter og kommuner, samt privatpersoner med interesse for sundhedsstatistik.

Signaturforklaring:

>>		Gentagelse
-		Nul
0	}	Mindre end ½ af den anvendte enhed
0,0		
•		Tal kan efter sagens natur ikke forekomme
..		Oplysning for usikker eller angives ikke af diskretionshensyn
...		Oplysning foreligger ikke
*		Foreløbige anslåede tal
—		Databrud i en tidsserie. Oplysninger fra før og efter databruddet er ikke fuldt sammenlignelige

Som følge af afrundinger kan summen af tallene i tabellerne afvige fra totalen.

ISSN: 1901-2535

Titel: Nye tal fra Sundhedsstyrelsen [Online]

Uddrag, herunder figurer, tabeller og citater, er kun tilladt med tydelig kildeangivelse.

Legalt provokerede aborter 2005 (foreløbig opgørelse)

Indledning

Hermed foreligger opgørelsen af ”Legalt provokerede aborter 2005 (foreløbig opgørelse)”. Opgørelserne omhandler den endelige opgørelse for 2004 og en foreløbig opgørelse for 2005 af legalt provokerede aborter foretaget på kvinder med bopæl i Danmark.

I 2004 blev der foretaget 15.231 provokerede aborter

Den endelige opgørelse for 2004 viser, at der i alt blev registreret 15.231 legalt provokerede aborter foretaget på kvinder med bopæl i Danmark. Det er et fald i forhold til 2003 svarende til 2,5 pct. Endvidere er den generelle abortkvotient, der opgøres som antal aborter pr. 1.000 kvinder i den fertile alder (15-49 år), faldet fra 12,6 i 2003 til 12,3 i 2004.

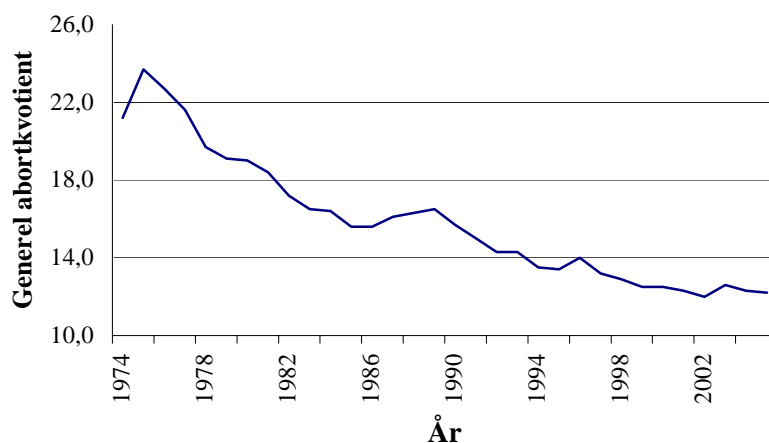
I 2005 blev der foretaget 15.103 provokerede aborter

Den foreløbige opgørelse for 2005 viser, at der er registreret 15.103 legalt provokerede aborter foretaget på kvinder med bopæl i Danmark. Det er et lille fald i forhold til 2004 svarende til 0,8 pct. (128 aborter). Den generelle abortkvotient er ligeledes faldet lidt fra 12,3 i 2004 til 12,2 i 2005.

Halvering af abortkvotienten siden 1975

Figur 1 viser udviklingen i den generelle abortkvotient fra 1974 til 2005. Fra 1975, hvor abortkvotienten var på sit højeste, og frem til 2005 er der sket en halvering af den generelle abortkvotient. Fra 1975 til midten af firserne faldt abortkvotienten forholdsvist kraftigt, specielt i perioden fra 1975 til 1978. I sidste halvdel af 1980'erne spores en svag stigning i abortkvotienten. Denne tendens vender i 1990, hvorefter udviklingen i abortkvotienten igen udviser en faldende tendens.

Figur 1: Den generelle abortkvotient 1974-2005.



Gennem de senere år er faldet i abortkvotienten aftaget, og ser ud til at have stabiliseret sig omkring et niveau på 12,3.

Datagrundlag

Data, der indgår i abortstatistikken, er baseret på elektroniske indberetninger til Landspatientregisteret (LPR) fra landets offentlige og private sygehuse og klinikker, hvor både indlagte og ambulante indgreb registreres. Oplysningerne, som indgår, er bl.a. svangerskabslængde, lovgrundlag, indgrebsmetode, samt kvindens alder og bopælsamt.

Tabel 1: Antallet af aborter i 2005 fordelt på 5-års aldersgrupper og bopælsamt.

Amt	Aldersgruppe							I alt
	15-19	20-24	25-29	30-34	35-39	40-44	45-49	
Københavns Kommune	294	615	692	549	366	128	10	2 654
Frederiksberg Kommune	33	72	97	90	68	24	-	384
Københavns Amt	313	428	363	391	408	152	13	2 068
Frederiksborg Amt	200	155	192	238	237	101	14	1 137
Roskilde Amt	114	116	106	143	148	68	6	701
Vestsjællands Amt	142	168	149	195	156	54	1	865
Storstrøms Amt	120	107	120	147	107	41	5	647
Bornholms Regionskommune	20	21	13	8	15	3	1	81
Fyns Amt	181	228	195	213	173	74	8	1 072
Sønderjyllands Amt	106	97	91	116	88	37	1	536
Ribe Amt	78	103	99	95	75	32	3	485
Vejle Amt	148	168	155	157	155	50	7	840
Ringkøbing Amt	87	99	77	112	73	35	1	484
Århus Amt	273	312	301	332	276	115	7	1 616
Viborg Amt	85	85	64	107	80	41	1	463
Nordjyllands Amt	178	241	191	214	179	63	4	1 070
Hele landet 2005	2 372	3 015	2 905	3 107	2 604	1 018	82	15 103
Hele landet 2004	2 295	3 106	2 993	3 139	2 630	993	75	15 231
Hele landet 2003	2 093	3 137	3 242	3 266	2 817	995	72	15 622

Antallet af provokerede aborter er faldet 2,5 pct. fra 2003 til 2004

Opgørelsen for 2004 viser, at der er foretaget 15.231 provokerede aborter, hvilket er 391 færre aborter end i 2003, svarende til et fald på 2,5 pct. Det største procentvise fald i antallet af aborter fra 2003 til 2004 ses i aldersgruppen 25-29 år, med et fald på 7,7 pct. Det andet store fald ses i aldersgruppen 35-39 år, hvor der er et fald på 6,6 pct.

Antallet af provokerede aborter er faldet 0,8 pct. fra 2004 til 2005

Den foreløbige opgørelse for 2005 viser, at der er foretaget 15.103 provokerede aborter. Dette er et lille fald på 128 aborter i forhold til 2004 svarende til 0,8 pct.

Stigning i antal provokerede aborter hos kvinder i aldersgrupperne 15-19 år og 45-49 år

I aldersgrupperne 15-19 år og 45-49 år har der, trods faldet i det samlede antal aborter, været en stigning i antallet af aborter fra 2003 til 2004. For de 45-49-årige har der været en lille stigning på 3 aborter. I teenagegruppen har der været en stigning på 202 aborter, hvilket er en stigning på 9,7 pct. sammenlignet med 2003.

Fra 2004 til 2005 har der ligeledes været en stigning i antallet af aborter i aldersgrupperne 15-19 årige samt 40-44 årige og 45-49 årige. Antallet af aborter i aldersgruppen 40-49 årige er samlet steget med 32 aborter (3,0 pct.) fra 2004 til 2005. Antallet af aborter i teenagegruppen er steget med 77 aborter (3,4 pct.) fra 2004 til 2005.

Abortkvotienten giver et bedre billede af udviklingen i antallet af aborter, end det faktiske antal aborter, da antallet af aborter her sættes i forhold til antallet af kvinder.

Uændret andel af de 15-19 årige og 40-49 årige, der har fået foretaget en abort i 2004 og 2005

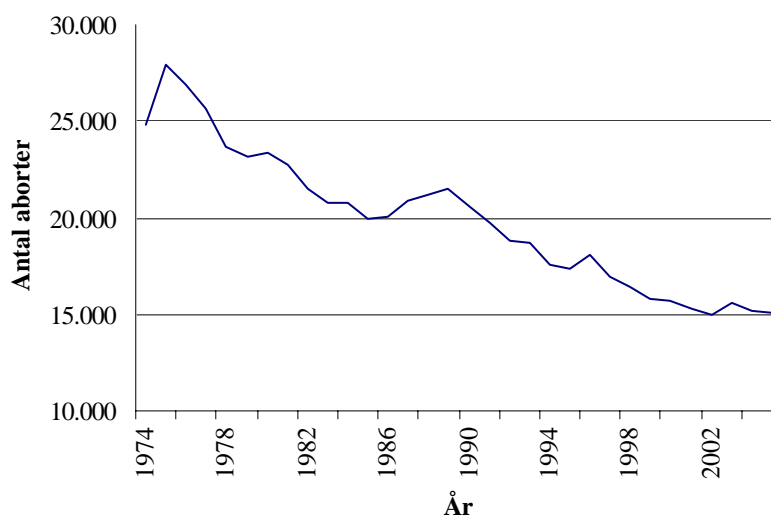
De aldersbetingede abortkvotienter for aldersgrupperne 15-19 årige, 40-44 årige og 45-49 årige har været uændrede i perioden 2004 til 2005, hvilket vil sige, at den samme andel kvinder i disse aldersgrupper har fået foretaget en provokeret abort i 2004 og 2005, selv om det faktiske antal aborter i disse aldersgrupper er steget.

Størstedelen af aborterne foretaget i 2005 ligger i aldersgruppen 20-39 år, hvis andel udgør 77,0 pct. af det samlede antal aborter. Aldersgruppen 15-19 år udgør 15,7 pct., mens aldersgruppen 40-49 år kun udgør 7,3 pct. af det samlede antal aborter i 2005.

Stigende antal provokerede aborter registreret på private sygehuse og klinikker

I 2004 blev det med ikrafttrædelsen af den nye lov om svangerskabsafbrydelse og fosterreduktion (LBK nr. 541 af 16/06/2004) lovligt for private sygehuse og klinikker at udføre legalt provokerede aborter før udgangen af 12. svangerskabsuge. I 2004 er der blevet udført 9 legalt provokerede aborter på private sygehuse og klinikker. I 2005 er der registreret 55 provokerede aborter på private sygehuse og klinikker. Dette svarer til 0,4 pct. af alle udførte aborter i 2005.

Figur 2: Antal legalt provokerede aborter 1974-2005.



Abortkvotienter

Tabel 2 viser den aldersbetingede og den samlede abortkvotient for de enkelte amter. Den aldersbetingede abortkvotient er det årlige antal aborter pr. 1.000 kvinder i den pågældende aldersgruppe.

Den samlede abortkvotient er beregnet ud fra årets aldersbetingede abortkvotienter og er et mål for antallet af aborter, som vil blive foretaget på 1.000 kvinder i løbet af deres fertile alder, hvis 1) ingen af de 1.000 kvinder døde før de fyldte 50 år, 2) der i hver aldersklasse blev foretaget netop det antal aborter, som angivet ved årets aldersbetingede abortkvotienter, 3) hver kvinde kun får foretaget én abort i løbet af sin fertile alder.

Den samlede abortkvotient angiver således risikoen for, at en kvinde i løbet af sin fertile alder vil få foretaget en abort, hvis hun gennemlevede hele sit fertile liv i det pågældende år, og hver kvinde kun får foretaget én abort.

Den generelle og samlede abortkvotient er faldet i 2005

Den generelle abortkvotient er faldet fra 12,6 i 2003 til 12,3 i 2004 og 12,2 i 2005. Dette vil sige at ca. 1,2 pct. af alle kvinder i den fertile alder med bopæl i Danmark har fået foretaget en provokeret abort i hhv. 2004 og 2005. Den samlede abortkvotient er faldet fra 450,8 i 2003 til 445,6 i 2004 og 444,5 i 2005.

Fra 2004 til 2005 er der kun små ændringer i den generelle og de aldersbetingede abortkvotienter for hele landet.

Tabel 2: Aldersrelaterede, generel og samlet abortkvotienter i 2005 fordelt på 5-års aldersgrupper og bopælsamt.

Amt	Aldersgruppe							Generel abortkvotient	Samlet abortkvotient
	15-19	20-24	25-29	30-34	35-39	40-44	45-49		
Københavns Kommune	31,9	24,9	20,2	19,0	18,8	8,2	0,8	18,3	618,8
Frederiksberg Kommune	22,9	21,0	18,7	18,0	18,4	8,2	.	16,0	536,1
Københavns Amt	18,1	31,1	23,0	19,4	16,9	6,1	0,6	15,0	576,3
Frederiksborg Amt	18,9	26,4	25,7	19,6	15,3	6,4	1,0	14,1	567,0
Roskilde Amt	17,4	25,5	19,3	16,7	14,3	7,0	0,7	13,1	504,6
Vestsjællands Amt	15,9	26,2	19,4	19,7	13,8	4,7	0,1	13,0	498,6
Storstrøms Amt	15,8	21,0	20,7	19,7	12,1	4,3	0,5	12,0	470,3
Bornholms Regionskommune	14,8	31,7	17,9	7,2	11,0	1,8	0,6	9,5	425,2
Fyns Amt	13,4	18,7	14,2	13,6	10,2	4,3	0,5	10,1	374,7
Sønderjyllands Amt	13,3	17,8	15,7	15,5	10,2	4,0	0,1	10,0	382,5
Ribe Amt	11,2	19,3	16,9	13,6	9,4	3,9	0,4	9,8	373,4
Vejle Amt	14,3	19,3	14,9	12,4	11,5	3,8	0,6	10,4	384,0
Ringkøbing Amt	10,0	15,1	10,6	12,9	7,7	3,5	0,1	8,0	299,5
Århus Amt	15,0	14,2	12,9	13,8	11,4	4,8	0,3	10,3	362,5
Viborg Amt	11,8	17,3	11,2	15,0	9,8	4,8	0,1	9,3	349,9
Nordjyllands Amt	12,3	18,5	13,4	13,8	10,5	3,5	0,2	9,8	361,3
Hele landet 2005	15,8	21,1	17,2	16,2	13,0	5,1	0,4	12,2	444,5
Hele landet 2004	15,8	21,4	17,1	16,5	12,8	5,1	0,4	12,3	445,6
Hele landet 2003	14,8	21,0	18,1	17,2	13,4	5,2	0,4	12,6	450,8

Abortkvotienten for teenagere er steget i 2004

Af tabel 2 fremgår det, at trods faldet i den generelle abortkvotient er abortkvotienten for teenagegruppen for hele landet steget fra 14,8 i 2003 til 15,8 i 2004 (6,8 pct.) jf. tabel 2. Den største stigning har været i Ringkøbing Amt fra 7,0 i 2003 til 8,8 i 2004, hvilket svarer til 25,7 pct. Herefter kommer Frederiksborg Amt, hvor kvotienten er steget fra 14,7 i 2003 til 18,0 i 2004 (22,4 pct.).

Teenagekvotienterne i både Københavns og Frederiksberg Kommuner er faldet fra 2003 til 2004, det er dog stadig Københavns Kommune, der har den klart største abortkvotient for teenagere. Det største procentvise fald i teenagegruppen ses i Sønderjyllands Amt med 35,3 pct. fra 11,6 pct. i 2003 til 7,5 i 2004.

Store amtslige udsving i abortkvotienten

På tværs af amterne ses relativt store udsving i abortkvotienten. Abortkvotienten har traditionelt set været højest i hovedstadsområdet, hvilket også er tilfældet i 2005. Af tabel 2 fremgår det, at den højeste generelle abortkvotient findes i Københavns Kommune med 18,3. Ringkøbing Amt har den laveste generelle abortkvotient i 2005 på 8,0.

Af de udførte provokerede aborter var 60,7 pct. førstegangsaborter, altså aborter udført på kvinder, der ikke tidligere har fået foretaget en abort.

Ca. hver anden kvinde i hovedstadsområdet får udført en provokeret abort i løbet af sit fertile liv.

Af tabel 2 fremgår det, at den samlede abortkvotient er faldet fra 451 i 2003 til 446 i 2004 og 445 i 2005. Den samlede abortkvotient er størst for kvinder bosat i hovedstadsområdet. Således får godt hver anden kvinde i hovedstadsområdet foretaget en provokeret abort i løbet af sit fertile liv (givet at hver kvinde kun får foretaget én abort). Den samlede abortkvotient var for Københavns Kommune 618,8 pr. 1.000 kvinder i 2005.

Tabel 3 viser udviklingen siden 1974 for de aldersrelaterede abortkvotienter, den generelle abortkvotient og antallet af udførte aborter.

Tabel 3: Aldersrelaterede og generel abortkvotienter samt antal aborter 1974-2005.

År	Aldersgruppe								Generel abortkvotient	Antal aborter
	15-17	18-19	20-24	25-29	30-34	35-39	40-44	45-49		
1974	17,0	24,2	27,9	29,5	28,9	22,9	11,2	1,0	21,2	24 868
1975	20,5	31,8	32,6	31,9	30,7	24,2	11,6	1,0	23,7	27 884
1976	21,7	32,7	31,6	30,1	28,3	22,2	10,9	1,2	22,7	26 842
1977	20,7	32,9	30,4	27,9	26,5	21,4	9,7	1,1	21,6	25 662
1978	19,2	32,1	29,0	25,1	23,0	19,0	9,4	1,0	19,7	23 699
1979	17,6	30,3	29,3	24,8	21,9	18,1	9,1	1,0	19,1	23 193
1980	16,5	31,1	29,4	24,9	22,2	17,8	8,9	1,1	19,0	23 334
1981	14,6	29,7	30,1	24,6	21,1	16,5	8,8	1,1	18,4	22 779
1982	12,8	26,6	28,8	23,5	20,1	15,2	8,2	1,0	17,2	21 462
1983	12,1	25,9	28,7	23,2	18,6	14,5	7,5	0,9	16,5	20 791
1984	11,4	25,9	29,2	22,7	18,3	14,5	7,3	1,0	16,4	20 742
1985	10,3	24,1	28,8	22,3	17,4	13,3	6,7	1,0	15,6	19 919
1986	10,1	24,1	28,8	23,0	18,0	13,3	6,1	0,8	15,6	20 067
1987	10,2	23,9	29,9	24,8	18,8	13,5	6,1	0,9	16,1	20 830
1988	11,3	24,9	30,4	25,6	18,9	13,5	6,0	0,8	16,3	21 199
1989	12,4	25,7	31,7	25,7	19,1	13,3	5,6	0,7	16,5	21 456
1990	12,0	24,7	30,2	25,4	18,3	12,2	5,3	0,8	15,7	20 589
1991	11,4	23,6	27,8	24,7	18,6	11,8	5,2	0,7	15,0	19 729
1992	11,3	22,7	26,1	23,2	18,4	11,8	4,8	0,6	14,3	18 833
1993	11,0	22,4	25,4	23,6	18,7	11,4	4,8	0,5	14,3	18 687
1994	10,6	20,9	23,4	21,3	18,2	11,6	4,8	0,5	13,5	17 598
1995	10,3	20,6	22,2	21,0	18,6	12,3	4,7	0,5	13,4	17 386
1996	10,7	21,9	22,9	21,2	19,6	13,2	5,1	0,6	14,0	18 085
1997	10,8	20,2	21,7	20,1	18,3	12,6	4,4	0,5	13,2	16 922
1998	10,5	19,8	20,5	19,8	17,8	12,5	4,9	0,5	12,9	16 432
1999	10,0	18,6	19,7	18,2	18,0	13,0	4,5	0,4	12,5	15 794
2000	10,6	19,6	19,8	18,1	17,8	12,6	4,8	0,5	12,5	15 665
2001	10,4	19,4	19,6	18,1	17,0	13,0	4,6	0,4	12,3	15 314
2002	10,2	19,4	20,1	17,2	16,5	13,1	4,5	0,4	12,0	14 991
2003	10,9	20,9	21,0	18,1	17,2	13,4	5,2	0,4	12,6	15 622
2004	12,1	21,5	21,4	17,1	16,5	12,8	5,1	0,4	12,3	15 231
2005	11,6	22,5	21,1	17,2	16,2	13,0	5,1	0,4	12,2	15 103

Abortkvotienten er halveret siden 1975

Den generelle abortkvotient var på sit højeste i 1975 med 23,7. Frem til 2005 er andelen af kvinder, der får foretaget en abort, stort set blevet halveret til 12,2. I årene 1981 til 2003 har abortkvotienten været højest blandt de 20-24 årige, men i 2004 og 2005 er den højeste abortkvotient blandt de 18-19 årige.

Den aldersrelaterede abortkvotient for de 18-19 årige er stigende

Som vist i tabel 2 har den aldersrelaterede abortkvotient for de 15-19 årige været uændret fra 2004 til 2005. Men som det fremgår af tabel 3 er abortkvotienten for de 18-19 årige steget fra 2004 til 2005.

Antal aborter pr. 1.000 levendefødte, var 235 i 2004 og 2005

Tabel 4 viser abortkvoten, dvs. antal aborter pr. 1.000 levendefødte, fordelt på aldersgrupper og bopælsamt. Abortkvoten var i 2004 og 2005 235 provokerede aborter pr. 1.000 levendefødte. Abortkvoten faldt 2,9 pct. i forhold til 2003.

Mellem amterne og de enkelte aldersgrupper er der store variationer i abortkvoten. Teenage-gruppen og de 45-49 årige får foretaget flere aborter, end de føder børn med hhv. 2,8 og 1,5 aborter pr. levendefødt i 2005. De resterende aldersgrupper, kvinder mellem 20-44 år, får flere børn end aborter.

De store forskelle mellem amterne for aldersgruppen 45-49 skyldes, at der generelt er meget få graviditeter i aldersgruppen. Dette er også grunden til, at beregningen for nogle amter ikke kan foretages.

Tabel 4: Abortkvoten, antal aborter pr. 1 000 levendefødte i 2005.

Amt	Aldersgruppe							I alt
	15-19	20-24	25-29	30-34	35-39	40-44	45-49	
Københavns Kommune	4 594	978	269	175	288	598	3 333	337
Frederiksberg Kommune	6 600	1 059	235	149	265	500	.	275
Københavns Amt	3 726	630	172	147	307	574	2 600	290
Frederiksborg Amt	5 000	513	164	140	276	605	2 000	268
Roskilde Amt	5 700	545	136	119	306	791	6 000	252
Vestsjællands Amt	1 632	389	128	156	333	574	200	247
Storstrøms Amt	2 034	340	142	171	299	641	1 667	258
Bornholms Regionskommune	2 000	512	114	68	268	250	1 000	231
Fyns Amt	2 321	436	110	110	227	643	2 000	207
Sønderjyllands Amt	2 078	292	101	118	261	712	333	202
Ribe Amt	1 902	346	117	108	251	889	3 000	202
Vejle Amt	2 387	374	101	97	261	575	2 333	193
Ringkøbing Amt	2 636	296	61	92	166	625	333	145
Århus Amt	3 102	412	108	105	221	605	1 167	196
Viborg Amt	2 361	283	70	107	232	854	500	175
Nordjyllands Amt	1 978	395	89	109	236	548	800	188
Hele landet 2005	2 797	480	136	128	264	617	1 547	235
Hele landet 2004	2 762	472	136	131	270	670	1 596	235
Hele landet 2003	2 465	449	144	142	289	681	1 309	242

Lovgrundlag for provokeret abort

Ud fra den abortdiagnose, der er blevet indberettet til LPR, kan abortens lovindikation udredes.

Nedenfor er givet et resumé af lovgrundlaget for provokerede aborter; (LOV nr. 546 af 24/06/2005) "Sundhedsloven" afsnit VII "Svangerskabsafbrydelse og fosterreduktion".

§92	Fri adgang til svangerskabsafbrydelse inden udløbet af 12. svangerskabsuge.
§93	Svangerskabsafbrydelse efter 12. svangerskabsuge uden samrådstilladelse. Lægeligt begrundet fare for kvindens liv eller for alvorlig forringelse af kvindens legemlige eller sjælelige helbred.
§94	Svangerskabsafbrydelse efter 12. svangerskabsuge med tilladelse:
Stk.1 nr.1	Fare for forringelse af kvindens helbred, grundet legemlig eller sjælelig sygdom eller som følge af kvindens øvrige livsforhold.
Stk.1 nr.2	Graviditeten skyldes omstændigheder ved overtrædelse af straffeloven.
Stk.1 nr.3	Fare for at arvelige anlæg eller beskadigelse eller sygdom i fostertilstanden vil medføre alvorlige lidelser hos barnet.
Stk.1. nr.4 og 5.	Kvinden skønnes ikke at formå at kunne drage omsorg for barnet på en forsvarlig måde.
Stk.1. nr.6	Svangerskab, fødsel eller omsorgen for barnet skønnes at ville medføre en alvorlig belastning af kvinden. Herunder også hensyn til opretholdelse af hjemmet eller omsorgen for familiens øvrige børn.
§98	Samrådstilladelse på begæring fra kvindens værge, grundet kvinden selv er ude af stand til at forstå betydningen af indgrebet.
§99	Abortsamrådet kan, når kvinden er under 18 år, tillade svangerskabsafbrydelse uden samtykke eller selv om samtykke fra forældremyndighedens indehaver nægtes.

Hovedparten af alle provokerede aborter bliver foretaget efter §92

Som det fremgår af tabel 5, bliver hovedparten af alle provokerede aborter foretaget efter Sundhedslovens §92. I 2005 er 96 pct. af aborterne foretaget efter Sundhedslovens §92.

§94 er opdelt i undergrupper, da årsagerne til aborttilladelse efter §94 er meget forskellig.

Af undergrupperne i §94 tiltrækker udviklingen i stk. 1 nr. 3 "Fare for at arvelige anlæg eller beskadigelse eller sygdom i fostertilstanden vil medføre alvorlige lidelser hos barnet" sig interesse. Fra 1998 til 2005 er der overordnet sket en stigning, og fra 2003 til 2004 er antallet af aborter i denne gruppe steget med 38 svarende til 14,9 pct.

Fra 2004 til 2005 er det et fald på 14 aborter (4,7 pct.) i denne gruppe. Der skal gøres opmærksom på, at der er tale om et minimumstal, da der godt kan være udført en provokeret abort før 12. uge, som kodes efter § 1, selvom der er observeret en misdannelse hos fosteret.

Den anden store gruppe under §94 er stk.1 nr. 6 "Svangerskab, fødsel og omsorg for barnet skønnes at ville medføre en alvorlig belastning af kvinden". I denne gruppe ses der en stigning gennem perioden indtil 2001 for herefter at udvise en faldende tendens, fra 2004 til 2005 er der et fald på 11 aborter.

Tabel 5: Antal aborter fordelt på lovgrundlag 1998-2005.

Lovgrundlag	År							
	1998	1999	2000	2001	2002	2003	2004	2005
§ 92	15 913	15 265	15 092	14 677	14 402	15 017	14 631	14 502
§ 93	14	4	16	11	3	5	6	6
§ 93 eller § 94 uden specifikation	-	-	-	-	-	-	17	22
§ 94 stk.1 nr.1	21	20	31	34	19	37	10	22
§ 94 stk.1 nr.2	4	2	6	5	4	12	5	4
§ 94 stk.1 nr.3	233	220	212	248	245	255	300	286
§ 94 stk.1 nr.4 og 5	58	72	62	75	95	75	56	68
§ 94 stk.1 nr.6	167	195	221	245	209	212	195	184
§ 98	3	1	1	-	3	2	-	-
§ 99	15	12	21	14	11	7	11	8
Uoplyst	4	3	3	5	-	-	-	1
I alt	16 432	15 794	15 665	15 314	14 991	15 622	15 231	15 103

Hovedparten af de provokerede aborter foretages inden 12. svangerskabsuge

Tabel 6 viser antal provokerede aborter fra 1998-2005 fordelt på svangerskabslængde. Her ses det, at hovedparten af de provokerede aborter foretages inden 12. svangerskabsuge. I 2005 svarer det til, at 96,0 pct. af aborterne blev foretaget inden udgangen af 11. svangerskabsuge.

Tabel 6: Antal aborter fordelt på svangerskabslængde¹ 1998-2005.

Svangerskabslængde		År							
		1998	1999	2000	2001	2002	2003	2004	2005
Før uge 12	6. uge eller tidligere	1 427	2 039	2 356	2 624	2 799	3 284	3 107	3 241
	7. uge	2 557	2 805	3 085	3 021	3 024	3 457	3 426	3 538
	8. uge	4 508	4 018	3 704	3 410	3 358	3 186	3 295	3 130
	9.-11. uge	7 405	6 398	5 953	5 627	5 211	4 696	5 182	4 591
	Total	15 897	15 260	15 098	14 682	14 392	14 623	15 010	14 500
Efter uge 12	12.-18. uge	391	403	444	480	445	477	462	491
	Senere end 18. uge	114	120	112	133	133	118	134	107
	Total	505	523	556	613	578	595	596	598
Ukendt	30	11	11	19	21	13	16	5	
I alt	16 432	15 794	15 665	15 314	14 991	15 622	15 231	15 103	

¹ Svangerskabslængden angives i antal fuldedte uger

Andelen af aborter foretaget før 8. svangerskabsuge er stigende

Andelen af provokerede aborter foretaget før 12. svangerskabsuge var i 2005 96,0 pct. I hele perioden har denne andel været forholdsvis konstant omkring 96-97 pct. af alle legalt provokerede aborter. Andelen af meget tidlige aborter, foretaget i 7. svangerskabsuge eller tidligere, er steget fra i 1998 at udgøre 24,2 pct. til i 2005 at udgøre 46,8 pct. af alle aborter.

Tabel 7 viser antallet af aborter fordelt efter indgrebsmetode og svangerskabslængde.

Tabel 7: Antal aborter fordelt på indgrebsmåde og svangerskabslængde¹ 2005.

Svangerskabslængde	Indgrebsmåde			I alt
	Kirurgisk	Medicinsk	Medicinsk og kirurgisk	
- 8. uge	4 969	4 594	346	9 909
9. uge	1 908	118	54	2 080
10. uge	1 336	29	36	1 401
11. uge	1 063	11	36	1 110
12. uge	47	8	7	62
13.-15. uge	147	68	88	303
16.- uge	91	101	41	233
Ukendt	5	-	-	5
I alt	9 566	4 929	608	15 103

¹ Svangerskabslængden angives i antal fuldedte uger

Størstedelen af alle aborter i 2005 er udført kirurgisk

Af tabel 7 fremgår det, at størstedelen (63,3 pct.) af alle abortindgreb i 2005 er udført ved et kirurgisk indgreb. Ved 32,6 pct. af indgrebene er udelukkende den medicinske metode anvendt, primært til de tidlige aborter før 8. svangerskabsuge, hvor ca. halvdelen (46,4 pct.) af aborterne er udført medicinsk. Ved 4,0 pct. af indgrebene er der foretaget både et medicinsk og kirurgisk indgreb.

Tabel 8: Antal aborter i 1998-2005 fordelt på indgrebsmåde.

Indgrebsmåde	1998	1999	2000	2001	2002	2003	2004	2005
Kirurgisk	15 960	14 211	12 815	12 071	11 455	10 688	10 064	9 566
Medicinsk	362	1 450	2 459	2 948	3 107	4 344	4 545	4 929
Medicinsk og kirurgisk	110	133	391	295	429	590	622	608
I alt	16 432	15 794	15 665	15 314	14 991	15 622	15 231	15 103

Fra 1998 til 2005 ses en stigning i andelen af medicinske aborter

Tabel 8 viser udviklingen af den anvendte indgrebsmetode i perioden 1998-2005. Gennem perioden ses en markant stigning i andelen af medicinske aborter, fra i 1998 at udgøre 3,8 pct. af alle indgreb til at udgøre 32,6 pct. i 2005. I perioden 1998 til 2004 ses der ligeledes en stigning i andelen af indgreb, hvor det har været nødvendigt med både kirurgisk og medicinsk indgreb, fra i 1998 at udgøre 0,7 pct. af alle indgreb til at udgøre 4,1 pct. i 2004. Denne andel er faldet lidt fra 4,1 pct. i 2004 til 4,0 pct. i 2005.

Henvendelse:

Pia Frøslev, tlf. 7222 7715, pfr@sst.dk

Næste offentliggørelse

Legalt provokerede aborter 2005, endelig opgørelse, forventes offentliggjort august 2006.