

3.1 Hysterektomi

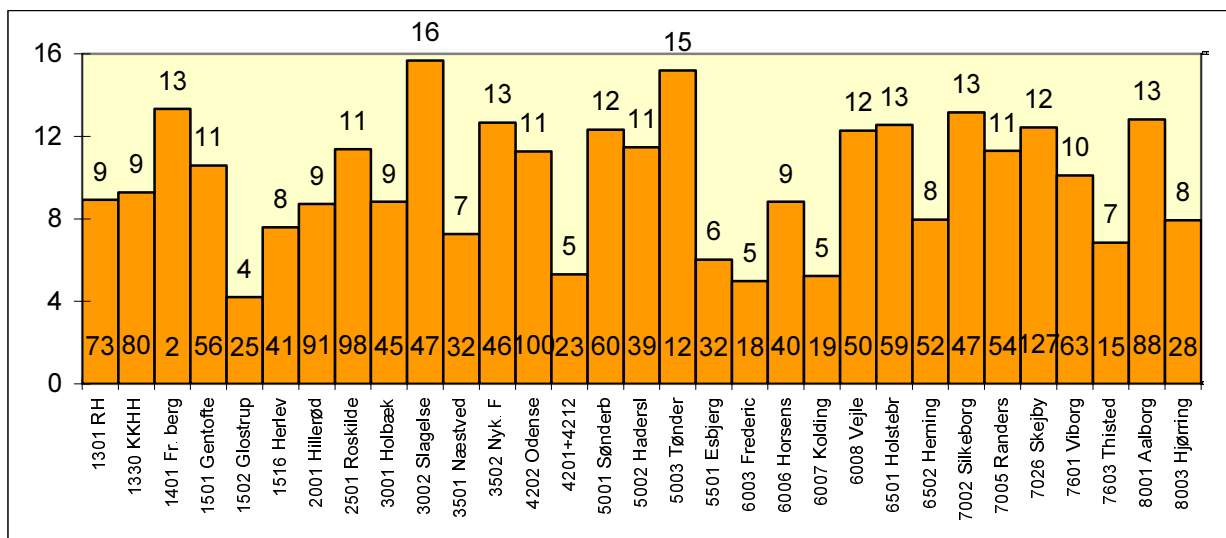
Kvalitet

I alt var 780 (4,9%) inden for otte uger fra primære operation registreret med en re-operationskode (KLW). Der var derudover 782 (4,9%) som figurerede med en ny operationskode inden for 8 uger efter primære udskrivning, uden samtidig at være kodet med en KLW kode eller koden for suturfjernelse (KTQW20). Det betyder, at der samlet var 1.562 re-opererede, eller godt dobbelt så mange, som figurerede med en potentielt operationskrævende komplikationsdiagnose.

Fig. 4.

Andel (%) re-opererede efter hysterektomi på gynækologiske afdelinger i Danmark 1998-2000. $n=1.562$, $N=16.112$.

Tallene i søjlerne angiver absolutte antal re-operationer på enkelte afdelinger.

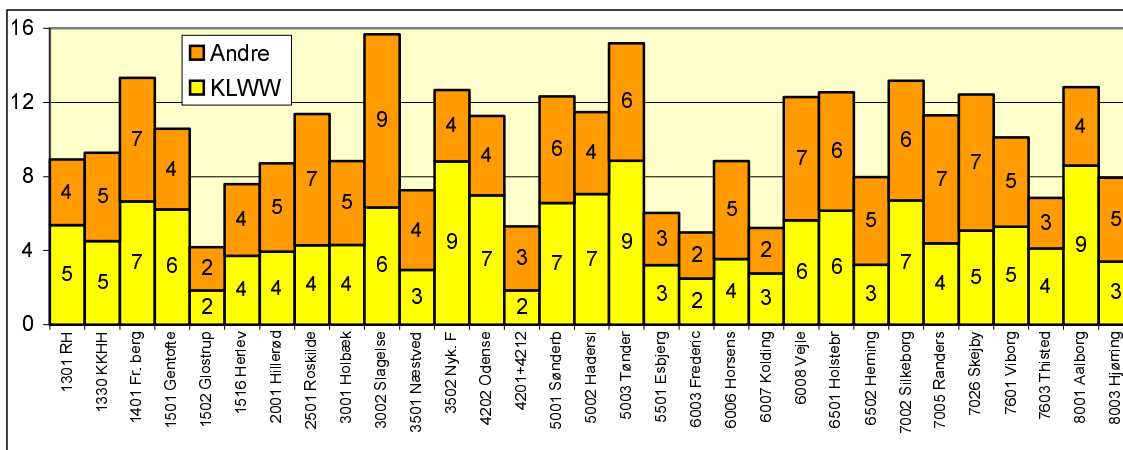


Det fremgår af Fig. 4 at andelen af re-opererede ligger på mellem 4 og 16%, i gennemsnit 9,8%. Nogle af de patienter, som figurerer med andre end KLWW eller KTQW-koder inden for otte uger efter primære operation kan godt være opereret for ting, som ikke har relation til den primære hysterektomi. De 782 andre operationskoder fordelte sig på 323 forskellige koder. I alt kunne 96 koder med rimelig sandsynlighed tilskrives andre forhold end komplikationer til hysterektomien (fx øre-operationer, neurokirurgiske operationer og bevægeapparatsoperationer), således at 88% af de andre koder med rimelighed kunne være en komplikation til en hysterektomi. Det giver en samlet re-operationsrate på i gennemsnit $4,9\% + 0,88 \times 4,9 = 9,2\%$.

Pga usikkerheden vedrørende disse "andre operationskoders" relation til den forudgående hysterektomi har vi i Fig. 5 angivet andelen af de regulære KLWW re-operationskoder hhv de andre operationskoder, som forekom inden for de 8 uger på de enkelte afdelinger.

Fig. 5.

Re-operationer i % inden for otte uger efter hysterektomi med og uden KLWW kode på gynækologiske afdelinger i perioden 1998-2000. n=1.562. N=16.112



Der ses både for KLWW koderne og de andre koder en del variation, idet førstnævnte vekslede i omfang mellem 2% i Glostrup og Fredericia til 9% i Nykøbing Falster, Tønder og Aalborg. Tilsvarende varierede andelen af andre re-operationer fra 2% i Glostrup, Fredericia og Kolding til 9% i Slagelse.

Et groft skøn over korrektheden af kodepraksis fås ved at tage forholdet mellem antallet af KLWW koder og det totale antal koder. I henhold hertil har Aalborg og Nykøbing F den bedste registrering af re-operationerne.