

---

## Cancerregisteret 1998

Kontaktpersoner: *Datakoordinator Carsten Agger, direkte 7222 7829*  
*Assisterende læge Solvejg Bang, direkte 7222 7602*  
*Afdelingslæge Kirsten Møller-Hansen, direkte 7222 7601*

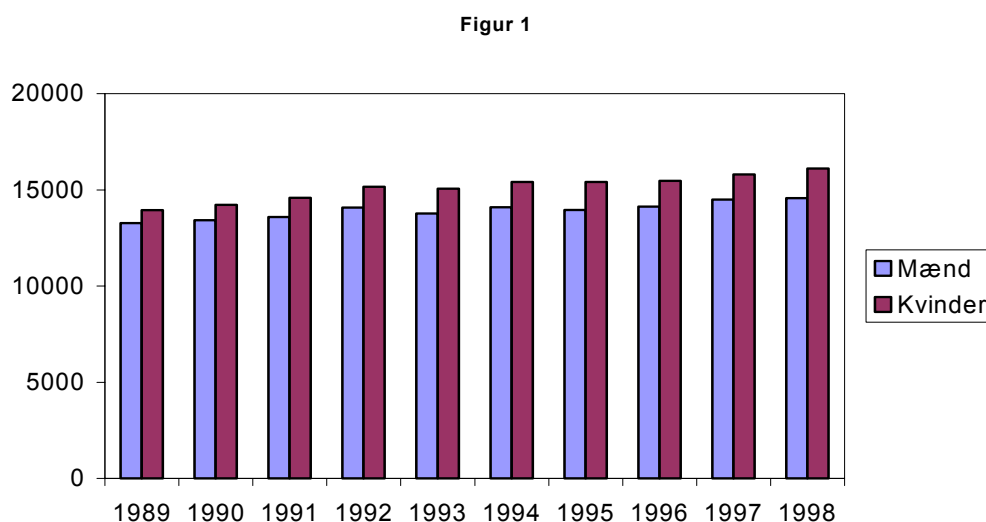
---

**30.666 nye kræfttilfælde i 1998, 14.560 blandt mænd og 16.106 blandt kvinder**

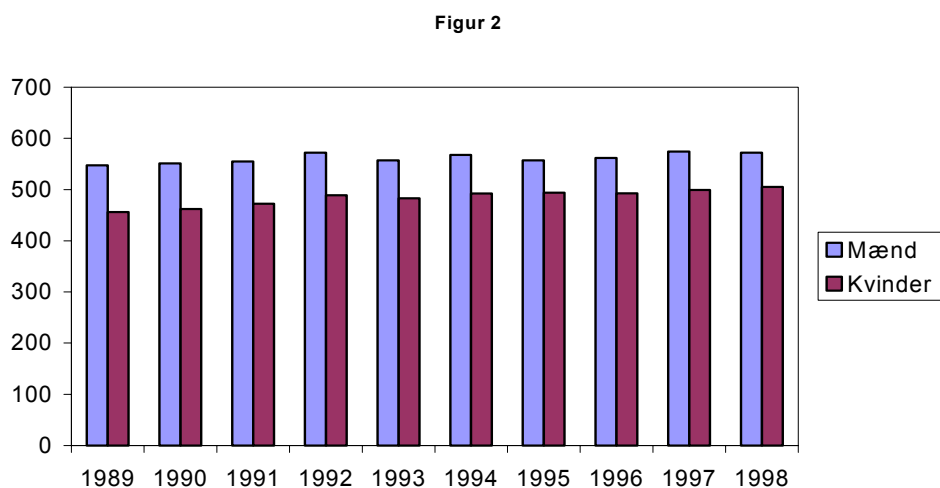
I 1998 blev der i Cancerregisteret registreret i alt 30.666 nye tilfælde af kræft i Danmark. Af disse blev i alt 14.560 tilfælde registreret hos mænd og 16.106 hos kvinder. Standardiseret til den danske befolkningssammensætning i 1980 var der for mænd 572 tilfælde pr. 100.000 personer og for kvinder 505.

Figur 1 og 2 viser udviklingen i antal nye kræfttilfælde fra 1989 til 1998 i henholdsvis absolutte tal og som standardiserede rater. I tabel 4 til 7 findes de tal ud fra hvilke figurene er dannet.

**Figur 1. Antal nye kræfttilfælde 1989 - 1998 fordelt på mænd og kvinder**



**Figur 2. Antal nye kræfttilfælde 1989 - 1998 pr. 100.000 indbyggere, standardiseret til DK-80**



Tabel 1 og 2 viser de ti hyppigste kræftformer for mænd og kvinder fordelt på aldersgrupper i absolutte tal. Kræftformerne er grupperede efter ICD-7 klassifikationen. En nærmere beskrivelse af disse grupper vil man kunne finde sammen med de detaljerede data i "Cancer Incidence in Denmark 1998" som udgives af Sundhedsstyrelsen som led i serien Sundhedsstatistikken 2002.

**Tabel 1: De ti hyppigst forekommende kræftformer for mænd 1998**

Mænd	Alder (år)	0-14	15-29	30-44	45-59	60-74	75+	Total
Anden hud		1	15	136	582	1039	901	2674
Lunge		0	1	28	327	1040	546	1942
Tyk- og endetarm		2	4	29	292	729	654	1710
Blærehalskirtel (prostata)		0	0	1	99	736	791	1627
Urinblære		0	4	29	182	564	458	1237
Hjerne, hinder og nervesystem		29	29	80	142	117	81	478
Nyre og øvre urinveje		1	1	11	110	176	103	402
Modermærke, hud		0	10	50	114	140	67	381
Blodkræft (leukæmi)		12	15	15	63	152	119	376
Lymfeknude, non-Hodgkin		8	8	39	115	107	97	374
Øvrige		26	158	248	775	1222	930	3359
<b>Alle kræftformer</b>		<b>79</b>	<b>245</b>	<b>666</b>	<b>2801</b>	<b>6022</b>	<b>4747</b>	<b>14560</b>

**Tabel 2: De ti hyppigst forekommende kræftformer for kvinder 1998**

Kvinder	Alder (år)	0-14	15-29	30-44	45-59	60-74	75+	Total
Bryst		0	8	371	1251	1238	797	3665
Anden hud		0	25	205	668	810	1019	2727
Tyk- og endetarm		1	1	43	242	631	861	1779
Lunge		0	1	39	289	739	354	1422
Æggestok		2	8	45	178	244	143	620
Livmoder		0	1	13	139	274	152	579
Hjerne, hinder og nervesystem		23	37	79	137	187	105	568
Modermærke, hud		0	35	84	122	119	96	456
Livmoderhals		0	40	127	105	90	63	425
Urinblære		0	2	6	74	167	166	415
Øvrige		48	85	163	573	1183	1398	3450
<b>Alle kræftformer</b>		<b>74</b>	<b>243</b>	<b>1175</b>	<b>3778</b>	<b>5682</b>	<b>5154</b>	<b>16106</b>

### De hyppigste kræftformer

De ti hyppigste kræftformer i 1998 udgøres af de samme sygdomme som i 1997 for både mænd og kvinder. Sygdommens indbyrdes placering er dog ændret. Blandt mænd er non-Hodgkin lymfeknudekræft fra at være 8. hyppigst blevet 10. hyppigst, mens modermærkekræft og leukæmi begge er rykket en plads op. Kræft i hjerne og nervesystem hos kvinder har byttet plads med modermærkekræft og indtager nu 7. pladsen.

---

**Alder på diagnosetidspunkt**

Af tabel 1 og 2 fremgår, udover den generelle tendens til at kræft især rammer de ældre aldersgrupper, også, at børn især rammes af svulster i hjerne og nervesystem, i lymfesystemet (non-Hodgkin lymfom) og i bloddannende væv (leukæmi). Antallet totalt af non-Hodgkin lymfomer (339) og leukæmi (318) er for kvinder på hhv. en 12. og en 13. plads og fremgår derfor ikke af tabellen.

Mænd under 40 år rammes især af kræft i testikler, hjerne og nervesystemssvulster og modermærkekræft. Testikelkræft udgør talmæssigt for få til at komme med i tabellen. Hos de yngre kvinder er de hyppigste kræftformer brystkræft, livmoderhalskræft og modermærkekræft, foruden tumorer i hjerne og nervesystem.

Anden hudkræft end modermærkekræft er hyppig hos begge køn og med stigende forekomst med alderen. Denne kræftform domineres helt overvejende af basocellulært carcinom, der kun yderst sjældent er livstruende.

Blandt de livstruende kræftformer for de over 60-årige er kræft i bryst hos kvinder og kræft i blærehalskirtel hos mænd de hyppigste kræftformer, efterfulgt af kræft i tyk- og endetarm og lunger.

**Landsfordelingen**

I bilagstabel 1 og 2 findes det absolutte antal og de standardiserede rater for de ti hyppigste kræftformer fordelt på amterne og Københavns- og Frederiksbergs kommuner opdelt efter køn. Da det drejer sig om relativt små tal, når de enkelte kræftformer deles ud på 16 amter og kommuner, kan der opstå ret store forskelle sammenlignet med tidligere år. Man skal derfor være varsom med at fortolke de små tal og sammenligne, også selv om tallene er standardiserede.

## Kilder og metode

### Indsamling af data

Indsamling af oplysninger om nye kræfttilfælde sker i henhold til ”Bekendtgørelse om lægers anmeldelse til Cancerregisteret af kræftsygdomme m.v.”. Anmeldelserne foretages på speciel blanket og samles efter CPR-nummer i Cancerregisteret. Ved samkørsel med Landspatientregisteret findes endnu ikke anmeldte tilfælde og der udsendes forespørgsler om disse tilfælde. Ved samkørsel med Dødsårsagsregisteret og efterfølgende forespørgsler findes yderligere ca. 3-4 procent af et års nye kræfttilfælde.

Cancerregisteret er et incidensregister, hvilket betyder, at årsopgørelsen viser antal nye kræfttilfælde i året og ikke antal personer, som har fået kræft. Samme person kan således være repræsenteret flere gange. I opgørelsen for 1998 er de 30.666 tilfælde fordelt på 30.165 personer heraf 14.289 mænd og 15.876 kvinder. Af disse, havde 4.329 personer været registreret tidligere i Cancerregisteret med en anmeldelsespligtig sygdom. Disse personer tegnede sig for i alt 4.404 tumorer svarende til 14 procent af incidensen. Således var der i 1998 i alt 25.836 personer, der første gang fik registreret en tumor.

Ser man på grundlaget for diagnoserne i Cancerregisteret, gælder for cancer incidensen 1998 at én procent færre tumorer er histologisk verificerede sammenlignet med 1997.

I tabel 3 er vist hvor mange nye kræfttilfælde, som tilføres en årgang i de næst følgende år. De største ændringer sker inden for de nærmeste år efter en årgangs offentliggørelse.

**Tabel 3: Nye kræfttilfælde tilført årgange efter første offentliggørelse og årgangenes udgangsværdi**

	1987	1988	1989	1990	1991	1992	1993	1994	1995	1996	1997
1987	24992										
1988	1749	26990									
1989	116	447	26746								
1990	44	98	224	27182							
1991	12	18	41	100	27167						
1992	25	22	46	136	651	28507					
1993	13	6	19	30	81	254	27836				
1994	39	45	54	63	90	276	652	28379			
1995	13	21	15	30	47	57	138	661	28295		
1996	11	15	28	42	44	74	104	260	696	28222	
1997	...	17	28	29	58	51	72	137	281	1230	29657
1998	...	...	4	24	30	22	34	57	84	136	635
Total			27205	27636	28168	29241	28836	29494	29356	29588	30292

Efteranmeldelser modtaget i årene efter incidenspublikationen, som ikke var færdigkodede, var i nogle år relativt stort, hvorfor en ekstra opsamlingsindsats blev iværksat i forbindelse med kodningen af årgang 1997. Ved sidste årsopgørelse var incidensåret 1996 tilført i alt 1.230 nye tilfælde, hvilket var ekstraordinært mange. Indsatsen ser ud til at have båret frugt, idet relativt færre nye tilfælde, nemlig 635, er blevet tilført 1997, og 136 er tilført 1996 i forbindelse med kodning af 1998-årgangen.

### **Standardisering**

Kræft er en sygdom, som optræder med stigende hyppighed med stigende alder. Derfor vil en relativ øgning af antallet af ældre alt andet lige betyde flere kræfttilfælde. Ved flere af tabellerne er det angivet, at tallene er standardiserede til den danske befolknings sammensætning i 1980 (DK80). Dette er gjort for at kunne sammenligne både over tid og mellem geografiske områder, idet der ved standardisering korrigeres for forskelle i befolkningssammensætning og ændringer i denne.

## Udviklingen i kræfttilfælde 1989-1998

### Udviklingen de sidste 10 år

Tabel 4 til 7 viser udviklingen i antal nye kræfttilfælde 1989–1998, med udgangspunkt i de ti kræftformer, som optrådte hyppigst i 1998. Af tabel 4 og 5 fremgår de absolutte antal og af tabel 6 og 7 de aldersstandardiserede rater.

For mænd er der for alle kræftformer totalt set en let stigende tendens frem til 1998. Samme tendens ses for de standardiserede rater. For kvinder er der set over hele perioden en mere markant stigning i antal kræfttilfælde, også når der tages hensyn til befolkningens alderssammensætning.

**Tabel 4: De ti hyppigste kræftformer i 1998 for mænd, og de samme kræftformer i årene 1989 – 1997. Antal nye tilfælde pr. år**

Mænd	1989	1990	1991	1992	1993	1994	1995	1996	1997	1998
Anden hud	2018	2309	2317	2530	2318	2445	2571	2583	2761	2674
Lunge	2196	2048	2031	2100	2088	2090	2042	1970	2023	1942
Tyk- og endetarm	1556	1566	1578	1667	1718	1696	1556	1638	1662	1710
Blærehals	1511	1517	1539	1527	1453	1418	1378	1504	1555	1627
Urinblære	1166	1134	1214	1196	1250	1204	1128	1148	1200	1237
Hjerne, hinder og nerver	387	404	382	412	387	386	449	428	454	478
Nyre og øvre urinveje	384	373	372	427	392	403	358	412	391	402
Modermærke, hud	300	340	330	330	346	383	423	376	387	381
Blodkræft	382	373	381	387	346	383	381	350	371	376
Lymfeknude, non-Hodgkin	326	353	356	375	341	380	396	399	389	374
Øvrige	3039	3005	3086	3125	3138	3308	3274	3313	3297	3359
<b>Alle kræftformer</b>	<b>13265</b>	<b>13422</b>	<b>13586</b>	<b>14076</b>	<b>13777</b>	<b>14096</b>	<b>13956</b>	<b>14121</b>	<b>14490</b>	<b>14560</b>

**Tabel 5: De ti hyppigste kræftformer i 1998 for kvinder, og de samme kræftformer i årene 1989 – 1997. Antal nye tilfælde pr. år**

Kvinder	1989	1990	1991	1992	1993	1994	1995	1996	1997	1998
Bryst	3044	2968	3188	3490	3254	3336	3402	3582	3576	3665
Anden hud	1863	2212	2211	2436	2473	2520	2646	2667	2733	2727
Tyk- og endetarm	1712	1690	1637	1692	1637	1698	1670	1600	1811	1779
Lunge	1102	1120	1172	1153	1251	1394	1338	1334	1427	1422
Æggestok	572	535	618	607	583	586	599	572	587	620
Livmoder	607	677	611	652	674	623	606	584	582	579
Hjerne, hinder og nerver	417	405	440	414	436	446	443	479	461	568
Modermærke, hud	391	479	435	477	462	538	571	491	496	456
Livmoderhals	591	540	517	532	470	488	489	478	427	425
Urinblære	432	395	406	410	417	432	367	377	404	415
Øvrige	3209	3193	3347	3302	3402	3337	3269	3303	3298	3450
<b>Alle kræftformer</b>	<b>13940</b>	<b>14214</b>	<b>14582</b>	<b>15165</b>	<b>15059</b>	<b>15398</b>	<b>15400</b>	<b>15467</b>	<b>15802</b>	<b>16106</b>

**Tabel 6: De ti hyppigste kræftformer i 1998 for mænd, og de samme kræftformer i årene 1989 – 1997. Antal nye tilfælde pr. år pr. 100.000 indbyggere, standardiseret til DK-80**

Mænd	1989	1990	1991	1992	1993	1994	1995	1996	1997	1998
Anden hud	83	94	94	102	92	97	101	101	107	103
Lunge	92	86	85	87	86	86	84	81	82	79
Tyk- og endetarm	65	65	65	69	70	69	63	66	67	68
Blærehals	64	64	64	63	60	59	56	62	64	66
Urinblære	49	47	50	49	51	49	46	47	49	49
Hjerne, hinder og nerver	15	16	15	16	16	15	17	16	17	18
Nyre og øvre urinveje	16	15	15	17	16	16	14	16	15	16
Modermærke, hud	12	13	13	13	13	15	16	14	14	14
Blodkræft	16	15	16	16	14	15	15	14	15	15
Lymfeknude, non-Hodgkin	13	14	14	15	13	15	15	15	15	14
Øvrige	123	122	125	125	125	132	129	130	129	130
<b>Alle kræftformer</b>	<b>547</b>	<b>551</b>	<b>555</b>	<b>572</b>	<b>557</b>	<b>568</b>	<b>557</b>	<b>562</b>	<b>574</b>	<b>572</b>

**Tabel 7: De ti hyppigste kræftformer i 1998 for kvinder, og de samme kræftformer i årene 1989 – 1997. Antal nye tilfælde pr. år pr. 100.000 indbyggere, standardiseret til DK-80**

Kvinder	1989	1990	1991	1992	1993	1994	1995	1996	1997	1998
Bryst	102	98	106	116	107	109	112	116	115	117
Anden hud	59	70	69	75	76	77	82	81	83	82
Tyk- og endetarm	52	51	50	51	49	51	50	48	54	52
Lunge	38	39	40	39	43	48	45	45	48	48
Æggestok	20	18	21	21	20	20	20	19	19	20
Livmoder	21	23	21	22	23	21	20	19	19	19
Hjerne, hinder og nerver	15	14	16	14	16	15	15	16	15	19
Modermærke, hud	13	16	15	16	16	18	19	17	16	15
Livmoderhals	21	19	18	18	16	17	17	16	14	14
Urinblære	14	13	13	13	13	14	11	12	12	13
Øvrige	101	101	104	102	106	102	102	103	101	106
<b>Alle kræftformer</b>	<b>456</b>	<b>462</b>	<b>472</b>	<b>489</b>	<b>483</b>	<b>492</b>	<b>494</b>	<b>493</b>	<b>499</b>	<b>505</b>

### Anden hudkræft

Anden hudkræft end modermærkekræft er den hyppigste, respektive næsthyppigste kræftform hos henholdsvis mænd og kvinder, og antal tilfælde har været stigende igennem perioden. Denne gruppe indeholder overvejende svulster af typen basocellulært carcinom, der især breder sig lokalt og sjældent metastaserer. Til gengæld er det almindeligt, at den samme person får flere svulster af samme type over årene. Dette fænomen afspejles imidlertid ikke i Cancerregisterets opgørelse, hvor hver type hudkræft kun registreres én gang.

### Brystkræft

Brystkræft er stadig den hyppigste kræftform hos kvinder og har fortsat stigende tendens, dog med en mindre stigningstakt i de seneste år. Screening for brystkræft er indført tre steder i landet: i Københavns Kommune fra april 1991, i Fyns Amt fra november

---

	<p>1993 og i Frederiksberg Kommune fra juni 1994; dette vil initialt give anledning til en stigning i forekomsten af brystkræft, men en forbedret overlevelse. Indførelse af screening i flere af landets amter må forventes at føre til yderligere stigning i forekomsten af diagnostiserede brystkræfttilfælde herhjemme.</p>
<b>Tyktarms- og endetarmskræft</b>	<p>Kræft i tyk- og endetarm indtager som sidste år tredjepladsen hos begge køn, og antallet for gruppen som helhed er stort set uændret. For mænd dækker dette tal dog over en stigning i coloncancer og et mindre fald i rectumcancer.</p>
<b>Lungekræft</b>	<p>Lungekræft er en stor sygdomsgruppe hos både mænd og kvinder, og rammer især midaldrende og ældre. Knap 40 procent flere mænd end kvinder rammes. For mænd synes forekomsten af nye tilfælde at have toppet. Det kan synes som om der også for kvinder er tendens til stagnation i antal lungekræfttilfælde men sammenlignet med de ukorrigerede tal fra 1997 (1.387) øges antallet stadig.</p>
<b>Urinblære</b>	<p>Antallet af tumorer i blæren ligger på samme niveau gennem tiårs perioden for både mænd og kvinder.</p>
<b>Kræft i blærehalskirtlen – prostatakraft</b>	<p>Hos mænd ses fortsat stigning i antal tilfælde af prostatakraft. Dette kan skyldes at flere lader sig undersøge, idet behandlingsmulighederne er ændrede og der er større fokus på sygdommen.</p>
<b>Svulster i hjerne, hjernehinder og nerver</b>	<p>Svulster i hjerne, hinder og nerver omfatter såvel benigne som maligne tumorer. Antallet er markant højere i 1998 end i de forudgående ti år og det øgede antal findes især blandt kvinder over 60 år. Det øgede antal tilfælde kommer fra visse amter og neurokirurgiske og –medicinske afdelinger. Nye diagnostiske metoder kunne spille ind.</p>
<b>Modermærkekræft – hud</b>	<p>Der synes at være stagnation i antal tilfælde af modermærkekræft for begge køn mest markant for kvinderne.</p>
<b>Svulster i nyre og øvre urinveje</b>	<p>For mænd ses kun mindre udsving i antallet af tumorer i nyre og øvre urinveje over tiårs perioden, det samme gælder raterne. For kvinder ses et særligt højt antal nyretumorer i 1998 (315) sammenlignet med 1997 (223), begge tal ukorrigerede, men der har i de seneste 10 år været udsving af lignende størrelse. Andelen af tumorer uden histologisk verifikation er øget med ca. fem procent sammenlignet med 1997-tallene. Også her kan nye diagnostiske metoder spille ind. Antallet af tumorer er ikke anført for kvinder i tabellen fordi kræftformen ikke er blandt de 10 hyppigste for kvindernes vedkommende.</p>

---

<b>Lymfeknudekræft, Non-Hodgkin</b>	For både mænd og kvinder ses en svagt stigende tendens gennem tiårs perioden af non-Hodgkin lymfeknudekræft. Antallet af tumorer hos kvinder i denne gruppe er for lavt til at komme med i oversigten.
<b>Blodkræft – leukæmi</b>	For begge køn, men navnlig for kvinder, er der en betydelig stigning i antallet af tilfælde af leukæmi sammenlignet med 1997. Særligt for kvinder over 65 år er antallet steget. Der er ingen markant ændring i histologisk verifikation.
<b>Kræft i æggestok</b>	Hos kvinder ses et stigende antal tilfælde af kræft i æggestokkene. Det er særligt i alderen 60-80 år stigningen ses.
<b>Livmoderkræft</b>	Der ses fortsat faldende tendens i antal tilfælde af livmoderkræft, men antallet er nu ved at stabilisere sig.
<b>Livmoderhalskræft</b>	For livmoderhalskræft er der sket et betydeligt fald, og forekomsten i dag er nu nede på 2/3 af forekomsten i 1989. Det skyldes formentlig at der nu screenes for sygdommen i alle landets amter. Forekomsten af sygdommen har tilsyneladende stabiliseret sig.

---

## Den nationale kræftplan

### Den nationale kræftplan

Iværksættelsen af den nationale kræftplan har gjort det interessant at se ikke blot på de hyppigste kræftformer, men også på mindre og specielle grupper. Det gælder kræftformer, som enten er særlig ressourcekrævende, er genstand for en særlig indsats, er særlig hyppige, særligt rammer bestemte befolkningsgrupper, er særligt ondartede eller af anden grund har fået bevågenhed.

I lighed med opgørelsen for 1997 har Cancerregisteret derfor valgt at vise data i de grupper som benyttes i den nationale kræftplan. Kræftformerne er samlet i grupper defineret efter ICD-10 klassifikationen og disse har stedvis små afvigelser til ICD-7 grupperingen. Afvigelserne skønnes dog at være så små, at det ikke har betydning i denne sammenhæng, undtagen for urinvejs- og hjerne-tumorer. For disse to tumorlokalisationer tælles både benigne og maligne tumorer med i denne opgørelse.

### Udvikling i kræft siden 1971

Tabel 8 til 11 viser udviklingen i antal kræfttilfælde fra 1971 til 1998 for de kræftformer og kræftgrupper, som er udvalgt i henhold til den nationale kræftplan. Der er vist gennemsnit for femårs intervaller og gennemsnit for årene 1996 til 1998.

Det totale antal kræfttilfælde har såvel i absolutte tal som for de standardiserede rater været stigende gennem hele perioden. Den tilsyneladende afmatning i stigningstakten for 1997, som man kunne få indtryk af i årsopgørelsen for 1997, er mindre markant i herværende opgørelse. Yderligere tilgang af efteranmeldte tilfælde i de nærmeste år og andre variationer vil yderligere kunne udligne den tilsyneladende positive tendens.

### Lungekræft

Hos mænd toppede antallet af lungekræfttilfælde i 1980-erne og har siden været faldende. Af tabel 9 og 11 fremgår at der for kvinder er en fortsat stigning i antal lungekræfttilfælde både i absolutte tal og efter standardisering. I den først anførte femårs periode var antallet efter standardisering fem gange så højt for mænd som for kvinder. I de sidste perioder er antallet knap dobbelt så stort rate-mæssigt og i faktiske tal får nu "kun" godt 40 procent flere mænd end kvinder lungekræft. Lungekræft tilskrives i høj grad rygning, og det stigende antal tilfælde hos kvinder afspejler deres tiltagende forbrug, som blev indledt år tilbage.

### Brystkræft

Brystkræft kan ramme begge køn, men hvor antallet hos mænd er stabilt lavt, er antallet blandt kvinder steget betydeligt siden starten af 1970-erne, både i absolutte tal (71 procent) og i rater (45 procent); som tidligere nævnt vil indførelsen af screening influere på tallene. Også her skal man endnu være varsom med at tillægge den svage afmatning i stigningstakten større betydning, idet de efteranmeldte tilfælde kan forrykke billedet.

**Hoved-hals kræft** Kræfttilfælde i hoved og hals eksklusiv hjerne, hjernehinder og endokrine kirtler er svagt stigende for begge køn. Der er stadig flest tilfælde blandt mænd, men procentuelt er stigningen størst blandt kvinder. Kræft i hoved og hals tilskrives til dels brug af alkohol og tobak.

**Tyktarms- og endetarms kræft** Kræft i tyktarm og endetarm rammer i absolutte tal ca. lige mange mænd og kvinder. Antallet af tilfælde er stigende, men de standardiserede rater er på samme niveau set over perioden som helhed. Da denne kræftform især rammer personer over 50 år og kvinder udgør størsteparten af den ældre del af befolkningen, er raten efter standardisering imidlertid størst for mænd.

**Tabel 8: Udviklingen i antallet af kræfttilfælde hos mænd fordelt på grupperne i den nationale kræftplan. Gennemsnitligt antal tilfælde pr. år**

Mænd	1971-75	1976-80	1981-85	1986-90	1991-95	1996-98
Hoved-hals	444	545	585	603	660	700
Colon-rectum	1319	1464	1541	1584	1641	1668
Bronkier og lunge	1928	2155	2318	2204	2066	1974
Modermærkekræft, hud	127	183	221	293	362	381
Anden hudkræft	957	1349	1597	1955	2422	2650
Bryst	16	23	21	18	22	24
Kræft i blærehals	974	1245	1352	1496	1463	1562
Kræft i testikel	167	221	226	259	290	288
Kræft i urinveje	1148	1312	1435	1562	1589	1597
Uspec. Kræft i lymfeknuder og metastaser	129	168	174	177	173	213
Kræft i lymfatisk væv	391	419	475	559	620	636
Kræft i bloddannende væv	311	348	366	386	376	366
Anden kræft	2015	2057	2103	2159	2214	2332
<b>Alle kræftformer</b>	<b>9926</b>	<b>11488</b>	<b>12414</b>	<b>13255</b>	<b>13898</b>	<b>14390</b>

**Tabel 9: Udviklingen i antallet af kræfttilfælde hos kvinder fordelt på grupperne i den nationale kræftplan. Gennemsnitligt antal tilfælde pr. år**

Kvinder	1971-75	1976-80	1981-85	1986-90	1991-95	1996-98
Hoved-hals	141	181	228	239	254	281
Colon-rectum	1297	1526	1636	1677	1665	1727
Bronkier og lunge	470	641	875	1097	1259	1390
Modermærkekræft, hud	191	270	328	405	496	479
Anden hudkræft	712	1110	1435	1851	2423	2664
Bryst	2108	2428	2657	2965	3334	3608
Livmoderhalskræft	746	651	587	559	499	443
Kræft i livmoder og æggestok	1077	1203	1267	1236	1257	1203
Kræft i urinveje	491	587	653	706	691	662
Uspec. Kræft i lymfeknuder og metastaser	135	160	175	182	205	212
Kræft i lymfatisk væv	302	355	395	468	532	528
Kræft i bloddannende væv	230	265	275	284	302	301
Anden kræft	1807	2008	2064	2123	2203	2292
<b>Alle kræftformer</b>	<b>9708</b>	<b>11382</b>	<b>12574</b>	<b>13792</b>	<b>15121</b>	<b>15792</b>

**Tabel 10: Udviklingen i antallet af kræfttilfælde hos mænd fordelt på grupperne i den nationale kræftplan. Antal tilfælde pr. 100.000 indbyggere standardiseret til DK-80**

Mænd	1971-75	1976-80	1981-85	1986-90	1991-95	1996-98
Hoved-hals	20	23	25	25	26	27
Colon-rectum	63	66	66	66	67	67
Bronkier og lunge	88	95	99	93	86	80
Modermærkekræft, hud	5	8	9	11	14	14
Anden hudkræft	45	59	68	80	97	103
Bryst	1	1	1	1	1	1
Kræft i blærehals	48	58	60	63	61	64
Kræft i testikel	7	9	9	10	11	10
Kræft i urinveje	53	58	61	65	65	64
Uspec. kræft i lymfekn. og metastaser	6	7	7	7	7	8
Kræft i lymfatisk væv	18	18	20	23	25	25
Kræft i bloddannende væv	14	15	16	16	15	14
Anden kræft	94	91	89	89	89	91
<b>Alle kræftformer</b>	<b>460</b>	<b>507</b>	<b>530</b>	<b>550</b>	<b>562</b>	<b>569</b>

**Tabel 11: Udviklingen i antallet af kræfttilfælde hos kvinder fordelt på grupperne i den nationale kræftplan. Antal tilfælde pr. 100.000 indbyggere standardiseret til DK-80**

Kvinder	1971-75	1976-80	1981-85	1986-90	1991-95	1996-98
Hoved-hals	5	6	8	8	8	9
Colon-rectum	49	52	52	52	50	51
Bronkier og lunge	18	23	31	38	43	47
Modermærkekræft, hud	7	10	12	14	17	16
Anden hudkræft	27	39	47	59	75	81
Bryst	80	88	92	100	110	116
Livmoderhalskræft	29	25	21	20	17	15
Kræft i livmoder og æggestok	41	44	45	43	43	40
Kræft i urinveje	19	21	22	23	22	21
Uspec. kræft i lymfekn. og metastaser	5	6	6	6	6	6
Kræft i lymfatisk væv	12	13	13	15	17	17
Kræft i bloddannende væv	9	9	9	9	9	9
Anden kræft	68	70	67	68	69	71
<b>Alle kræftformer</b>	<b>369</b>	<b>404</b>	<b>425</b>	<b>453</b>	<b>486</b>	<b>499</b>

### **Modermærkekræft**

Antal tilfælde af modermærkekræft har vist jævn stigning for begge køn med en tredobling for mænd og en fordobling for kvinder siden 1971. Den senest opgjorte periode viser dog at stigningen i antal tilfælde blandt kvinder nu er standset. Det betydelige fokus på at moderere befolkningens sol-vaner kan måske forklare opbremsningen i antallet af nye tilfælde.

### **Kræft i blærehalskirtlen – prostatakræft**

Kræft i blærehalskirtlen, der især rammer mænd over 60 år, har de sidste 20 år ligget på et stabilt niveau, når der ses på rater, men det absolutte antal er steget noget med det øgede antal ældre, og sandsynligvis også fordi flere lader sig undersøge.

---

<b>Testikelkræft</b>	Kræft i testikler, som især rammer yngre, viser fortsat en svagt stigende tendens. Der er ikke nogen klare tegn på ophør i stigningen fra 1971 til 1998.
<b>Livmoderhalskræft</b>	For kræft i livmoderhalsen er den gunstige udvikling fortsat med et aftagende antal tilfælde pr. år. Denne udvikling har stået på igennem alle de anførte perioder i et ret konstant tempo. Faldet er blandt andet tilskrevet den landsdækkende screening for forstadier til livmoderhalskræft.
<b>Kræft i livmoder og æggestok</b>	Set under ét har disse to kræftformer haft en stabil forekomst siden 1975 med et lille fald de sidste år for kræft i selve livmoderen og en stigning i antal tilfælde af æggestokkræft.
<b>Kræft i urinveje</b>	Kræft i nedre og øvre urinveje inklusiv nyrer har for begge køn været stigende i absolutte antal tilfælde og i rater til omkring 1990, hvorefter der kun har været mindre udsving.
<b>Lymfeknudekræft</b>	Kræft i det lymfatiske væv, der rammer lidt flere mænd end kvinder, har i de opgjorte perioder vist en jævn stigning på knap 70 procent i absolutte tal og 40 procent i rater siden først anførte femårs periode.
<b>Blodkræft - leukæmi</b>	Kræft i de bloddannende organer har ligget stabilt for begge køn med mindre variationer mellem femårs perioderne.
<b>Øvrige</b>	Uspecificeret kræft i lymfeknuder og metastatisk sygdom er registreret i let stigende omfang, men udgør stadig kun en lille del af det samlede antal kræfttilfælde. Restgruppen af øvrige kræftformer er stigende i absolutte tal, men nærmest stabil efter standardisering.

## Prævalens

Tabel 12 og 13 viser, at 196.612 personer pr. 31. december 1998 var i live efter at have fået konstateret en kræftsygdom. I dette tal indgår også de godartede svulster for hvilke der er anmeldelsespligt, og som især er svulster i hjerne, hjernehinder og urinveje. Der levede pr. 31. december 1998 i alt 76.351 mænd og 120.261 kvinder, som tidligere havde fået en kræftdiagnose. Af disse havde hhv. 25.610 og 28.691 haft anden hudkræft end modermærkekræft.

Af disse tabeller fremgår ikke hvornår kræftsygdommen er konstateret, og altså heller ikke hvor længe personerne har overlevet. Med kendskab til antallet af nye tilfælde for de enkelte kræftsygdomme i et år, kan man dog få et indtryk af hvilke kræftformer, der har en dårlig overlevelse. For lungekræft er der for eksempel kun få hundrede flere i live end der er registreret af nye tilfælde for et år, hvorimod der for brystkræft hos kvinder lever ti gange så mange, som har fået diagnosen i løbet af et år.

**Tabel 12. Mænd i live ultimo 1998 efter tidligere at have fået konstateret kræft**

Mænd	Alder (år)	0-14	15-29	30-44	45-59	60-74	75+	Total
Hoved-hals		2	22	121	1134	2158	1564	5001
Colon-rectum		3	24	149	1078	3309	3620	8183
Bronkier og lunge		0	5	43	402	1303	628	2381
Modermærkekræft, hud		0	83	477	1302	1273	761	3896
Anden hudkræft		2	72	822	4799	9368	10547	25610
Bryst		0	0	9	28	66	78	181
Kræft i blærehals		0	0	1	195	2138	3571	5905
Kræft i testikel		15	440	2154	1957	884	201	5651
Kræft i urinveje		37	77	265	1649	4685	4198	10911
Uspec. kræft i lymfekn. og metastaser		0	7	19	94	107	93	320
Kræft i lymfatisk væv		49	280	643	1202	1071	644	3889
Kræft i bloddannende væv		155	208	115	315	503	356	1652
Anden kræft		232	583	1053	2055	2006	1326	7255
<b>Alle kræftformer</b>		<b>495</b>	<b>1791</b>	<b>5817</b>	<b>15844</b>	<b>27273</b>	<b>25131</b>	<b>76351</b>

**Tabel 13. Kvinder i live ultimo 1998 efter tidligere at have fået konstateret kræft**

Kvinder	Alder (år)	0-14	15-29	30-44	45-59	60-74	75+	Total
Hoved-hals		7	29	92	437	781	756	2102
Colon-rectum		3	33	175	1100	3399	5647	10357
Bronkier og lunge		0	4	47	424	938	361	1774
Modermærkekræft, hud		2	196	1027	2206	1924	1569	6924
Anden hudkræft		1	106	1161	5741	8922	12760	28691
Bryst		0	23	1461	10405	13537	10147	35573
Livmoderhalskræft		0	94	1357	2561	3401	2905	10318
Kræft i livmoder og æggestok		4	57	408	1981	5097	5321	12868
Kræft i urinveje		37	71	103	634	1812	1982	4639
Uspec. kræft i lymfekn. og metastaser		0	3	25	89	134	101	352
Kræft i lymfatisk væv		16	171	481	894	1005	823	3390
Kræft i bloddannende væv		146	162	95	182	350	453	1388
Anden kræft		201	523	1195	2402	2768	2416	9505
<b>Alle kræftformer</b>		<b>416</b>	<b>1465</b>	<b>7538</b>	<b>28096</b>	<b>41284</b>	<b>41462</b>	<b>120261</b>

**Bilagstabel 1a. De ti hyppigste kræftformer fordelt på amter, Københavns og Frederiksberg kommuner. Mænd 1998. Absolutte tal**

<b>Mænd</b>	<b>Total</b>	<b>Anden hud</b>	<b>Lunge</b>	<b>Tyk- og endetarm</b>	<b>Blærehals</b>	<b>Urinblære</b>	<b>Hjerne, hinder og nerver</b>	<b>Nyre og øvre urinveje</b>	<b>Mødermærke, hud</b>	<b>Blodkræft</b>	<b>Lymfeknude, non-Hodgkin</b>
13 Københavns kommune	1243	223	187	110	104	117	43	36	21	30	28
14 Frederiksberg komm.	255	53	28	31	27	26	7	7	5	4	5
15 Københavns amt	2000	443	223	226	250	191	67	54	52	49	40
20 Frederiksborg amt	1004	185	119	114	132	77	34	31	33	32	25
25 Roskilde amt	610	116	79	78	53	40	20	23	19	15	18
30 Vestsjællands amt	867	145	130	119	75	64	27	18	25	22	20
35 Storstrøms amt	773	133	121	88	82	77	21	23	10	12	23
40 Bornholms amt	112	12	17	18	17	9	2	3	3	4	2
42 Fyns amt	1434	256	190	185	164	104	43	41	36	39	41
50 Sønderjyllands amt	656	105	95	87	80	51	18	21	17	21	18
55 Ribe amt	573	116	70	50	68	38	25	16	17	15	14
60 Vejle amt	872	190	96	105	93	74	31	13	24	20	18
65 Ringkøbing amt	658	106	81	94	91	63	12	17	10	22	15
70 Århus amt	1517	218	213	175	168	148	61	29	59	49	55
76 Viborg amt	599	98	82	70	73	47	27	15	21	17	18
80 Nordjyllands amt	1387	275	211	160	150	111	40	55	29	25	34
<b>Hele landet</b>	<b>14560</b>	<b>2674</b>	<b>1942</b>	<b>1710</b>	<b>1627</b>	<b>1237</b>	<b>478</b>	<b>402</b>	<b>381</b>	<b>376</b>	<b>374</b>

**Bilagstabel 1b. De ti hyppigste kræftformer fordelt på amter, Københavns og Frederiksberg kommuner. Kvinder 1998. Absolutte tal**

<b>Kvinder</b>	<b>Total</b>	<b>Bryst</b>	<b>Anden hud</b>	<b>Tyk- og endetarm</b>	<b>Lunge</b>	<b>Æggestok</b>	<b>Livmoder</b>	<b>Hjerne, hinder og nerver</b>	<b>Modermærke, hud</b>	<b>Livmoderhals</b>	<b>Urinblære</b>
13 Københavns kommune	1693	375	301	166	170	57	49	63	35	44	53
14 Frederiksberg komm.	380	94	59	39	38	8	17	9	4	16	13
15 Københavns amt	2182	499	495	218	167	70	91	63	56	40	50
20 Frederiksborg amt	1116	288	207	90	91	47	44	44	35	29	30
25 Roskilde amt	651	144	115	80	49	26	17	29	19	18	14
30 Vestsjællands amt	883	196	147	109	68	37	29	22	26	33	24
35 Storstrøms amt	790	162	120	90	83	26	32	23	18	26	14
40 Bornholms amt	139	31	14	20	16	8	2	4	7	4	4
42 Fyns amt	1506	384	238	150	129	67	58	38	57	42	27
50 Sønderjyllands amt	727	174	91	82	66	37	24	28	14	19	19
55 Ribe amt	653	161	112	81	47	20	27	22	20	13	16
60 Vejle amt	955	197	185	110	77	30	31	35	32	29	26
65 Ringkøbing amt	693	156	95	87	51	31	27	23	20	13	31
70 Århus amt	1684	372	226	211	168	69	60	81	59	43	46
76 Viborg amt	600	127	82	73	61	30	22	28	21	8	8
80 Nordjyllands amt	1454	305	240	173	141	57	49	56	33	48	40
<b>Hele landet</b>	<b>16106</b>	<b>3665</b>	<b>2727</b>	<b>1779</b>	<b>1422</b>	<b>620</b>	<b>579</b>	<b>568</b>	<b>456</b>	<b>425</b>	<b>415</b>

**Bilagstabel 2a. De ti hyppigste kræftformer fordelt på amter, Københavns og Frederiksberg kommuner. Mænd 1998. Standardiseret til DK-80**

<b>Mænd</b>	<b>Total</b>	<b>Anden hud</b>	<b>Lunge</b>	<b>Tyk- og endetarm</b>	<b>Blærehals</b>	<b>Urinblære</b>	<b>Hjerne, hinder og nerver</b>	<b>Nyre og øvre urinveje</b>	<b>Mødermærke, hud</b>	<b>Blodkræft</b>	<b>Lymfeknude, non-Hodgkin</b>
13 Københavns kommune	648	112	105	59	56	64	21	19	12	15	14
14 Frederiksberg kommune	596	121	68	70	61	61	21	19	9	8	13
15 Københavns amt	673	146	76	76	87	65	23	18	17	17	13
20 Frederiksborg amt	582	102	71	68	85	46	18	17	17	19	14
25 Roskilde amt	619	113	85	89	60	43	18	23	15	14	18
30 Vestsjællands amt	578	94	89	81	51	44	17	12	17	14	13
35 Storstrøms amt	518	87	83	58	55	52	16	16	7	8	15
40 Bornholms amt	442	42	69	68	69	33	8	14	10	15	9
42 Fyns amt	601	107	82	76	70	45	18	17	15	17	17
50 Sønderjyllands amt	514	82	76	68	65	39	14	16	13	17	12
55 Ribe amt	538	106	67	48	67	36	23	15	15	15	12
60 Vejle amt	528	112	61	63	59	47	18	8	14	11	10
65 Ringkøbing amt	504	80	64	72	71	50	9	13	7	17	11
70 Århus amt	545	78	81	65	64	55	20	10	19	17	18
76 Viborg amt	494	81	68	57	61	38	22	13	17	15	14
80 Nordjyllands amt	556	109	86	64	62	45	16	22	12	10	14
<b>Hele landet</b>	<b>572</b>	<b>103</b>	<b>79</b>	<b>68</b>	<b>66</b>	<b>49</b>	<b>18</b>	<b>16</b>	<b>14</b>	<b>15</b>	<b>14</b>

**Bilagstabel 2b. De ti hyppigste kræftformer fordelt på amter, Københavns og Frederiksberg kommuner. Kvinder 1998. Standardiseret til DK-80**

<b>Kvinder</b>	<b>Total</b>	<b>Bryst</b>	<b>Anden hud</b>	<b>Tyk- og endetarm</b>	<b>Lunge</b>	<b>Æggestok</b>	<b>Livmoder</b>	<b>Hjerne, hinder og nerver</b>	<b>Modermærke, hud</b>	<b>Livmoderhals</b>	<b>Urinblære</b>
13 Københavns kommune	596	147	98	50	66	21	17	26	11	17	18
14 Frederiksberg kommune	573	161	83	47	66	13	22	13	6	25	20
15 Københavns amt	548	128	120	52	43	18	24	17	13	11	11
20 Frederiksborg amt	530	133	96	41	46	23	22	23	17	14	15
25 Roskilde amt	525	111	84	66	42	20	14	23	16	16	13
30 Vestsjællands amt	492	109	78	57	40	21	16	14	15	21	13
35 Storstrøms amt	455	94	67	46	50	16	18	15	11	17	8
40 Bornholms amt	481	110	44	58	58	32	7	19	26	17	16
42 Fyns amt	515	136	76	47	48	24	21	15	21	16	10
50 Sønderjyllands amt	472	116	56	51	44	24	16	20	10	13	12
55 Ribe amt	520	129	88	59	41	18	22	18	17	12	13
60 Vejle amt	476	100	88	51	42	15	16	18	17	15	14
65 Ringkøbing amt	461	103	59	57	36	23	18	17	13	10	20
70 Århus amt	484	106	62	58	52	21	18	25	17	12	14
76 Viborg amt	423	89	54	48	47	23	17	22	15	6	5
80 Nordjyllands amt	489	104	78	54	51	20	17	21	11	18	13
<b>Hele landet</b>	<b>505</b>	<b>107</b>	<b>82</b>	<b>52</b>	<b>48</b>	<b>20</b>	<b>19</b>	<b>19</b>	<b>15</b>	<b>14</b>	<b>13</b>